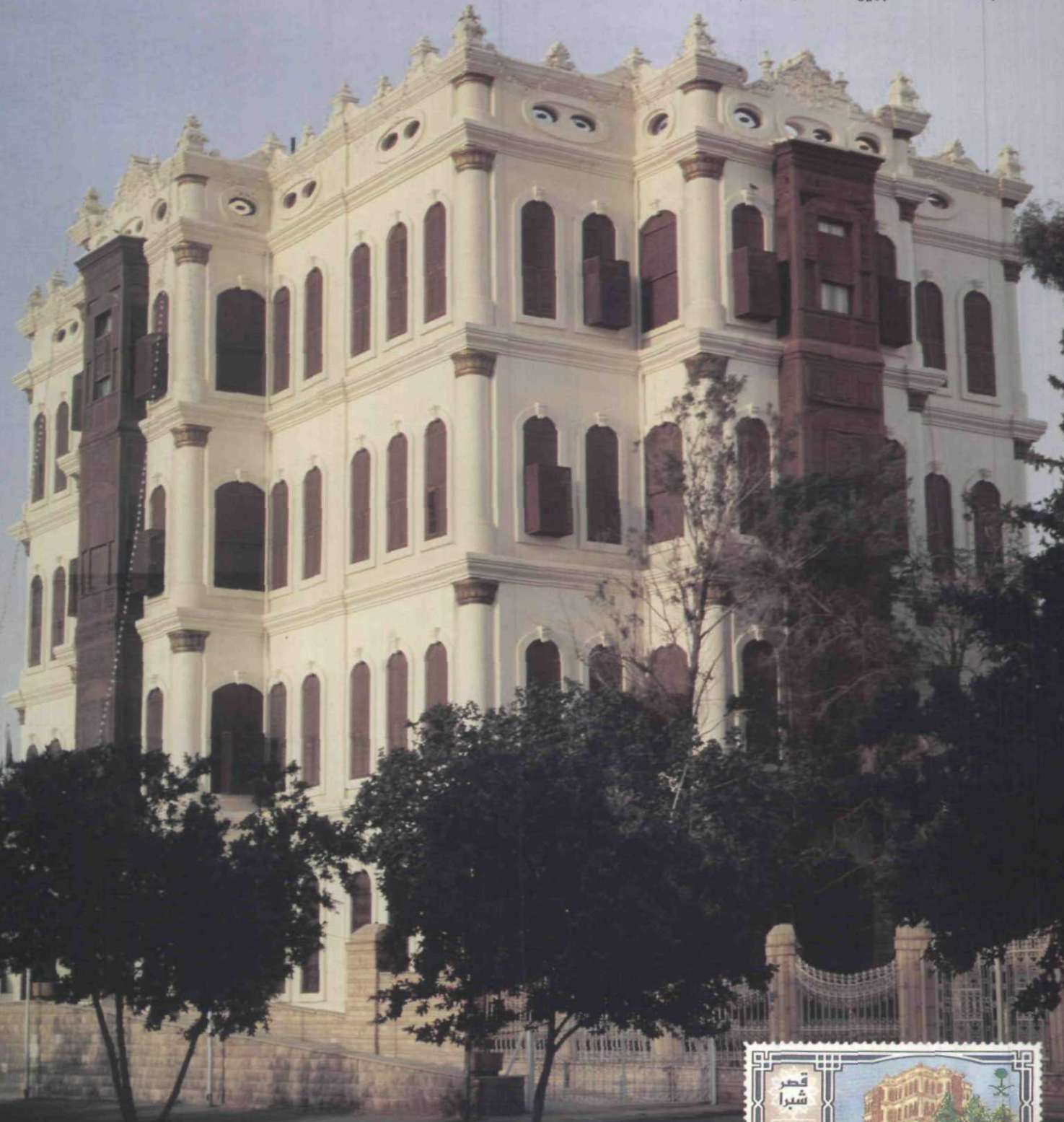
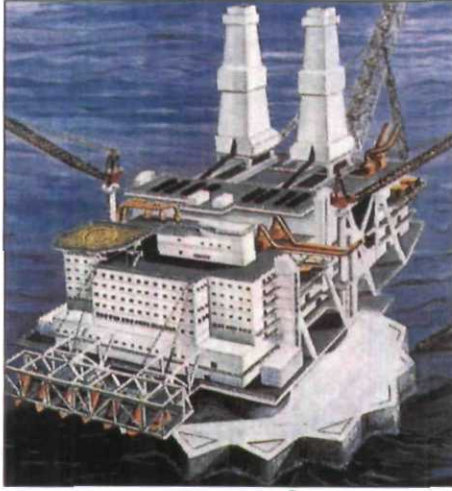


القافلة

شعبان ١٤١٢ هـ - فبراير/مارس ١٩٩٢ م





أفاق علمية



أسلوب التسيير الإداري الياباني



تعليب الأطعمة

- ١- قصير شبر التاريخي أحمد عبد شيوخ
- ٨- البحث في الإعجاز ضرورة أم ترف؟ د. مأمون فريز جزار
- ١١- خريطة العمر (قصيدة) غازي مختار طليعات
- ١٢- التنمية الثقافية بهاء الدين الزهوري
- ١٦- الألياف الزجاجية الضوئية ثورة في مجال الإتصالات حسني عبد المحافظ
- ٢٠- آفاق علمية
- ٢٢- إطلالة على الأدب الضاحك حسن السبيع
- ٢٥- ثقب في جدار العروبة (قصيدة) حسن عبد الله القرشي
- ٢٦- حوض دبي الجفاف عادل أحمد صادق
- ٢٢- المسبار ماجلان يكشف حجاب كوكب الزهرة عبد الرحمن حرياتي
- ٣٧- كتب مهداة
- ٢٨- الأشعة الكونية د. حمدي محمد أبو باشا
- ٤٢- أسلوب التسيير الإداري الياباني عبد المحفوظ جباري
- ٤٦- تعليب الأطعمة يوسف خالد أبو بشيت
- ٤٨- صفحة في اللغة د. زيان أحمد الحجاج

المدير العام فيصل محمد البسام
المدير المسؤول إسماعيل إبراهيم نواب
رئيس التحرير عبد الله خالد

- جميع المراسلات باسم رئيس التحرير .
- كل ما ينشر في "القافلة" يعبر عن آراء الكُتاب أنفسهم ولا يعبر بالضرورة عن رأي القافلة أو عن اجتماعها .
- يجوز إعادة نشر الموضوعات التي تظهر في القافلة دون إذن مسبق على أن تذكر كمصدر .
- لا تقبل القافلة إلا الموضوعات التي لم يسبق نشرها .

القنوان
صندوق البريد رقم ١٣٨٩
الظهران - ٣١٣١١
الملكة العربية السعودية
هاتف: ٨٧٤٠٧٠٦ - ٨٧٥٣٩٩٠
فاكس : ٨٧٣٨٤٩٠

استطلاع: أحمد عابد شيخ / هيئة التحرير
تصوير: عبدالله يوسف الديس - أرامكو السعودية

تشتهر منطقة الطائف بوجود العديد من الآثار التاريخية التي تعود إلى عصور سحيقة . وتحتضن هذه المنطقة الكثير من القصور والقلاع والأبراج التي بنيت خلال حقبة زمنية متباعدة لتكون شاهداً على تلك الحضارات التي ظهرت في الجزيرة العربية .

في أحد أحياء مدينة الطائف السكنية يقع « قصر شبرا التاريخي » الذي سمي الحي والشارع باسمه ، وهذا القصر يعدّ أحد أشهر المعالم التاريخية في مدينة الاضطيف (الطائف) . ويعتبر القصر سجلاً تاريخياً لحقبة من حقبات تاريخ المملكة العربية السعودية المعاصر . ومن الناحية العمارية ، فإن القصر يمثل أحد الشواهد الدالة على فن العمارة الإسلامية ومبادئها ، حيث انه يشكل تحفة عمارية غاية في الجمال من الداخل والخارج ، تحف به الأشجار وتزين حجراته وأسقفه النقوش الخشبية والمقتنيات الأثرية . وقد شيد هذا القصر علي بن عبدالله بن عون باشا ، واستغرق البناء عامين وتم ذلك عام ١٣٢٥ هـ . ويرجع بعض المؤرخون سبب تسمية القصر بـ « قصر شبرا » نسبة إلى حي شبرا بالقاهرة ، ولا يزال قصر شبرا التاريخي يقف ببناؤه القوي وتصميمه الفريد ، الذي يتكون من أربعة ادوار ويحتل مساحة كبيرة ، شاهداً على القوة والمتانة في البناء والروعة والجمال في التصميم بحيث يشكل أحد ابرز المعالم الأثرية الشامخة في الطائف ، حتى أصبح القصر محط اهتمام الزائرين والباحثين والمؤرخين من داخل المملكة وخارجها . وقد شهد هذا القصر أحداثاً تاريخية عظيمة ، ففي بداية الحكم السعودي كان يسكنه جلالة الملك عبدالعزيز آل سعود - يرحمه الله - في بداية حكمه بعد أن وحد المملكة ، وكان - يرحمه الله - يدير شئون الحكم من هذا القصر خلال إقامته الصيفية بالطائف ، ومن





بعده أصبح القصر مكتبا للملك فيصل بن عبدالعزيز - يرحمه الله - اثناء توليه ولاية العهد ومن بعده أصبح مكتبا لصاحب السمو الملكي الامير سلطان بن عبدالعزيز وزير الدفاع والطيران والمفتش العام إلى عام ١٤٠٧ هـ، حيث أمر خادم الحرمين الشريفين الملك فهد بن عبدالعزيز أن يكون قصر شبرا هدية منه لمنطقة الطائف ، ويجهز ليكون متحفا للتراث العربي والإسلامي تحت إشراف وزارة المعارف ، وتنظم إمارة الطائف فيه متحفا خاصا خلال موسم التنشيط السياحي الذي يقام بمنطقة الطائف في فصل الصيف من كل عام حيث يفتح القصر لاستقبال المصطافين للاطلاع على القصر ومعرضاته .



مشرف الآثار مهدي فرحان يطلع المحرر على بعض الأسلحة القديمة المعروضة في القصر .



لوح صخري كتب عليه كلمات عربية تعكس تطور الخط العربي على مر العصور .

قامت « القافلة » بزيارة قصر شبرا التاريخي ، لتنقل للقارئ صورة واضحة عن القصر وما تحتضنه رفوفه وأروقته وأدواره ، رافقنا فيها الاستاذ مهدي احمد فرحان مشرف الآثار بإدارة التعليم بالطائف . وقصر شبرا يقع على شارع شبرا الكبير ، وله عدة مداخل وبوابته الرئيسية - من الجهة الغربية - خشبية مزخرفة يشعُر المرء وهو يلج منها أنه يدخل في مكان قديم وزمان قد مضى منذ عشرات بل مئات السنين وهذا الانطباع تؤكدُه معروضات القصر التراثية والأثرية ، حيث اول ما نطالعه عند دخولنا قاعة القصر الرئيسية يمينا وشمالا عدة نقوش ورسوم واثار وخطوط على صخور حجرية مرتبة بشكل منظم ومعلقة على رفوف وحوامل خشبية وزجاجية ، وقد اكتشفت تلك الآثار في الطائف وضواحيها وتعود إلى عصور إسلامية وما قبل الإسلام . ومن تلك المعروضات لفت انتباهنا ألواح صخرية عليها كتابات عربية تبين تطور الخط العربي وأنواعه على مر العصور فبعضها غير منقطة والبعض الآخر محفورة على الصخور وأخرى ذات حروف بارزة كما شاهدنا أحجار الرحي المستخدمة في طحن الحبوب اثرية وذات مقاسات مختلفة . وعن يمين وشمال القاعة تشناثر مقتنيات أثرية واسلحة قديمة عبارة عن سيوف ودروع وخناجر ورماح وبنادق ومسدسات وأحجار كريمة وحلي وأختام شخصية قديمة ، ومسكوكات ذهبية وفضية وأوان منزلية ومصايح حجرية وفخارية وزجاجية تعود إلى عصور ما قبل الإسلام . وجهاز تقطير قديم وحديث لتصنيع ماء وعطر

« السلمك » السلم الثنائي البديع الذي يتوسط
القاعة الأرضية ويمتد حتى الدور الثاني من القصر .



جهاز قديم لتقطير ورد الطائف من معروضات القصر .

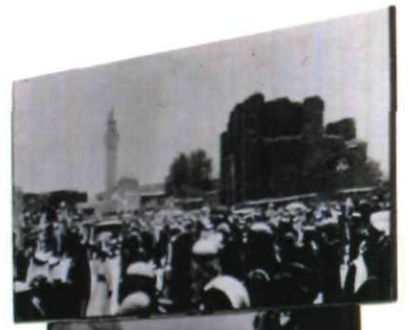


عربة جر قديمة لنقل الاحجار والصخور ، من معروضات القصر .

عنة القصر الرئيسية ، حيث تبدو معروضات القصر وسقفه الخشبي المطرز بأشكال زخرفية .



مسدس قديم من مقتنيات القصر الأثري.



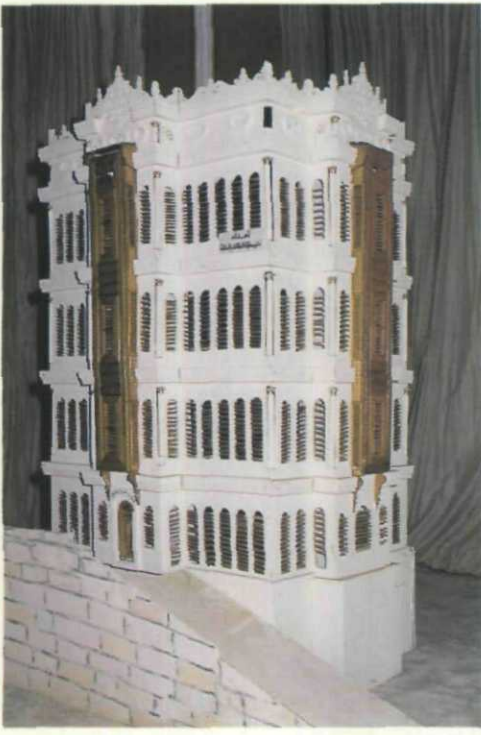
صور قديمة لبعض الأحياء والمواقع الأثرية بالطائف .



تبدو القوش والزخارف واضحة على احد ابواب القصر من الجهة الشرقية .

ورد الطائف الذي تشتهر الطائف منذ القدم ولا تزال بزراعته وأنتاج أندر العطور منه . كما شاهدنا في صالة القصر الارضية أدوات زراعية قديمة وعربة جر قديمة لنقل الاحجار والصخور (وذكر لنا ان هذه العربة واحدة من العربات التي استخدمت لبناء سد السملقي الاثري احد اقدم السدود في الطائف) وتتوسط الصالة لوحتان تمثل الاولى اسماء الرجال السبعة والاربعين الذين رافقوا الملك عبدالعزيز - يرحمه الله - من الكويت وشاركوا في فتح الرياض عام ١٣١٩ هـ ، فيما كانت اللوحة الثانية عبارة عن صورة فوتغرافية لجلالة الملك عبدالعزيز - يرحمه الله - وأنجاله وحاشيته أمام بوابة قصر شبرا ، لدى استقباله ابنه الملك سعود بن عبدالعزيز عند عودته من اليمن في عام ١٣٥٥ هـ .

ونشاهد عند صعودنا سلم القصر الثنائي البديع الذي يعرف بـ « السلملك » وهو عبارة عن سلم مزدوج أرضيته من المرمر .. أسلحة مختلفة قديمة وصوراً قديمة معلقة على جوانب السلم . وفي قاعة الدور الثاني من القصر تطالعنا صور فوتغرافية ملونة ذات أحجام كبيرة ومتوسطة ازدانت القاعة بها ، والصور لقطات تمثل الطائف ومعالمها وآثارها وحدائقها ومنتزهاتها في مشاهد ملونة



مجسم ضخمة لقصر شبرا في إحدى قاعات الدور الثاني من القصر من تنفيذ إحدى مدارس الطائف .

جذابة للمصور حماد السالمي رئيس لجنة المطبوعات بهيئة التنشيط السياحي في الطائف ، بالإضافة إلى صور ولوحات للهيئة الوطنية لحماية المياه الفطرية تمثل جزءا من نشاطها المتمثل في حماية بعض الحيوانات والطيور النادرة كالمها العربي والوعل وطيور الجبارى . وفي الدور الثاني من القصر تعرض بلدية الطائف بعض مجسمات المشاريع المنفذة بالطائف كمجسم حديقة الملك فهد ومجسم وادي وج ومجسم نفق باب الحزم . وفي إحدى قاعات الدور الثاني يوجد مجسم ضخمة لقصر شبرا . كما توجد في بعض غرف الدور الثاني بعض الآثار التاريخية والتراثية التي يملكها عدد من مواطني منطقة الطائف الذين يشاركون خلال مواسم التنشيط السياحي بالطائف بعرض مقتنياتهم وهي عبارة عن عدد من الأسلحة والدروع والملبوسات الشعبية والمخطوطات النادرة والأفقال الحديدية القديمة والعملات النادرة والطوابع القديمة .

هذه هي المحتويات الأثرية والتراثية الجميلة لقصر شبرا التاريخي من الداخل كما شاهدناه خلال زيارتنا له ، أما من حيث البناء وشكله الخارجي فهو أيضا لا يقل روعة وجمالا عن محتوياته ، فمبنى القصر يمثل تحفة أثرية جميلة ، وقد حرصت



سيوف ورماح وحلي قديمة مطرزة بالذهب والفضة معلقة بالقصر



بعض المناظر والصور واللوحات الملونة المعروضة بالدور الثاني من القصر .



صور فوتوغرافية ملونة لبعض الورود والأزهار التي تنمو في الطائف وما جاورها .

سور سطح القصر بزخرفة يغلب عليها الطابع الروماني أيضا ، اما القصر من الداخل فيتكون الدور الارضي منه من بهو واسع يبدأ من مدخل القصر حتى السلم الكبير (السلمك) المؤدي للدور الثاني وبه جناحان يضمان غرفا كبيرة وأخرى صغيرة وتكسو جدران القصر من الداخل النورة المحلية وهي قائمة حتى الان ولم تؤثر فيها عوامل الطبيعة أو الزمن ، مما يدل على دقة البناء ومهارة الحرفيين آنذاك ، وقد نقشت عقود الجدران الداخلية والأعمدة والأركان بزخارف ملونة على شكل أوراق نباتية طليت أطرافها باللون الذهبي ، أما

الأجهزة المعنية على الاهتمام به وإجراء الترميمات والإصلاحات اللازمة دون الإخلال بشكله أو تصميمه أو تغيير ملامحه . وقصر شبرا كما قلنا يتكون من أربعة أدوار ، ارتفاع كل دور بنسبة ثابتة ، وتصميم القصر أقرب الى الطابع الروماني يضم حوالي ١٥٠ غرفة ، وتحيط به حديقة جميلة ، وله واجهات أربع بنظام واحد متشابهة تتخللها أعمدة مصنوعة من النورة والحجر وينتهي

كتابات عربية تعكس تطور الخط العربي على مر العصور .





الواجهة الجنوبية من القصر ، تحيط بها الأشجار

نوافذ القصر وأبوابه ورواشينه فهي من الخشب المحفور وبها لمسات فنية رائعة ، والنسبة لأسقف القصر فقد استخدم الخشب للأسقف المطرزة بأشكال زخرفية في الوسط وقد شدتنا تلك النقوش الدقيقة الرائعة الجمال وبعضها قد دهنت بالطلاء الجيري الأبيض ولونت بألوان زاهية رائعة .

وهكذا انتهت جولتنا الممتعة في قصر شبرا التاريخي الذي هو بلا شك قلعة أثرية وتحفة عمارية فريدة في شكله وما احتواه من آثار تمثل بدايات الاهتمام بآثار الطوائف والمحافظه عليها والتعريف بها من منطلقات حضارية ووطنية وإنسانية . وتذكرت وأنا أخرج من بوابة القصر بيتين من الشعر للشاعر الكبير عبدالله بن محمد بن خميس الذي قال في القصر عندما زاره :

في قصر شبرا آثار وأخبار
وفيه من واقع التاريخ أسرار
إننا أتينا زوارا على عجل
فاستكمل الفن والآثار والدار



أدوات زراعية قديمة معروضة بصالة القصر الأرضية .

البحث في الإعجاز أضرورة أم ترف؟!

بقلم د. مأمون فريز جرار - الاردن

لأن ^{صلى الله عليه وسلم} فقد بلغت البشرية مرحلة النضج العقلي بحيث تفكر وتدبر وتعي وتعمل عقلها ، ولذلك كانت المعجزة المحمدية الخالدة تتناسب مع هذا المستوى العقلي المتقدم» (٣). فهل يصح هذا القول ؟ وهل حقا بلغت البشرية مرحلة النضج العقلي ؟ وهل كان السابقون بليدين قليلي بصيرة ؟ إذا صح هذا القول في أمة أو شعب ، أو في بعض منهما فلا يصح على البشرية كلها ، ذلك أنك تجد في القطر الواحد أناسا مختلفي الدرجات في سلم البشرية ، فمنهم من ارتقى أعلى درجاتها ، ومنهم من يعيش في مرحلة الطفولة أو البدائية . فضلا عن أننا ونحن في أواخر القرن العشرين نجد في شتى أنحاء الأرض أمما تعيش في مراحل من التأخر والتقهقر . لا في مستوى الحياة المادي فحسب ، بل في المستوى العقلي . من تأليه لحيوان أو إنسان أو شجر أو حجر ! وفي الهند وشرق آسيا عجائب لا يحيط بها العقل !!

فهل يصح بعد هذا أن يقال إن البشرية بلغت مرحلة النضج العقلي ؟ إن في كل عصر منذ أن خلق الله آدم من بلغ من البشر مرحلة النضج العقلي ومنهم دون ذلك . وهل

من حكمة الله تبارك وتعالى أن أرسل الرسل يهدون البشرية إلى طريق النجاة . وكان لا بد لكل رسول من دليل على صدقه ، إقامة للحجة ، وتفريقا بين الرسول والمدعي للرسالة . ولم يقص علينا القرآن الكريم معجزات الأنبياء جميعا ، ومن أبرز تلك المعجزات : نار إبراهيم وناقة صالح ومعجزات موسى ومعجزات المسيح . ثم جاءت المعجزة الباقية : القرآن الكريم ، وقد بين الرسول ^{صلى الله عليه وسلم} في الحديث الصحيح حقيقة أن كل نبي أوتي دليلا في قوله : « ما من الأنبياء من نبي إلا قد أعطي من الآيات ما مثله آمن عليه البشر ، وإنما كان الذي أوتيته وحيا أوحاه الله إلي ، فأرجوا أن أكون أكثرهم تابعا يوم القيامة » (١) .

وقد وقف العلماء على قضية اختلاف المعجزات السابقة عن معجزة القرآن الكريم ، فتلك كانت مادية محسوسة ، والقرآن الكريم معجزة عقلية ، فقال بعضهم : « وأكثر معجزات بني اسرائيل كانت حسية لبلادهم وقلة بصيرتهم ، وأكثر معجزات هذه الأمة عقلية لفرط ذكائهم وكال أفهامهم » (٢) . وقال آخر : « أما في عهد نبينا محمد

١ - مختصر صحيح مسلم ، ص ١٣ ، رقم ١٩ ، المكتب الاسلامي ، بيروت .

٢ - الاتقان في علوم القرآن ، ١٤٨/٢ ، طبعة دار المعرفة ، بيروت .

٣ - التبيان في اعجاز القرآن ، د. صلاح الخالدي ، ص ٦٠ .

يزعم زاعم أن رسل الله وحواريهم من المؤمنين لم يبلغوا مرحلة النضج العقلي؟

ولقد مما يميز القرآن عما سبقه من المعجزات أن الرسالة هي عين المعجزة ، فإذا كانت التوراة هي رسالة موسى فإن معجزته هي العصا . وإذا كان الانجيل هو رسالة عيسى فإن معجزته إحياء الموتى وإبراء المرضى . وقد ذهبت معجزة كل نبي بانقضاء حياته وبقية رسالته أمانة في أيدي من آمنوا به . ولكن القرآن الكريم هو الرسالة وهو المعجزة ، ذلك لأن كل نبي يبعث إلى قومه خاصة ، وبعث محمد ﷺ إلى الناس كافة ، فاقترض طبيعة الرسالة أن تظل المعجزة إلى آخر الزمان .

وقد تلقى العرب المعجزة القرآنية ، فكانوا بين مؤمن وجاحد . فأما المؤمنون فقالوا ﴿ هو من عند الله ﴾^(١) . وأما الذين جحدوا فذهبوا في ضرب الأمثال له مذاهب ، فمن قائل إنه ﴿ أساطير الأولين ﴾^(٢) ومن قائل ﴿ إن هذا إلا سحر يؤثر ﴾^(٣) ولذلك تواصلوا به ألا يسمعه . ﴿ وقال الذين كفروا لا تسمعوا لهذا القرآن والغوا فيه لعلكم تغلبون ﴾^(٤) . ولكن الذي يلفت النظر أن الذين أسلموا بتأثير القرآن الكريم المباشر نفر معدودون ، وكان عامة من أسلم إنما أسلم لدخول زعيم القبيلة في الدين الجديد ، أو لأن قلعة الشرك التي كانت في مكة قد سقطت بالفتح . ودخل الناس في دين الله أفواجا .

ويبدو أن أثر المعجزة الأول هو كسر الحاجز الثقيل الذي يحول بين الناس وأبصار نور النبوة ، وقد يكون هذا الحاجز « دولة قديمة الأركان » أو « دينا انحرفت أصوله » ولكن الناس بسقوط هذا الحاجز .. لا تلفت نظرهم المعجزة في وجهها الأول . لأن ما رأوه من آثارها في الواقع يغنيهم عن النظر فيها ، أو تبين ملامحها . وعلى هذا مضى حين من الزمن لم يسجل فيه بحث في إعجاز القرآن . أو سعي إلى الوقوف على دلائل النبوة ، ربما كان ذلك لأن ادراك الناس لحقيقة الإعجاز كان فطريا كأدراكهم للماء والهواء لا يجدون حاجة إلى البحث عن دليل وجوده . وربما كان لأن الناس انفتحت قلوبهم لنور الإيمان . ولم تعصف بهم رياح الشك ، ولم تثر في نفوسهم غيوم الريية . فلما احتك المسلمون بأمم أخرى ، وجاءتهم الشبهات عبر

- ١ - سورة آل عمران / ٧٨ .
- ٢ - سورة الأنعام / ٢٥ .
- ٣ - سورة المدثر / ٢٤ .
- ٤ - سورة فصلت / ٢٦ .

مباحث الفلسفة ومبادئ الملل الأخرى ، وجدنا في أهل العلم من يلتمس الأدلة والبراهين على صدق ربانية القرآن ، ونبوة محمد ﷺ .

ولئن أدرك العرب الأولون أن القرآن ليس من كلام البشر ، ووقفوا على ملامح الإعجاز فيه من غير عناء ، فقد كانت مهمة الباحثين في عصر الشك التالي الوقوف على الوجه الذي كان به القرآن معجزا . وكان الوجه الذي لا خلاف عليه هو بلاغة القرآن الكريم . وكانت الدراسات في الإعجاز البلاغي هي أساس نشأة علم البلاغة . ولكن بعض أهل العلم تنبه إلى حقيقة أن القرآن الكريم غير موجه إلى العرب وحدهم ، لأن محمداً ﷺ هو رسول الله إلى الناس كافة ، فإذا أدرك العرب من القرآن وجه إعجازه البلاغي . فبم يعلم غير العربي أنه معجز؟ وبم يعلم الناطق بالعربية من الأجيال التالية للجيل الأول ، وقد فقدت السليقة التي تدرك بها بالفطرة ، إعجاز القرآن الكريم؟! هذا السؤال هو المنطلق لكل ما جاء من دراسات في إعجاز القرآن الكريم توالت عبر القرون . وقد كان هم الباحثين البحث عن وجوه جديدة يكون كل إنسان قادرا على إدراكها . ومن هنا جاء القول بالإعجاز الغيبي .. غيب الماضي بإيراد قصص الماضين التي لم يكن للناس علم بها من قبل القرآن ، وغيب الحاضر بأخبار القرآن الكريم بأمر في نفوس المعاصرين لنزوله ، وغيب المستقبل بالأخبار عن أمور وقعت بعد نزوله . وهذه أمور يمكن الحديث عنها والوقوف عليها بالعربية أو بترجمة مدلولاتها إلى أي لغة من اللغات ، وكذلك الحال مع التشريع ، والحقائق العلمية . ويلاحظ أن البحث في الإعجاز سار في خطين : الأول يبحث في أسلوب القرآن الكريم ، والآخر في محتواه . وكان البحث في المحتوى هو مدار أكثر الدراسات التي كان المخاطب بها أو المعني بها من لا يستطيع إدراك إعجاز الأسلوب .

وقد قال أهل العلم في الإعجاز أقوالا متعددة لا بأس من الوقوف عليها ليرى القارئ بعض مناهج التفكير لديهم . من ذلك ما قاله الباقلاني : « قد بينا أنه لا يتبها لمن كان لسانه غير العربية من العجم والترك وغيرهم أن يعرفوا إعجاز القرآن إلا أن يعلموا ان العرب قد عجزوا عن ذلك . فاذا عرفوا هذا بأن علموا بأنهم قد تحدوا إلى ان يأتيوا بمثله ، فرعوا على ترك الإتيان بمثله ، ولم يأتيوا به ، تبينوا أنهم عاجزون عنه ، واذا عجز أهل ذلك اللسان فهم عنه اعجز . وكذلك نقول ان كان من أهل اللسان العربي

إلا أنه ليس يبلغ في الفصاحة الحد الذي يتناهى إلى معرفة أساليب الكلام ووجوه تصرف اللغة وما يعدونه فصيحاً بليغاً بارعاً من غيره ، فهو كالأعجمي في أنه لا يمكن أن يعرف إعجاز القرآن إلا بمثل ما بينا ان نعرف به الفارسي الذي بدأنا نذكره ، وهو ومن ليس من أهل اللسان سواء»^(١) !!

ولعل مثل هذا الرأي هو الذي حفز أصحاب الرأي الآخر للبحث عن وجوه إعجاز تكون في مدى إدراك كل المدعوين من عرب وغيرهم ، ذلك ان القرآن في أمة الدعوة كالعصا وإحياء الموتى وإبراء المرضى ينبغي ان يدرك إعجازه مباشرة لا بالوساطة او القول بأن عجز جيل أو إدراكه للإعجاز يعني عن إدراك أجيال تالية له .

ومن ذلك قول السكاكي : « اعلم أن إعجاز القرآن يدرك ولا يمكن وصفه ، كاستقامة الوزن تدرك ولا يمكن وصفها كالملاحة ، كما يدرك طيب النغم العارف لهذا الصوت ولا يدرك تحصيله لغير ذوي الفطرة السليمة الا بإتقان علمي المعاني والبيان والتمرين فيهما»^(٢) . وشبهه بهذا القول ما قاله بندار الفارسي جواباً عما سألته عن موضع الإعجاز في القرآن : « هذه مسألة فيها حيف على المعنى ، وذلك انه شبيه بقولك : ما موضع الإنسان من الإنسان ، فليس للإنسان موضع من الإنسان ، بل متى أشرت الى جملة فقد حقيقته ودلت على ذاته ، كذلك القرآن لشرفه لا يشار إلى شيء منه إلا وكان ذلك المعنى آية في نفسه ، ومعجزة لمحاولة وهدى لقائله»^(٣) .

ولكن أحس العلماء في الماضي بالحاجة إلى البحث في إعجاز القرآن فإن كثيراً من العلماء في عصرنا خاضوا غمراته ، ذلك لأننا في عصر ثارت فيه ثائرات الشك ، وقامت فيه للإلحاد أحزاب ودول ، فصار في المسلمين من هو منكر للدين من أصله ، او متشكك في بعض أمره ، أو من هو بحاجة إلى حجة تبعث اليقين في نفسه ، وبخاصة المتعلمين تعليماً غربياً ، أو الذين عاشوا في بلاد الشرق او الغرب ، وأصابهم بعض ما في تلك البلاد من مجافاة الدين^(٤) .

وقد نحا بعض الكتاب منحنى تاريخياً وكان جهده هو جمع ما قيل في المسألة عبر الزمن ، ولهذا العمل فضله الذي

- ١ - اعجاز القرآن ، ص ١٣٣ ، طبعة بيروت .
- ٢ - الانتقان في علوم القرآن ، ١٥٣/٢ .
- ٣ - المصدر السابق .
- ٤ - أنظر : مدخل الى دراسة الظاهرة القرآنية ، في كتاب : الظاهرة القرآنية لمالك بن نبي .

لا ينكر ، وأجمع ما كتب في هذا كتاب « فكرة إعجاز القرآن منذ البعثة النبوية حتى عصرنا الحاضر ، مع نقد وتعليق » لنعيم الحمصي .

ومن أبرز الدراسات المبدعة في إعجاز القرآن : « التصوير الفني في القرآن » لسيد قطب ، و « الظاهرة القرآنية » لمالك بن نبي ، و « النبأ العظيم » لمحمد عبدالله دراز . وفي مجال الإعجاز العلمي نشير الى كتاب موريس بوكاي « دراسة الكتب المقدسة في ضوء المعارف الحديثة » وإلى جهود الشيخ عبدالمجيد الزنداني في « هيئة الإعجاز العلمي في القرآن والسنة » التابعة للمجلس الأعلى للمساجد .

وما تزال أقلام الباحثين تأتي بالجديد في مجال الإعجاز ، في وجوه قد لا يتفق عليها كل الباحثين ، ولكن تبقى لأصحابها وجهة نظرهم ، فمن إعجاز عددي ، إلى إعجاز نفسي ، إلى إعجاز موسيقي .

وتبقى بعد ذلك أسئلة يطرحها البعض : إلى من توجه هذه الدراسات ؟ وما النتيجة العملية لها ؟ وهل تكون وسيلة لإقامة الحجة وازالة الشبهة أم أن كثيراً مما يكتب هو من باب الترف العقلي الذي لا يقرؤه إلا الخاصة ، ولا يدرك وجهه إلا خاصة الخاصة ؟

قد يقال : إن هذه البحوث إنما هي من باب التدبر في القرآن الكريم ، والتأمل في آياته ، وذلك حق ، ولكن هل يؤدي الغاية التي جاءت من اجلها المعجزة ؟

ولذلك فإن بعض أهل العلم يلحق كثيراً مما ينسب إلى الاعجاز بباب التفسير . وإذا استثنينا البحوث في الإعجاز العلمي التي قادت بعض المتخصصين في عدد من أبواب العلم إلى الاسلام ، والتي يمكن ان تخاطب الناس كافة من خلال وسائل الإعلام والاتصال ، وتقام بها الحجة عليهم ، فإن أكثر الدراسات في الإعجاز لا يدركها الا المتخصصون .

هذا ، يبقى لكل باحث ذوقه ووجهة نظره في الإعجاز القرآني ، وإن اختلفت الآراء ، ويبقى القرآن الكريم عبر الزمان حقيقة الحقائق التي لا يمل منها الناظرون ، ولا يشعب الباحثون .. ويظل قول الله عز وجل ﴿ سنريهم آياتنا في الآفاق وفي أنفسهم حتى يتبين لهم أنه الحق ﴾^(٥) ينادي كل من يملك نظراً ثاقباً .. وذوقاً عالياً .. ليبدلي بدلوه ويكشف عن وجه الحق في هذا الكتاب الكريم □

خريطة العمر

شعر: الاستاذ غازي مختار طليحات / دبي

كالحلم في النوم. أو كاللمح بالبصر
أين الضريح ، فهل أحظى بمدّكر ؟
فلم أجد غير ما عندي لدى البشر
من حاضر عاثر ، أو قادم كدر

* *

بقيتي غرض المقدور من قدرتي ؟
جسر الزمان ولم تترك سوى الذكّر ؟
إن سار مر وراء السمع والنظر
أواقف هو أم ماش على حذر ؟
وراء أخرى مرور الماء في النهر
بلا رجوع ، وكل اللّغز في السفر

* *

من البنان ولم أغضب ولم أثر ؟
أفاناه ، وتلاشى الطلع في الزهر ؟
وجف رونقه في يانع الثمر ؟
ومن يلاحق لحنا طار عن وتر ؟
به الحجارة ، أو يحوي سنا الشرر ؟

* *

أرنبو فلا اقرأ التاريخ في الصور
من الكهولة تلوي قامة الصغر
وكتت قد عشتها عقدا من الدرر
إلا محيّي ، حتى ضاق بالحفر
حكاية العُمُر المسروق من عمري
يسعى إليه ، فأغضى مطرق الخفر
ما حاجة القش في حقلي إلى المطر ؟

* *

خمس وخمسون قد مرت من العمر
شيّعته ، وهي بعضي ، غير مدّكر
قد رحّت أسأل عنها كل قافلة
كل يفتش عما فاتته وجلا

أميت أنا أم حي ، وما برحت
في أية الطرق سارت حينما عبرت
يا للزمان ، فما أخفى مسالكه
يمشي الهويني ، فما تدري مرصدنا
يجري ، وتجري به أعمارنا حقا
والعمر تمضي ثوانيه مسافرة

أين الطفولة ، كيف انساب زئبقها
وأين عهد الصبا الريان كيف ذوت
أين الشباب ، وكيف ابيض مفرقه
بحثت عنه ، فلم أعثر على أثر
أو يقبض الومض من زند اذا قدحت

يلوح ماضيّ لوحا ، فوّه صور
أنف الطفولة في وجه الصبا ، ويد
تنساب فوضى بلا سلك ينظمها
ويح الزمان أما تفري أظافره
وصار خارطة ، تحكي لكل فتى
فإن رأني رأى مستقبلا يسا
ورحت أبكي بلا دمع على يسي

* *

التنمية الثقافية

بقلم: الاستاذ بهاء الدين الزهوري - سورية

ولكن المشكلة المطروحة ، هي معرفة المدى الذي تتحقق فيه - أو يمكن أن تتحقق - الأنشطة الثقافية في إطار ما يدعى (بالتخطيط او بالبرمجة الثقافية) . ويعني (التخطيط الثقافي) أن يوضع البعد الثقافي في الاعتبار عند التخطيط للتنمية (١) ، وان النواحي النوعية المميزة للظواهر الثقافية ، قد باتت ، املا مهما يحدد القرارات لدى اعداد اي تخطيط . وهكذا تتضح أهمية وسائل التخطيط الثقافي ، كالمؤشرات الاجتماعية الثقافية ، وأساليب تقييم النهضة الثقافية .

الثقافة والحضارة

مفهوم الثقافة هو أصعب المفاهيم المستعصية على الشرح البسيط في العلوم الاجتماعية ، فهو واسع ومتعدد الجوانب ، يحار الكثيرون في تحديد معناه في أذهانهم . فاللبس في كلمة (الثقافة) لا يقتصر على اللغة العربية ، فهناك لبس أيضا في اللغات الأجنبية الكبرى ، لمفهوم (Culture)

سبب أهمية الثقافة العربية ، في بلورة الشخصية القومية للإنسان العربي وحفظها ، فهي تعني السمات الروحية والعاطفية والمادية والفكرية للمجتمع العربي ، وترتكز على التراث العربي بمقوماته وخصائصه ، وفي إطاره تتشكل الشخصية العربية ، ليصبح محتوى هذه الشخصية ومضمونها ، وبدونه يتعذر استمرار هذه الشخصية بخصائصها ومقوماتها المتميزة .

ومن هذا الإدراك لأهمية الثقافة العربية ، يبرز دور التنمية الثقافية في تأصيل الشخصية القومية . ويعاني مفهوم (الثقافة) لدى الكثيرين من خلط بين الفكر من حيث هو نشاط عقلي مميز ، وبين الأدب من حيث هو نتاج عقلي يميل إلى الرمز ، ومن الصعب أن يكون هناك تفريق دقيق بين المفهومين ، وبصورة عامة يمثل الفكر في المجتمع العربي مكانا ثانويا في الثقافة ، قياسا على الأدب والنقد .

وإذا كانت التنمية الثقافية ، هي غاية التنمية المتكاملة ، فإن الحديث عنها يستدعي الحديث عن التنمية ، التي أصبحت شعارا يرفع في كل مناسبة ، وأملا تتغنى به الدول النامية ، ومنها الدول العربية . وقد برزت عدة كتابات وأدبيات تمجد التنمية في الوطن العربي ، خصوصا بعد ظهور إمكانات هائلة للاستثمار العربي منذ السبعينات .

١ - لفيف من خبراء اليونسكو ، التنمية الثقافية تجارب اقليمية ، ترجمة : سليم مكسور ، ومراجعة : عبده وازن ، المؤسسة العربية للدراسات والنشر ، بيروت ، ط ١ ، ١٩٨٣م ، ص ٧ .

خاصة في الفرنسية والانكليزية، بينما توسعت المدرسة الألمانية في دراسة كلمة (Kultur) في تداخلها مع مفهومي المدينة والتقدم .

وحول ترجمة (Culture) الى اللغة العربية ، لم يكن يقع عليها الاتفاق بصورة دقيقة ، فالعلماء التربويون والنفسيون العرب وبعض الاجتماعيين ، يستعملون كلمة (ثقافة) ، بينما يستعمل (الأنثروبولوجيون) بصفة عامة كلمة (حضارة) ، ويفرقون بين الجانب المادي والحضري ، الذي يتناول المستحدثات (التقانية) ويطلقون عليها (مدينة) ، وبين الجانب الفكري والفني ، ويستعملون لها كلمة (ثقافة) . وهنا يلتقون مع الاستعمال العام ومع الوظيفة الاجتماعية التي أنشئت لها دراسات متخصصة ودراسات مهنية^(١) .

وإذا اتخذنا المضمون القومي للثقافة ، كمنطلق للتحليل ، نجد أنه يحمل المعنى التالي : (هناك ثقافة عامة وهناك قوميات مختلفة ، وكل قومية تضمّن هذه الثقافة معنى خاصا) . وحسب هذا الفهم ، تكون الثقافة صورة أو شكلا ، لا تفرض على من يتقبلها مفهوما مسبقا .

وإذا تتبعنا تحليل هذا المنهج ، نرى أن الثقافة هي كل مظاهر التعبير الإنساني ، وكل عمل يعود تعبيرا ، فهذا الفهم هو المفهوم الأميركي للثقافة ، الذي تغلب على المفاهيم الأخرى في ميدان علم الاجتماع ، وكل ما يسمى باجتماعيات او (سوسيولوجيا) ثقافية . والمدرسة الأميركية لها تاريخ ، وتكونت تحت تأثيرات عدة ، منها :

- الفلسفة الألمانية ، التي أعطت كلمة ثقافة (Culture) مضمونا مخالفا لكلمة حضارة (Civilisation) .
- (الأنثولوجيا) أو علم المجتمعات البدائية ، التي نشأت وتقدمت بسرعة مذهشة في بداية القرن العشرين .
- المدرسة التحليلية في علم النفس التي ابتدعها فرويد^(٢) .
وتنطلق التنمية الثقافية العربية ، على فهم اشكال الثقافة المعاصرة ، ومحاولة تعميقها وتوسيع نطاقها ، وإنمائها بتجربتنا التاريخية التي تعطيها البعد القومي ، وهذه التجربة يجب أن تتبلور في شخصية جديدة ، وموقف جديد ، وإحساس جديد ، وتعبير جديد .

مفهوم التنمية الثقافية

لقد تم صياغة مفهوم التنمية الثقافية بشكل واضح للمرة الأولى في المؤتمر الحكومي الدولي ، الذي عقدته منظمة

(اليونسكو) في البندقية عام ١٩٧٠م ، لدراسة الجوانب المؤسسية الإدارية والمالية للسياسات الثقافية . وتعرّف بأنها (مجموعة الوسائل التي توفرها مجموعة بشرية لنفسها حتى تستنطق ماضيها وتنظم حاضرها وتتنبأ بمستقبلها)^(٣) .

ومنذ ذلك التاريخ ، أعيد تثبيت قيمة هذا المفهوم ، رغم تعميق مضمونه في السياق الخاص للمنطقة الأوروبية أولا ، وذلك خلال المؤتمر الذي عقد على مستوى الحكومات ، حول السياسات الثقافية الأوروبية في هلسنكي عام ١٩٧٢م ، وتوسع من استخدام هذا المفهوم في المناطق الأخرى ، في آسيا مثلا من خلال المؤتمر الذي عقد على مستوى الحكومات في جاكرتا عام ١٩٧٣م ، وفي أفريقيا من خلال المؤتمر الذي عقد في أكرا عام ١٩٧٥م وفي أميركا اللاتينية والكاريبية من خلال مؤتمر بوغوتا (كانون الثاني ١٩٧٨م)^(٤) . وبذلك نرى ان مصطلح التنمية الثقافية ، قد نشأ في وقت متأخر في البلدان الأوروبية ، لأن مفهوم التنمية الذي ساد عندها ، كان أحادي الجانب ذا بعد واحد ، هو البعد الاقتصادي ، وفي غمرة الانسياق وراء هذا البعد تضاعل الاهتمام بثقافة الإنسان ، فأصابه الخواء الداخلي ؛ ذلك أن الانصراف الى التنمية الاقتصادية وحدها ، دفع وسائل الاعلام إلى أن تقدم لهذا الإنسان في أوقات فراغه كل ماله علاقة بالهوى وإرضاء الغرائز ، كي يتجدد نشاطه ويتمكن من الإنتاج الاقتصادي ، غير أنها اكتشفت مؤخرا أن الإنسان عندها أصبح هيكلا فارغا ، لافتقاره إلى الثقافة ، التي تبنيه من الداخل ، وتجعله سيد الانتاج الاقتصادي وليس عبدا له^(٥) .

في حين ما يزال الوطن العربي يسعى إلى التنمية الاقتصادية وحدها ، ومن المفيد ألا يكرر التاريخ نفسه ، فيكتشف العرب ما اكتشفته البلدان الأوروبية من خواء الإنسان ، ولهذا السبب يجب أن تحتل التنمية الثقافية المرتبة الأولى في أي خطة عربية للتنمية ، ويجب أن تكون منهاجا وطنيا يتفاعل مع المجتمع بكل قطاعاته ، بحيث يكون توجه المجتمع نحو التنمية الشاملة ، نابعا من إيمان بذلك المنهاج ، وبحيث يكون في الإمكان تحريك جميع طاقات هذه التنمية .

التنمية عملية حضارية

هناك العديد من المفاهيم التي تلتقي أو تتداخل أو تستوي مع مفهوم التنمية ، ومن هذه المفاهيم (التقدم) و (التطور) و (التحديث) وربما (التصنيع) ، ومرد ذلك إلى أن الدول التي حققت الدرجة العليا في التنمية ، هي الدول المتقدمة والمتطورة والحديثة والصناعية .

٣ - التنمية الثقافية تجارب اقليمية ، ص ٣٤٥ .

٤ - المرجع السابق نفسه ، ص ٣٤٦ .

٥ - سمر روجي الفيصل : ثقافة الطفل العربي ، منشورات اتحاد الكتاب العرب ، دمشق ١٩٨٨م ، ص ١٠ .

١ - راجع بحث : « نحو استراتيجية للثقافة العربية » للدكتور محي الدين صابر ، مجلة « شؤون عربية » العدد (٥) ، ايار ١٩٨٢م ، ص ١٦ .

٢ - عبدالله العروي : العرب والفكر التاريخي ، دار الحقيقة ، بيروت ، ط ٣ ، ١٩٨٠م ، ص ٨٩ .

وبذلك غدت التنمية عملية حضارية ، لكونها تشمل مختلف أوجه النشاط في المجتمع ، بما يحقق رفاه الإنسان وكرامته ، والتنمية أيضا بناء الإنسان وتحريره وتطور مهاراته واطلاق قدراته للعمل البناء ، وهي كذلك اكتشاف لموارد المجتمع وتميئتها ، والاستخدام الأمثل لها ، من أجل بناء الطاقة الإنتاجية القادرة على العطاء المستمر .

والتنمية كعملية حضارية ، تتركز على قدرات ذاتية راسخة متطورة ، تتمثل في قدرة اقتصادية دافعة متعاظمة ، وقدرة اجتماعية متفاعلة ومشاركة ، وقدرة سياسية واعية وموجهة ، وقدرة إدارية . وانحسار أي نوع من هذه القدرات يشل التنمية ، وقد يعرقلها .

إن التنمية الثقافية ، من بعض الأوجه ، هي غاية التنمية المتكاملة ، وهي ثمرة حضارية معقدة متصلة الجوانب ، تنصهر فيها تطلعات الإنسان ، وتبلور إرادته ، وتنطلق جهوده ، وتستثمر طاقاته ، من أجل تحقيق الحياة الكريمة الفاضلة للإنسان في الحاضر والمستقبل .

وهناك في وقتنا الحاضر اتجاه متزايد ، نحو النظر إلى التنمية الشاملة ، التي تحوي المتغيرات الاقتصادية والاجتماعية والسياسية والثقافية ، بحيث تتفاعل جميعا في إطار شمولي .

خصائص الثقافة العربية

من الوقائع المسلم بها ، أن الثقافة العربية تعد من أعرق وأقدم الثقافات في العالم ، وجذورها الضاربة في القدم تقدم شواهد حية على مدى عمق هذه الثقافة ليس في التاريخ العربي وحده وإنما في تاريخ البشرية كلها .

ولقد تميزت الثقافة العربية بخصائص كثيرة ، أتاحت لها أن تواصل مسيرتها بصورة إيجابية حية ، في إغناء التراث الإنساني عبر عصوره المختلفة وفي مراحل تطوره ، ولعل أهم هذه الخصائص هي^(١) :

★ **أصالة الثقافة العربية** : إذ نشأت فوق الأرض العربية قبل آلاف السنين ، ثم امتدت متنامية عبر الزمان والمكان ، بصفتها ثقافة عربية لا مزيجا من ثقافات غريبة عنها . سمتها الإنسانية عالية ، ذلك أنها منذ ولادتها حفلت بقيم فكرية وأخلاقية ، مثل الحق والعدالة والكرامة واحترام المعرفة ، وحق التفكير والاجتهاد ، وهي قيم أخذت بها الإنسانية وما تزال تضعها في أولويات اهتمامها .

★ **الشمول** : إذ أنها شملت مختلف فنون الحياة كالآداب

والفنون كما أنها أنجبت أيضا علوما وتشريعا وفقها ونظاما اجتماعيا .

★ **التطلع الروحي** : ذلك أن الإسلام ، وهو بعد أساسي من أبعاد الثقافة العربية ، ظهر عند العرب ، كما ان القرآن الكريم نزل بلسان عربي مبين ، وأصبحت الثقافة العربية منذ ذلك الحين ، ثقافة عربية إسلامية إنسانية .

الخصائص ، تحدد الهوية الثقافية للأمة العربية ، وهي معرّضة في هذا العصر ، كما تعرضت فيما مضى ، إلى أخطار تهديد كيانها . فالأمة العربية تواجه اليوم في عقر دارها غزوا ثقافيا صادرا عن الاستيطان الصهيوني ، وما زالت معرّضة إلى الاستلاب الثقافي المقنع المسلط عليها من الغرب ، الذي ما زال يعرض ثقافته كأفضل نمط يحتذى لمواجهة تحديات العصر ، وهي معرّضة أيضا للون من الثقافة المبسطة ذات الأهداف التجارية الموجهة إلى الجمهور العربي .

وتجتاز الثقافة العربية أزمة ذاتية ، تستدعي تحليلا دقيقا ، يبين أسبابها ، ويقترح الحلول المناسبة لها ، ولذلك ينبغي أن تصاحب حركة التنمية الثقافية حركة مساندة من البحوث النظرية والميدانية ، لتوضيح المنطلقات واستكشاف مواضع الإعاقة والعرقلة ، والقيام بصورة مستمرة بتقويمها ، فالعناية بالبحث وتنظيمه ، ومتابعة نتائجه ضرورية لوضع السياسة الثقافية الهادفة إلى التنمية ، ولتنفيذها ولتقويمها ، ولأن المسؤولين عن الثقافة وأصحاب القرار في جميع المستويات ، لا يستغنون عن الأبحاث والباحثين .

★ **التفرد بين الثقافات القديمة** : من حيث قدرتها على استيعاب الثقافات الأخرى ، دون أن تفقد شخصيتها وذاتيتها .

★ **استمرار النمو والإبداع والتطور** : على مر العصور خلافا لكثير من الثقافات الأخرى ، التي شاخت ولم تقو على مواكبة التطور البشري ، فانقرضت وبادت .

★ **الصمود في وجه الاستلاب الثقافي** : الذي سلطه عليها الاستعمار في شتى صورته وأشكاله ، وهي اليوم تصمد بإصرار وحيوية في وجه مختلف نماذج الغزو الثقافي ، الذي يوجه إليها بقصد النيل منها لا بقصد الحوار معها ، وتصمد في وجه أخطر أنواع هذا الغزو ، وهو الغزو الصهيوني ، الذي يعمل دون جدوى على طمس الهوية الثقافية العربية في الأراضي العربية المحتلة ، وعلى تشويه المعالم الثقافية العربية في فلسطين وخارجها .

★ **تألق الثقافة العربية بلغتها** : هذه اللغة التي نزل بها القرآن الكريم ، والتي تبرهن باستمرار على قدرة فائقة التطور والنمو واستيعاب الإبداعات الانسانية في مجالات العلم والثقافات والفنون والآداب ، إذ يتمكن أبناء اللغة العربية والناطقون بها من توليد المفردات والتعابير العربية السليمة ، التي تحيط بتلك الإبداعات .

توظيف التراث في التنمية الثقافية

إن أهمية التراث الثقافي ، وضرورة المحافظة عليه ، والحاجة الملحة إلى إحيائه والتعريف به ، وتحويله إلى طاقة فاعلة وسارية في كيان الأمة ، تكاد تصبح موضع إجماع التيارات الفكرية المختلفة في معظم الدول العربية ، ومع ذلك فإن هذا الحقل - أكثر من غيره - زخر بكل ما يترتب على التلقائية ، وانعدام التخطيط ، وغياب الرؤية الواحدة ، وفقدان المنهج العلمي ، من مخاطر وأثار .

فالواجب الأول المناطق بهذا الجيل ، يتمثل في قراءة جديدة لهذا التراث وتوظيفه من جديد في حياتنا المعاصرة ، وأن صيانة التراث وإحياءه يعد هدفا ينبغي السعي إلى تحقيقه بالتعاون بين جميع الدول العربية ويجب ان لا يقتصر الاهتمام على المعالم التاريخية والتراث المكتوب ، بل يتجاوزهما ليشمل جميع ما ينتجه الانسان في مختلف مجالات المعرفة والأدب والفن والصناعات والحرف لتطويع المجتمع وتقدمه . ويمكن للتراث الثقافي ، أن يقوم بدور إيقاظ ثقافي ، ويشكل دافعا نشطا بشكل خاص في البحث عن نوعية النمو ، ولكن لا يستطيع أن يقوم بهذا الدور مالم يرافقه عمل تربوي ، وإنعاش متلائم مع خصائص الموضوع .

التنمية الثقافية والمستقبل

تهتم التنمية الثقافية العربية ، بالإنسان العربي ، لرفع قدراته وتأهله للاشتراك في صناعة الحياة العربية ، وتجديدها في مستوى المعاصرة ، وفي مستوى طموح الأمة العربية ، ومسؤولياتها الحضارية ، ومن هنا يتضح أكثر فأكثر دور مستقبل الثقافة العربية في معناها الوظيفي ، الذي يظل مستودع القدرة العربية ، ومناطق مسؤوليتها .

وقد عني المؤتمر الأول لوزراء الثقافة العرب ، في عمان من ٢٠ إلى ٢٣ كانون الأول (ديسمبر) ١٩٧٦م ، بإبراز مستويات الثقافة العربية ، وأكد على مسؤولية الثقافة العربية ، في الحفاظ على التراث الاسلامي ، وعلى ضرورة التصدي لمحاولات الغزو الثقافي والاستلاب الفكري ، مع الأخذ بمبدأ الحوار المتكافئ والتعاون النافع ، القائم على العطاء عن قدرة والتلقي عن اختيار .

إلى جانب هذا ، فهناك قضايا ذات شأن خاص ، في إطار استراتيجية الثقافة العربية ، اما باعتبارها قوام السعي ، وإما باعتبارها ظروفًا ضرورية ، مثل الأمن الثقافي ، في صورته المادية والاجتماعية .

وهناك قضية الشكل وقضية المضمون الثقافي العربي ، فإذا كانت اللغات هي مستقر الثقافة ومستودعها ، فإن للغة العربية بين اللغات ، وضعا متميزا في الثقافة العربية ، حيث انها لغة قوم ولغة عقيدة معا ، فهي اللسان الذي نزل به القرآن الكريم ، وهي لغة العرب والمسلمين معا ، مما يدعو إلى التعرض لمسألة جوهرية ، وهي هنا بصفة أساسية ، الثقافة

الإسلامية ، التي هي مضمون الحضارة العربية كلها . وفي الدول العربية ، ينبغي أن تكلف لجان توجيهية ، إضافة إلى عمل المنظمة العربية ، تقوم بوضع برامج طويلة الأمد ، وتتألف هذه اللجان من خبراء لا ينتمون إلى الإدارة وعالم الثقافة فحسب بل إلى عالم الاقتصاد أيضا ، وتدرس هذه اللجان الانعكاسات الطويلة الأمد ، للتطور الوطني في المجال السكاني والاقتصادي والمدرسي والتقني وتسعى فيما بعد إلى تحديد موقع التطور المحتمل للتنمية الثقافية في المستقبل .

أخيرا ، يحق لنا أن نبحث عن دور المثقفين في المجتمع العربي ، ولا يعني الدور هنا الوظيفة التي على المثقف القيام بها ، بل يعني المهمة التي يأخذها المثقف على عاتقه ، إحساسا منه بالمسؤولية الوطنية كمفكر شريف ، ويعني أيضا الرسالة التي على المثقف ان يؤديها في مجتمعه ، إحساسا منه بمسؤوليته كمواطن مخلص^(١) .

والمجتمعات العربية ، من حيث هي مجتمعات تحويلية ، تتقدم من موقع اكتشاف الذات إلى موقع تحقيق أو تكوين الذات القومية والإنسانية ، تجد نفسها في مواجهة نمط جديد من علوم الإنسان والإنسانية ، نرى ملامحه عند الكثيرين من الرواد العرب والاوربيين ، لاسيما عند ابن خلدون (١٣٣٢ - ١٤٠٦هـ) ، الذي حدد علم التاريخ بأنه علم العمران ، أي علم الحضارة والثقافة والآداب والفنون ، فكأن التاريخ والاجتماع صنوان في محاكمة الوقائع بأساليب مختلفة ، ومع ذلك فإن العرب ليسوا الآن ، وربما لن يكونوا غدا ، أمام نماذج سوسولوجية جاهزة ، وهذا يعني أمرين : الأول : أن بإمكان العرب المعاصرين ، أن يسترشدوا بما وصل إليهم من علوم إنسانية من كل أنحاء العالم ، فيتمثلونها بما يخدم تطورهم ويفيد قضاياهم .

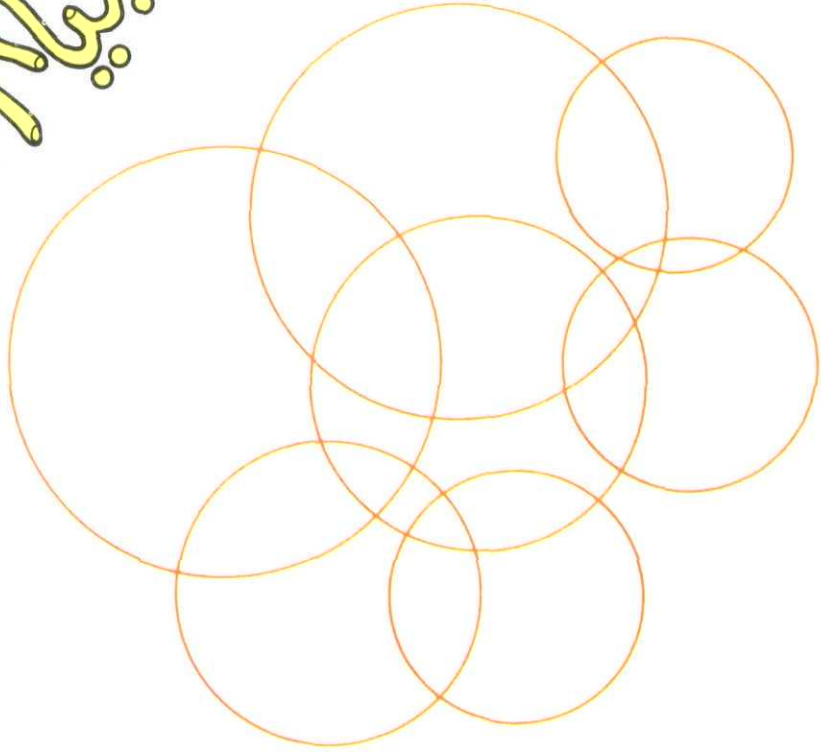
والثاني : أن من واجب العرب تجاه مستقبلهم ، أن ينظروا من منظور الحضور والمعاصرة ، إلى تراثهم الإنساني ، الثقافي والأدبي خاصة ، حيث يحتل الاجتماع الثقافي ، والأدبي ، والسياسي ، وغيره ، مكانة خاصة ورفيعة .

ويمكن إضافة كلا الاعتبارين إلى آراء علماء الاجتماع والمفكرين العرب ، التي التقت على أن التنمية عملية متكاملة ، هدفها تنمية الإنسان عن طريق خطة مبرمجة للمؤسسات والنظم الاقتصادية والاجتماعية والسياسية والثقافية . ومن المؤكد أن التنمية تهدف للارتقاء بالإنسان ليكون واعيا بدوره السياسي والاجتماعي والاقتصادي ، من خلال نمو المؤسسات السياسية والاقتصادية والاجتماعية والثقافية ، ومن المؤكد أيضا ، ان التنمية في جوهرها ، إرادة تغيير وان لها ابعادا ثلاثة البعد الاقتصادي والبعد الثقافي ، والبعد السياسي . فاذا لم يكن هناك توازن في تحقيق الأبعاد الثلاثة ، تكون التنمية كالنمو المشوه ، وكذلك من المؤكد ايضا ان الانسان هو هدف التنمية ووسيلتها □

١ - د. حسن حنفي : في فكرنا المعاصر ، دار التنوير ، بيروت - ط ١ ، ١٩٨١م ، ص ٢٥ .

الألياف الزجاجية ببجها الضوئية

ثورة في مجالات الاتصالات



بقلم: الاستاذ حسني عبد الحافظ - مصر

لصناعة الزجاج ، الحضارة المصرية ، فقد ثبت ان المصريين القدماء صنعوا خيوطا من الزجاج « للرسم على التماثيل والاواني ولتزيين الكؤوس والاعوية والفازات ، وكانت تلك الخيوط تسحب باليد ، ولذا كانت سميكة غير منتظمة وقابلة للتفتت ، واندثرت هذه الصناعة اليدوية للألياف الزجاجية بانذار حضارة قدماء المصريين»^(١) .

ويمضي الزمن ، ويأتي القرن العشرون ، بغرائبه وعجائبه التقنية والعلمية ، وفي اوائل عقده الثاني ، تمكن نفر من الباحثين المتخصصين في تطوير صناعة الزجاج ، من صنع خيوط زجاجية ، مزجوها بشعيرات من القطن

١ - د. مصطفى احمد حماد : الألياف الزجاجية (مجلة العلم المصرية - ع ١٣١ - فبراير ١٩٨٧ م - ص ٢٠) .

الزجاجية الضوئية (Fiber Optics) ،
الألياف
اختراع جديد ، احدث « ثورة » كبرى في المجالات التقنية والعلمية ، خاصة في حقل الاتصالات ، ورغم حداثة هذا الاختراع ، الا ان جذوره تضرب في التاريخ القديم للحضارات الاولى . فماذا عن الالياف الزجاجية الضوئية هذه ؟ وما اهميتها ؟ وكيف أحدثت ثورة في مجال الاتصالات ؟

مع التاريخ

الزجاج .. مادة صناعية هامة ، اكتشفت قديما ، وشاع استخدامها في مصر القديمة ، والصين ، والهند ، وبلاد فارس ، وما بين النهرين ، وغيرها من الحضارات القديمة . ولعل من اكثر الحضارات القديمة تطورا

والتلفازية وغيرها . وتحاط النواة بقشرة -
CLAA DDING - اما الطبقة الخارجية لليف ، فهي
مادة متينة من البلاستيك العضوي الذي يمتاز بقدرته على
توجيه الضغط العالي .

صناعتها

يتم صناعة الالياف الزجاجية الضوئية ، في الوقت
الحاضر ، بعدة طرق متباينة ، يضيق المجال عن الخوض
في تفاصيلها ، ولتبسيط هذا الامر ، يمكننا القول بان
الالياف ، ذات الاطوال القصيرة يتم تصنيعها بادخال
الزجاج المنصهر من خلال ثقوب رفيعة جدا ، وتحت
ضغط عال من الهواء والبخار ، لتخرج لنا في شكل
شعيرات زجاجية فائقة النقاوة ، ناعمة الملمس ،
اسطوانية الشكل ، يبلغ متوسط قطر الواحدة منها نحو
٠,٠٠٠٢٧ بوصة .

أما بالنسبة للحصول على الالياف الزجاجية ،
ذات الاطوال الكبيرة ، فيقطع الزجاج ، الفائق الشفافية
والنقاوة ، كما اسلفنا ، الى كرات صغيرة ، يتم صهرها
في افران كهربائية ذات مواصفات خاصة ، ثم يسيل
الزجاج المنصهر من خلال اكثر من ١٠٠ ثقب رفيع
للغاية ، وتسحب الالياف الناتجة من هذه العملية ، ثم
تلف « باستخدام آلات اللف التي تستطيع ان تطوي
ميلا واحداً من تلك الخيوط في الدقيقة ، ويبلغ قطر
الخيوط الواحد » ٠,٠٠٠٢٢ من البوصة ، ثم تستخدم
بعد ذلك آلات نسيج خاصة لتدخل بعض التعديلات
اللازمة على هذه الخيوط لتكون صالحة تماما للاغراض
المستخدمة لها «(٣) .

وثمة اضافات كيميائية عديدة يتم ادخالها على
صناعة الالياف الزجاجية ، لاسبابها المزيد من الصفات
المرغوب فيها ، ومن اهم هذه الاضافات ، ما يطلق عليه
العلماء اسم (مجموعة الاكاسيد المعدلة) ، وهي اكاسيد
الباريوم والرصاص والزنك ، ولهذا الاكاسيد فائدة
عظمى لتحسين الخواص الضوئية للالياف . وقد يتبادر
لذهن من شاهد انواعا ، متباينة من الالياف الزجاجية
باشكالها وألوانها المختلفة ، سؤال وهو كيف يتم تلوين
هذه الالياف ؟

تم عملية التلوين في المراحل النهائية من عمليات
التصنيع ، فاذا أردنا أليافا ذات لون ازرق اضفنا اكسيد

وغيره من المواد ، وقد كثر استخدام هذه الخيوط في
صناعة بعض انواع المنسوجات ، ثم دخلت في صناعة
اجزاء معينة من الطائرات .

وفي عام ١٩٤٥م ظهرت مادة جديدة ، عرفت
في الاوساط العلمية باسم (الرافراسيل) ، وهي عبارة
عن خيوط رفيعة من الزجاج ، وتمتاز بقدرتها الكبيرة على
تحمل درجات الحرارة العالية (حتى ٢٠٠٠ درجة
فهرنهايت) .

وفي عام ١٩٥٣م ظهر نوع آخر من الخيوط
الزجاجية ، اكثر تطورا ، اطلق عليه اسم (الكوارتز
المجهرى) ، وقد كانت هذه الخيوط تستخدم كإداة عازلة
للحرارة « ومن طريف ما يذكر ان رطلا واحدا من هذه
الخيوط يبلغ طوله ١٢٥,٠٠٠ ميلا ، اذا اتصلت خيوطه
جنباً إلى جنب ، كما تبلغ مساحة سطحها
٧,٥٠ فدان «(١) .

وفي بداية العقد السابع ، من القرن الحالي ،
حدثت طفرة في صناعة الالياف الزجاجية ، وتعددت
استخداماتها ، وذلك بعد أن تمكن عدد من كبار
الباحثين في مختبرات كورننج الامريكية ، من اختراع
ألياف زجاجية رفيعة جدا ، ذات مزايا عديدة ، وقد
توصلوا الى هذا الاختراع ، بفضل أبحاثهم وتجاربهم
العديدة على انواع من الزجاج فائق الشفافية والنقاوة ،
وأشعة ليزر ذات المصدر الضوئي المرابط (Coherent
Light) .

في سماكة شعرة الرأس

والألياف الزجاجية ، بأنواعها المتعارف عليها
حاليا ، ذات مقاطع دائرية ، لا يتجاوز القطر الخارجي
لكل منها ١٠٠ ميكرومتر ، أي ما يماثل سماكة شعرة
واحدة من شعر رأس الانسان ، وتمتاز بمرورتها ، اذ يمكن
ثنيها دون ان تنكسر ، وذلك بفضل دقة قطرها ، وهي
على درجة كبيرة من المتانة اذ ان الاجهاد اللازم لكسر
ليفة واحدة قد « يصل الى معدل ٨٠٠٠ كيلوجرام
للسنتيمتر المربع »(٢) .

ويتركب الليف الزجاجي الضوئي من نواة داخلية
(Core) ، لا يتعدى قطرها الـ ٥٠ ميكرومتر ، وهي
تختص بنقل المكالمات الهاتفية والموجات الازداعية

١ - المرجع السابق - ص ٢١ .

٢ - د. صلاح الدين طلبة : الثورة الحالية في أساليب الاتصال -
ص ٤١ .

كهربائية ، تتضاعف هذه الاشارات وتُخفّر « أو تقلل وتُحلّ جفرتها ، وتُضخّم بوسائل كهربائية فقط »^(١) .

إمكانات هائلة

في بدء الأبحاث والتجارب التي أجريت على الأسلاك الليفية الزجاجية ، وسريان الضوء الليزري المترابط خلال هذه الكوابل ، تبين ان الضوء لا يتبقى منه سوى ١٪ بعد سريانه لمسافة كيلومتر واحد « والمعني الواضح لذلك ، انه بالامكان استخدام هذا الضوء الليزري في ارسال اشارات لمسافة لا تقل عن كيلومتر ، عبر هذه الاليف الزجاجية ، وبوضع اجهزة الاعداد (مكررات ضوئية) على الطريق بحيث يمكن بث تلك الاشارات الى ما نشاء من مسافات »^(٢) .

وبعد اجراء مزيد من الأبحاث والتجارب ، تم تطوير الاليف الزجاجية لتصبح اكثر كفاءة على الاحتفاظ بالضوء الليزري ، ففي عام ١٩٨١م ظهرت اليف لا تفقد « من الضوء بعد ان يسري فيها كيلومترا ، الا ٤٠٪ من قوته ، وبلغت نسبة الفاقد في انتاج بعض المختبرات ما يقرب من ٢٠٪ . أي ان التقدم في خلال ١٠ سنوات ، ساهم في تخفيض نسبة الفاقد من ٩٩٪ من الضوء في الكيلومتر الواحد الى نسبة ٢٠٪ فقط من نفس المسافة »^(٣) .

وخلال النصف الاخير ، من عقد الثمانينات ، حدث تطور كبير في صناعة الاليف الزجاجية الضوئية التي اصبحت تبشر بتحويل عصر الالكترونيات الى « عصر البصريات الذي ستصبح فيه الآلات المبنية حول الاشعة الضوئية ضرورة لا غنى عنها في المستقبل القريب . وستلعب البصريات خلال القرن الحادي والعشرين نفس الدور الذي لعبته الالكترونيات خلال القرن العشرين . فلقد انتقلت هذه التقنية الجديدة من المختبرات الى المنازل والمكاتب والمصانع العصرية . ومدت تحت مياه المحيطات ، ودخلت العمارات الضخمة وناطحات السحاب والدوائر الحكومية في الدول المتقدمة »^(٤) .

النحاس ، اما اذا اردنا لونا بنفسجيا فاننا نضيف اكسيد المنجنيز ، بينما يكسبها اكسيد النيكل لونا قرمزيا ، وباضافة كبريتيد الزنك نحصل على اللون البني ، وكبريتيد الالتيمون يعطي اللون الاحمر ، في حين ان كبريتيد الحديد يكسب الاليف الزجاجية اللون الاسود .

أنواع

تقسم الاليف الزجاجية الضوئية بشكل عام الى نوعين رئيسيين : الاول ويعرف علميا باسم (Stepindex) . والثاني ، يطلق عليه العلماء اسم (Gradedindex) . ويتميز النوع الاول ، بقشرته ذات المعامل الانكساري المتجانس ، ونواته الداخلية ذات المعامل الانكساري المتجانس ، بينما نرى المعامل الانكساري يتغير بشكل حاد في منطقة الحدود الفاصلة بين القشرة والنواة الداخلية ، والعرض الاقصى للحزمة من هذا النوع من الاليف يصل الى ٣٥ ميكاهرتز/كم .

اما بالنسبة للنوع الثاني ، فان قشور أليفه تشبه قشور النوع الاول ، من حيث كون معامل انكسارها متجانسة ، اما النواة الداخلية فانها ذات معامل انكساري قوي في المركز ، يقل تدريجيا كلما اتجهنا نحو القشرة ، ويكون على شكل (مكافئ) ، ويصل عرض الحزمة من هذا النوع ، الى اكثر من ٥٠٠ ميكاهرتز/كم .

كيف يتم الاتصال عبر الاليف ؟

ثمة سؤال يفرض نفسه ، عند اي حديث حول الاليف الزجاجية الضوئية ، وهو : كيف تنتقل المكالمات والموجات الاذاعية والتلفازية وغيرها ، عبر الاليف الزجاجية ؟

ان الاليف الضوئية المستخدمة في الاتصالات تنقل بداخلها ومضات من الاشعة تحت الحمراء تحمل شفرة اليكترونية صادرة عن اجهزة ليزر مصغرة تعادل في حجمها حجم حبة الملح تقريبا ، وما يحدث هو ان تلك الحبيبات تومض وتنطفئ ملايين المرات في الثانية ، فننتقل انهار من الحزم الضوئية داخل الاليف . ولتقوية هذه الومضات على طول خط السلك اليفي ، زودت الاسلاك الليفية الضوئية بأجهزة خاصة تعرف باسم (مكررات الضوء) ، وما ان تصل الاشارات الضوئية الى نهاية خط السلك ، حتى تتحول الى اشارات

- ١ - د. سلوان كمال عبود : مواصفات الاليف الضوئية (مجلة علوم العراقية - ١٦٤ - ص ٥٥) .
- ٢ - د. طلبة المرجع السابق - ص ٤٢ .
- ٣ - العالم ينظر من خلال الزجاج (مجلة بريد الشرق - تصدر في كولونيا بألمانيا - العدد ٣ - مارس (آذار) ١٩٨٣م - ص ٢١ .
- ٤ - د. عبدالرزاق يونس : الاليف الزجاجية تصنع جامعة المستقبل (مجلة الخفجي - العدد ١٠ - السنة ١٨ يناير ١٩٨٩م - ص ٢٢ .

خبراء مؤسسة الهاتف والتلغراف ، من تنفيذ مشروع ، اطلقوا عليه اسم (حرم جامعة المستقبل - Campus of The Future) ، وهو المشروع الاول من نوعه على مستوى جامعات العالم ، وقد قدرت تكاليفه حوالي ١٨ مليون دولار . وهذا المشروع يمثل في مد ما يزيد عن ٥٦٠ كيلومترا من الاليف الزجاجية ، لتوصيل الاشارات الصوتية والضوئية وبيانات الحاسوب الى اركان الحرم الجامعي كافة ، مما سيتيح لهيئة التدريس والطلبة « الوصول الى معلومات من المكتبات ومراكز الحواسيب ومصادر المعلومات بلمسة زر واحدة » (٤) .

ويقول توم هيربرت : من المؤمل ان نرى في المستقبل القريب أسلاكاً زجاجية ضوئية تعمل بالموجات البصرية . وهذه الأسلاك ستستطيع بث معلومات بسرعة ١,٧ جيجابت - Giga bits في الثانية الواحدة ، وهذه سرعة كافية لنقل كل ما تحتويه الموسوعة البريطانية خلال ثانييتين فقط !!

خاتمة

وخلاصة القول : ان الاليف الزجاجية الضوئية ، تتمتع بعدد وافر من المزايا الفريدة ، مما لا يتوافر في غيرها من انواع الكوابل الاخرى ، ومن هذه المزايا :

- ★ للاليف الزجاجية مناعة طبيعية ضد التداخل والتشويش ، الناتج عن المجالات الكهرومغناطيسية .
- ★ لها قابلية مقاومة الاشعاع النووي .
- ★ ذات وزن خفيف ، وعرض حزمة عالية ، وتضائل قليل (٢ ديسبل/كم) .
- ★ ذات تكلفة قليلة (دولار واحد للمتر من السلك الليفي) .
- ★ عدد قليل من المكررات الضوئية .
- ★ تتيح الفرصة للعديد من انواع الاتصالات بالمرور عبرها .
- ★ تزايد سعتها ، بازدياد عرض النطاق الترددي .
- ★ سهولة ، التفريع منها ، من أية نقطة ممتدة على خط الكابل . ليتحقق بذلك مبدأ الاتصال من نقطة الى عدد اكبر من النقاط على طول خط الاتصالات □

ومن اكثر الجهات العلمية اهتماما بتطور الاليف الزجاجية الضوئية منذ اختراعها وحتى الآن ، مختبرات (بل) الامريكية ، فقد عرض نفر من العلماء العاملين في هذه المختبرات ، عام ١٩٧٩م ، « أليفا ذات قنوات واسعة يمكن استخدامها في ارسال المعلومات بمعدل ٢٠٠ ألف مليون رقم ثنائي في الثانية ، وهو معدل لم يسبق السماع بمثله ، ويزيد ٢٠٠٠ مرة عما عرضته نفس المختبرات في شيكاغو في سنة ١٩٧٨م . كما انه تم انجاز تطبيقات ناجحة منذ سنة ١٩٨٠م تشمل استخدام اليف بطول يتراوح من ٦ الى ٨ كيلومترات للارسال الضوئي بدون اعادة ، ونجحت بعض المختبرات في تطوير اليف تقوم بالارسال لمسافة ٤٠ كيلومترا بدون اعادة » (١) .

وكان الباحثون في مختبرات شركة (E.T.T.) الامريكية ، في منتصف العام قبل الفائت ، قد تمكنوا من صنع اسلاك من الاليف الزجاجية ، ومدتها تحت مياه المحيط الاطلسي ، وقد تكلف هذا المشروع الضخم اكثر من ٣٣٥ مليون دولار . « وتصل السعة الاساسية الحالية لهذه الكابلات نحو ٨٠٠٠ قناة تلفازية سوف تزيد بمقدار خمس مرات باستعمال تقنيات مضاعفات الدوائر الرقمية » (٢) .

ويقول ستيفن كوك : انه نتيجة للتجارب والأبحاث المكثفة ، التي استمرت على مدار عامي ١٩٨٩-٨٨م ظهرت أنواع من الألياف ، بإمكان الواحد منها نقل مكالمات هاتفية ، تعادل ما يمكن نقله بواسطة ٦٢٥ سلكاً نحاسياً .

ويقول كين بريجيت : ان ثمة انواعا جديدة ، ظهرت مؤخرا ، لها سعة فائقة في حمل الرسائل الصوتية والمرئية ، وتقدر سعتها بحوالي عشرة آلاف مرة اكثر من الميكرويف .

وقد نجحت مؤسسة التليفون والتلغراف الامريكية ، في تركيب « سلك ليفي بين مدينة نيويورك ، وواشنطن ، لا يتعدى سماكة الاصبع ، ويستطيع هذا السلك نقل ٢٤٠,٠٠٠ مكالمة هاتفية في وقت واحد » (٣) .

وقد تمكن نفر من علماء جامعة بتسبرغ ، في ولاية بنسلفانيا الامريكية ، بالتعاون مع مجموعة من

- ١ - د. طلبة : المرجع السابق - ص ٤١ .
- ٢ - مجلة فورتشن (الاليف البصرية .. ثورة متجددة) ع ١/لسنة ١٩٨٣م - ص ٢٤ .
- ٣ - مجلة الدفاع السعودية : الاليف الزجاجية - العدد ٦٥ - السنة ٢٤ - ديسمبر ١٩٨٩م - ص ٨٩ .
- ٤ - د. يونس : المرجع السابق - ص ٢٣ .

أفاق علمية

طبيب على المعصم

آخر الابتكارات العلمية الحديثة ساعة كاسيو يابانية طراز (BP-100) ، وهذه الساعة تستطيع ، من خلال الضغط على زر التحسس لمدة ثلاثين ثانية قياس معدل النبض (دقات القلب) ومقدار ضغط الدم بشقيه الانبساطي والانقباضي . وبالإضافة الى ذلك يقوم جهاز دقيق للغاية بعمل تخطيط كهربائي للقلب . ويمكن تخزين نتائج هذه القياسات في ذاكرة خاصة في الساعة تستوعب البيانات المأخوذة في ثلاثين مرة . وتستطيع هذه الساعة الطبية ان تعطي رسما بيانيا يوضح نتيجة واحد وعشرين مرة من القياسات التي اخذت مؤخرا . والجدير بالذكر ان هذه الساعة اصبحت متوفرة في الاسواق منذ شهر اغسطس ١٩٩١ م . □



كاميرا دورانية

بزات داخلية واقية من الحرارة



هذه بزة داخلية جديدة تقي الجسم من السخونة بواسطة التبريد بالماء ، ويحتاج الى استعمالها كل من تقتضي مهنته التعرض لدرجات حرارة عالية تصل الى مرحلة الخطورة ، كرجال الاطفاء وغيرهم . وتحتوي كل واحدة من هذه البزات على ١٨٠ قدما من انايب بلاستيكية دقيقة يجري فيها ماء بارد ويندفع الماء عبر هذه الأنايب المثبتة بنسيج البزة بواسطة مضخة صغيرة تعمل بالبطارية . ويتم تعليق خزان الماء مع المضخة بحزام خاص يربط حول الوسط ، كما يبدو في الصورة المرفقة . والجدير بالذكر ان احدى الشركات الامريكية هي التي صممت وانتجت هذه البزة الواقية وان سعرها يصل الى ١٧٠٠ دولار امريكي تقريبا □

قام احد المصورين الصحفيين ، ممن حازوا على جوائز عالمية في هذا المضمار ، بتطوير هذه الكاميرا (Spinshot) ٣٥ ملم التي تدور عدستها ٣٦٠ درجة (أي دورة كاملة) في اثناء التصوير . وبذلك فهي تلتقط صورة بانورامية متواصلة لكل المنطقة المحيطة بها وتسجل المشهد كله على شريط فيلم عادي ، كتلك المستعملة في آلات التصوير ٣٥ ملم . ويلزم لالتقاط صورة بانورامية شاملة من هذا القبيل استعمال ما طوله سبع بوصات من شريط الفيلم . وتؤخذ اللقطة الواسعة عبر فتحة صغيرة خلال الدوران السريع للكاميرا ، الذي يتم بواسطة موتور فولاذي نابض . والجدير بالذكر ان شركة كارل هيتز الامريكية بنيويورك تقوم حاليا بتسويق هذا النوع من الكاميرات □

وتقنية جديدة

منصة تنقيب مقاومة للجليد الجليدية

ان البحث عن مصادر جديدة للطاقة ، سواء على اليابسة أو في المناطق المغمورة ، يستأثر باهتمام شركات الزيت العالمية ، التي ما فتئت تطور التقنية اللازمة للتغلب على أي صعوبات تواجهها في سبيل هذا الهدف . وفي هذا الصدد اشتركت اربع من تلك الشركات في تصميم واعداد منصة جديدة للتنقيب عن الزيت واستخراجه من المناطق المغمورة التي تكثر فيها حركة الجبال الجليدية (Icebergs) العائمة . ويبلغ وزن هذه المنصة ١,٢٣ مليون طن ، وهي مزودة بستة عشر سناً على شكل حلقة واقية تحيط بها احاطة تامة . ومن شأن هذه الدرع ان تصد عنها قوة الدفع الناتجة عن ارتطام الكتل الجليدية العائمة في مياه المحيط الباردة وان تقيها من الامواج العالية . ومن المقرر انجاز هذه المنصة في سنة ١٩٩٥م ووضعها قيد الاستعمال على مسافة ٢٠٠ ميل قبالة ساحل « نيوفاوندلاند » شمال المحيط الاطلسي ، في منطقة يبلغ عمقها ٢٦٠ قدماً . ويوجد هذا الموقع عند الطرف الجنوبي للمعبر الذي تتحرك فيه الجبال الجليدية العائمة في تلك الاصقاع □



ترجمة صوتية فورية



تقوم احدى الشركات الامريكية من ولاية نيوجيرسي حالياً بتسويق جهاز للترجمة الصوتية الفورية . فاذا كنت ترغب في التحدث الى الاخرين والتعامل معهم بأي من خمس لغات مختلفة فما عليك الا اقتناء هذا الجهاز الجديد . فهذا الجهاز مبرمج بحيث يتيح لك فهم الكلام ثم الرد عليه بواحدة من اللغات الخمس التالية : الانكليزية والاسبانية والايطالية والفرنسية والالمانية . ورغم ان حجمه صغير الا ان قاعدة البيانات فيه تحتوي على عشرة آلاف كلمة فضلاً عن ٦٥ الفا من العبارات الشائعة الاستعمال . وتدعي الشركة الصانعة ان الصوت واضح والكلام مفهوم تماماً □

ملاحظة على

إن الشاعر أو الناثر الهزلي - وبخلاف الجاد - لا ينطلق من ذاته ولكن من ملاحظة الحياة الاجتماعية من حوله . يقول برجسون « ان شاعر المأساة ليس في حاجة الى ان يلاحظ الناس ، فالواقع اننا نرى بين كبار الشعراء من عاشوا حياة جد منعزلة .. فلم تتح لهم الظروف ان يروا فيما حولهم انفجار هذه الاهواء التي يصفونها اصدق الوصف »^(٤) . في حين يعتمد الشاعر الهزلي على رصد الواقع الحي ورسمه بصورة ضاحكة تم عن ذكاء وقاد وقدرة واسعة ، وخيال شعري خصب .

تراثنا الادبي - هذا الذي ينبغي ان نتأمله ونحلله بصبر ووعي - حافل بأسماء رائعة البست الجد ثوب الهزل ، وغلفت النقد الاجتماعي والسياسي بالفكاهة والضحك فبزت كثيرا من الشعراء والأدباء الجادين ، واستطاعت ان تنفذ الى قلوب الناس ووعيهم من خلال اشكال ادبية ضاحكة ساخرة .. ادباء وهبوا رهافة الحس ، وروح الدعابة ، فرصدوا المظاهر والعادات والميول والمفاهيم المنحرفة الخاطئة وفضحوها .. فضحوا الغرور والكبر والطغيان والنفاق والتظاهر الكاذب والخيلاء الفارغة والحمق والغباء والجهل والبخل والتطفل والثقل

(٤) برجسون .

« وللضحك موضع وله مقدار ، وللمزح موضع وله مقدار ... فالناس لم يعيوا الضحك الا بقدر ، ولم يعيوا المزح الا بقدر ، ومتى اريد بالمزح النفع ، وبالضحك الشيء الذي له جعل الضحك صار المزح جدا ، والضحك وقارا »^(٢) .

وفي اشارة الى اهمية هذا اللون الادبي الضاحك يقول الثعالبي عند تقديمه لشعر ابي عبدالله الحسين بن احمد بن الحجاج (ت ٣٩١) :

« ولولا ان جد الادب جد وهزله هزل كما قال ابراهيم بن المهدي لصنت كتابي هذا عن كثير من كلام من يمد يد المجون فيفرك بها اذن الحرم ، ويفتح حراب السخف فيصفع بها قفا العقل . ولكنه على علاقته تتفكه الفضلاء بشار شعره ، وتستلمح الكبراء ببنات طبعه ، وتستخف الادباء ارواح نظمه ، ويحتمل المحتشمون فرط رفثه وقزعه (أي فحشه واساءته) ومنهم من يغلو الى ما يضحك ويمتع من نوادره »^(٣) .

في مجال الادب الضاحك تصبح القدرة على الرصد والملاحظة الخارجية واكتشاف الجانب المضحك من الاشياء احدي ميزات المبدعين المجيدين .

(٢) البخلاء للجاحظ . بيروت . دار الكتب ١٩٧٧م (ص ٩-١٠) .

(٣) الثعالبي . بئمة الدهر في محاسن أهل العصر ج ٣ بيروت . دار الكتب العلمية ١٩٨٣م .

الفيلسوف الفرنسي هنري **برجسون** ، أننا نضحك من كل تصلب وجمود في الطبع وفي الفكر ، وان الضحك كايح اجتماعي يرد الذي اخرج بغفلته أو عيب من العيوب فيه الى حظيرة المجتمع الذي اخرج منه^(١) . لهذا يمكن النظر الى الادب الضاحك شعرا ونثرا على انه وجه من وجوه التسامي على النقائص باختلاف اشكالها وصورها ووسيلة تصحيح وتقويم وتعليم تعري القبح وتضخمه . وتفضح كل مبتذل وشاذ فكرا وممارسة فتخجل وتخزي وتؤلم ، لا من اجل الضحك وحده بل لتقويم ما اعوج من الطباع وتهذيب ما شذ من السلوك .

ولم يكن صدق التعبير وقفا على الاعمال الادبية الجادة وحدها ، فقد ساهمت الادبيات الضاحكة بقسط وافر في التعبير عن الواقع ، وتجسيد المعاناة الانسانية وفي البحث عن الحقيقة ، فكانت ضمير العصور ومرآتها التي لا تكذب ولا تحابي . فالادب الضاحك هو الضحك الذي يشع ذكاء ، ويتوقد وعيا ، ويصطبغ جدا ووقارا . وعن هذا الضحك الجاد الوقور يحدثنا ابو عثمان الجاحظ في كتابه البخلاء فيقول :

(١) هنري برجسون : الضحك : بحث في دلالة المضحك . تعريب سامي الدروبي وعبدالله عبدالدايم . بيروت . دار العلم للملايين ١٩٨٣م .

الأدب الضاحك

بقلم: الاستاذ حسن السبع - الدمام

والحذلقه والتشدد والتعقُّر والتعالم والتثاقف والابتذال والالتواء والشره والجشع والجبن وغيرها من الصفات . وكان احساسهم الحاد ونظرهم الثاقب وروحهم المرحة من عوامل تفوقهم في رسم الصورة الضاحكة المعبرة المؤثرة . ويزخر تراثنا الادبي بأسماء لامعة في ميدان الكلمة الضاحكة ، ومن هؤلاء على سبيل المثال لا الحصر : الجاحظ وابن الرومي ، وابن منذر ، وابو العبر ، وابن حجاج ، وابن سكرة ، وابو الشمقمق ، وابو دلامة ، والواساني ، ومحمد بن بسام ، وعبدالصمد بن المعذل ، وابو هفان المهزومي ، وابو الحسن اللحام ، وابو احمد الكاتب ، وابن لنك ، وعبدان الاصبهاني ، والاحنف العكبري ، والحيص بيص .

ان صدق التعبير لم يكن وقفا على الاعمال الادبية الجادة فقد ساهمت الادبيات الضاحكة في التعبير عن الواقع وتجسيد معاناة الانسان وهمومه واحباطاته وفاقته في ذلك كثيرا من الالوان الادبية الأخرى .

فتأمل ، مثلا ، كيف يحول ابو الشمقمق مأساته الباكية الى ملهاة .. وكيف يتخذ من فقره مادة للضحك ولكنه في الوقت نفسه يأخذ بشغاف القلب وهو يقول :

برزت من المنازل والقباب
فلم يعسر على أحدٍ حجابي

فمنزليَّ الفضاء وسقف بيتي
سماء الله أو قطع السحاب
فأنت إذا أردت دخلت بيتي
عليَّ مسلما من غير باب
لأنني لم أجد مصراع باب
يكون من السحاب الى التراب
أو حين يقول في أبيات اخرى :

ولقد أهزلت حتى
محت الشمس خيالي
ولقد افلست حتى
حل أكلي لعيالي
من رأى شيئا محالا
فأنا عينُ المحال

لا نبتسم لتلك الصور
الكاريكاتورية فحسب ، بل
وتعاطف مع قائلها ونشفق عليه ، بعد ان استطاع النفاذ الى ضمائرنا بهذا التصور الذي ظاهره الفكاهة والهزل وباطنه الجد والصدق .

ولنتأمل ، كذلك ، كيف يصور الشاعر ابو هفان المهزومي ، وقد عاش في اواسط القرن الهجري الثالث وضا اجتماعيا مقلوبا يؤخر فيه الأديب النابه ، ويقدم فيه الغبي التافه . يصير النكرة عظيما مشهورا ، والعظيم نكرة مغمورا .

يقول ابو هفان :
كم من حمار على حمار
ومن أديب بلا حمار

وهي حالة تعيد نفسها في كل زمان ومكان رغم تطور وسائل النقل وتغير الظروف ومستويات المعيشة . ويصور احد الشعراء تردي الفن الغنائي في عصره وتطفل من لا يمتلك الموهبة على هذا الفن وكان الدنيا قد خلقت من المواهب الغنائية المتميزة على هذا النحو :

مغن يحشرج عند الغناء
كأن قد تغرغر بالعوُسج
أمن قلة الطير ذات الصفير
قرعتم الى صرصر المخرج ؟
ويقول آخر :

له إذا جاوب الطنبور محتفلا
صوت بمصر وصوت في خراسان
عواء كلب على أوتار مندفة
في قبح قرد وفي استكبار هامان

ولعل في هذين النصين هجاء شخصيا محضاً ، لكنهما لا يستمدان تجددهما أو استمراريتهما من كونهما هجاء موجها في الاصل الى مغن بعينه ، بل يستمدان استمراريتهما من سلوك الشخصية المهجوة ، ذلك ان « العواء » أو « الحشرجة » الغنائية التي تشبه الغرغرة بالعوُسج لم تختفيا من حياتنا الفنية بعد . ولهذا تكتسب هذه النصوص مضامين دائمة .. وتتجاوز — بهذا — الهجاء الشخصي أو القبلي المحض الذي يدور حول الشخص المهجو بما يتنافى مع المروءة والموضوعية وبما يتنافى مع الشمولية .

وشبيه بهذا النص الذي يصور ترددي
الفن الغنائي ، نص آخر يصور ترددي الكتابة .
يقول ابو نواس في احد كتّبة عصره :
كاتب ايضا وما مر
على رأسه الكتابة

ويقول آخر :

فدع عنك الكتابة لست منها

ولو غرقت ثوبك في المداد

ويقول ابو العيّن في كاتب مشوش متهافت :

ثكلتك أملك من بقر الفلا

ما كنت تغلط مرة بصواب ؟

ويقول ابو الحسن البلسني في مثل هذا
الكاتب :

وكاتب ألفاظه وكتبه

بغیضة إن خط أو تكلم

ترى أناساً يتمنون العمى

وأخريّن يحمّدون الصمّما

لقد تناولت الادبيات الضاحكة زوايا
اجتماعية مختلفة ولأن هذا اللون الادبي يتسم
بالدعابة والبساطة فقد كان اعظم تأثيرا في
نفس المتلقي وثباتا في ذاكرته ، ولهذا أتيح له
من الرواج والانتشار بين البسطاء وعامة الناس
ما لم يتح لغيره من الالوان الادبية الجادة .
ولعل من اطرف الامثلة على رواج مثل هذه
الادبيات التي تداعب ذائقة المتلقي العادي
وتثير اهتمامه ما يقوله الثعالبي عن احد شيوخ
هذا اللون واساطينه وهو ابو عبدالله الحسين
بن الحجاج . يقول الثعالبي في كتابه « تيممة
الدهر » :

« وقد اتفق من رأيتُه وسمعت به من
اهل البصرة في الادب وحسن المعرفة
بالشعر على انه فرد زمانه في فنه الذي شهر
به ، وانه لم يسبق الي طريقته ... وان كانت
مفصحة عن السخافة .. مشوبة بلغات
الخلديين والمكديين (الشحاذين) واهل
الشطارة .

وقد اعتبره الثعالبي من « سحرة
الشعر ، وعجائب العصر » . فكان جمهوره

واسعا وديوانه بتعبير هذه الايام اكثر رواجاً .
واطرف من ذلك ما يقوله ابن حجاج نفسه
عن شعره الذي صيره « فضيحة بين الملاء » .
وقد سئل ابن سكرة يوما عن قيمة
ديوان ابن الحجاج الذي بيع كما يقول
الثعالبي - بخمسين الى سبعين دينارا فقال :
« قيمته بربخ ! »

أما البربخ فهو منفذ الماء ومجره
والبالوعة من الخزف .

ومع ذلك فقد نعت شعره بالتفرد
والتميز والريادة وقد لاقى رواجاً واستحساناً
من مختلف الطبقات الاجتماعية في عصره .
وحتى حين مدح الاكابر والوزراء خلط بين
الجد والهزل وكان هؤلاء يأنسون بشعره
الهازل لخفة روح قائله ، وخفة ظله ، وقد
قال ابن حجاج عن نفسه انه : « احدى
عجائب عصره ! » ان الرواج الذي ناله ديوان
ابن الحجاج بين العامة والدماء شبيه بذلك
الرواج الذي لاقاه شعر ابي العبر وهو علم من
اعلام الكلمة الضاحكة .

يقول الاصبهاني عن ابي العبر :

« استوى في اول عمره منذ ايام الامين
وهو غلام الى ان ولى المتوكل فترك الجد
وعدل الى الحمق والشهرة » الى ان يقول :
« وكسب بالحمق اضعاف ما كسبه
كل شاعر ، كان في عصره بالجد ، وكسب
في ايام المتوكل مالا جليلا ! »^(١) . ويبدو
ان هذا شأن كثير من شعراء الفكاهة على مر
العصور ، ففي مصر في العصر الفاطمي ،
مثلا ، نجد كتاب الشعر (الحلمنتيشي)
كابن مكنسة وابن دانيال وابن الرقعمق او فر
حظا واحسن حالا من الشعراء الجادين ، فهم
يقطعون الاقطاعات ويمتلكون الابل والغنم
والدور الفاخرة على شاطئ النيل .

الرغم من ذلك الدور العظيم
وعلى الذي لعبه هذا اللون الادبي
والتأثير البالغ الذي تركه في الحياة الاجتماعية

(٥) الاصبهاني . الاغاني ح ٢١ بيروت : مؤسسة عز الدين
للطباعة والنشر .

والثقافية والسياسية خلال مراحلها التاريخية
المختلفة فقد وجد - دائما - من يسيء فهم
هذا الفن الجميل ويتعالى عليه ، الامر الذي
دفع ببعض الادباء ممن بدأوا بالأدب
الضاحك ان يتخلوا عنه الى غيره .

وفي سياق سوء الفهم الذي قوبل به
هذا الفن نورد حديث الاصبهاني الذي يروي
عن الزبير بن بكار ان عم الزبير استملح أبياتا
جادة لابي العبر منها قوله :

واذا ما الدهر ضعفتني

لم تجدني كافر النعم

قنعت نفسي بما رزقت

وتأنت في العلاهمي

فقال الزبير « ويحك فلم لا يلزم هذا
وشبيهه ؟ فقلت له : والله يا عم لو رأيت ما
يصل اليه بهذه الحماقات - يقصد شعره
الفكاهي لعذرتة ، فان ، ما استملحت له لم
ينفق ! »^(٢)

يميل شعراء الفكاهة في ايامنا هذه الى
تجاوز بعض القيود اللغوية والعروضية ، والى
الزج ببعض المفردات العامية في نصوصهم
الفصيحة سعيا الى تكتيف الموقف أو الصورة
الضاحكة . ولهذه الظاهرة امتداداتها
وجذورها التاريخية اذ يستطيع المتتبع العثور
على شواهد كثيرة لا مجال هنا
لاستعراضها .. لكننا نستطيع الاشارة الى ان
الحسين بن الحجاج كثيرا ما يعرض في شعره
الضاحك ببعض اللغويين والنحويين -
كسيبويه والكسائي والزجاج - كأنه قد
وجد في حرص هؤلاء على اللغة والعروض ما
يحسد من انطلاقة شعره الفكاهة .

وأخيرا فان هذا اللون الادبي ليس فنا
سهلا ، ولهذا فهو لا يعطي قياده لكل من
اراد ، بل هو فن صعب يلتمس ذكاء وظرفا
وخفة روح ، ولا يستجيب الا لمن يمتلك
الموهبة وحس الدعابة ورهافة الشعور
والقدرة على الملاحظة والانتقاط □

ثقوب في جدار العروبة

شعر: الأستاذ حسن عبدالله القرشي - جدة

وهذا سارق أحلام أطفال صغار
في ظلام أو نهار
ثم هذا ناهب أرزاق جبل الغد
هذا لاعن أجداده متهما
أنهم قد تركوه يتسول
تحت مصباح معطل
تكثُر الألام في أوطاننا
والبائسون المضارعون
والألى قد قبروا آمالهم
حيث سنا الشمس تمكبل
غانم أفق العروبة
تتحداه بروق ورعود
يتحداه جحود
وتمايل ذئاب وأسود
ونفوس أشربت خلف العهود
أترأه يتجلى هذا الضباب الجهم
عن صبح ولبدا

تكثُر الأنفاق .. في أرض العروبة
والدهاليز الكثيبة
والأخاديد التي تفغر فاهها
كلما ازينت الدنيا
لكي تبلغ كالسيل جناها
يكثُر الباكون ، والشاكون
والمستضعفون
والألى استقروا بلا أيد
ومن أوزارهم لا يتعبون
يشقبون الصبح
يلغون رؤى الحق المبين
والألى يمشون نوايا
وهم لا يشعرون
يعلمون الباطل المحض
ولكن في ضلال يغمهون
شارد هذا إلى الغاب
وهذا ضاحك من غير أسنان
وأشداق

حوض دبي الجاف



استطلاع: عادل أحمد صادق - هيئة التحرير

تصوير: عبدالله يوسف الديس - ارامكو السعودية

ان زيارة حوض دبي الجاف والاطلاع على مرافقه الضخمة والمتنوعة ليصيب المرء بالذهول ، خاصة فيما يتعلق بالاعمال التي تؤدي لخدمة اكبر الناقلات في العالم . زارت القافلة حوض دبي الجاف لكي تطلع القراء على مرافق هذا الحوض ، ويسرنا في البداية استعراض قدرة وحجم وطاقة استيعابه ومن ثم نأخذ القراء في جولة لورش الحوض المتعددة .

وحوض دبي الجاف لاصلاح السفن يعد واحدا من افضل احواض العالم من حيث المهمات التي يؤديها وينافس في جودة العمل ودقته احواض اوروبا وآسيا . وقد كان الشيخ راشد بن سعيد المكتوم حاكم دبي ، نائب رئيس الدولة ورئيس مجلس الوزراء في الامارات العربية المتحدة ، قد اقترح فكرة انشاء الحوض في عام ١٩٧١م وبدأ فعليا بالعمل على انشائه في عام ١٩٧٣م .

نتيجة المرافق المتعددة المزود بها الحوض والخدمات التي يقدمها على مدار الساعة يوميا ،

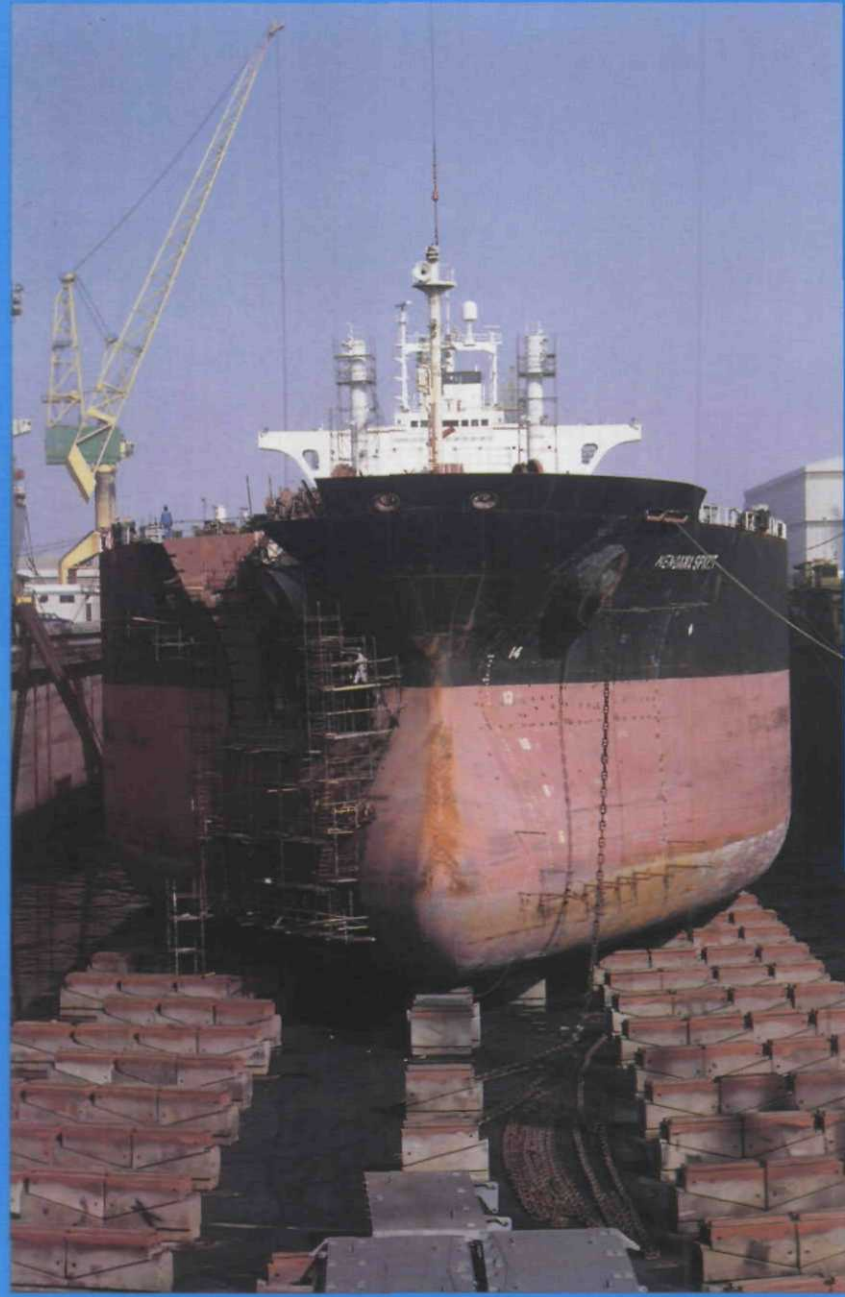
وتتضمن تلك المرافق تزويد الارصفة بغازي البروبين والاكسجين ، ومحطة مكافحة الحرائق ، وعيادة طبية ، وسيارات الاسعاف ، والهواء المضغوط ، والهواتف ، ومولدات الغاز . كما يمكن ضخ الماء الى خارج الاحواض في اقل من ١٨٠ دقيقة ، وذلك بمساعدة خمس مضخات . كما توجد بوابات متحركة للأحواض تزودها بمدخل ،

طاقة الرفعات الموجودة فيها بين ١٥ و ١٢٠ طنا . وتتوافر في الارصفة جميع المرافق التي تحتاجها لاداء العمل مثل الماء والكهرباء ومكافحة الحرائق .

طاقة الاستيعاب

في استطاعة حوض دبي الجاف استيعاب أي حجم من السفن من جميع الأنواع والاحجام تتراوح بين ناقلات النفط الخام الكبيرة وسفن حمل البضائع وسفن التنقيب عن الزيت في البحر . وهذه الطاقة

يعد حوض دبي الجاف الأول من نوعه في منطقة الخليج ويحتوي على ثلاث منصات بجميع مرافقها . ويقع الحوض في ميناء راشد وله مدخله الخاص من البحر ، وتبلغ مساحته ٢٠٠ هكتار ، وهو محمي بشكل جيد بحواجز لوقاية المرفأ والشاطئ من الامواج ، لتأمين سلامة السفن على طول المرسى وفي الحوض نفسه ، توجد قوارب لقطر السفن ولتقديم اية مساعدة ممكنة . ولحوض دبي الجاف ارصفت لارساء السفن يبلغ طولها ٢,٩٠٠ متر . وتتراوح



سفينة في حوض دبي الجاف ، لاجراء الصيانة لها .

فقد اصلحنا ١٨٢ سفينة . ولكن مجموع ما تم اصلاحه منذ البداية حتى الان بلغ ما مجموعه ١٠٢٩ سفينة . اما عدد عمال الحوض فبلغ ١٧٥٠ موظفا من جنسيات مختلفة » .

وفيما يتعلق بالاعمال التي قام الحوض الجاف بادائها لشركة ارامكو السعودية ، قال لنا المستر « وير » : « كانت اول عملية اصلاح قام بها الحوض لشركة ارامكو

جولتها في مرافق حوض دبي الجاف ، التقت المستر « ارنست وير » الرئيس التنفيذي هناك الذي حدثنا قائلا : تم اكمال المشروع بعد ست سنوات من البدء في انشائه عام ١٩٧٣ م .

اما بالنسبة لعدد السفن التي تم اصلاحها في الحوض منذ انشائه فقد افادنا المستر « وير » قائلا « في عامي ٨٣/٨٤ قمنا باصلاح ٦٨ سفينة . اما في عامي ٩٠/٩١



إحدى الرافعات في منصة حوض دبي الجاف .

تفتح وقت الحاجة . وتخدم الاحواض مجموعة متنوعة من الرافعات .

خدمات من أجل صيانة الزيت

ان البنية التحتية لاقتصاد دول المنطقة تعتمد على الزيت ، وتلك صناعة تتضمن عددا كبيرا من اجهزة الحفر تحت الماء ، وعوامات وسفن الحفر ، وسفن مساعدة . وحوض دبي الجاف يمكن ان يلبي حاجة تصليح وصيانة السفن العاملة في الخليج وحوله . وبهذا اصبح من الطبيعي ان تكون الشركات الكبرى التي لديها اعمال حفر في المياه زبائن للحوض ، بفضل الخدمات التي يقدمها .

ويوفر حوض دبي بمرافقه المتعددة خدمات ميكانيكية وكهربائية وغيرها . وهي معدة لتناسب مع اضخم المعدات المستخدمة في المياه ، مثل قوارب قطر السفن ، واجهزة الحفر ، والروافع وبارجات تمديد الانابيب . وقبل ان تبدأ « القافلة »



السعودية في ١٩٨٧م . اما الثانية فقد جاءت في ١٤ فبراير ١٩٩٠م وفي ٣٠ يوليو ١٩٩٠م ارسلت السفينة الى الشركة بعد اتمام اصلاحها واعتقد ان التعاون فيما بيننا سوف يستمر .

وخلال جولتنا رافقنا المهندس سيد هاشم عباس جارويزي مهندس التسويق للتعرف الى حوض دبي الجاف .

الطلاء والغسيل بالماء، والسفع بالرمل

شهدت القافلة عمليات الطلاء التي كانت تجري على ناقلات ضخمة . وخلال مشاهدة ذلك العمل افادنا سيد هاشم عباس بأن اعادة تركيب الغلاف الخارجي للسفن يعد من الاسباب الرئيسة التي تأتي فيها السفن الى الحوض الجاف ، وقد يتطلب الامر صبغها من جديد .

وأضاف ان قسم معالجة الغلاف الخارجي للسفن لديه معدات خاصة للقيام بأعمال السفع بالرمل بطريقة فعالة . ويوفر حوض دبي في هذا القسم اذرع الحوض ، وعشر لافتات للمعدات ، واربع رافعات متحركة وثمانى رافعات جانبية .

وجميع الأذرع مزودة بأنظمة مائية ذات ضغط عال . وهذا يوفر سرعة وجودة عالية في الاداء التي هي من مواصفات الحوض الجاف . والجدير بالذكر ان السفينة تظلي عادة عدة مرات وبألوان مختلفة . حتى عندما تؤثر العوامل الجوية والبحرية على الطلاء ، فبإمكان مالكي السفينة معرفة متى ستحتاج السفينة لان تظلي مرة اخرى .

الورشة الميكانيكية

وتقدم هذه الورشة الخدمة لجميع اجهزة ومعدات السفن خلال عمليات الاصلاح فيما يتعلق بالأعمال الميكانيكية . وهي متعددة التجهيزات لتقوم فعليا بأي عمل صناعي ، وتستخدم من قبل مختلف الصناعيين في حوض دبي . وهذا يعني بالنسبة لمالك السفينة ، ان الورشة المجهزة تعني انهاء العمل الميكانيكي بسرعة وبدقة فائقتين وبأقل سعر . وهي مجهزة بالإضاءة الضرورية ومخارط ثقيلة للخشب والمعادن . وتتضمن مخارط تصل الى ١٨,٩م . وتبدو الورشة

عملية صيانة لاحدى المراوح الزعنفية في مؤخرة سفينة .

الطلاء يتم بطرق مختلفة وتسمى هذه الطريقة « الرش الخالي من الهواء » .



المستر أرنست وير الرئيس التنفيذي لحوض دبي الجاف يتحدث للمحرر عن الحوض الجاف .



إحدى السفن وقد وصلت الى الحوض استعدادا لاجراء عمليات الصيانة لها .

كما توجد مكنة اختبار الشد الأفقي التي يمكن استخدامها لاختبار السلاسل التي تبلغ قوتها القصوى ٢٥٠ طنا . كما توجد مكنة اصغر لاختبار متانة حلقات السلاسل ، ومن هنا تجيء اهميتها .

ورشة النجارة

الورشة مجهزة بجميع المكنات الضرورية للقيام بشتى انواع العمل صغيرة كانت او كبيرة ويتوفر فيها جميع انواع الاخشاب التي قد يتطلبها العمل . ويمكن ايضا في ورشة النجارة القيام بشتى انواع الاعمال المتعلقة بالاخشاب التي تتطلبها عمليات اصلاح السفن ، مثل كراسي التحميل .

علاقة بأعمال الانابيب . ان منطقة تجهيزات العمل تحتوي عدة اقسام ، مثل قسم تقطيع الانابيب وهو يقع بجوار منطقة اللحام ، وقسم معدات الاختبار الهيدروليكي وقسم تغشية الانابيب بالتيار الكهربائي ، اذ يمكن القيام باعمال اضافية على الانابيب في هذه الاقسام .

ورشة الحبال

قد تبدو علامات التعجب على القارئ ، لدى قراءة اسم هذه الورشة ، ولكنها تقوم بأعمال في غاية الاهمية حيث تقوم هذه الورشة بصنع مقالع بجميع الاحجام التي تثبت فيها الحبال وتوجد في الورشة معدات شاملة لاختبار قوة الحبال والاسلاك .

واحدة من اكبر ورش العالم لاصلاح مكنات ضبط الثقوب ، ودفات المراكب . وفيها رافعتان متحركتان قدرتهما ١٠٠ طن .

ثم انتقلنا الى ورشة الصفائح حيث التقينا عددا من المسؤولين فيها الذين افادونا أن الحديد قبل نقله الى ورشة الصفائح يتم ادخاله الى ورشة السفع والصيغ . وهذه الورشة مزودة بجميع ما تحتاجه من مكنات تبلغ قدرتها ١٠٠ طن لثني الحديد ، وضغطه وهناك ايضا مكنات ثني الاطارات الحديدية وآلة قطع حديثة تلقائية . وتوجد مكنات اللحام والادوات المتعلقة بها في الورشة . وبالإضافة الى ذلك وضعت اجهزة اللحام امام الحوض رقم ٢ ، حيث يمكن القيام باعمال اللحام هناك خاصة اذا كانت الصفائح المراد لحملها كبيرة الحجم . وبالإمكان استيعاب ما وزنه ٢٤٠ طنا ، اذ ان هناك رافعتان قدرة كل منهما ١٢٠ طنا ، وتعملان سويا لرفع الصفائح أو أي أجزاء أخرى من السفن .

أما ورشة الانابيب فتقع الى جانب ورشة الصفائح . وتوجد فيها مجموعة ضخمة من المعدات الحديثة لثني الانابيب ، وفرن حراري للانابيب ، ومكنات ثني الانابيب ، ومكنة قطع الحديد ذات سرعة عالية ، وآلات اللحام ، ومعدات اخرى لها

تنظيف جزء من مروحة زعنفة في الورشة الميكانيكية ، ثم اعادتها للسفينة بعد صيانتها .





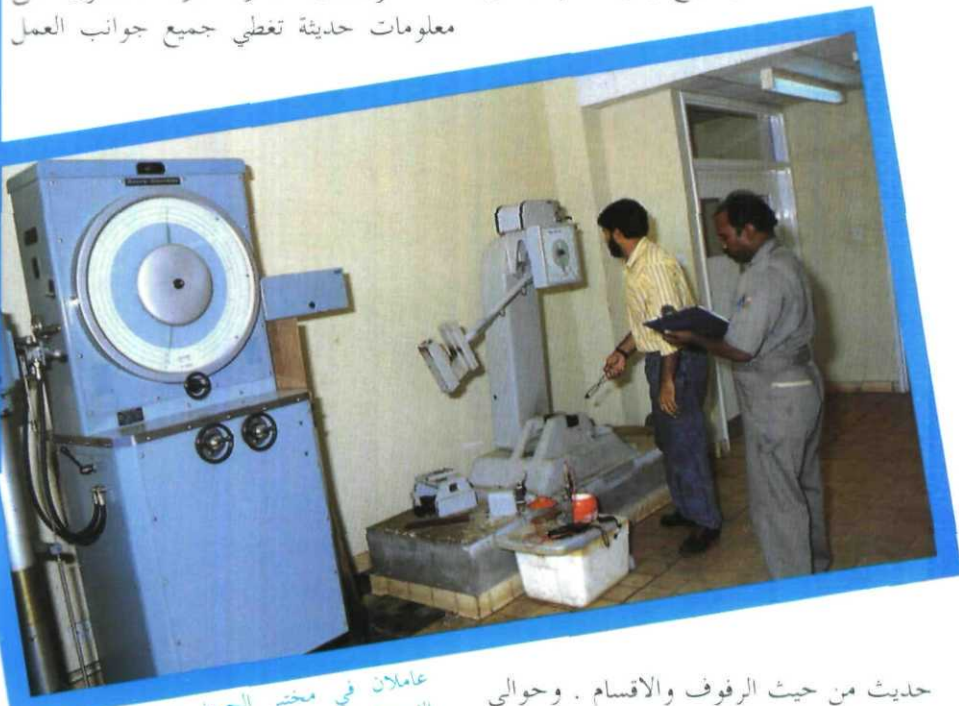
تنظيف السفينة من الخارج قبل عملية الطلاء .

العاملون هناك بأن حوض دبي الجاف يقوم بجمع وتوزيع المعلومات المتعلقة بعمليات اصلاح السفن ، باستخدام شبكة حاسوب حديثة . ويوجد في ساحة العمل في حوض دبي الجاف ما يقارب ٣٠ محطة عمل ، وجميعها جاهزة على مدار الساعة يوميا لتسجيل التفاصيل والمعلومات عن العمل الذي يؤدي على السفينة والمتعلقة بساعات العمل والمواد المستخدمة ، والاسراع في تجهيز فواتير الزبائن . وتمتلك الادارة قدرة الحصول على معلومات حديثة تغطي جميع جوانب العمل

وتتمتع الورشة الواسعة بنظام التخلص من الغبار تلقائيا الناتج من كل مكنة وذلك يوفر جوا صحيا للعمل .

المخازن وقطع الغيار

على الرغم من اننا توقفنا عند المخازن وقطع الغيار قبل بداية جولتنا وذلك لاستلام خوحدات ونظارات واحذية السلامة ، الا اننا لم نقم باستطلاعها الا خلال الجولة دتها . المخزن الرئيس عبارة عن مبنى مساحته ٤٠٠٠ متر مربع وهو منظم بشكل



عاملان في مختبر الحوض يجريان بعض الفحوص المخبرية على بعض المعدات .

حديث من حيث الرفوف والاقسام . وحوالي ٥٠٠ متر مربع الى جانب المبنى مخصصة لمعدات الزبائن الخاصة . كما يوجد خارج المبنى مخزن مساحته ٥٠٠ متر مربع فيه من المعدات ما هو مناسب لتناول المواد المطلوبة . وعادة ما يكون في ساحة الحوض اعداد كافية من مواد بناء السفن ، مثل الصفائح المعدنية المختلفة الاحجام والسماك والدرجات .

شبكة الحاسوب

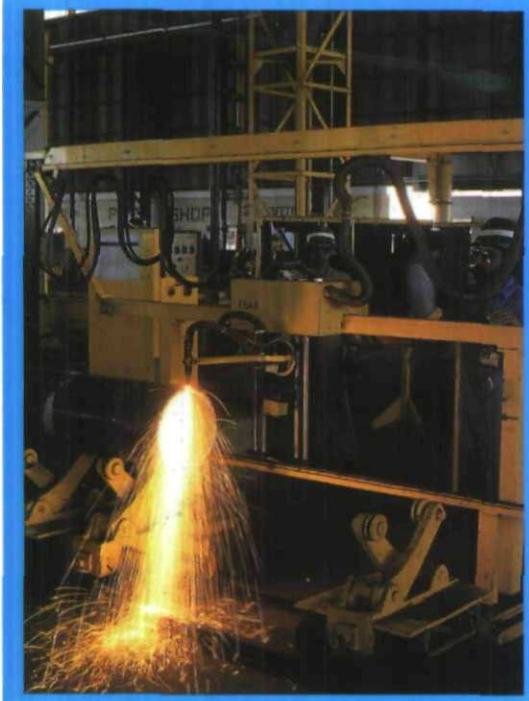
لقد كان واضحا بأن المعلومات والتفاصيل التي تصاحب عمليات الاصلاح في حوض دبي الجاف كثيرة ودقيقة فكيف يتم حصرها والاستفادة منا ؟ لقد طرحنا السؤال على سيد عباس ، فقال : ان الاجابة على هذا يجب ان تكون عملية ، لذا لا بد من اصطحابكم الى شبكة الحاسوب وافادنا

في الساحة . ويعمل قسم المحاسبة مع قسم التحكم في قطع الغيار ، ليجعلها بالامكان مراقبة حركة المواد خلال اداء العمل . ويوفر الحاسوب معلومات وافية عن التكاليف مما يجعل التقديرات اكثر دقة ، للتأكد على ان مالكي السفن يتلقون اسعارا منافسة .

المختبر

ان مختبر حوض دبي الجاف الوحيد من نوعه بين اوروبا والشرق الاقصى . فهو يعالج كثير من الموضوعات : اختبار ومعانة حقول الزيت او بعض جوانب الاختبارات الصناعية والبحرية .

وقد افادنا المسؤول عن المختبر ، بأنه مجهز لفحص الادوات المعدنية وتقييم



أفضل الأجهزة وأكثرها تطورا في ورشة الأنابيب .



سيد هاشم جاروزي يصحب المحرر في جولته الى مرافق الحوض .

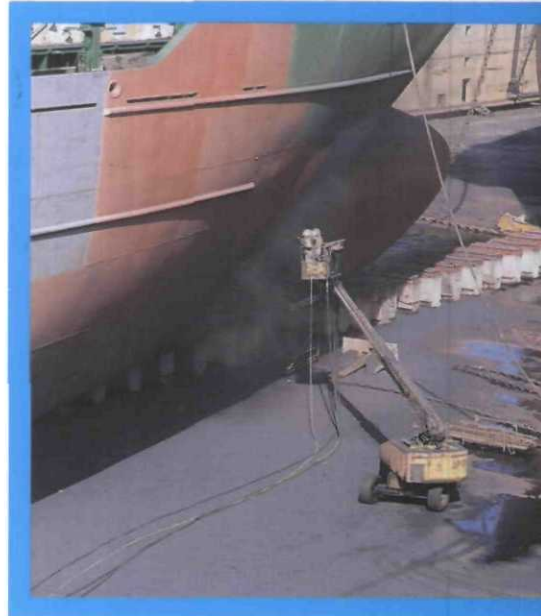
عمليات منع الصدأ واختبار المواد العضوية وغير العضوية والكيميائية ، ويمكن اجراء عمليات تحليلية . كما ان المختبر يقدم خدمات في مجال البحر وتطوير المنتجات ، والاستشارات والتقييم الحقلي ، واستشارات واسعة في مجال الهندسة .

ورشة التغليف

تعد ورشة التغليف في حوض دبي الجاف الاكبر من نوعها في منطقة الخليج . وتعمل الورشة تحت مواصفات عالمية محددة ، ودقيقة . وللورشة مرافقها الخاصة لعمليات التغليف سواء بالزنك أو من خلال عمليات السفع بالرمل . أما عند تساؤلنا عن ضرورة عمليات التغليف بالنسبة للسفن ، فقد افادنا خبراء التغليف في الورشة بأن عمليات التغليف تعتبر عامل لحماية الفولاذ المستخدم في بناء واصلاح السفن والانايب والمواد المعرضة للصدأ ، وتكسب عمليات التغليف ، الفولاذ ، عمرا اطول وتكاليف صيانة اقل . وتأخذ ورشة التغليف على عاتقها جميع عمليات التغليف التي تأخذ مكانها في حوض دبي الجاف لاصلاح سفينة ما .

الورشة الكهربائية

تقدم الورشة الكهربائية بحوض دبي الجاف خدمات ذات نطاق واسع فيما يتعلق بالهندسة الكهربائية لاعادة لف المحركات والمولدات ثانية لجميع انواع المعدات كما تقوم الورشة باصلاح واعادة تركيب المعدات



إحدى السفن بعد أن تم طلاؤها عدة مرات .

ونظام انبثاق الماء لتقايا في حالة نشوب حريق في جميع الاوقات . كما يوجد في مرافق التنظيف مرسى منفصل وهو مبني لاستقبال المراكب الصغيرة ومجهز لغسل المستودعات واستقبال الانبوب الخاص في مؤخرة المراكب للتخلص من النفايات ، وبقايا المياه . وبالامكان ايضا ازالة الحمأة من مستودعات السفن والوحل والاساخ المترسبة .

ومرافق التنظيف مزودة بمكنات الغسيل المتحركة ومضخات متحركة تعمل مغمورة تحت الماء ويشرف عليها موظفون خلال عمليات تنظيف مستودعات السفن .

الخاتمة

ان الحوض الجاف مؤسسة حديثة متطورة صناعيا تتميز بموقعها الحيوي في منطقة الخليج العربي .

كما يعد حوض دبي الجاف مؤسسة عالمية ، متطورة مقارنة بمثيلاتها في اوربا وجنوب شرق آسيا . وذلك لانه منذ تأسيسه اهتم بتطوير المهارات والخبرات والطاقات . ويستمد العاملون في حوض دبي الجاف خبراتهم من جميع انحاء العالم ، مستخدمين تلك الخبرات والتقنيات المتوفرة في اصلاح السفن . لقد كسب الحوض ثقة الجميع خاصة شركات السفن في جميع انحاء العالم .

والجدير بالذكر ان السلامة هي من اهم ما يركز عليه العاملون في الحوض واصول السلامة تتبع بدقة في العمل □

ذات التيار الكهربائي العالي والمتوسط والمنخفض . تقوم الورشة ايضا بتسليك وتركيب مجموعات المفاتيح الكهربائية والوزن الديناميكي لدورات الدفع الرافع التي تبلغ قدرتها ٢٠ طنا .

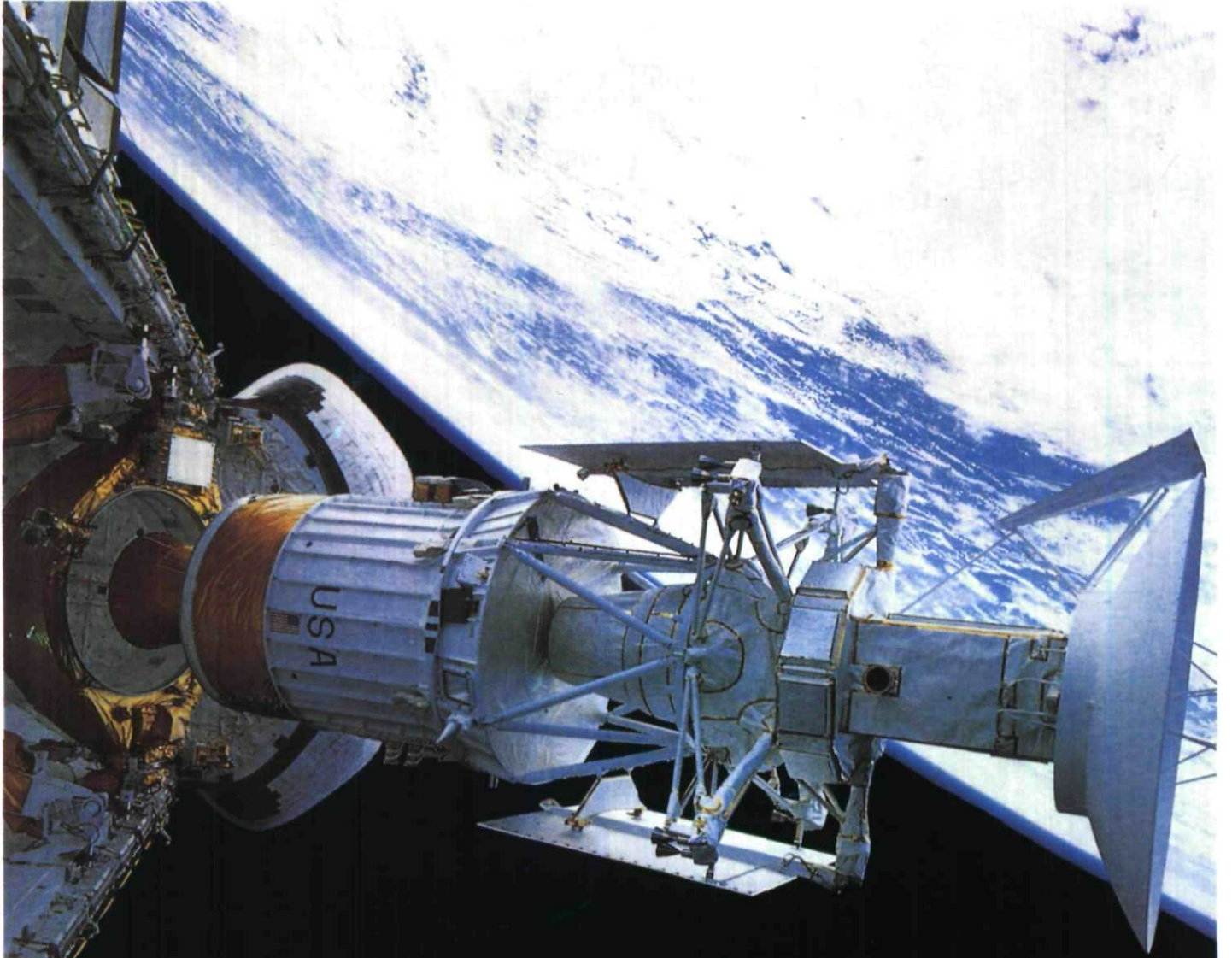
وللورشة دور مهم في تقديم خدماتها ذات المميزات المتكاملة في نشاطات الحوض وتدعم القول بأن حوض دبي الجاف اصبح ذا مرافق شاملة لا يوجد مثلها الا القليل في العالم .

مرافق تنظيف ناقلات الزيت

ولدى تساؤل القافلة عن مكان التخلص من الزيوت عند تنظيف السفن اخبرنا العاملون في هذه المرافق بأنه توجد مستودعات خاصة موصلة بأنايب من مؤخرة السفن حيث يتم شطف الزيوت وايداعها في هذه المستودعات بدلا من تسريبها الى مياه الخليج لكي لا تتلوث البيئة .

لقد لمست القافلة اثناء الجولة بأن مرافق تنظيف الناقلات بحوض دبي الجاف تتمتع بمراسيها الخاصة ، لجميع احجام الناقلات ، كما ان للفرضة الرئيسة في تلك المرافق خراطيم خاصة لتزويد المرافق بالبحار والماء النقي ، وماء الغسيل الحار والبارد ، والغاز الخامل والهواء المضغوط . كما توجد خراطيم لشطف الزيت المتبقي في مستودعات الناقلات ، والتخلص من نفايات الناقلات ، والمياه .

والجدير بالذكر ان مرسى السفن مزود بالرغوة المستخدمة في مكافحة الحرائق



المسبار ماجلان يكشف حجاب كوكب الزهرة

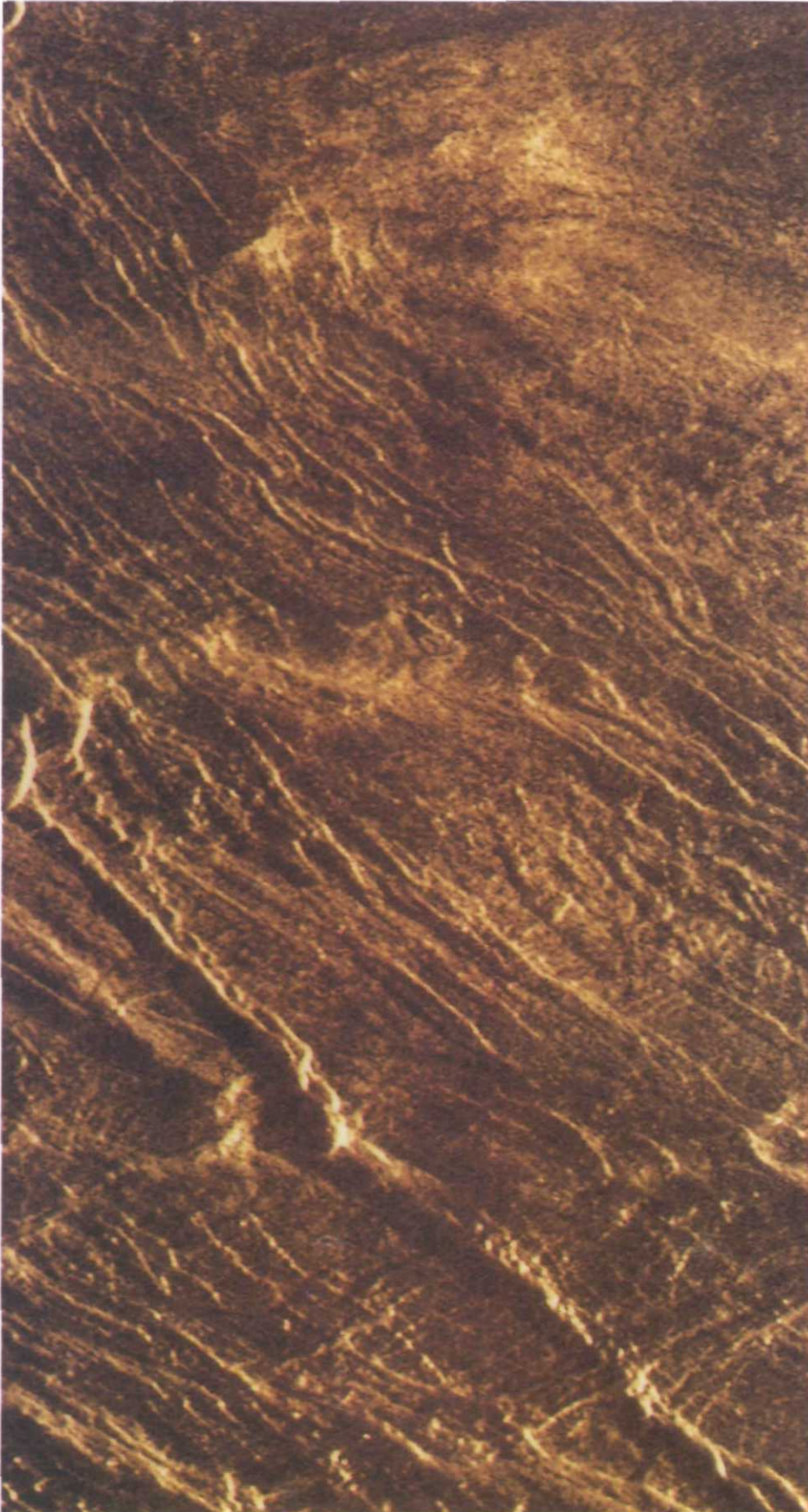
بقلم: الاستاذ عبدالرحمن حريتا في - سورية

ويقول « لويس فريدمان » المدير التنفيذي للجمعية الأمريكية « ماجلان » لمشاهد جديدة عن كوكب الزهرة ، لقد بتنا نرى هذا الكوكب الضبابي على حقيقته . ويقول « ستيفن ساوندرز » من مختبر الدفع النفاث في باسادينا وهو يتفحص عددا من الصور الرائعة لهذا الكوكب المرسله عبر ملايين الأميال : « هذا هو التصوير الفلكي المدهش الذي لم نشاهد مثله ابدا ، إنه شيء مثير وممتع ومشوق » .

المدار المرسوم

في تمام الساعة الثانية و ٤٧ دقيقة من بعد ظهر يوم ٤ مايو من عام ١٩٨٩م انطلق

الزهرة بيئة فريدة في النظام الشمسي ، فهذا الكوكب التوأم للأرض ، هو ثاني كواكب المجموعة الشمسية بعدا عن الشمس ، وغلافه الجوي دائما مغطى بالسحب الغازية الكثيفة التي تعيق رؤيته ، ولكن المسبار « ماجلان - Magellan » اخترق هذه السحب ، وأرسل إلى شاشات الأرض صوراً فلكية رائعة لم يشاهد أحد مثلها من قبل ، حيث التضاريس النشطة بالبراكين ، وتضاريس الجبال والصدوع والشقوق والانكسارات وفوهات اصطدام النيازك والشهب .. وأيضاً الكتلان الرملية التي تشاهد لأول مرة على الزهرة .



مكوك الفضاء (اطلانتيس) إلى الفضاء وهو يحمل في حجرة حمولته المسبار (Probe) الذي سمي باسم الملاح البرتغالي الشهير « ماجلان » ، وهو المسبار الأول الذي يطلق من مكوك فضاء ، وبه عادت وكالة الفضاء الأمريكية « ناسا Nasa » الى مهمات الكشف الكوكبي بعد فجوة انقطاع استمرت اكثر من ١٢ عاما ، ودار « ماجلان » في مدار حول كوكب الزهرة أكثر من ٢٠٠٠ مرة خلال ٢٤٣ يوما ، انتهت في نهاية شهر ابريل من عام ١٩٩١م وتستغرق الدورة الكاملة حول الزهرة ٣ ساعات و ٩ دقائق . وفي ١٠ أغسطس عام ١٩٩٠م دخلت مركبة الفضاء « ماجلان » المدار المرسوم لها حول كوكب الزهرة بعد رحلة طويلة قطعت فيها حوالي ٩٥٠ مليون ميل استمرت ١٥ شهرا ، وبعد عدة انقطاعات في الاتصال بينها وبين مراكز المتابعة الأرضية ، بدأت إرسال صور الكوكب باستخدام رادارها من المدار في يوم ١٥ سبتمبر ، وكانت الصور واضحة جدا فهي ترسم سطح الزهرة بتفاصيل جديدة لم يسبق إلى مثلها ، كاشفة عن التراكيب التضاريسية الصغيرة التي لا يتجاوز قطرها الـ ٤٠٠ قدم (القدم = ٣٠,٤٨ سم) ، علما بأن أفضل الصور التي بثتها مركبتنا الفضاء السوفيتيتان (فينيرا ١٥ و فينيرا ١٦) كانت بتحليل حد اقصى لتراكيب ارضية بقطر ميل ، وهذا يمثل عشر وضوح صور ماجلان .

ومع أن وكالة الفضاء الأمريكية لم توزع إلا الشيء القليل من الصور الأولى المرسله من « ماجلان » إلا أن النوعية الواضحة لهذه الصور قد أثارت الابتهاج الشديد لدى علماء الوكالة ، الذين شعروا بنوع من الزهو والفخر بما انجزه المسبار ماجلان ، ويقول العالم (ساوندرز) : « لقد أصبحنا الآن ولأول مرة نرى بوضوح تام سطح الكوكب الذي كان يشاهد دائما بشكل ضبابي معتم ، وذلك بفضل ماجلان ، وإن تحليل الصور سوف يستغرق عدة سنوات » . كما يقول العالم « جيمس هيد - J. Head » عالم جيولوجيا البعثة : « لقد قدمت لنا مركبة ماجلان ما كنا نحلم به ، وهو رؤية سطح كوكب الزهرة بمثل ما نرى به سطح كوكبنا الارض » .

جبال وأودية في منطقة (لاکشمي - Lakshmi) على سطح الزهرة وارتفاعات الجبال تتجاوز الميلىن فوق أرضية السهول الجرداء .

مزرعة الفوهات

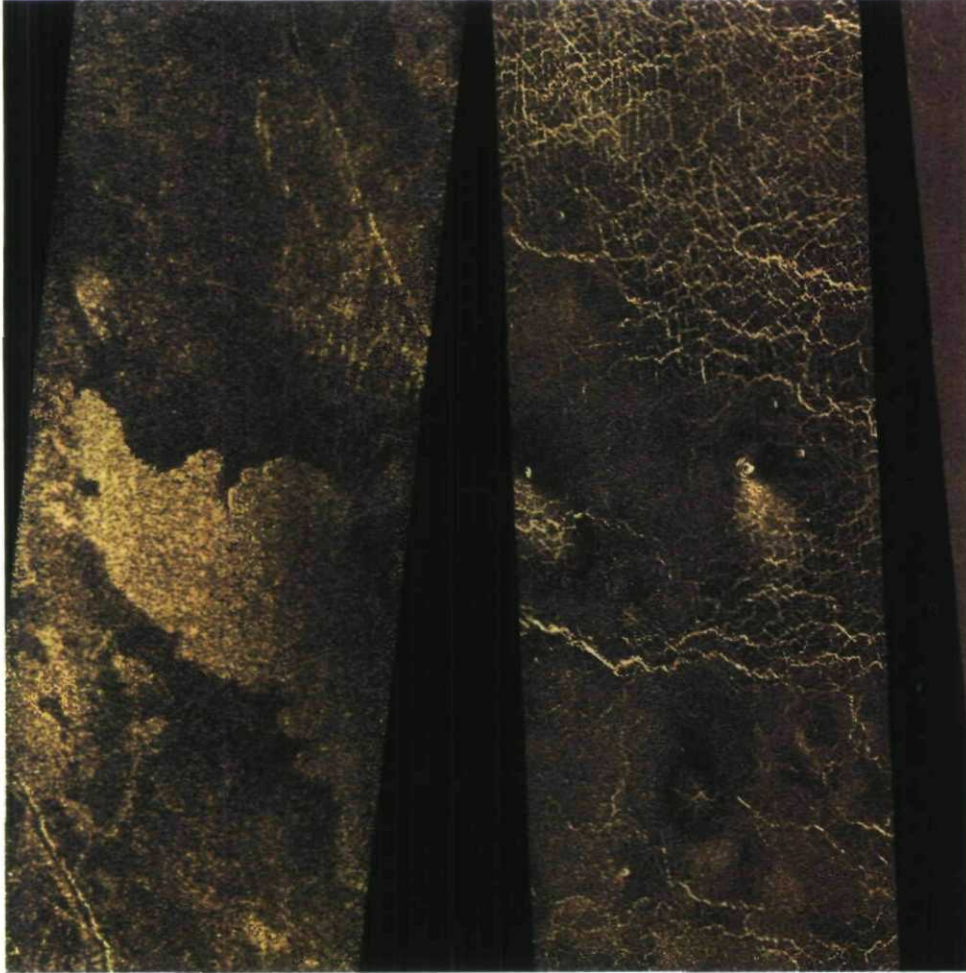
ما هي المشاهد الجديدة المرسلة من الزهرة؟ يقول العالم « ساوندرز » : « إننا بدأنا الآن بتحليل معطيات صور ماجلان ، وحتى الآن المركبة لم تمسح الا منطقة صغيرة جدا من الكوكب ، وقد شاهدنا كل المظاهر التركيبية السطحية التي توقعنا أن نراها ، ووجدنا ما يثير اهتمامنا فعلا .

ومن الأشياء التي توقعنا أن نراها على سطح كوكب الزهرة « الفوهات » وهي الحفر التي يسببها اصطدام النيازك والشهب بسطح الزهرة ، شاهدنا فسيفساء منقوشة في أرض منطقة لافينيا التي نسميها نحن بـ « مزرعة الفوهات » لوجود أشهر ثلاث فوهات فيها ، بسبب وجود المقذوفات البركانية المشرقة اللون راداريا التي تشكل طبقات متفاوتة .

ويضيف هذا العالم قائلا : « تبدو الفوهات على سطح كوكب الزهرة مشابهة لفوهات النظام الشمسي ، خاصة تلك الموجودة على سطح القمر ، حيث نشاهد فيها كل الخصائص النموذجية مثل الحواف المركزية الناتجة بشدة والجدران ذات التدرج المصطفي والأرضيات المغمورة بالفيض البركاني ، إلا أنها تختلف عن الفوهات القمرية في أنها مناطق معتمة راداريا خاصة حول المقذوفات البركانية ، بسبب عدم صدور إشعاعات براقعة عنها ، لأن جو الزهرة غازي كثيف ، الذي ادهش العلماء لحد الاستغراب هو ان كل الفوهات تبدو بنفس الشكل ، والاكثر استغرابا انها تبدو حديثة نسبيا ، وفي بعض المناطق لا تظهر عليها سمات التبدلات التي تحدث على سطح الزهرة ، وهذا معناه أننا ننظر إلى مناطق من سطح الكوكب تبدو نسبيا غير متبدلة من حوالي بليون عام مضى . وهذا سيكون واحدا من الأسئلة الكبرى التي سيجيب عنها « ماجلان » ، فهل يكون الزهرة كوكبا يجدد نفسه داخليا وخارجيا بواسطة الفعل البركاني كل حوالي ٢٠٠ مليون عام ، ثم لا يلبث ان يبقى على حاله هكذا لفترة ، ثم يعود ليتجدد »

كثبان الرمال

الصور المرسلة من « ماجلان » تظهر



تفجر بركاني على سطح الزهرة من خلال فوهة قطرها حوالي ميل واحد ، وتبدو الترسبات على السطح ساطعة راداريا بسبب وعورة مادتها .

سهل معتم على أرضية كوكب الزهرة يكسحه دفق من الحمم البركانية الكثيفة ، التي تبدو في هذه الصورة الرادارية بلون ساطع .

الرملية عندما تتعرض للرادار » .

نشاط بركاني حديث

في واحدة من الصور التي أرسلها « ماجلان » بدت قبة بركانية مركزة ، وقد أثارنا هذه الصورة المزيد من اهتمام العلماء ، حيث يحتوي سطح كوكب الزهرة على مقادير من الهيثات البركانية الصغيرة التي تنتشر هنا وهناك تماما مثلما هي عليه على الأرض ، في الحجم والشكل والبنية ، ولكن

أدق التفاصيل لسلاسل طويلة لخطوط الصدوع والانكسارات (Fractures) والتشكلات البركانية وسلاسل الجبال التي تمتد لمئات الأميال . ويعلق العالم قائلا : « لقد اكتشفنا في صورة فسيفسائية واحدة للمنطقة التي ندعوها بمزرعة الفوهات وجود بقعة مشرقة راداريا من المادة تمتد من الحافة الشمالية للفوهة الكبرى ، كانت تلمع ويختفي لمعانها ، مع بعض الومضات الخفيفة الخطية ، وهذا هو تماما ما يصدر عن الكثبان

المفاجأة الكبيرة كانت في وجود تشكلات
بركانية حديثة .

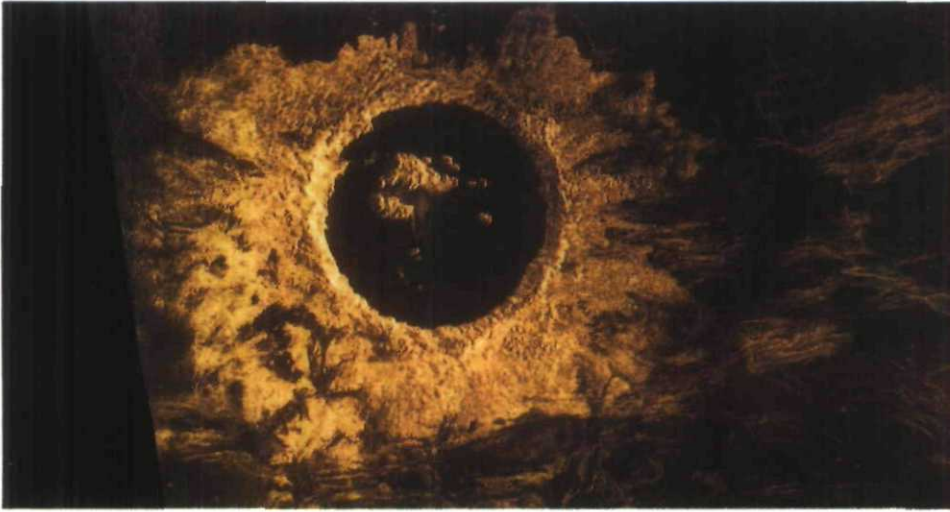
ويقول العالم « ساوندرز » إن الجزء
المثير لمهمة « ماجلان » هو في
طريقه إلينا ، فنحن سوف نشاهد صورا
لسلسلة الجبال التي تدعى « ماسكويل
مونتييس - Mascwell Montes » الكبيرة
التي تشبه سلسلة جبال الهمالايا على الأرض ،
وفيها الجبل الذي يعلو لحوالي ٧ أميال ، وهو
أعلى نقطة على الزهرة ، وأيضا فإننا سوف

نشاهد وبكل وضوح منطقة اراضي كيلوباترا
(Cleopatra Terra) التي يبلغ قطرها حوالي
٦٠ ميلا وهي ذات منشأ بركاني ، وسوف
ننظر بوضوح لم يسبق له مثيل إلى جميع
قارات الزهرة المعروفة ، ان رحلة المسبار
(ماجلان) ستقدم لنا بعض المفاهيم
الاساسية لنشأة النظام الشمسي ولعلوم الأرض
أيضا ، وأصداء هذه الرحلة ستظل تدوي
لسنين قادمة كثيرة .

١ - طبقة من المقذوفات البركانية تحيط
بفوهة قطرها حوالي ٨ أميال في منطقة (جونيفر
بلايينا) وربما سبب هذه الحفرة اصطدام كويكب
صغير بسطح الزهرة .

٢ - تلال وأودية تبدو كشبكة خطوط متصالبة في
هذا المنظر الطبيعي الزهري بأبعاد ٨١×٢٨ ميلا ،
المناطق المشرقة هي التلال ، والمناطق المعتمة في
أعلى الصورة ربما تكون حمم بركانية (لافا) .





إحدى فوهات تصادم - Impact Raters عميقة حلقتها نيازك وشهب اصطدمت بسطح كوكب الزهرة ، سعة الفوهة من ٢٣-٣٠ ميلا ، وتبدو في أسفل يمين الصورة العديد من المخاريط البركانية .

صورة شديدة الوضوح أرسلها المسبار « ماجلان » لأحدى الفوهات على سطح الزهرة ، وتُشاهد بكن وضوح الحافة المركزية المتماسكة ، والحدود الداخلية ذات المصاطب ، وهي تشبه بشكل ملفت الفوهات على القمر والأرض والمريخ .

وفتحات السيطرة على الحرارة ، وشرائط التسجيل ، وروبوت صغير « إنسان آلي » . والتركيب الرئيسي لماجلان بحجم عربة صغيرة ، تبرز منه على الجانبين ألواح الطاقة الشمسية الزرق ، وله طبق هوائي بقطر ١٢ قدماً ، وخلف الطبق تماماً مركبة التجهيزات الأمامية التي تحتوي على الأجهزة الإلكترونية والرادار ، وثلاث عجلات ضخمة تقوم بعمل الجيروسكوب (جهاز التوجيه الملاحي) وذلك عندما تدور المركبة لفحص سطح الزهرة ، وتستخدم الدوافع لتصحيح الوضعية ويوجد خلف المركبة صاروخ الوقود الصلب .

رسم الخريطة الشاملة

ينجز المسبار « ماجلان » إضافة إلى إرساله لسيل من الصور الرادارية والصور الاستروسكوبية المفصلة لسطح كوكب الزهرة ، ثلاث تجارب علمية لدراسة الخصائص الحرارية لسطح الزهرة ، والخصائص الكهربائية لصخورها ، ودراسة خصائص تضاريس السطح ، بغية كشف ماهية أنواع الصخور التي يتشكل منها الكوكب ، ولرسم الخريطة الرادارية الكاملة له ، وستركز تقنية الاستشعار عن بعد المتطورة جدا على مناطق معينة لدراسة دراسة تفصيلية دقيقة ، إضافة لدراسة القطب الجنوبي للكوكب وجاذبيته .

سبحان الله وجل في علاه اراد سبحانه ان ننفذ من اقطار السموات والارض لنعلم ما لم نكن نعلم .. سبحانه من إله عظيم قادر بديع السموات والارض .. خلق كل شيء ، بقدر .. وفصله تفصيلا .. لقوم يفقهون □



الحمم البركانية ، وتعد منطقة (تيرا افروديت - Aphrodite Terra) أكبر قارات الزهرة ، فهي أوسع مساحة من قارتي أميركا الشمالية وأفريقيا معا ، والقارة الثانية هي (بيتا ريجيو) ، أما القارة الثالثة فهي منطقة (تيرا عشثار) وهي أوسع مساحة من قارة أوروبا .

المسبار ماجلان

استغرق تصنيع المسبار « ماجلان » أكثر من ١٥ عاما ، وكان عملا هندسيا رائعا اشتمل على أجهزة ذات تقانة عالية ، مثل أجهزة الأنظمة الراديوية وأجهزة الدفع والهوائي والحاسوب المتطور الرئيس ، وأجهزة السيطرة ، وأجهزة الدفع ، والنظام الفرعي للطاقة ، ومعزز المرحلة العليا ،

معلومات عن كوكب الزهرة

الزهرة ثاني كواكب المجموعة الشمسية بعدا عن الشمس بعد الكوكب عطارد ، يبعد عن الشمس بحوالي ١٠٨,٢ مليون كيلومتر ، جوه مغطى بالسحب الكثيفة التي تحجبه عن المشاهدة ، فلا يمكن للمرصد البصرية والراديوية الأرضية أن تنفذ منها ، يدور حول نفسه في ٢٤٣ يوما أرضيا ، ويدور دورة كاملة حول الشمس في ٢٢٥ يوما في مدار عكسي ، درجة الحرارة على سطحه نهارا حوالي ٥٤٧٠ درجة مئوية ، وأثبتت مركبتا الفضاء السوفيتيتان (فينيرا ١٥ ، ١٦) وجود البراكين النشطة على سطحه ، وصورتا الفوهات الكثيرة ، كما اكتشفتا الأراضي المنخفضة والمرتفعات والجبال والصدوع والانكسارات وتدفقات

كتب مهجاءه

بأسلوب رقيق المعادن جميل السبك وهي في الغالب تمثل تجارب ذاتية عاطفية ، ومن عناوين القصائد : (عودة السكينة) و (الشعر وأنا) و (دمعة في الليل) و (أحب ايمان) .

★ « عبدالقدوس الانصاري شاعرا » دراسة عن الشاعر من تأليف الدكتور عبدالله احمد باقازي وقد حاول المؤلف في هذا الكتاب توضيح الصورة الادبية عند الشاعر الانصاري وإبراز مضامينها ومعانيها والكتاب عبارة عن دراسة لجوانب شتى يجمعها البيت وتضمها القصيدة وتؤلف فيها الكلمة بكل ايقاعها الداخلي والخارجي . والكتاب من اصدارات دار المنهل للصحافة والنشر المحدودة .

★ « الامطار الحمضية » تأليف الاستاذ لطف الله قاري وهو كتاب علمي تدور موضوعاته حول الانظمة البيئية واضرار تغيير البيئة وتلوث الهواء والامطار الحمضية والعلاج والوقاية والكتاب من اصدارات مدينة الملك عبدالعزيز للعلوم والتقنية بالرياض .

★ « الطيور البرية في الاردن » تأليف الاستاذ درويش مصطفى الشافعي والاساتذ سهيل محمود اسماعيل والكتاب عبارة عن دراسة متكاملة عن طيور الاردن ووضعها وقياساتها واسماؤها وأنواعها وصفاتها مدعمة بالصور الملونة . والكتاب من القطع المتوسط وهو من اصدارات جامعة اليرموك بالاردن .

★ « الطائف في مرآة النثر » من اصدارات اللجنة العليا للتنشيط السياحي بالطائف والكتاب عبارة عن معظم ما قيل في الطائف من نثر ومقالة وبحث ودراسة بالإضافة الى بحث توثيقي عن النقوش الاثرية في الطائف وآخر تاريخي عن اقسام ثقيف وكذلك بحوث ودراسات تتعلق بمنطقة الطائف ، وجاء الكتاب في ٢٦١ صفحة من القطع المتوسط .

بجامعة أم القرى بمكة المكرمة وهو من اصدارات سلسلة دعوة الحق التي تصدرها رابطة العالم الاسلامي بمكة المكرمة . والكتاب مجموعة من المقالات والموضوعات التي تتعلق بالشباب وهمومه ومشكلاته ومسؤولياته وتبعاته وتحدثت عن واجب الاسرة والمجتمع نحو تربية الشباب وتوجيهه ومراقبته وتشجيعه على التفكير والسعي والاجتهاد بالإضافة الى حوار مفتوح بين المؤلف والشباب في ما يتعلق بمشكلاتهم وقضاياهم ومسائل تتعلق بدينهم أو تتصل بدينهم .

★ « اعترافات ناس طيبين » مجموعة قصصية للروائي القاص فاضل السباعي ، وتضم ثمانية قصص شخصياتها تتميز بالبساطة والطيبة والسلوك الفطري ويعالج في كل قصة مشكلة من المشاكل الاجتماعية والنفسية . وهو من القطع الصغير .

★ « مقالات في الدعوة والإعلام الإسلامي » لنخبة من المفكرين والكتاب ، وهو من إصدارات سلسلة كتاب الأمة الفصلية التي تصدر عن مركز البحوث والمعلومات برئاسة المحاكم الشرعية والشؤون الدينية بدولة قطر . وضم الكتاب ١١ مقالا حول الاعلام الاسلامي واهمية خطبة الجمعة في العالم الاسلامي وشعيرة الاذان ودروس في الاعلام الاسلامي وادب الاسلام وعلم الاتصال ودور الصحافة الاسلامية في العصر الحديث والتحدي الحضاري المعاصر والدور التربوي لوسائل الاعلام ورسالة المسلم في المجتمع الامريكي ودعوة للاجتهاد في ترشيد صحوتنا .

★ « الحب ايمان » ديوان شعري من تأليف نديم الليل وضم ٣٦ قصيدة من الشعر العمودي تجنح الى الرومانسية وتتميز

« توقيعات حادة على الناي القديم » ديوان شعر للاستاذ يس الفيل وقد احتوى الديوان الذي يقع في ١٥٦ صفحة من القطع الصغير على ٣٢ قصيدة من الشعر الحر ، ومن عناوين بعض القصائد (براعم المحال) و (كلمات) و (قلب لا يتوب) و (الكلمة واللهب المسعور) و (خطوات في درب الامل) .

★ « مفهوم الادب » من تأليف تريفتان تودوروف وترجمة الدكتور منذر عياشي والكتاب مجموعة من الدراسات الادبية والنقدية حول القراءة ومفهوم الادب والعلاقة المجازية والشعر من غير البيت ومدخل الى المحتمل ، وجاء الكتاب في ١٥٠ صفحة من القطع الصغير وهو من اصدارات النادي الادبي الثقافي بجدة .

★ « الانصاريات » ديوان شعر للشاعر عبدالقدوس الانصاري وهو من اصدارات دار المنهل للصحافة والنشر المحدودة وضم الديوان قصائد متعددة من الشعر العمودي تم تقسيمها تحت العناوين التالية : (العقيقات) و (الوطنيات) و (التأمليات) و (السياسيات) و (الوصفيات) و (الاسلاميات) و (الرثائيات) و (الوطنيات) و (الغزليات) و (الاخوانيات) و (الفكاهيات) . وجاء الديوان في ١٠٢ صفحة من القطع الصغير .

★ « الدرس الخاص » ديوان شعري للشاعر جاك صبري شماس ، وينقسم هذا الديوان الى ثلاثة اقسام تتضمن قصائد اجتماعية وقصائد غزلية وطنية ومن عناوين القصائد : (الدرس الخاص) و (حلب قلعة المجد) و (أخبار) و (نداء من الارض المحتلة) و (المحكمة) ويقع الديوان في ٩٩ صفحة من القطع الصغير .

★ « أوصيكم بالشباب خيرا » من تأليف الاستاذ احمد محمد جمال استاذ التفسير

الأشعة الكونية

بقلم: د. حمدي محمد أبوباشا - ينبع

الأشعة الكونية إشعاعات عالية القدرة الاختراقية ، وهي تصل إلى الأرض من جميع الاتجاهات . ولكي نفهم ماهية الأشعة الكونية يجب أن يكون لدينا معرفة بتركيب الذرة ونواتها ومكوناتها من الجسيمات الأولية . وهي جسيمات أو كمّات من الطاقة منها ما تحمل كتلا ومنها ما تحمل قوى ، وأهم ما يميزها أنها متناهية في الصغر ، وكان يعتقد أنها أصغر شيء من مكونات المادة وأنها لا تنقسم أو تتحلل إلى جسيمات أخرى أصغر منها غير ان التقدم العلمي المذهل استطاع ان يفتت هذه الجسيمات الى اخرى اصغر منها وان كانت جميعها ما تزال تحمل اسم الجسيمات الأولية . وهذه الجسيمات تعتبر المكونات الاساسية في بناء الذرة وبالتالي في بناء الكون .

تركيب الذرة

تتكون أي مادة من وحدات صغيرة جدا تحتفظ بخواص المادة الطبيعية وتسمى هذه الوحدات بالجزيئات . وتتكون هذه الجزيئات بدورها من ذرات مرتبطة ببعضها بروابط تختلف من مادة إلى أخرى . وكان يعتقد أن الذرة هي أصغر جسيم في المادة ، ولكن اكتشاف العالم الفيزيائي طومسون للألكترون أدى إلى الاعتقاد بأن هناك جسيمات أخرى أصغر من الذرة . كما أدى ذلك إلى اكتشاف العالم الذري الشهير رادرفورد للبروتون الذي هو المكون الرئيسي للأشعة الكونية الابتدائية . ووضع رادرفورد نموذجا لتركيب الذرة يتلخص في أن كل الشحنات الموجبة وكذلك كتلة الذرة محصورة في حجم صغير جدا يسمى نواة الذرة ، وقطر هذه النواة يكون في حدود جزء من مائة ألف مليون جزء من المليمتر ، وتحيط الكترونات الذرة بهذه النواة وتوزع حولها في مدارات شاسعة بنظام يشبه دوران كواكب المجموعة الشمسية حول الشمس ، ويكون قطر الذرة ككل في حدود جزء من عشرة ملايين جزء من المليمتر ، وبمقارنة حجم الذرة ككل بحجم نواتها نجد أن نواة الذرة تمثل في الحجم جزءا من عشرة آلاف جزء من حجم الذرة وأن كتلة الذرة متركزة في نواتها . وعلى هذا الأساس يكون معظم الذرة فراغا ليس به أي وجود للمادة ، وقد وضع الفيزيائيون القوانين التي تصف وتحدد وتقيس وتحكم الذرة ومكوناتها^(١)

الجسيمات الأولية الأربعة

حتى الثلاثينات من هذا القرن الميلادي لم يكن العلماء قد قدموا - بعد جهود مضنية - إلا أربعة فقط من الجسيمات الأولية وهي الالكترونات والبروتونات والنيوترونات والفوتونات . أما النيوترونات فقد اكتشفها الفيزيائي جيمس شادويك عام ١٩٣٢م وهي جسيمات تساوي في الكتلة تقريبا كتلة البروتونات إلا أنها لا تحمل أي شحنات ، أي أنها متعادلة الشحنة ، ومعنى النيوترون أي الجسيم متعادل الشحنة ، وكل انوية ذرات العناصر تحتوي على هذه النيوترونات . أما الفوتون فهو تجميع لشبه جسيم يحمل طاقة إشعاعية أو ضوئية ، ولهذا فإنه يعتبر جسيما في حالة حركة وتساوي سرعته سرعة الضوء .

قائمة الجسيمات الأولية

في عام ١٩٤٧م تصاعدت قائمة الجسيمات الأولية حتى اشتملت على ١٤ جسيما أوليا ، منها ما هو موجود داخل الذرة ومنها ما ينتج من تفتت الذرة والتفاعلات النووية ومنها ما لا يتكون إلا في الأشعة الكونية . وفي عام ١٩٥٧م وصلت هذه القائمة إلى ٣٢ جسيما أوليا . اما في عام ١٩٦٥م ، فقد تضاعفت القائمة حتى وصلت إلى أكثر من مائتي جسيم أولي في

فهو ينتج من انخلاق البروتون ، وهو جسيم مساو تماما للالكترون في الكتلة والشحنة إلا أن شحنته موجبة ولذا يسمى نقيض الالكترون .
 هذه الجسيمات غير النووية أي التي لا توجد في نواة الذرة ، أما التي توجد في نواة الذرة وتسمى الهادرونات فتقسم إلى مجموعتين : جسيمات تسمى الباريونات وأخرى تعمل على تماسك هذه الجسيمات وتسمى الميزونات .

والميزونات تنقسم إلى ثلاثة أنواع :
البيونات وهي جسيمات تأتي من الفضاء الخارجي ، كتلتها تساوي ٢٧٠ مرة من كتلة الالكترون وتتحلل عند تفككها إلى ميونات ونيوتريو ، وهي ثلاثة أنواع بيونات موجبة وسالبة ومتعادلة .

الكاونات وكتلتها ٩٦٩ مرة من كتلة الالكترون وهي اربعة انواع موجبة وسالبة وصفرية ونقيض الصفرية وهي قصيرة العمر .

الميزون ايتا وهو أثقل الميزونات جميعا وأقصرها وأسرعها تحللا وكتلته حوالي ١٠٧٦ مرة من كتلة الالكترون .

أما الباريونات فتقسم إلى مجموعتين جسيمات مألوفة وأخرى غريبة (هايرونات) أما المألوفة فهي النيكليونات (البروتونات والنيوترونات ونقائضها) وأما الجسيمات الغريبة فقد اكتشفت عام ١٩٤٧م وهي تأتي مع الأشعة الكونية وتنقسم الى اربعة اقسام :

أوائل السبعينات ، ووضع الفيزيائيون العلاقة بين هذه الجسيمات وبعضها والقوانين التي تحكمها وتصنفها وتنتجها . إلا أنه لا توجد حتى الآن نظرية كاملة تحكمهم . ويقسم الشكل (١) الجسيمات الأولية إلى قسمين : جسيمات أولية حاملة للقوى وجسيمات أولية حاملة للكتلة . وسنفضل ذلك فيما يلي :

الجسيمات الأولية حاملة الكتلة

تنقسم الجسيمات الأولية حاملة الكتلة إلى جسيمات نووية (توجد داخل نواة الذرة) وتسمى هادرونات وأخرى غير نووية (لا توجد في نواة الذرة) وتسمى ليبتونات ، وتنقسم الليبتونات إلى :

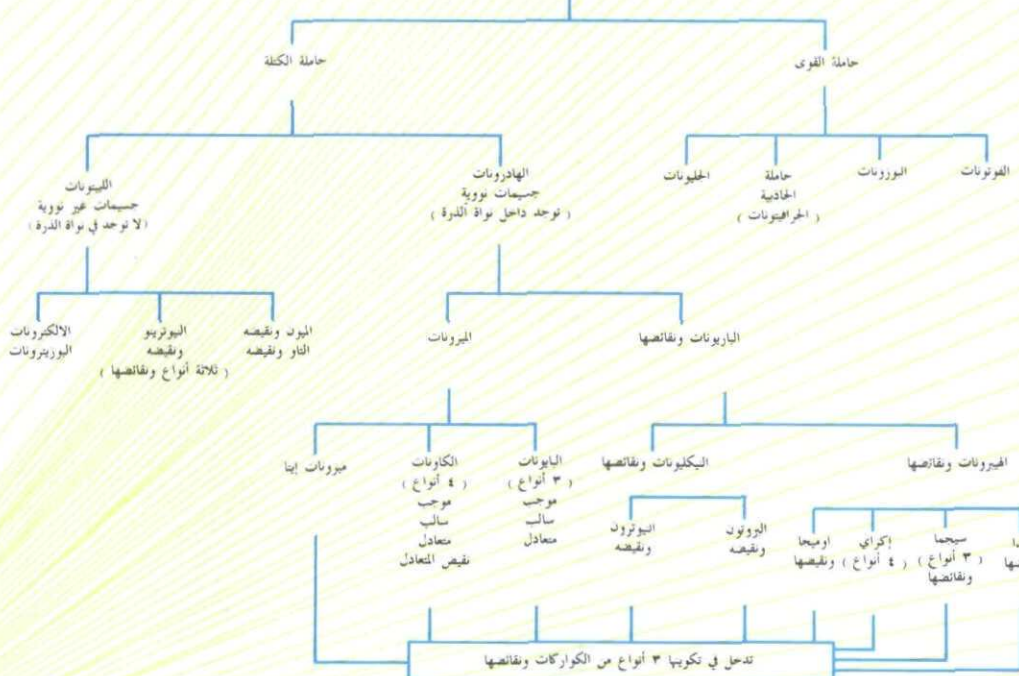
١ - **الميونات** وهي جسيمات أثقل من الالكترونات بمقدار ٢٠٧ مرة ولها قدرة اختراقية قوية وتوجد مع الأشعة الكونية وهي جسيمات مشعة قصيرة العمر ومنها نوعان ، ميون موجب الشحنة وآخر سالب الشحنة .

٢ - **النيوتريو** عديم الكتلة ونقيضه وهي ثلاثة أنواع ونقائضها فهناك النيوتريو المصاحب للالكترون ونقيضه المصاحب لنقيض الالكترون (البوزيترون) والثاني هو النيوتريو المصاحب للميون السالب المصاحب لجسيمات تاو الموجبة . والنيوتريو يخرج مع إشعاع الجسيم المصاحب له .

٣ - **الالكترون** ونقيضه (البوزيترون) . والالكترون معروف لدى الجميع اما البوزيترون (نقيضه)

الجسيمات الأولية

شكل (١)



جسيمات لامدا ونقائضها وكتلتها ٢١٨٨ مرة قدر كتلة الالكترن وهي تنحل إلى بروتونات وبيونات (شكل ٢) .

جسيمات سيجما وهي ثلاثة أنواع ونقائضها موجبة وسالبة وصفرية وتتراوح كتلتها بين ٢٣٣١ و ٢٣٤٧ مرة قدر كتلة الألكترن وتنحل إلى بيونات ونيوترونات (شكل ٣) .

جسيمات ايكزاي الموجبة والصفرية ونقائضها وكتلتها في حدود (٢٥٧٨-٢٥٩٠) من كتلة الألكترن .

جسيمات أوميغا السالبة ونقيضها وهي أثقل الجسيمات الأولية على الإطلاق حيث تبلغ كتلتها ٣٢٧٨ مرة قدر كتلة الالكترن .

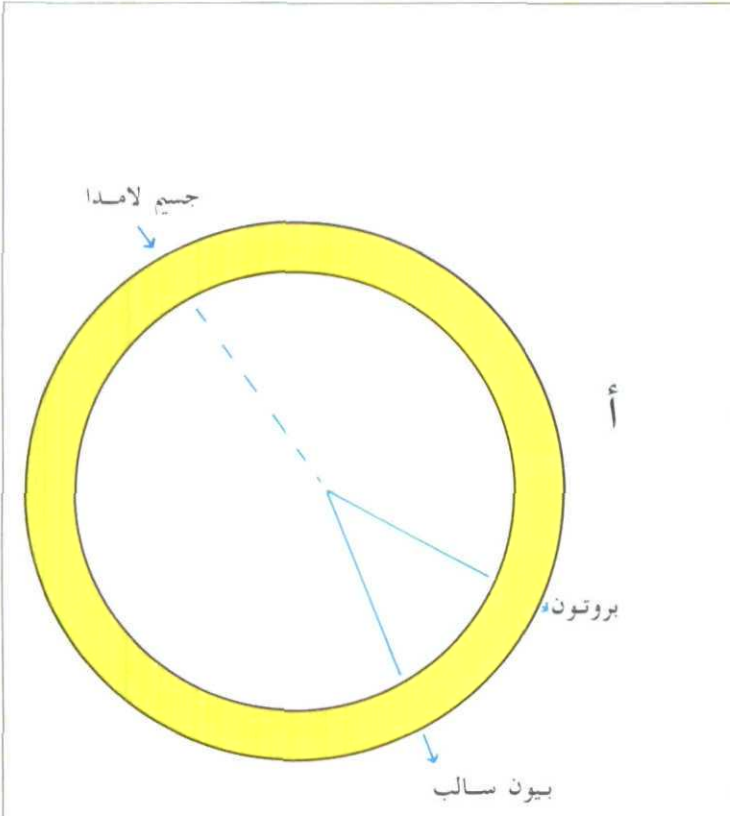
سميت هذه الجسيمات بالجسيمات الغريبة لأنها تخالف المبدأ الذي ينص على أن الجسيمات التي تنتج بتفاعل قوي يجب ان تنحل بتفاعل قوي وهذه الجسيمات الغريبة تنتج بتفاعل قوي ولكنها تنحل كما لو كانت أنتجت من تفاعل ضعيف .

الكوارك

الجسيمات النووية تنقسم كما سبق القول إلى باريونات وميزونات شكل (١) والباريونات هي جسيمات نووية كتلتها أكبر من أو تساوي كتلة البروتون . والحقيقة أن كل باريون يتكون من ثلاثة جسيمات أولية مختلفة الكتل والشحنات والألوان والحركة المغزلية (اللولبية) ويسمى كل منها (Quark) وعلى هذا يمثل كل كوارك ثلث باريون ، وكل كوارك له نقيض يسمى نقيض الكوارك وقد وجد أن الاجسام الأولية الموجودة في النواة (الهادرونات تتكون من هذه الكواركات ونقائضها^(٣) .

الجسيمات الأولية حاملة القوى

تتغير ألوان الكواركات التي تكون داخل الجسيم الواحد لأن الكواركات تتبادل فيما بينها جسيمات لا كتلة لها تسمى الجليونات ، تماما مثلما تحمل الفوتونات موجات الضوء ، فالجليونات هي التي تنقل قوى الترابط الشبيهة بالفوتونات حيث انها لا كتلة لها ولها سرعة الضوء إلا أنها تحمل الالوان ونقيض الالوان . وانبعثت جليون او امتصاصه يغير من لون الكوارك .



الانحلال جسيم لامدا الى بروتون وبيون موجب



رسمه فوتوغرافية لهذا الانحلال في غرفة السحاب .

شكل (٢)

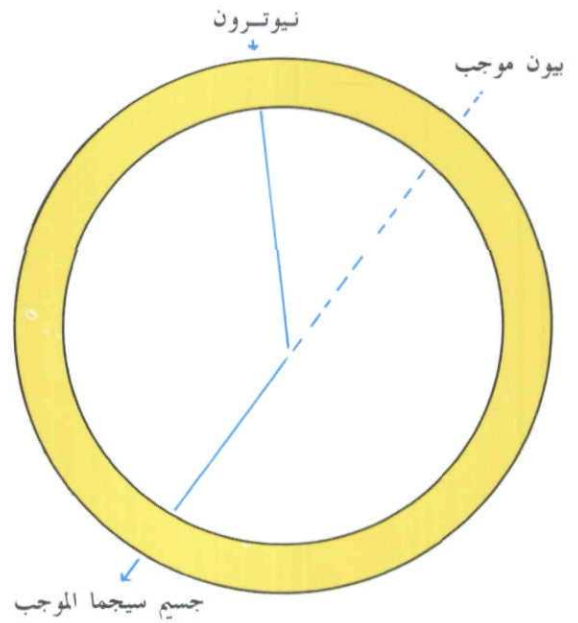
وتأتي القوى الضعيفة بين الجسيمات الأولية وخاصة بين الكواركات واللبتونات (الجسيمات الأولية التي لا توجد في النواة) نتيجة تبادل جسيمات بينها تسمى البوزونات ، والعجيب أن هذه الجسيمات أثقل ثلاثين مرة من البروتون ، ولعلنا نتساءل لماذا تحمل البوزونات كتلة (وكتلة كبيرة) بينما تقوم بنفس العمل الذي تقوم به الفوتونات والجليونات التي لا كتل لها ؟ ولكن إذا نظرنا إلى الميزونات التي تقوم بنفس العمل في ترابط النيكليونات كما بينا من قبل لا يطول تعجبنا ولا سيما أن هذه الميزونات لها كتل أكبر من الألكترونات . وتعزى قوى الجذب بين الأجسام والأجرام إلى تبادل جسيمات لا كتلة لها ولها سرعة كسرعة الضوء تسمى حاملة الجاذبية أو الجرافيتونات بالمشابهة مع الفوتونات والجليونات . ويبين شكل (١) حاملة القوى ونوع التفاعل الذي تحدثه ودورها في الكون وكذلك الجسيمات التي تتأثر بها .

اسباب دراسة الاشعة الكونية والجسيمات الأولية

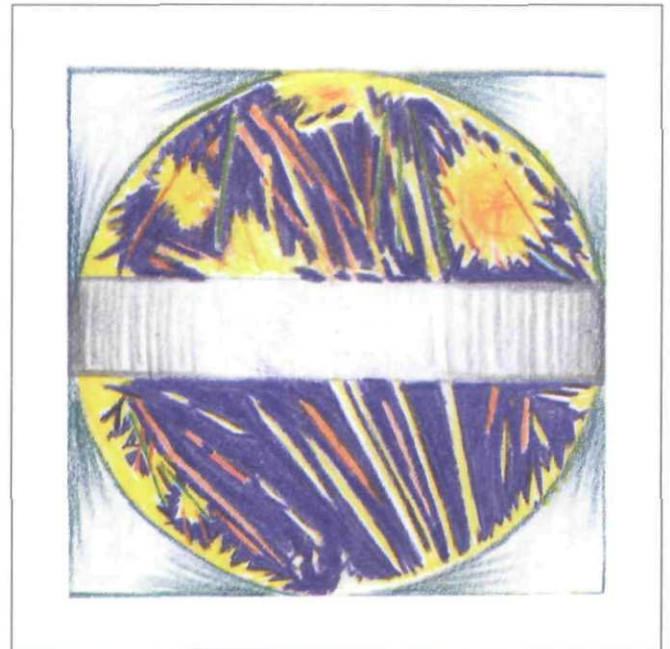
وأخيرا لماذا ندرس هذا الفرع من الفيزياء الحديثة ؟ وما أهمية ذلك في حياتنا ؟ ولماذا تعمل المعامل ليل نهار وتبحث في هذا العلم الشائك ؟ إن الجواب على ذلك هو مدى ما تسببه هذه الأشعة شديدة النفوذ من أضرار بالغة وأخطار جسيمة للمسافرين عبر الفضاء . ومعروف أن وصول جرعات كبيرة منها إلى سطح الأرض يسبب للكائنات الحية التي تحيا عليها اتلافا بليغا ، الا ان الله عز وجل والذي مهد للانسان والمخلوقات التي تشاركه الحياة على كوكب الأرض ، قد حمى الأرض بطبقات مختلفة من الغلاف الجوي وأهمها طبقة الأوزون . وهذه الطبقات اما ان تشتت او تحلل هذه الجسيمات الأولية أو على الأقل تقلل من سرعتها الفائقة فلا تضر سكان الأرض . فسبحان الذي علم الإنسان ما لم يعلم □

المراجع

- ١ - Atam P. Arya «Elementary Modern Physics».
- ٢ - Arthur Beiser «Concepts of Modern Physics».
- ٣ - « الفيزياء الحديثة للجامعات » الجزء الثاني ، تأليف جيمس ريتشارد وآخرين ، ترجمة عبدالرازق قدورة وآخرين . مطبوعات جامعة الرياض ١٩٧٥ م .



أ - انحلال جسيم سيجما الموجب الى نيوترون ويون موجب



ب - رسمة لهذا الانحلال في غرفة السحاب .

أسلوب التسيير الإداري الياباني

ترجمة: الاستاذ عبد الحفيظ جباري - الجزائر

نظام رينجي

يرجع نظام اتخاذ القرار الياباني في أصله إلى عدة قرون . ويرى علماء الاجتماع ان هذا النظام مستمد من النظام الإقطاعي ففي ذلك العهد كانت مسؤولية أخذ القرار ترجع إلى الطبقات المتوسطة والعليا للمجتمع ، في حين كان القادة ، يرمزون إلى وحدة البلاد وهويتها .

وفي نهاية القرن التاسع عشر وخلال عهد « الميجي Meiji » شرع اليابانيون في عصرنة هذا النظام ، وتم إدماج نظام الرينجي في الهياكل الجديدة للحكومة وفي الشركات الصناعية الأولى التي أنشأتها الحكومة .

ويقصد بلفظة « رينجي » الحصول على الموافقة من طرف كل الجهات المعنية على بعض القرارات التي يتم الإعلان عنها بواسطة وثائق تحتوي على كل المعلومات اللازمة .

فلو أن تقنيا ما خطرت له فكرة جديدة أو مبتكرة حول كيفية تحسين نوعية منتج فإنه يقوم بإشعار المشرف الذي يتولى دعوة العاملين لمناقشة تلك الفكرة ، ثم يقوم المشرف بإيصال حصيلة آرائهم إلى رئيس القسم . فإذا قبلت هذه الآراء من طرف هذا الأخير يقوم بدوره بإرسال جميع الوثائق اللازمة إلى رؤساء الأقسام الأخرى ، الذين يلجأون إلى مناقشتها مع زملائهم ومرؤوسيه .

وفي النهاية يعقد اجتماع عام يشمل ممثلي مختلف الأقسام وفي حالة حصول اجماع Consensus ، تحرر وثيقة نهائية يوقع عليها الرؤساء المسؤولون - وقد تحتوي الوثيقة

إسوار

الإهتمام الكبير الذي توليه دول العالم تجاه « أسلوب التسيير الياباني » إلى العديد من الأسباب ، خاصة النجاح المتحقق على المستويين الصناعي والتجاري في هذا البلد الذي لا يحتوي على مواد أولية ولم تكن له في السابق تقاليد صناعية عريقة .

إن مستوى النوعية الإنتاجية وتصميم المنتجات اليابانية هو الذي أدى باليابان إلى ان تكون موضوعا للعديد من الكتب والمؤلفات .

فالتوازن الذي تمكنت اليابان من تحقيقه بين ماضيها وحاضرها ، وبين التجديد في التقنية وتقاليد التسيير ، هو أحد الميزات البارزة لهذا البلد الذي توصل إلى نتائج مذهمة ليس في إطار التنمية الاقتصادية فحسب بل كذلك في إطار التطور الاجتماعي . فاليابان حققت اثنين من بين الأهداف الأساسية لإعلان حقوق الإنسان ، وهما حق الإنسان في الحصول على عمل مأجور ، وحرية اختياره للنظام السياسي والاجتماعي . وتبلغ نسبة البطالة في اليابان حوالي 3٪ ، وهو أدنى المستويات في العالم بينما يحقق الناتج الوطني الإجمالي أعلى المعدلات .

إن بلوغ اليابان لهذه النتائج كان بفضل الربط بين عدة عوامل اجتماعية ، منها تطبيق أسلوب التسيير ، الذي ينسجم وخصوصيات المجتمع الياباني . والملاخ المميز لهذا الأسلوب الفريد انبثقت من النسيج الاجتماعي والثقافي الياباني ، الذي يأخذ أبعادا جماعية ، في كيفية اتخاذ القرارات عبر الآليات التالية :

الواحدة على قرابة ١٢ توقيعاً . بعد ذلك ترسل هذه الوثيقة إلى جهات أعلى للموافقة النهائية .

ويمكن تطبيق الإجراء نفسه حينما يتم تقديم اقتراح من طرف احد فروع الشركة أو عندما ترغب الجهات العليا في التمهيد لمشروع جديد . ورغم أن نظام أخذ القرار يتطلب أحيانا الكثير من الوقت فإنه يمنح العديد من المزايا ، ويسمح بإعلام جزء كبير من العاملين بما يجري داخل المؤسسة ويشجع العاملين باعتبارهم قد شاركوا في عملية تخطيط وتنمية المشروع ، للمساهمة فعليا في تنفيذه . كما يسمح هذا التجديد بتقليل اعتراض العاملين الذي يقابلون به عادة كل تحويل أو تغيير يواجههم . فاتخاذ القرار بالإجماع بين الجهات المعنية احدى المميزات الأساسية لأسلوب التسيير الياباني .

إن الأسلوب الذي يتبع للحصول على هذا القرار يسمى : نماواشي Nemawashi ، وتستمد هذه اللفظة مصدرها من ميدان الزراعة ، وإذا تصفحنا القاموس فإنه يعطينا الشرح التالي : أي شجرة عمرها عام او عامان ، تقلب التربة المحيطة بها ويقطع جزء من الجذور القديمة للسماح للجذور الجديدة بالنمو ، وهذا يعني مجازيا ، أن الشروع في عمل أي شيء جديد داخل مؤسسة يجب أن تسبقه تهيئة الأرضية لتحقيق الأهداف المعنية .

والوقت المضيع في التحضير يتم تعويضه بواسطة التنفيذ السريع والمرن للتحسينات . بالمقابل ، فهذه الطريقة لا تخلو من السلبية ، إذ يبدو أن المسؤوليات ليست محددة بوضوح وأنه في حالة نشوء مشكلة ما فإن كل واحد يحاول القاء مسؤولية الاخفاق على الآخرين .

ان المظهر الأكثر اهمية لأسلوب « رينجي » يتمثل في جعل التحديث ممكنا وفعالا ، نتيجة الأخذ بعين الاعتبار وجهات نظر وأفكار العاملين .

العمل مدى الحياة

كتب الأستاذ « ناوتو سازاكي Naoto Sasaki » : « إن اليابانيين لا يختارون مكانا للعمل على أساس الأجور والعمل المقترح بل يبحثون بالأحرى على مكان يقضون به كامل حياتهم المهنية » . كذلك لا تبحث المؤسسات بالضرورة على موظف تتوافر فيه كل المؤهلات المناسبة

لمتطلبات المنصب الذي سيشغله - خلافا لأسلوب التسيير الغربي الذي يعد هذا الشرط أساسيا - فقد يصلح لهذا المنصب أي شخص يتصف بالمرونة والثقة ومستعد لاكتساب المهارات خلال حياته المهنية .

وتنشأ علاقة نتيجة العمل مدى الحياة تتحدد بواسطة اتفاق بين الموظف والمؤسسة .

فالأول أي الموظف يقبل أن تتصرف المؤسسة في عمله وفي مستوى راتبه ، الذي يمكن أن ينقص او يرتفع تبعا للوضعية المالية للمؤسسة .

اما المؤسسة فتتعهد من جانبها بالاحتفاظ بالموظف حتى خلال فترات الأزمة الاقتصادية أو التحويل التكنولوجي . وهذا الاتفاق - يدمج غالبا ضمن المعاهدة الجماعية المعدة بين المؤسسة والنقابة الداخلية ، الذي بواسطته تفاوض الجهات المعنية في كل المسائل المتعلقة بتسيير الموظفين .

ورغم أن القادمين الجدد ، متخرجون من أحسن الجامعات ، فإنهم يقبلون بالبدء من أسفل السلم . حيث ان شخصياتهم وقدراتهم المهنية يتم الحكم عليها من قبل عدد من المشرفين بطريقة تسمح بتهيئة معلومات واضحة بشأن إمكاناتهم المهنية .

وعلى وجه العموم ، فإن المؤسسات تفضل تشغيل الشبان الذين حصلوا على تعليم عام متين ، ثم تتكفل المؤسسة بعد ذلك بإعطائهم تخصصا .

إن جزءا كبيرا من الموظفين لن يتعدوا مستوى رئيس شعبة بينما تصبح أقلية منهم رؤساء أقسام ، والبعض سيشغلون مناصب عالية . والمؤسسة لا تستطيع تسريح موظفها (إلا إذا ارادت غلق أبوابها) ، وفي حالة حدوث تأزم مالي ، فإن عليها ان تتخذ سلسلة من الإجراءات منها : إنقاص حصة الأرباح الموزعة على المساهمين بتخفيض الأجور ، غير الثابتة كالعلاوات وحصة الربح .

وتتعهد المؤسسة بعدم تسريح الموظفين ، وهذا يفسر كيف أن الإدخال الكثيف للحواسيب في المؤسسات اليابانية لم يرافقه ارتفاع في البطالة ، مثلما هو الحال في العديد من الأقطار الغربية . إن ارتفاعات الأجور في اليابان تتميز بالبطء الكبير في البداية وجداول الحساب المطبقة قلما تتغير من نوع عمل إلى آخر . إن الواجهة Prestige التي

وقد حافظت اليابان على النظام الإقطاعي الى عام ١٨٦٨م ، اذ بعد عهد الميجي انفتحت اليابان للتأثيرات الغربية ، فأصبحت القاعدة هي : « العلوم غربية ولكن الروح يابانية » ، مما يفسر ثبات القيم والعادات التقليدية في اليابان . وتمثلت أصالة اليابان في عدم معارضة القيم الأجنبية الإيجابية كالعمل الشاق والحياة العادية والولاء والانضباط الصارم .

وهناك خمس قواعد تركز عليها أخلاقيات الساموراي المستمدة من البوذية التي تسهم في فهم نفسية (طبيعة) الفرد الياباني خلال العمل . والقواعد الخمس مستمدة من الكلمات اليابانية :

سيرى : وتعني إبعاد ما هو غير ضروري .

سيتون : وتعني التنظيم أو الترتيب الدقيق .

سيسو : وتعني التنظيف .

سيكتسو : ويقصد بها المحافظة على النقاوة وعلى النظام .

شيتسوك : وهي الموافقة على ضرورة وجود انضباط صارم . كما نجد روح التضحية الفردية لانقاذ المجموعة سائدة داخل المنشأة اليابانية الحديثة .

نوادي النوعية

يعود النجاح الذي تحققه نوادي النوعية في أغلبية المؤسسات الى تقبل المجموعة لهذه النوادي . وتتشكل نوادي النوعية من مجموعات صغيرة من الموظفين ، الذين يجتمعون خلال العمل أو بعد ساعاته . بهدف بحث واقتراح حلول للمشكلات التقنية والإدارية التي تواجههم في نشاطهم المهني . وقد نشأت نوادي النوعية - بعد الحرب العالمية الثانية - من تقانات المراقبة النوعية التي تم إدخالها من قبل خبراء أمريكيين ، في البداية كان الهدف منها إدخال أساليب كمية في التحليل داخل المؤسسة ، غير انها تحولت وأصبحت بسرعة جزءا من القيم ، ووسيلة قوية للاندماج أو الانسجام الاجتماعي .

وهذه الطريقة مؤسسة أيضا على فكرة أصلية هي أن نوعية أي منتج وإتقانه هما نتيجتان للتطور المستمر . ففي بلد يفتقر إلى مواد أولية كاليابان ، تبقى الوسيلة الوحيدة للتصدير هي اقتراح منتجات ذات نوعية عالية .

ان التحسينات التي يتم ادخالها على اي منتج هي ثمرة جهد دائم للتحديث Innovation والتكيف ، اللذين أصبحا ممكنين بواسطة نوادي النوعية ، ففي هذه النوادي

يتمتع بها المشرفون تكفي لحث الأفراد للعمل بعزيمة أملا في صعود نظام التسلسل .

فالتجربة المكتسبة داخل المؤسسة اليابانية أكثر قيمة منها في البلدان الغربية ، والأقدمية تعني إثراء الشخصية التي لا يمكن لأي شكل من الحداثة أو التعليم أن يعوضها ومن النادر ان نجد من يبدأ من أعلى السلم ، فالقاعدة هي ان على الجميع البداية من الأسفل .

إن الموظف في مقتبل عمره قد يحوز على معارف تقنية أكثر حداثة من المشرف عليه لكن تنقصه التجربة الإنسانية (البشرية) اللازمة لفهم القيمة الحقيقية لتسيير المستخدمين داخل المؤسسة .

لذلك يجب عليه أن ينتظر حتى تتكون شخصيته بما فيه الكفاية لإدراك أهمية العامل البشري في النظام التكنولوجي ، وحينئذ يمكن القول بأن الحياة المهنية للموظف قد بدأت . ونظام العمل مدى الحياة معزز أيضا بواسطة هيكل الاجور والعلاوات Primes الذي يتجه نحو مكافأة الخدمة على أساس الأقدمية في المنشأة .

أما بالنسبة لمنصب الإدارة ، فإن المؤسسات تختار مرشحها من بين الخمازين من احسن جامعات اليابان وهي : كيوتو Kyoto كيو Keyo وطوكيو Tokyo خصوصا .

ومسابقات الدخول لهذه الجامعات تمتاز بالصعوبة القصوى ولذلك فإن كل ياباني يطمح في أن ينجح أبناؤه ويجتازوا هذه المسابقات . اما المناصب التقنية فيتم اختيار أولئك الذين تحصلوا على أحسن النتائج في المدارس التقنية .

روح المؤسسة

« من أجل بناء يابان جديدة ، فلنوحد قوانا وأرواحنا .. » هذا هو البيت الأول من نشيد شركة البناء الكهربائي « ماتسو شيتا » إحدى كبريات الشركات في البلاد . فكل صباح ، وقبل بدء العمل ، يردد موظفو جميع المؤسسات والشركات هذا النشيد مما قد يجعل الزائر الأجنبي يشعر أنه يوجد داخل موقع عسكري وليس في مؤسسة حديثة .

إن أصل هذه العادة قديم جدا ، ويرجع إلى الوقت الذي كانت فيه الجزيرة في حالة استنفار دائم للاحتياط من كل عدوان يأتي من البحر . كما تعود أيضا في قسم منها إلى عادة يقوم بها الفلاحون بقصد وقوفهم سويا ضد مخاطر الطبيعة دفاعا عن محاصيل الرز .

دروس مستفادة

إن الدرس الأول الذي يمكن استخلاصه من التجربة اليابانية هو التطبيق الناجح للشعار القائل : «التقانة غربية والروح يابانية» واليابان خير برهان على ان تحويل التقانة من بلد الى آخر لا يعني بالضرورة تقليد نماذج أجنبية في ميدان التسيير الإداري . وعلى كل بلد أن يبحث في ثقافته الخاصة عن أسلوب التسيير الأفضل لملاءمة لظروفه الخاصة . أما الدرس الثاني فهو أن التسيير عن طريق «الإجماع» يعد العامل الأساس للتفوق الياباني . فالأفراد يساهمون وعلى مستويات التسلسل في البحث عن الأفكار الجديدة ، وان الاستماع إلى الموظف المتخصص ، والاتصال الدائم مع تنظيماته المهنية هي من العوامل الجوهرية التي سمحت بالمساعدة على تقبل القليل من المظاهر المرعبة كالانضباط الصارم وضغط العمل داخل المجموعة .

أما الدرس الثالث فهو المتعلق « بروح الجماعة » الذي يجب ان يسود الحياة المهنية ، بالنسبة للإدارة وبالنسبة للموظفين الذين بدورهم يتوجب عليهم المشاركة في الاهتمام نفسه بفصلحة الجميع يجب أن تغلب على المصلحة الشخصية .

هذه هي العوامل التي مكنت اليابان من تحقيق التقدم الاقتصادي وجعلت إدخال التحديثات التقنية خاصة في قطاع الألكترونيات يتم دون حدوث ارتفاع في معدل البطالة .

والمشكلة الكبرى التي تواجه اليابان هي عدم وجود مواد أولية ، والسوق الداخلية المحدودة مما يتطلب أن تكون الصادرات أكبر من الواردات . كما أن ارتفاع قيمة الين ، يقلص الصادرات أكثر من الواردات ، كما تساهم الاجراءات الوقائية التي تتبناها العديد من الدول تجاه المنتوجات اليابانية في الحد من النمو الاقتصادي لليابان ، لذلك يصبح توسع كل من السوق والاستهلاك الداخليين ضرورة اقتصادية .

بالاضافة إلى ذلك أخذ الشباب الياباني ، تحت تأثير وسائل الاعلام الأجنبية وخصوصا التلفاز ، ينصرفون شيئا فشيئا عن تقاليد ولاء آبائهم تجاه المؤسسة .

إلا ان الوعي بالانتماء إلى المجموعة وكذلك الروح الجماعية يبقيان السمتان الدائمات اللتان ستميزان ولمدة طويلة الثقافة اليابانية ، لأنها تمكنت من اقامة تسوية صعبة بين التحديث التقني وعواقبه الاجتماعية □

نشرة منظمة العمل الدولية ١٨ أكتوبر ١٩٨٧م - توران/ ايطاليا .



تعطى الأهمية لوجهة نظر رجل الانتاج التي تعد العامل الأكثر اصالة وصلاحية أما فيما يخص التصميم Design ، فإن الياباني يتمتع بتقاليد فنية عريقة تنعكس على استعمال الأشكال والألوان ، وهذا ما تدل عليه الأشياء المعروضة في المتاحف . فالقدرة على تركيب مركبات ألكترونية صغيرة الحجم هو امتداد لبراعة الحرفي المحلي في إبداع لوحة منمنمة .

والدعم الذي تقدمه الادارة عنصر أساسي من مجموع النظام ، ويجب ان تكون الادارة مستعدة لاختبار بعض الاقتراحات المقدمة من طرف نوادي النوعية ، وغالبا ما ارتبطت نوادي النوعية بخطة المساهمة في الأرباح الناجمة عن تنفيذ التحديثات المقترحة او التي تم اقتراحها وقبولها .

ويُعدُّ التكوين حيويا بالنسبة لنوادي النوعية ، وهو يوجد في كل مرحلة من مراحل تنظيم هذه النوادي . ويبدأ بعقد حلقة دراسية قصيرة من خلالها تقدم الطريقة وتشرح لمجموعة من مسؤولي الشركة بما فيهم رئيس الموظفين وكذلك رئيس الإنتاج . والمبدأ الأساس لنوادي النوعية هو مطالبة مجموع الموظفين ، بدءا بالمراكز العليا إلى العمال المتخصصين ، أن يجعلوا أنفسهم مكان الزبائن في الحكم على المنتوجات .

ومنذ عهد قريب أدخلت هذه النوادي إلى المصالح الإدارية ومصالح البيع التابعة للمؤسسات الصناعية إلى جانب قطاع الخدمات مثل المصارف والنقل . وتدور المناقشات حول الإقلال من التكاليف وتحسين النوعية وتستبعد كل المسائل المتعلقة بإدارة الموظفين .



تعليل الأَطْعَمَة

ترجمة: يوسف خالد أبو بشيت - هيئة التحرير

خمسة عشر عاما من البحث المتواصل ، توصل « آبرت » الى تلك الزجاجاة المختومة بالفلين والمغلية في الماء ، والتي كانت بداية وضع نظرية عملية تصنيع جديدة .

وفي السنة ذاتها ، قرأ « بيتر ديوراند » ، وهو مواطن إنجليزي ، كتاب « آبرت » : « فن حفظ جميع اللحوم والخضراوات » . وتمكن « ديوراند » من استيعاب فكرة الكتاب ، فقدم إلى الملك جورج الثالث للحصول على براءة اختراع عمليات حفظ الطعام . وبعد عدة محاولات وتجارب غير مرضية مع الزجاج والفخار ، تمكن « ديوراند » من صنع غلبة مستديرة من الصفيح او المعدن .

أقيم أول مصنع للتعليب التجاري في بريطانيا عام ١٨١٣ م . وجرب صاحبا المصنع وهما « برايان دونكن » و « جون هال » إنتاجهما عن طريق تموين قوات الجيش الإنجليزي في مختلف المواقع

قبل مائة وواحد وثمانين عاما تقريبا ، قام رئيس طباطحين باريسي معمور يدعى « نيكولاس آبرت » بوضع طعام مطبوخ في زجاجاة فارغة ، وختمها بالفلين ، وغمرها في ماء يغلي ، ثم قدمها الى « نابليون بونابرت » .. وقبل الامبراطور الهدية ، وفحصها وأعطى رئيس الطهاة مبلغ ١٢,٠٠٠ فرنك فرنسي ، وذهب « آبرت » الى منزله ليؤلف كتابا عن ذلك الحدث .

وقد تساءل : ما الذي حدث بين الاثنين ، وعلام كل ذلك ؟! الحقيقة أنه لم يدر بخلد آبرت ونابليون أنهما شهدا ميلاد عملية تعليب الأطعمة ، أو ظهور عالم المعلبات .

حدث في عام ١٧٩٥م أن واجهت الحكومة الفرنسية مشكلة تزويد جيوشها بالغذاء الصالح للأكل . وعلى أثر ذلك أعلنت عن تقديم جائزة كبيرة لمن يتوصل إلى إيجاد سبيل أو وسيلة لحفظ الطعام . وبعد



والقواعد العسكرية . وفي السنوات التالية ، قامت بعض الحملات العسكرية ، التي كانت تبحث عن ممرات في الشمال الغربي الأمريكي ، بحمل الطعام المحفوظ معها في تلك الجولات ، مما أدى إلى بدء ذبوع شهرة علب الصفيح . وخلال عام ١٨٢٥م أدخل « توماس كنست » الطعام المعبأ إلى الولايات المتحدة الأمريكية . وفي عام ١٨٣٧م ثبتت طعام المعبأ أقدمه في البلاد الأمريكية . وخلال الحرب الأهلية أصبح التعليب صناعة كبيرة وأساسية . وفي عام ١٨٦٥م قفز الإنتاج من خمسة ملايين علب ، قبل الحرب ، إلى أكثر من ثلاثين مليون علب .

لقد كانت العلب المعدنية الرقيقة تصنع ، في البداية ، باليد . فكان الصانع الماهر يتم صنع خمس أو ست علب في الساعة الواحدة ، حيث يقوم بقطع كل قطعة بواسطة مقصات معدنية خاصة ، ومن ثم يلحمها معا . وفي أواخر عام ١٨٧٠م بدأت تباشير عصر مكننة العلب ، واستخدام الفولاذ بدلا من الحديد في عملية تشكيل العلب ، وارتفع الإنتاج إلى ٦٠ علب في الساعة . وخلال عام ١٨٩٠م اخترعت الآلة التي تنتج ٦٠٠٠ علب في الساعة . وفي عام ١٩٦٠م حسنت وعدلت الآلات الميكانيكية فأصبحت تنتج ٣٠٠٠٠ علب في الساعة الواحدة . أما اليوم فالعالم يستهلك أكثر من ٥٠٠ مليون طن من عبوات التعليب المختلفة المتعددة الأغراض والأهداف .

وخلال الحرب العالمية الثانية تم تطوير العلب الرشاشة أو المضغوطة ، وذلك للقضاء على بعوض الملاريا في جنوب الباسيفيك . ويوجد اليوم من مثيلات العلب المضغوطة الملايين التي تحتوي مختلف المنتجات التي تعج بها الأسواق . ونظرة واحدة إلى أي رف من رفوف مراكز التسوق تعطينا فكرة عن عدد أصناف وانواع المعلبات التي أصبحت ضرورة لا غنى عنها .

ومع مرور الوقت شهدت صناعة التعليب قفزة هائلة ، ودخل البلاستيك والورق والألمنيوم ومواد أخرى غيرها في منافسة شديدة مع الصفيح لتعليب وحفظ الأطعمة لمدة طويلة من الزمن . ونتيجة للإنتاج الكبير للمعلبات ، والإقبال المتزايد عليها ، واجه العالم الصناعي مشكلة التخلص من هذه العبوات بعد استهلاك محتوياتها ، ذلك لأنها من النفايات الصلبة التي لا يمكن التخلص منها بسهولة بالطرق التقليدية . وفي مقالة نشرتها جريدة الشرق الأوسط في أحد أعدادها تقول مجموعة من العلماء ان الكلفة الباهظة للتخلص من النفايات الصناعية ، التي تعد عبوات التعليب من ضمنها ، تزيد من جاذبية إعادة استخدامها ، خاصة وأن الاستهلاك العالمي من هذه العبوات يزيد عن ٥٠٠ مليون طن سنويا .

المقالة ان السلطات البيئية ، في العديد من الدول الصناعية ، تسعى إلى سن تشريعات تستهدف بشكل رئيس الحد من النفايات الصناعية من خلال إلزام الشركات بتطوير تقنيات تعليب جديدة أقل ضررا على البيئة . ومن جانب آخر ، يدعو عدد من الخبراء إلى التفكير في إعادة معالجة عبوات التعليب ، وإلى اختيار أفضل الصيغ الممكنة بين الورق المقوى والزجاج والبلاستيك القابلة لإعادة التصنيع . ومع ذلك ، لا تزال المعلبات تعد مادة عملية وسندا قويا لتوفير غذاء سهل وسريع للإنسان □

بتصرف عن : عالم ارامكو ، أغسطس / سبتمبر ١٩٦٠م

ومرت عملية تعليب الطعام بالكثير من النقد من قبل المستهلكين ، والتعديل والتحسين من جانب المصنعين ، وذلك للحيلولة دون تأثير الأطعمة بالصفائح مما قد يؤثر بالتالي على صحة الإنسان . وكان هناك عدد من الرواد الأوائل الذين ساهموا في تقدم صناعة التعليب ، نذكر منهم « جليبرت فان كامب » ، الذي نفذ مشروع تعليب خليط اللحم والفاصوليا في مرق الطماطم ، والذي نال إعجاب ربات البيوت الأمريكيات . وفي عام ١٨٦٠م تمكن طبيب أسنان ، من مدينة نيويورك ، يدعى « أ. و. ليون » من تسويق مسحوق للأسنان في علب من الصفيح . وفي نيوجرسي استطاع صيدلي يسمى « جيرارد منن » تعليب مسحوق خاص بالأطفال . كما عرض « أرنست ملر » ، من شركة باير ، في الأسواق ، أقراص اسبرين في عبوات صغيرة صنعت من الصفيح .

وعند الوقت أثبتت علب الصفيح فاعليتها وتطورها بسرعة كبيرة ، فظهر في عام ١٨٩٢م التبغ المعبأ ، والذي كان سببا مباشرا في تنشيط عملية الزخرفة والرسم على الصفيح . وكانت الفترة ما بين ١٨٩٥م و ١٩١٠م فترة ازدهار بالنسبة لتعليب السجائر ، إذ كان بعض الناس يقتنون علب السجائر لشكلها الجميل بقصد الاحتفاظ بها دون تدخين سجائرها . ومن جانب آخر ، ظهرت في عام ١٩٠٦م ، علب الأصباغ والدهانات . وقبل ذلك ، في عام ١٩٠٠م ، تمكنت الصحافية الشهيرة « نيللي بلاي » من اختراع برميل الزيت المصنوع من الفولاذ وتسجيل براءة اختراعه . وفي عام ١٩٣٢م حلت علب الزيوت المصنوعة من المعدن مكان القناني الزجاجية ، التي كانت تستخدم في محطات خدمة السيارات ، وقد بلغ مجموع ما بيع منها عام ١٩٦٠م أكثر من بليون علب في الولايات المتحدة الأمريكية .

صفحة في اللغة

بقلم: د. زيان أحمد الحاج - البحرين

وسط العقد ، وهي أجودها . قال ابن الرومي في رثاء ابنه الأوسط محمد :

توخى حمام الموت أوسط صبيتي
فله كيف اختار واسطة العقد
أما التوسط بين الناس أو طرفين من أجل صلح ، أو وظيفة ،
أو منصب ، فالأولى أن يطلق عليه « الواسطة » .

ملفت

كثيرا ما نسمع قول بعضهم : هذا المنظر أو الحادث ملفت للنظر . وهذا الاستعمال خطأ .
ووجه الصواب أن تقول : « لفت » ؛ لأن فعله لفت ، لا ألفت ، إذ لا يوجد في العربية فعل هو « ألفت » ، واسم الفاعل من الثلاثي عادة على وزن « فاعل » فنقول : لفت .
أما « ملفت » فهو اسم فاعل من الرباعي « ألفت » مثل « مكرم » و « محسن » من أكرم ، وأحسن ، ولا يوجد في العربية « ألفت » كما قلنا .

ومعنى لفت الشيء . يلفته لفتا : لواه على غير وجهه ، بياء مفتوحة ، لا مضمومة . ولفته عن الشيء : صرفه عنه . قال تعالى على لسان الملائمة من قوم فرعون لموسى عليه السلام : ﴿ قالوا أجتنا لتلفتنا عما وجدنا عليه آباءنا ؟ ﴾ بفتح التاء .

مدراء

يشيع استخدام هذا الجمع على الألسنة على أنه جمع « مدير » ، ظنا أنه مثل جمع سفير على سفراء ، ووزير على وزراء ، وأمير على أمراء ... الخ . وشتان بين الاستعمالين ؛ فمادة وزير ، وسفير ، وأمير ، هي : وزر ، وسفر ، وأمر الثلاثي ، والياء فيها لبناء صيغة فاعل .
على حين أن الفعل من « مدير » رباعي هو أدار ، كما في مغير ، ومشير ، ومدير ، من أغار ، وأشار ، وأنار . واسم الفاعل من الرباعي عادة على وزن المضارع بإبدال يائه ميما مضمومة وكسر ما قبل الآخر . فيقال : أقبل يقبل فهو مقبل ، وأحسن يحسن فهو محسن ، على وزن مفاعل ، ومثلهما أدار يدير ، فهو مدير ، على وزن مفاعل أيضا ، بدال ساكنة وياء مكسورة قياسا ، ولكن ثقل اللفظ ، لوجود الكسرة على الياء ، حملهم على القاء حركة الياء على الدال ، فكسرت الدال وسكنت الياء ، فصارت مدير . وعند جمع محسن ومغير ومدير فنقول : محسنون ، ومغيرون ، ومديرون ، ولا نقول محساء ، ولا مغراء ، ولا مراء ، وكذلك الحال مع مدير ، فنقول : مديرون ، وهو الصواب ، لا مدراء . وهذا خطأ شائع .
وفقنا الله لسداد القول وصالح العمل .

الطرب

يذهب كثيرون إلى أن الطرب هو الفرح فقط دون الجزع والحزن ، وليس الأمر كما يذهبون ، إنما الطرب خفة تصيب الرجل لشدة السرور أو لشدة الجزع والحزن . قال النابغة الجعدي :

سألتنى عن أناس هلكوا شرب الدهر عليهم وأكل
وأراني طربا في إثرهم طرب الوالد أو كالمُختَبَلِ
والوالد : هو المتحير . والمختبل : الذاهب العقل . والمعنى أنه شديد الحزن لفقدتهم وذهابهم عنه فهو كالمختبر أو الذي فقد عقله وصوابه .

وقال غيره في هذا المعنى :

يقلن: لقد بكيت، فقلت: كلا وهل يبكي من الطرب الجليد؟
والمعنى : لا أبكي من الحزن لأنني جلد احتمل الآلام وأصبر على الطلل .

ومثله قول القائل :

أبكيت على طلل طربا فشجاك وأحزنك الطلل ؟

عقد . وعقد

لا يكاد يفرق كثير من الناس بين هذين اللفظين في المعنى ، فنجدهم يستعملون الأول « عقد » بالفتح ويضعونه موضع الثاني ، ويضعون الثاني موضع الأول . والخطأ الشائع يدعوننا للتمييز بينهما فنقول :

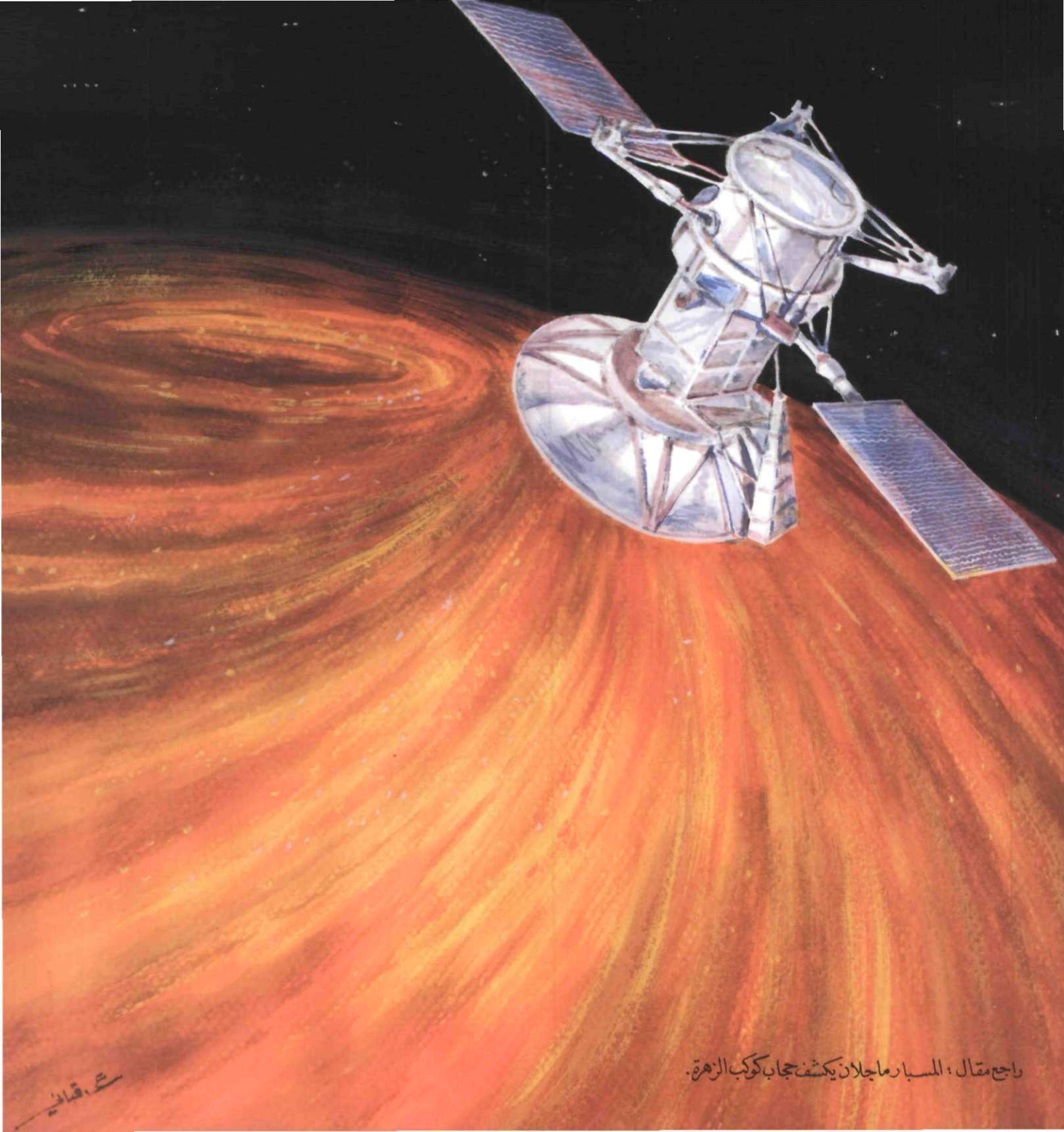
من معاني « العَقد » بالفتح ، العهد والميثاق ، أو الاتفاق بين طرفين في البيع والشراء وما أشبه ذلك . قال تعالى : ﴿ يا أيها الذين آمنوا أوفوا بالعقود ﴾ والعقود : جمع عقد .

ويطلق لفظ العَقد أيضا على المجموعة المكونة من عشرة ، فإذا قلنا فلان في العقد الثالث من عمره ، فهذا يعني بأنه بين العشرين والثلاثين أي من (٢١-٢٩) ، فإذا بلغ الثلاثين فقد أكمل العقد الثالث من عمره . وألفاظ العقود هي (٢٠ ، ٣٠ إلى ٩٠) .

ومن معانيه أيضا نقيض الحل ، ومنه العُقدة .
أما العَقد ، بكسر العين ، فهي القلادة ، التي تزين بها النساء ، لا بالضم ، كما يتردد على ألسنة العوام .

الواسطة ، والوساطة

كثيرا ما نسمع في الأوساط العامة قول القائل : وصل فلان إلى هذا المنصب بالواسطة ، ولولا الواسطة ما نجح فلان .. الخ . وهذا الاستعمال في غير موضعه ؛ لأن معنى الواسطة هو الدرة التي في وسط القلادة ، أي في العقد ، وهي عادة تكون أنفوس خرزها وأكبرها حجما ، فالواسطة إذن هي الجوهرة التي في



راجع مقال : المسبار ماجلان يكشف حجاب كوكب الزهرة.

ع. قصاب

