

القافلة

رجب ١٤١٢هـ - يناير/فبراير ١٩٩٢م



بِسْمِ اللَّهِ الرَّحْمَنِ الرَّحِيمِ
سُجُودِي
وَصَلَّى إِلَى
الْقُطْبَيْنِ



آفاق علمية وتقنية جديدة .



كم في الطبيعة من أي ترددها .



الموجات الكهرومغناطيسية .

- ١- كيف ترى الفطرة الانسانية على التقى والصلاح د. علي عبدالعزيز العبدالقادر
- ٤- الكائنات الحية في جزر الخليج ابراهيم أحمد الشنطي
- ١٠- الرياضيات المعاصرة صعوبة متأصلة أم طارئ؟ د. عبدالعزيز سعد العبد الهادي
- ١٣- كم في الطبيعة من أي ترددها (قصيدة) عبدالغني بكر الدوسري
- ١٤- الاستشعار عن بعد.. عيون في الفضاء تحرق في الأرض تيسير صبحي
- ٢٠- الجنس اللغوي عدنان سليم عبدالله
- ٢٢- آفاق علمية وتقنية جديدة
- ٢٤- باحث سعودي وصل إلى القطبين أحمد عابد شيخ
- ٢٢- الانتصار على المستحيل "مجموعة قصصية" أحمد محمود مبارك
- ٣٥- الموجات الكهرومغناطيسية د. محمد ابراهيم الجارالله
- ٣٨- عجائب الابداع في وسائل الدفاع محمد عبدالقادر الفقي
- ٤١- كتب مهداة
- ٤٢- الحصبة بين خرافات الماضي والحقيقة د. غالب خلالي
- ٤٤- قصيدة مجهولة لأحمد شوقي مصطفى يعقوب عبد رب النبي
- ٤٨- صفحة في اللغة د. زيان أحمد الحاج

المدير العام فيصل محمد البسام
المدير المسؤول اسماعيل ابراهيم نواب
رئيس التحرير عبدالرحمن الخالد

- جميع المراسلات باسم رئيس التحرير .
- كل ما ينشر في "القافلة" يعبر عن آراء الكتاب أنفسهم ولا يعبر بالضرورة عن رأي القافلة أو عن اتجاهها .
- يجوز إعادة نشر الموضوعات التي تظهر في القافلة دون إذن مسبق على أن تذكر كمصدر .
- لا تقبل القافلة إلا الموضوعات التي لم يسبق نشرها .

السوان
صندوق البريد رقم ١٢٨٩
الظهران - ٣١٣١١
الملكة العربية السعودية
هاتف : ٨٧٤٠٧٠٦ - ٨٧٥٦٣٩٢
فاكس : ٨٧٣٨٤٩٠

كيف تُربي الفطرة الإنسانية على التقوى والصلاح

بقلم: د. علي عبدالعزيز العبدالفادر - جامعة الملك فيصل - الاحساء

يقول الرسول الكريم ، ﷺ : « كل مولود يولد على الفطرة فأبواه يهودانه أو ينصرانه أو يمجسانه » فإذا كان التأثير ايجابيا ينسجم مع طبيعة الفطرة الحيرة فإنه يعليها ويسمو بها فتتربى على الميول والاتجاهات الحيرة ، واذا كان التأثير سلبيا مخالفا لطبيعة الفطرة الحيرة فإنها تنحرف عن الطريق السليم وهذا يعني ان الفطرة تتوجه حسب المؤثر البيئي ونوع التأثير .

ويرى الامام الغزالي أن : « الفطرة مترددة بين الشهوة والعقل ، والعقل فوقها والشهوة تحتها ، متى مالت الفطرة نحو العقل ارتفعت وولدت المحاسن ، واذا مالت الى الشهوة سفلت إلى أسفل السافلين وولدت القبائح » .

والشهوة هي الهوى والرغبة الجاحمة ، ومصدرها النفس الأمارة بالسوء . ويجذر سبحانه من اتباع الهوى بقوله عز وجل : ﴿ ولا تتبع الهوى فيضلك عن سبيل الله ﴾ ص - ٢٦ ولكي

الفطرة الإنسانية التي فطر الله الناس عليها ، فطرة خيرة وطبيعة زكية ، وهي كالأرض الطيبة اذا عني بها انبتت باذن ربها الزروع ، والثمار الطيبة ، ويمكن القول ان تربية الفطرة الإنسانية والعناية بها وتوجيهها يجعلها صالحة تقيية خيرة ، قادرة على الصمود امام تيارات الفساد . واذا اهملت الفطرة من التربية والعناية والرعاية تغلبت عليها عوامل الخبث والشر فوجهتها نحو الجريمة والسلوك المشين قولاً وعملاً .

يقول الحق عز وجل : ﴿ فأقم وجهك للدين حنيفا فطرة الله التي فطر الناس عليها لا تبديل لخلق الله ذلك الدين القيم ولكن اكثر الناس لا يعلمون ﴾ الروم ٣٠ .

والبيئة بأبعادها الجغرافية والانسانية والثقافية ، وبوسائطها التربوية : الاسرة والمدرسة والمجتمع تؤثر في الفطرة اما تأثيرا ايجابيا أو تأثيرا سلبيا .



الكائنات الحية في جزر الخليج وتعايشها مع البيئة الشاقة

ترجمة: الأستاذ إبراهيم أحمد الشنطي - الأردن



لكل بيئة كائنات حية خاصة بها. تتكيف معها. وتعيش وتتكاثر فيها، إذ انتهىأت لها الأسباب والسبل، وقد تتلاشى وتنقرض إذا ما تغيرت بيئتها أو واجهتها العوائق واعترضتها العلل.



كغيرها في مختلف أرجاء العالم . فحرارة المياه على الساحل السعودي تتراوح ، فصليا ، بين ١٠ و ٣٥ درجة مئوية ، بينما تتراوح ملوحة مياه الخليج بين ٣٨ و ٧٠ جزءا في الألف ، وهذا يساوي ضعف ملوحة مياه البحار والمحيطات المفتوحة على بعضها حيث تبلغ نحو ٣٥ جزءا في الألف . وعليه فإن تفاوت درجات الحرارة الكبير وزيادة ملوحة المياه لا يوفران أحوالا طيبة للحياة البحرية . ولذا تعد الحياة على سواحل الخليج قاسية لا يطبقها غير أنواع محدودة من الحيوانات التي تكيفت ، على مر الزمن ، للعيش في هذه الطبيعة .

والخليج العربي ضيق نسبيا ومياهه غير بعيدة الغور ، ولا توجد انهار تصب فيه من البر السعودي ، ولا منفذ لمياهه غير مضيق هرمز ، الواقع في الطرف الجنوبي منه ، حيث يلتقي بالمحيط الهندي . وتتفاوت تقديرات الخبراء في المدة التي يستغرقها استبدال جميع المياه فيه ، أي تدفقها الى المحيط ومنه ، من عشرات السنين الى نحو مئتي سنة . ونظرا لهذه الصفات المميزة له وللجو القاسي الذي يغلب على المنطقة أصبحت البيئة الحيوانية البحرية ، نعا لذلك ، قاسية صعبة ، كما ان ملوحة المياه ودرجة الحرارة تتأثر كثيرا بالأحوال الجوية ،

القسم الشمالي من الساحل **قبالة** الشرقي للمملكة العربية السعودية توجد ست جزر مرجانية صغيرة في مياه الخليج ، خمس منها تمتد في خط مستقيم ، تقريبا ، من الجنوب إلى الشمال ، والسادسة إلى الشرق منها . واقرب هذه الجزر إلى مدينة الجبيل الصناعية هي جزيرة « حريد » التي تبعد عنها نحو اثنين وثلاثين كيلومترا . وتوفر هذه الجزيرة بيئة فريدة للكائنات الحية التي تعيش فيها ، حيث تكيف معها رغم الطبيعة القاسية ، التي تعيق أشكال الحياة ، تأهيلك عن تطورها .



طيور الخرشنة التي تهاجر الى بحر الخليج في فصل الربيع .

وتتفاوت مواسم تفريخ الطيور في تلك الجزر تبعاً للطقس وتوفر الغذاء . غير أن أعداداً ضخمة تأتيها وتسكنها ما بين أواخر الشتاء وأواخر الصيف . وتعد طيور « الغاق » القادمة من جزيرة سوقطرة ، أول الطيور التي ترد جزيرة كرين ، وعددها متواضع نسبياً ، عدة مئات فقط . وهي تصل خلال فصل الشتاء البارد ، وتقيم أعشاشها في تجاويف رملية ذات جوانب من الحصى المتناسك لتحمي بيضها وفراخها الصغيرة في العش . وتضع الأنثى عدداً من بيضها الكبير ، نسبياً ، وهو ذو لون أبيض مائل إلى الزرق ، في العش الذي أعدته . وتستمر حضانة البيض ورعاية الصغار بضعة أشهر . غير أن طيور الغاق - لسوء الحظ - تجلب معها ، في ثنايا ريشها ، أعداداً كثيرة من حشرات طفيلية صغيرة تقيم معها في أعشاشها وتنتقل بسرعة إلى من يغامر بالاقتراب منها - من الناس أو الحيوان . وهناك أيضاً أربع فصائل من طيور الخرشنة - وهي طيور مائية شبيهة بالنورس -

أمواجاً عالية تغمر الجزيرة وتمر عنها ، ولهذا فهي الجزيرة الوحيدة الخالية من الخضرة . أما الجزر الأخرى فمتشابهة تقريباً في معظم الحالات .

والجزر جميعها ذات جوانب وحواف مرجانية مغمورة تشكلت ، مع عوامل أخرى ، من الرمل الذي تنقله الأمواج المتكسرة على الشاطئ . وتنمو كل جزيرة ، وتتسع بتراكم ذلك الرمل على جوانبها ، وبالتالي تطور بيئة نباتية تأخذ ، على مهل ، طابع البقاء والديمومة كلما تجمع الرمل وثبت على صخور الشاطئ .

الطيور ابرز ساكني هذه الجزر ففي فصلي الشتاء والربيع تهاجر إليها أنواع عديدة من الطيور تأتي ، عبر شبه الجزيرة العربية ، من أوروبا وآسيا وإفريقيا . وقد لا يستطيع الزائر العادي التعرف على فصائل تلك الطيور المهاجرة ، لكنها - في الغالب - أنواع تتخذ من تلك الجزر مكاناً معتمداً للتفريخ والتكاثر والبقاء .

وقد

تتميز هذه الجزر البعيدة عن الساحل بأن المياه حولها عميقة نسبياً ، كما أن شواطئها تتعرض لتيارات بحرية تغسلها باستمرار . وهذان العاملان قللاً - إلى حد ما - من تفاوت درجات الحرارة والملوحة التي تحدث في المياه الضحلة الراكدة تقريباً عند السواحل . ومع ذلك فالاحوال الناتجة - وهي حرارة تتراوح بين ١٥ و ٣٣ درجة مئوية ، وملوحة تتراوح بين ٣٨ و ٤٢ جزءاً في الألف - لا تزال غير مناسبة لمعظم الاحياء ، لكنها تسمح بتطوير نظام حياة يتميز عن ذلك القائم على البر .

وتدعى الجزر الست - وهي من الجنوب إلى الشمال : جريد ، جنا ، كرين ، كران ، عربية ، وحرقوق . وأكبرها جزيرة كران التي تبلغ مساحتها ١,٣ كلم^٢ - أي ما يعادل ٣٢٠ فداناً . أما حرقوق فأصغرها وتبلغ مساحتها نحو ٥٠ فداناً . والواقع أن حرقوق صغيرة ومنخفضة للدرجة أن العواصف القوية تشكل - بين الحين والآخر -

الجزيرة ، لقضاء ليلة أو أكثر فيها ، غالبا ما ينفرون من كثرة الفئران التي تعبت ، خلال غيابهم ، بأوانهم وبما احضروه معهم من أطعمة ومأكولات .

ويشكل مطلع الصيف ، عادة ، إشارة لبدء تكاثر السلاحف البحرية . وأول ما يظهر منها السلاحف التي بلغت سن التزاوج ، وهي تأتي في أواخر فصل الربيع . ففي اواسط شهر مايو تخرج من الماء ليلا لتضع بيضها في حفر كبيرة على الشاطئ ، وهذا هو السبب الوحيد الذي تخرج السلاحف البحرية لأجله ، إذ أنها حيوانات بحرية تماما . وبعد نحو شهر يبدأ تفقيس البيض وتخرج السلاحف الصغيرة بجلد اخضر طري . وكما تواجه السلاحف البالغة خطر اصطيادها ، طمعا في بيضها ودرعها ذي المادة القرنية ، كذلك تواجه صغارها خطر الطامعين في جلودها ولحومها ، وقد تستمر الحال كذلك حتى اواخر فصل الصيف . ومع حلول شهر سبتمبر تبدأ السلاحف بالرحيل عن الجزيرة إلى البحر ، مخلقة وراءها حفر أعشاشها ومخلفات صغارها وبقايا بيضها .

وهناك أعداد محدودة من السلاحف تخرج إلى سواحل البر الرئيسية لتضع بيضها . لكنها أخذت تقل ، في الآونة الأخيرة ، نظرا لكثرة الباحثين عن بيضها وصغارها . ويمكن القول بأن ٩٠ في المئة من السلاحف البحرية في تلك المنطقة ، تضع بيضها وتفرخ صغارها في الجزر الست ، وان جزيرة كران هي المفضلة لديها .



سرطان صخري يمسك فريسته بكلايته القويتين .

الصغيرة لدى رسوهم عليها للراحة ، وإعداد الطعام . فقلة الطعام في الأحوال العادية لا توفر للفئران فرصة للتكاثر . اما في مواسم تفرخ الطيور فالوضع مختلف حيث يكثر البيض المهشم والفرخ الصغيرة الميتة نتيجة السلوك الخشن للطيور الكبيرة . فتنتهز الفئران هذه الفرصة وتبدأ هي أيضا بالتوالد ، وما هي إلا أسابيع حتى يلاحظ المرء كثرتها غير العادية .

الفئران ، في جميع ارجاء الجزيرة باحثة عن أي طعام تجده من خضرة أو حيوانات يمكن أن تسد بها جوعها . والصيادون الذين يلقون بمراسي قواربهم على رمل الشواطئ وينزلون الى الجزر غالبا ما يجدون لدى عودتهم الفئران في القوارب تبحث عن الطعام . وكذلك الزوار الذين يأتون الى

ترد إلى الجزر في أوقات متقاربة خلال فصل الربيع وأوائل الصيف . وغالبا ما يختار كل نوع منها مكانا خاصا به ، لكنها تكون متقاربة أو متجاورة .

وتشكل الحيوانات والطيور الليلية نسبة كبيرة من الكائنات الحية التي تقطن الجزر ، ولها في ذلك عدة فوائد . فهي تتقي وهج الشمس وحرارة الجو ، وتحمي نفسها من أعدائها ، فتختفي في النهار وتنطلق باحثة عن رزقها تحت ستر الليل . لكنها - لسوء حظها - لا تسلم من ملاحقة الباحثين والدارسين والمتطفلين من الناس الذين يزورون الجزيرة ويخيمون فيها .

وفي مواسم تفرخ الطيور تشهد الجزر تكاثرا حادا في عدد الفئران المنزلية ، التي غالبا ما تنزل إلى الجزر هاربة من قوارب الصيادين

وتحول

سلحفاة بحرية .





فأر صغير يبحث عن الطعام .

السرطانات الأخرى . وهناك نوع آخر منها خفيف الحركة يعدو جانبا ، ويأكل أنواعا مختلفة من الاطعمة ، منها الطحالب التي تنمو على الصخور .

اما الحلزونات العريانة ، أي التي ليس لها درع يحميها ، فهي أكثر الحيوانات البحرية عرضة للخطر على الجزر . فهي بطيئة الحركة ، رخوة ، ضعيفة وسهلة الأفتراس . وهي تتغذى على الطحالب ، وتستطيع البقاء فترات طويلة خارج الماء نظرا لوجود تجويف تحت جلدها يعمل عمل الرئة . وشكل هذه الحلزونة ، وتدعى أيضا البزاقة ، لا يلتفت النظر ولا يكاد المرء ينتبه اليها الا اذا داس عفوا عليها . ومع ذلك فان مظهرها غير المميز يعطي فكرة خاطئة عن تعقيد تكوينها ، اذ ان لكل منها اعضاء ذكورية وانثوية .

وهناك من السرطانات ايضا نوع يقبونه الناسك ، لرغبته في الانزواء ، وهو يفضل البقاء على السواحل الرملية ولا يتوغل في الجزيرة أو بين الصخور . وكثيرا ما يخفي هذا السرطان نفسه في أية أنية مجوفة ، زجاجة أو علية أو محارة فارغة ، يستطيع ان يحشر نفسه فيها . وهو غالبا ما يتغذى على النباتات والحيوانات الصغيرة لان قدرته على الأفتراس محدودة . ولعل السرطان الصخري هو أكثر الحيوانات سيطرة في الجزر فهو متلون وقوي ، الامر الذي يجعله أكثر الحيوانات خطرا على غيره في المناطق الصخرية خاصة في الليل . فهو يختفي ، بلا حراك ، وينتفض فجأة على فريسته ويقبض عليها بكلايته القويتين وهيئات ان يسلم منه حيوان في الجزيرة بما في ذلك

وتشكل الشواطئ الرملية ، التي يغمرها الماء وينحسر عنها خلال عملية المد والجزر ، المكان المفضل لمعظم الحيوانات في الجزر . إلا أن الحيوانات الصغيرة منها تفضل الفجوات بين الصخور والحصى لما توفره من حماية لها . أما حيوان السرطان ، ويسمى أيضا السلطعون ، فهو حيوان خفيف سريع مفترس ، يجوس خلال شواطئ الجزيرة وأرضها بحثا عن الطعام كما تفعل الفئران . لكنه أكثر جرأة من الفأر وأشد فتكا بفريسته . ويفضل الفرائس الحية ، على الخضار والبقول ، ويأسرها بكلايته القويتين ويقضي عليها ، وتشكل معظم الحيوانات الصغيرة طعاما شهيئا له . وتقيم السرطانات أكواما من الرمل مخروطة الشكل أمام جحورها ، ويمكن التعرف على كثرتها بتعداد هذه الأكوام .

فأر صغير يبحث عن غذاء بين مخلفات الطعام التي تركها زوار الجزيرة .



احدى السلاحف المنقصة .





أحد طيور الخرشنة ، التي تقطن جزيرة كران ، يمسك سمكة بمنقاره ليقدمها غذاء لفراخه .

أما غرب الكائنات البحرية التي تعيش على شواطئ الجزر فهي سمكة البليني ، التي تعيش بين الصخور الساحلية وتتغذى على الطحالب . فهي تستطيع الاحتفاظ بالماء في جسمها . وتبقي خياشيمها رطبة ، الأمر الذي يساعدها على القيام برحلات قصيرة بين الصخور القريبة من الشاطئ . وكون هذه السمكة ليلية ، وتبحث عن غذائها على اليابسة ، يجنبها الوقوع فريسة للحيوانات الأخرى التي تجوب المنطقة نهارا .

فان جزر الخليج العربي فيها **وبعد** موضوعات عدة جديرة بالدراسة والملاحظة . فالمجموعة الحيوانية التي تعيش فيها تتبدل كل سنة بل كل فصل وربما كل شهر . ومقاييس الحياة التي تتوافر للكائنات على تلك الجزر ربما تكون في حدودها الدنيا التي تمكن تلك الحيوانات من البقاء ، وأي تغير ، ولو بسيط ، في تلك الاحوال البيئية يمكن ان ينتج عنه تغيرات جذرية في العلاقات بين الكائنات وبيئتها على تلك الجزر . وعلى أية حال فان الجزر السعودية الست ، على صغر مساحاتها ، تلعب دورا كبيرا ومهما في دراسة نظام البيئة الحيوانية في الخليج العربي □

بتصرف عن مجلة « ارامكو وورلد »

مايو - يونيو ١٩٩١



سلاحفة وضعت بيضها في حفرة على الشاطئ ، وتقوم بطمرها ثم العودة إلى البحر قبل طلوع الشمس .

هل في

الرياضيات المعاصرة صعوبة متصلة أو طارئة؟

بقلم: د. عبدالعزيز سعد العبد الهادي - الدمام

ونحن إذا أخذنا بالمثل العربي القائل إن أهل مكة أدرى بشعابها وإن المتخصصين في مناهج الرياضيات - قياسا على هذا النوع - أدرى بما يقولون من عامة الناس فلا بد لنا أن نعرف بماذا يفندون زعم أولئك العامة الذين يقولون إن هناك صعوبة متصلة في افكار ومفاهيم الرياضيات المعاصرة . ولا بد لنا من أن نحيط ببعض العوامل الخارجية التي يزعمون أن الصعوبة في تعلم هذا اللون من الرياضيات ناجمة عن تأثيرها المباشر وغير المباشر .

أهل الاختصاص من الرياضيين والمتحمسون من التربويين ينكرون فكرة ولوج الرياضيات الحديثة في المناهج المدرسية على العامة لأن افكار الرياضيات الحديثة ومفاهيمها الجديدة ذات طبيعة معقدة والصعوبة فيها متصلة لا يجدي معها ذكاء أبنائهم وميولهم الرياضية ولا ينفع معها جدهم وحرصهم على فهمها واستيعابها بالقدر الذي يرضون عنه ويرضى عنه أساتذتهم ومعلموهم . وينكرون عليهم ذلك لسبب بسيط هو أنهم - أي العامة - لا يعرفون في معظم الأحيان من الرياضيات التقليدية - ناهيك عن الرياضيات المعاصرة - إلا أجديتها الأولى فكيف يضعون أنفسهم موضع المقوم لتلك الافكار والمفاهيم ويصدرون عليها من الأحكام ما يشاؤون . إن عملية التقويم وإصدار الأحكام على ما يعرض للمرء في حياته يتطلب دراية بما يصدر عليه حكمه وتقويمه وهو ما لا يملكه السواد الأعظم من العامة .

لقد مرّ كثير من الآباء وأولياء الأمور - خاصة في السنوات الأولى من دخول الرياضيات المعاصرة في المناهج المدرسية - بتجربة قاسية مريرة مع أبنائهم حين كانوا يلجؤون إليهم طلبا للعون والمساعدة في الإجابة عن أسئلة الرياضيات الحديثة وحل مسائلها فلا يملكون إلا التأفف والاعتذار لأنهم لم يسبق لهم دراستها ، وأنهم حاولوا فهم أفكارها ومفاهيمها مستعينين بما علق في أذهانهم قبل سنوات عديدة عن الرياضيات التقليدية فلم تعن عنهم تلك المعلومات شيئا . حين حدث هذا للناس راحوا يشيعون فيما بينهم ان الرياضيات المعاصرة ليست إلا مغاليق مستحكمة لا تلج في ذهن أحد حتى يلج الجمل في سم الخياط . هم خلصوا إلى هذه النتيجة لأن أبنائهم أصغروا إلى أساتذتهم ومعلميهم في قاعات الدرس حريصين على أن يفهموا منهم أفكار ومفاهيم الرياضيات الحديثة فلم يفهموها . ثم راحوا بعد ذلك يجدون في استذكارها ومراجعتها في بيوتهم فلم يفهموها كذلك . ثم لجأوا أخيرا إلى آبائهم فلم يجدوا منهم عونا على فهمها . ترى - بعد ذلك - أي نتيجة يمكن أن يخلص إليها الآباء وأولياء الأمور غير أن في أفكار ومفاهيم الرياضيات المعاصرة صعوبة متصلة لا يدللها ما عهده الطلاب من أسباب التعلم ووسائل المعرفة ؟

يرى المتخصصون في مناهج الرياضيات والمعيون بشؤون التربية والتعليم ، الذين يرون أهمية تدريس الرياضيات المعاصرة ضمن برامجهم التعليمية ، أن النتيجة التي خلص إليها الآباء وأولياء الأمور ليست صائبة كل الصواب صادقة كل الصدق ، لأن الاستنتاج الذي انتهى إليه أولئك الآباء وأولياء الأمور قائم على علاقة خطية - كما يسميها الرياضيون - بين عدم إتقان الطلاب لأفكار ومفاهيم الرياضيات الحديثة وبين طبيعة تلك الأفكار والمفاهيم ، مع أن هذه العلاقة قد لا تكون قائمة أصلا وهو ما ينجح إليه التربويون والمتخصصون في مناهج الرياضيات ممن يميل إلى ضرورة إدخال

للانزلاق موضوع ادخال الرياضيات المعاصرة أو الحديثة - كما تسمى أحيانا - في المناهج المدرسية يمثل قضية في مجال التربية والتعليم وعند المتخصصين في شؤونها . ولم تعد الكتابة حول هذا الموضوع حكرا على المشغلين والمهتمين بتعليم الرياضيات ومؤلفي مناهجها ، ولكنها - أيضا - مشاعة لكل من يعنيه امر تضمينها من اباء وأولياء امور ومن طلاب ودارسين في مراحل التعليم المختلفة . ومهما اختلفت كتابة أولئك وهؤلاء حول هذه القضية فإن موضوع تعلمها من قبل طلاب المدارس على اختلاف مراحلها يمثل محور الأساس فده القضية .

فالعامة من الناس حين تتحدث عن ادخال الرياضيات المعاصرة في المناهج المدرسية فإن حديثها الذي نقرأه في الصحف والمجلات فضلا عن الذي تذيعه وسائل الاعلام المختلفة يؤكد ان طلاب المدارس يلقون من العنت ما يلقون حين يجلسون لدروس الرياضيات الحديثة وهم من اجل ذلك يعزونه الى صعوبة متصلة في الأفكار والمفاهيم التي تدور حولها الرياضيات الحديثة . اما المتخصصون والمعيون بشؤون المناهج الذين يرون ضرورة ادخالها في المناهج المدرسية فلا يعتقدون ان هناك صعوبة متصلة بحيث يتحدث عنها العامة وانما يعتقدون بأن ما يلاقيه الطلبة من صعوبة في تعلمها ناجم عن عوامل خارجية مؤثرة وانه كلما خفت حدة تأثير تلك العوامل تيسر للطلاب فهم افكارها ومفاهيمها .



الرياضيات المعاصرة في برامج التعليم العام . وهم حين يفندون استنتاج العامة في هذه القضية يؤكدون على ان عوامل خارجية مؤثرة كثيرة كان لها دورها الحيوي في تعمية الرؤية الواضحة لأفكار ومفاهيم الرياضيات الحديثة لدى طلاب المدارس وليس طبيعة الافكار والمفاهيم كما يزعم العامة . فالعلاقة - اذا - بين طرح تلك الافكار والمفاهيم وما تتميز به من خصائص وسمات وبين اتقان تعلمها علاقة معقدة تتشابك وتتضافر فيها عوامل كثيرة مختلفة لا يدركها الا متخصص في علم المناهج وشؤون التربية والتعليم . غير ان هذا لا يعني ان يسدل الستار دون العامة تماما فلا ترى شيئا من تلك العوامل وأثرها على عملية التعلم .

وليس بوسعي أن استوفي جل تلك العوامل - فضلا عن استيفائها جميعا - في مقالة واحدة . لكنني سأحدث عن بعضها ، فلربما كان في الحديث عنها تصحيح لبعض التصورات الخاطئة التي يحملها الكثير منا عن الرياضيات المعاصرة . لاعطاء صورة اقرب الى واقع الامر وطبيعة الظروف المحيطة والتعليمية التي يمارس فيها تدريس الرياضيات الحديثة ليكون الحكم عليها بعد ذلك اكثر دقة وصوابا . ولا شك ان تعلم افكارها ومفاهيمها انما هو ثمرة ذلك التدريس .

ولولا كان كل جديد يبعث الرهبة والخوف في النفوس ويجعل الاقبال عليه والتعامل معه مصحوبا بالخذر الشديد فان التربويين والمتخصصين في مناهج الرياضيات يرون ان تسمية هذا اللون من الرياضيات بالحديثة او المعاصرة او الجديدة ايضا - كما هو مألوف عند الغربيين (New Math) قد أحدثت أثرا سلبيا في نفوس الطلاب والمدرسين جعلهم يتهبون من دراستها وتدريسها . فالإنسان بفطرته هيباب من كل جديد مجهول ميال الى كل مألوف معلوم . واذا كنا الآن نعيش في عصر تعقدت فيه الحياة الاجتماعية والسياسية والاقتصادية والفكرية فلا بد لأي نتاج فكري - والرياضيات الحديثة ضرب من ضروب ذلك النتاج - ان يكون بالغ الصعوبة والتعقيد ليتلاءم مع طبيعة الحياة بوجوهها المختلفة . هذا هو التصور الذي حملته العامة في اذهانهم عن الرياضيات المعاصرة وكان حريا ان يوضح لهم ان الجدة والمعاصرة مسألة نسبية وان المفاهيم الأولى للرياضيات الحديثة مع مطلع القرن الماضي من خلال الاعمال الرياضية للعالم النرويجي نيلز هنريك ابل (N.H. Abel, 1802—1829) والعالم الفرنسي يافارست جالوا (E. Galois, 1811—1832) . فجدة هذا اللون من الرياضيات - اذا - هي جدية نسبية اذا ما قيست بالرياضيات التقليدية التي ظهرت افكارها قبل ذلك بألاف السنين .

كان التربويون والمتخصصون الرياضيون يأملون ان يكون للاعلام بوسائله المختلفة دور قوي في ايضاح مثل هذه الحقائق للعامة ليخفف من الخوف الذي كان يسيطر على النفوس من دراسة وتدريس الرياضيات المعاصرة . لكن ذلك لم يحدث ، بل ان الذي حدث هو عكس ذلك تماما ، لقد عمد الاعلام بوجه عام الى تضخيم الصعوبات التي كان يلقاها الطلبة في دراسة الرياضيات الحديثة ليكون بذلك مؤثرا سلبا على جهود تطوير مناهج الرياضيات في مجتمعات انسانية مختلفة . ولربما كان للصحافة بوجه خاص نصيب الأسد في ذلك التأثير السلبي لتضيف ضعفا على إيالة ولتزيد الأمور صعوبة وتعقيدا .

اذاً فتسمية ما استجد في مناهج الرياضيات بالحديثة او المعاصرة وتضخيم الاعلام لما كان يلاقيه الطلبة من بعض الصعوبات في دراسة افكارها ومفاهيمها كانا يمثلان عاملين من العوامل الخارجية التي اثرت سلبا على تقبل تلك المفاهيم والافكار . وهما وان كانا عاملين غير مباشرين في عملية التعلم واكتساب الخبرات المعرفية المتعلقة بدراسة الرياضيات الحديثة الا ان الامر الذي لا مراء فيه هو انهما اضفيا على الجو الذي تمارس فيه عملية التعلم واكتساب الخبرات المعرفية شعورا بالخوف والقلق حالا دون سهولة التفاعل مع الخبرات الجديدة فنجم عنه تصور بأن افكار ومفاهيم الرياضيات الحديثة عسيرة على الفهم والاستيعاب .

اردنا الانتقال الى الحديث عن العوامل الخارجية **ولولا** المباشرة التي أثرت سلبا على عملية تعلم افكار ومفاهيم الرياضيات الحديثة فسنجد انفسنا امام عدد غير يسير منها لكن حسبنا ان نسلط الضوء على عاملين اساسيين كان لهما اثرهما السلبي على تعلم تلك الافكار واتقان فهمها . هما اختيار محتوى المنهج وطريقة تدريسه ، وهما عاملان مرتبطان ببعضهما اشد الارتباط اذ ان احدهما - وهو طريقة التدريس - مترتب على الآخر كما يظهر لنا بعد في تفصيل الحديث عنهما . وقد اثرنا الحديث عن هذين العاملين دون غيرهما من العوامل لانهما يعدان في العملية التربوية المصبان الرئيسان للذات تصب فيهما جميع مؤثرات العوامل الاخرى وتنتهي اليهما تقريبا .

فمن حيث اختيار المحتوى المعرفي اعتقد ان المحاولات الاولى لادخال الرياضيات المعاصرة في مناهج التعليم العربي عموما قد وقعت في المزلق الذي وقعت فيه المناهج الأوروبية من اغراق تلك المناهج بكم معرفي هائل من الأفكار والحقائق والنظريات المتعلقة بالرياضيات المعاصرة . هذا الاغراق ادى إلى نشوء مشكلات عديدة من اهمها اضطراب المعلومات وتداخلها في ذهن المتعلم مما لا يمكنه من تمييز بعضها عن بعض ومعرفة خصائصها الدقيقة لتكوين علاقات سليمة فيما بينها . وهذه مسألة بالغة الاهمية في دراسة الرياضيات المعاصرة حتى ان بعض الرياضيين جعل السمة التي تميز الرياضيات المعاصرة عن شقيقتها الرياضيات التقليدية هي كون الاولى تمثل علم العلاقات في حين ان الاخرى تمثل علم قياس المقادير . هذا الاضطراب والتداخل في فهم أفكار ومفاهيم الرياضيات الحديثة حمل كثيرا من الطلبة على الاعتقاد ان في تلك المفاهيم والأفكار صعوبة متأصلة وان الرياضيات الحديثة برمتها ذات طبيعة صعبة معقدة . وذلك امر لا يقرهم عليه المتخصصون والمتحمسون لادخال الرياضيات الحديثة في المناهج المدرسية وحجتهم في ذلك ان الصعوبة التي تصورها الطلبة عن الرياضيات الحديثة وأدعواها بينهم وبين غيرهم من العامة ناشئة عن اغراق مسرف بالأفكار والمفاهيم في تلك المناهج وذلك خلل في بناء المنهج لا ينبغي ان يحتسب على الرياضيات المعاصرة بما تتضمنه من أفكار ومفاهيم .

ولما من حيث طريقة التدريس فقد عمد مدرسو الرياضيات الى الاسلوب التلقيني في تدريسهم وهو الاسلوب الذي ألفوه واستخدموه للرياضيات التقليدية ولربما كان هو الاسلوب التدريسي الوحيد الذي عرفوه ودرسوه في اثناء اعدادهم للتدريس في المعاهد والكليات . بيد ان مناهج الرياضيات الحديثة التي اعدت في كثير من بلاد العالم - والمملكة من بينها -

قد صممت على نحو يتطلب تدريسها استخدام اسلوب الاكتشاف من قبل الطالب والتوجيه من قبل المعلم . أي ان الطالب يتعلم الافكار والمفاهيم الرياضية الجديدة عن طريق اكتشافه الذاتي لها لا ان يلقي تلك الافكار والمفاهيم من قبل المدرس الذي يصبح دوره في عملية التعلم بهذا الاسلوب دور المرشد والموجه للطالب خلال محاولات الاكتشاف . هذه المفارقة كان لها اثرها السلبي الواضح على عملية التعلم المنشودة من دراسة هذا اللون الجديد من الرياضيات .

فالتربويون يعرفون حق المعرفة ان للتعلم مستويات يرقى بعضها فوق بعض كما يعرفون حق المعرفة ان الحفظ هو أدنى تلك المستويات وأقلها نفعاً في تعلم أي علم وفي تعلم الرياضيات على نحو احص . والتربويون - الى جانب ذلك - يعرفون ان التلقين رديف الحفظ فهما متلازمان في عملية تعلم عريقة عرفتها الساحة التربوية منذ آمام بعيدة حيث يقوم المعلم فيها بدور الملحن ويقوم الطالب فيها بدور المستقبل الحافظ لما يستقبله والمستظهر لما حفظه عندما يطلب منه الاستظهار .

غير ان الذي ينشده دعاة الجديد من الرياضيات تعلمنا ارقى من ذلك بكثير ، تعلمنا يتلاءم مع طبيعة افكار الرياضيات الحديثة ومفاهيمها كما يقول الرياضيون الذين يريدون لها البقاء والشيوع ، لأن معالجة المسائل الرياضية الحديثة تتطلب فهما حقيقياً دقيقاً للأفكار ومعرفة واضحة بدلالاتها وكذلك فهما واضحاً لا لبس فيه لطبيعة العلاقات التي تربط بين الافكار لتؤلف المفاهيم . فالناحية البنائية في الرياضيات الحديثة تمثل جوهر هذا العلم لأنه لا يمكن للطالب ان يصل الى النتائج المطلوبة دون فهم حقيقي للأفكار المعطاة والمستنبطة ودون رؤية نافذة مستبصرة للعلاقات التي يمكن تكوينها بين تلك الافكار لبناء المفاهيم الجديدة المؤدية الى النتائج النهائية . وهذا امر قد يختلف عن الرياضيات التقليدية بعض الشيء حيث قد يجدي الطالب حفظ صيغ رياضية كقوانين المساحات والحجوم مثلاً في دراسته للرياضيات التقليدية ثم لا يبقى عليه حل مسائل تتعلق بها الا ان يقوم بعملية تعويض الي - ولو دون فهم - بالاعداد المعطاة في المسألة بدل الرموز التي تؤلف القانون فيصل الى النتيجة المطلوبة .

دامت طبيعة معالجة مسائل الرياضيات الحديثة تتمثل **و** في تكوين علاقات جديدة بين افكار معطاة لبناء مفاهيم تجسد النتائج المطلوبة فلا بد للطالب - اذا - من توظيف مهارات عقلية عالية ترقى فوق مهارة الحفظ . لا بد للوصول الى النتائج المطلوبة من تحليل وتركيب وتعليل واستنباط واستقراء وكشف للأنماط وقدرة على اجراء الحماكات المنطقية لتكوين العلاقات الجديدة وبناء المفاهيم من الافكار . هذه المهارات العقلية العالية لا يمكن ان تلقن تلقيناً من قبل المدرس ولكن المدرس في ظل منهج ملائم وظروف بيئية ومادية ملائمة يستطيع ان يهيئ المناخ التعليمي المناسب والمشجع على تنمية هذه المهارات وتوظيفها في معالجة مسائل الرياضيات الحديثة .

إن افضل الطرق التربوية والتعليمية لتنمية هذه المهارات وتوظيفها هي التي تعطي للطالب دوراً فاعلاً في عملية التعلم

وانغماساً مباشراً في التجربة التعليمية ومبادرة واستهلاكية في التفكير في اثناء الانغماس في التجربة التعليمية . هذه الامور جميعها لا يحققها الا اسلوب تدريسي واحد هو اسلوب التعلم عن طريق الاكتشاف . ولذلك فقد رأى كثير من التربويين والمتخصصين في شؤون المناهج ان تصمم مناهج الرياضيات الحديثة بحيث يكون اسلوب تدريسها عن طريق الاكتشاف وهو الذي حدث فعلاً في كثير من بلاد العالم كما اشرنا الى ذلك سالفاً . ورغم النقد الذي وجه الى اصحاب هذا الرأي من بعض التربويين والرياضيين والذي كان يحمل في طياته شكوكاً حول قدرة كثير من الطلاب على الاكتشاف الا انهم مضوا الى ما رأوا مستندين في ذلك على نتائج دراسات العالم التربوي جان بياجيه (Jean Piaget) ، اذ كشفت تلك الدراسات عن ان الانسان - ومنذ مراحل طفولته الأولى - يحاول ان يتعرف على واقعه وبيئته المحيطة به من خلال تفاعله المباشر معها واكتشافه لها لأن ليس كل ما يعرفه متأثراً عن طريق المحاكاة والتلقين .

لعلنا بعد هذا الايضاح ندرك العلاقة العضوية المتينة بين العاملين اللذين اشرنا اليهما على انهما مؤثران مباشران على عملية تعلم افكار ومفاهيم الرياضيات الحديثة وهما المحتوى المنهجي وطريقة تدريسه . فطبيعة افكار ومفاهيم الرياضيات الحديثة حتمت من اجل تعلمها تعلماً متقناً مستبصراً يفهم من خلاله بنائية المفاهيم القائمة على علاقات منطقية بين الافكار ، ان يكون اسلوب تدريسها قائماً على الاكتشاف الذاتي من قبل الطالب لا التلقين المباشر من قبل المعلم . ولعلنا - ايضاً - ندرك ان اغراق مناهج الرياضيات الحديثة بالافكار والمفاهيم من جهة ، والمفارقة الواضحة بين اسلوب التدريس الذي صمم لتدريسها وبين الاسلوب الذي مارسه المدرسون فعلاً خلال تدريسهم لتلك المناهج من جهة اخرى قد جعلنا هذين العاملين يؤثران سلبياً على عملية تعلم الطلاب لتلك الافكار والمفاهيم . ولقد تجل ذلك التأثير في شيء غير يسير من الصعوبة والمشقة حالت دون فهمها واستيعابها بالقدر الذي كانت تتوخاه الجهات المسؤولة عن المناهج المدرسية في المؤسسات التربوية ، كما تجل في تلك الصيحات التي كانت ترتفع كلما اذن لها ان ترتفع لتقول ان الرياضيات المعاصرة صعبة حقاً وان الصعوبة متأصلة في افكارها ومفاهيمها .

عسى ان يكون في هذا الحديث ، الذي حاولت من خلاله ان ألقى شعاعاً من ضياء على قضية ما زالت **ولكن** مثار جدل طويل بين العامة وذوي الاختصاص .. من الوضوح والدلالة والفائدة ما يجعلنا نرى هذه القضية التي تحتل اهميتها المتميزة على الساحة التربوية رؤية أكثر صدقاً وواقعية ونصدر احكامنا عليها عن وعي وادراك بأبعادها وملايساتها المختلفة . ولست ازعم اني وفيت هذه القضية حقها فهي أكبر من ان يدار الحديث عنها في مقالة واحدة ولكن ما لا يدرك جلّه - كما يقولون - لا يترك كله . فعسى ان يتحقق شيء من ذلك وعسى ان ترتفع اصوات لتقول ان الصعوبة في افكار ومفاهيم الرياضيات الحديثة صعوبة ناجمة عن عوامل خارجية مؤثرة تأثيراً مباشراً وغير مباشر وانها ليست صعوبة متأصلة فيها تستعصي على أحد الطلاب ذكاءً وفطنة □

كلم في الطبيعة من آي زوردها

شعر: عبدالغني بكر الدوسري - الخبر



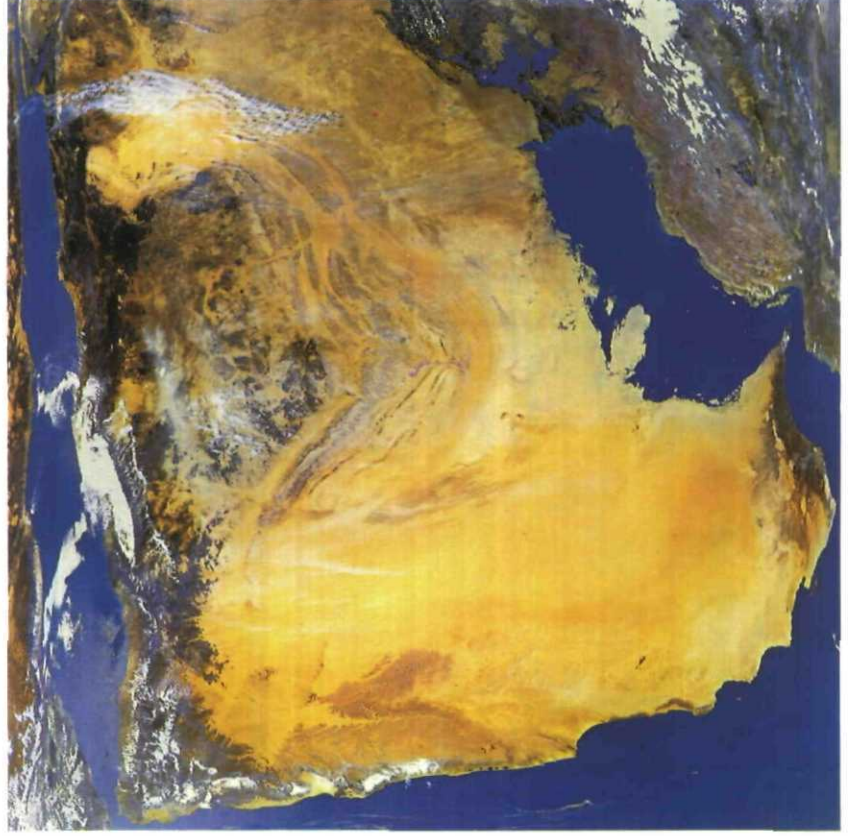
إذ نشرَ الروض من نواره عَجبا
خُضر البقاع انصباباً من سُفوح ربا
دراً من الطلِّ يحكي الظلمَ والشبا
رقصاً على ناي غُضنٍ أتملته صبا
مثلُ الورودِ فراشٌ حاتمٌ طرباً
آذانُ سحبانٍ ما يلقيه لانسجا
لحنا على حسنٍ ترجيعِ المُجيدِ ربا
منه فأدى عن الحسنونِ ما وجبا
فيه الأهازيجُ أشجاكِ الغنى صخبا
تغرُّ الطبيعة يلقى العقلَ منه سبا
بينَ الخمائلِ من يغوي الحسنانِ صبا
طياً على الأرضِ يحكي طَبَّكِ الكُتبا
فاحمرَّ من خَجَلٍ حتى حكى الذهبا
من بعدِ عينِ ترى للمبصرينِ ربا
حشى الطبيعة اذ كان الربيعُ ابدا
يَدنو لأعرجِ في غلبائه سبا

ضاع الفؤادُ هياماً بالجمالِ هباً
في مطرفٍ أخضرٍ شالت جوانبه
والزهرةُ أصبحَ محشيَّ الثغورِ حلى
ترشَّفَ الطلحُ هاميه فأودهُ
وطارَ من مرحٍ فوقَ الورودِ به
والطيرُ يُشدُّ في الأفتانِ لو سمعت
يا نفنفا رجعت فيه عنادله
غنى الحمامِ سراة اليوم في وكنِ
حتى اذا كان بعد العصرِ واختلطت
كم في الطبيعة من آي يُرددها
ولى النهارُ وهدي الشمسُ صايبةً
تطوي شرائط نورٍ من أشعتها
وقبلَ الأفقِ كالمشغوفِ عارضها
وضمَّها ثمَّ في أحضانِه فعدت
هذا أديمُ نهارٍ طرقتك به
أمسي وأصبحُ من ذكراه في سببِ

الإستشعار عن بُعد..

عيون في الفضاء تحقق في الأرض

بقلم: الأستاذ تيسير صبحي
جامعة لانكستر - بريطانيا



الطائرة ، ومناطق الغابات ، والكشف عن خطر الزحف الصحراوي . وخلاصة القول ان للاستشعار عن بعد أهمية كبرى في ازدهار القطاع الزراعي من ناحية وحفظ التوازن الطبيعي من ناحية ثانية .

المياه

تعد المياه عصب الحياة بالنسبة للكائنات الحية عامة ، والتعامل الحضاري مع المياه يهتم علينا توفير البيانات عن المياه السطحية والمياه الجوفية ، من حيث اماكنها ، ونوعيتها ، ودراسة الاماكن المناسبة لاقامة السدود القائمة ، ومراقبة شواطئ البحار والمحيطات . وقد اثبتت تقانات الاستشعار عن بعد فاعليتها في هذا المجال الحيوي المهم .

الاقمار الصناعية حتى وصل مع بداية التسعينات الى اكثر من مائة تغطي بقاع الارض كافة . والرقم الاجمالي من الاقمار الصناعية التي تدور حول الارض يتجاوز عدة مئات . وتقوم هذه الاقمار الفضائية بعدة مهمات ، منها : قياس درجة الحرارة ؛ دراسة تحرك الغيوم بفعل الرياح ، الانذار المبكر والتنبؤ الجوي .

النشاط الزراعي

تقدم تقانات الاستشعار عن بعد خدمات عظيمة الأهمية للمجال الزراعي ؛ حيث تزودنا الاقمار الصناعية بمعلومات عن المناطق المناسبة للزراعة ، ومكان المياه الجوفية ، وحجم المحصول الزراعي ، والانذار المبكر للافات والأمراض والاحوال الجوية

مجالات..نشاطات..مشروعات

الاستشعار عن بعد هو علم وفن الحصول على معلومات حول جسم ما أو منطقة أو ظاهرة معينة دون احتكاك مباشر ، باستخدام تقانات دراسة الأشياء عن بعد ، بهدف تمكين الهيئات المسؤولة عن التخطيط من ادارة واستخدام موارد الدولة بشكل فاعل . ومن مجالات استخدام تقانات الاستشعار عن بعد :

الارصاد الجوية

بدأ استخدام تقانات الاستشعار عن بعد في مجال الارصاد الجوية عام ١٩٦٠م باطلاق اول الاقمار الصناعية المتخصص بأعمال الرصد الجوي ، وسمي ذلك القمر بـ (تيروس - Tiros) ، واستمر اطلاق

دراسة البيئة

تقدم تقانة الاستشعار عن بعد المعلومات الضرورية لدراسة العلاقات التي تؤثر في البيئة وهذه المعلومات مهمة في اتخاذ القرارات الخاصة بالتخطيط والتطوير . كما ان المعلومات الشاملة التي يتيحها الاستشعار عن بعد تساعدنا في معالجة المشكلات البيئية المختلفة .

الأغراض العسكرية

في الوقت الذي نتحدث فيه عن الاستشعار عن بعد في الأغراض السلمية ينبغي ان لا نغفل استخدام الفضاء للأغراض العسكرية ؛ فالأقمار الصناعية التي تستخدم في أغراض التجسس كثيرة ، وتملأ الفضاء ، وتقوم في عددها الأقمار الصناعية المستخدمة في الأغراض السلمية ، وتتفوق عليها في القدرة على التصوير وجمع المعلومات والبيانات . ويقال ان هناك اقمارا صناعية عسكرية قادرة على قراءة عناوين الصحيفة (راجع « القافلة » عدد صفر ١٤١٢ هـ) .

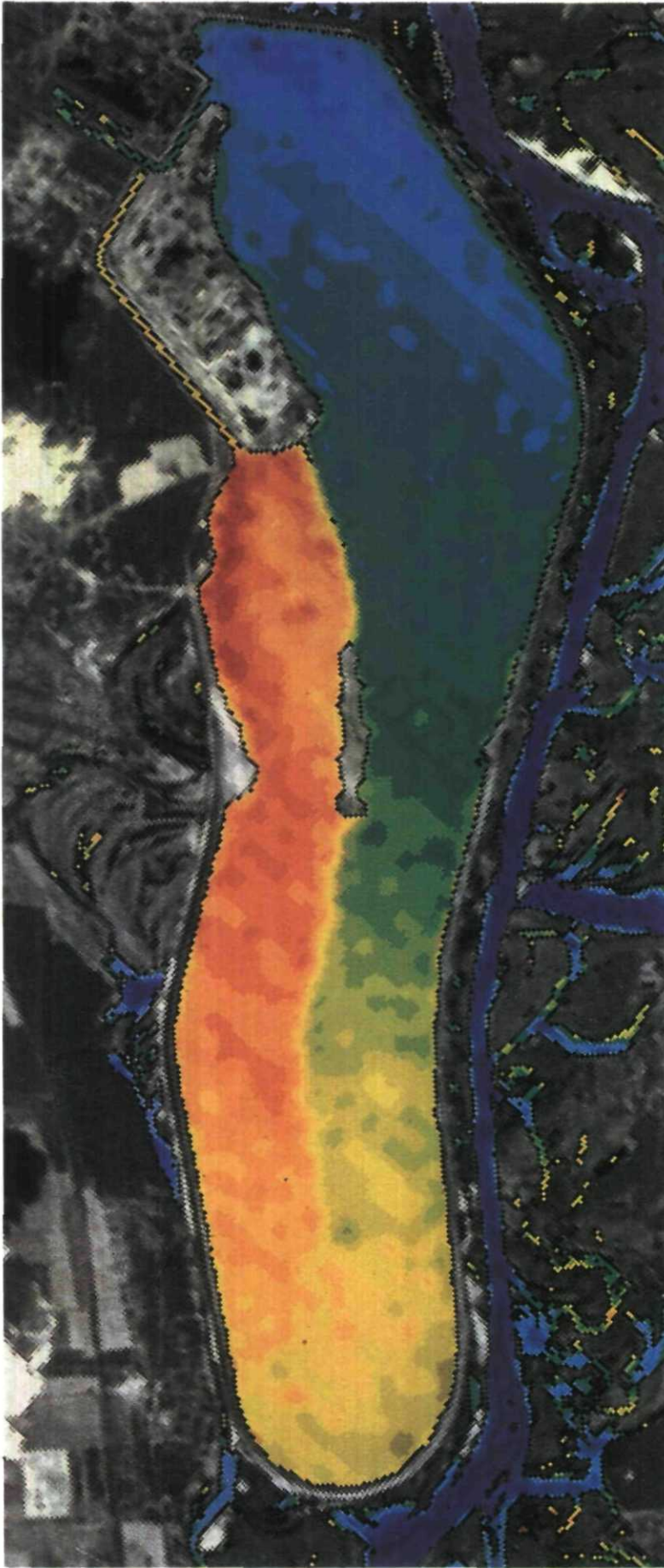
نحن والإستشعار عن بعد

من المجالات الأخرى للاستشعار عن بعد : الطاقة ؛ وجرده المصادر الطبيعية ؛ والبيئة والتنظيم العمراني ؛ والتنقيب عن الآثار ؛ ودراسة التسربات النفطية ؛ ودرء الأخطار والكوارث الطبيعية (تحديد مناطق الفيضانات الخطرة والزلازل والبراكين والانزلاقات الأرضية) ، وفي أعمال المسح الجيولوجي والتنقيب عن النفط والغاز .

والسؤال الذي يطرح نفسه في هذا الصدد ، هو : ما هي مجالات الاستشعار عن بعد الممكنة بالنسبة للدول العربية ؟

فيما يتعلق بالدول العربية ومجالات الاستشعار عن بعد ، فان الحاجة ماسة لاستخدام التقانات المتوافرة في خدمة خطط ومشروعات التنمية والتطوير ، أو السكان ؛ فالأقطار العربية بحاجة الى دراسات وبحوث اقليمية واسعة تتعلق بالصحرا ، وحماية البيئة ، ومكافحة التلوث ، والمشكلات الزراعية ؛ فالعالم العربي بحاجة الى :





أولاً: الدراسات الجيولوجية

حيث ينبغي القيام بدراسات اقليمية جيولوجية تفصيلية ، بما في ذلك التنقيب عن الخامات المعدنية ، والنفط ، والفوسفات ، وتحديد مناطق النشاط الزلزالي والبركاني ، ووضع الخرائط التفصيلية التي تلخص تلك الدراسات . ولتحقيق ذلك ينبغي التعاون بين مراكز البحث الجيولوجي واقسام علم الجيولوجيا في الجامعات العربية ، وتنسيق نشاطاتها ومشروعاتها وبرامجها .

ثانياً: الدراسات المائية

اصبحت المياه من المشكلات التي تطلب حلا جذريا ، خاصة المياه الصالحة للشرب ، والمياه الصالحة لري المزروعات ؛ لهذا ينبغي على الدول العربية استخدام تقنية الاستشعار عن بعد بفاعلية للكشف عن مكان المياه الجوفية ، وتحديد المسطحات المائية القابلة للاستغلال . وفي هذا الاطار ، ايضا ، يمكن القيام بأبحاث ودراسات حول سبل ترشيد استهلاك المياه العذبة ، وفضل السبل لحماية مخزون المياه من التلوث .

ثالثاً: الدراسات الهندسية

باستطاعة الاجهزة الهندسية والاشغال العامة في الاقطار العربية الاستفادة من تقانات الاستشعار عن بعد في تخطيط وتنظيم وبناء المدن ، أضف الى ذلك امكان استخدام هذه التقانات في مراقبة المنشآت الكبيرة ، مثل : السدود ، والجسور ، والمراسد الفلكية ، والمطارات ، وابراج المراقبة ، وغيرها .

رابعاً: الدراسات البيئية

كثيرة هي المشكلات البيئية التي يعاني منها العالم العربي ، ومن أبرزها : تلوث الهواء بدخان المصانع وغبار المناجم والضجيج بأنواعه ، وتلوث التربة ، وسوء شبكات تصريف المياه ، والاعتداء على الغابات ، واقامة المحميات ، ومشكلات انجراف التربة والتصحر ، وتقلبات الطقس والمناخ . كل هذه المشكلات يمكن حلها من خلال توافر المعلومات التي يمكن الحصول عليها من توافر الاستشعار عن بعد ونشير في هذا الصدد الى اهمية التعاون والتنسيق بين مراكز ومؤسسات الأبحاث والدراسات البيئية .

خامساً: الدراسات الزراعية

يحتل قطاع الزراعة المرتبة الأولى بين قطاعات الاقتصاد ، ويسهم قطاع الزراعة بنسبة كبيرة

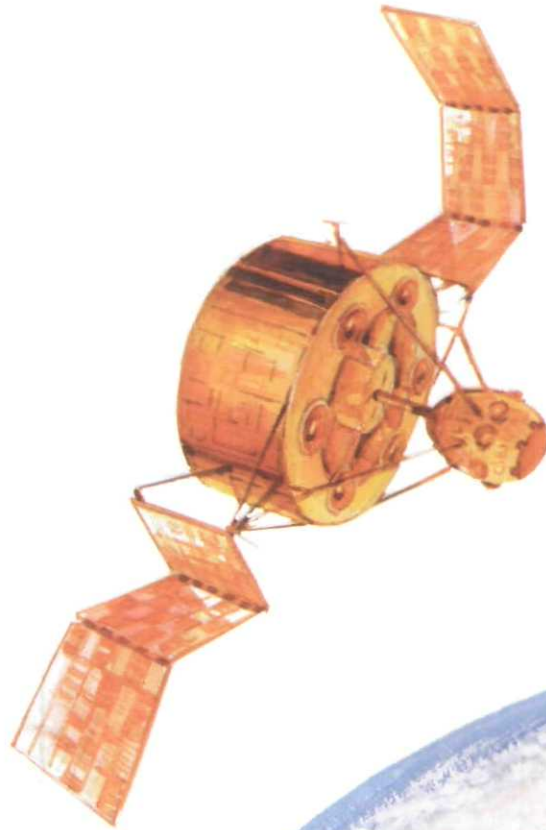
تقانات الإستشعار عن بُعد

وأخيراً نستعرض عدداً من تقانات الاستشعار عن بعد ، وسنبداً حديثنا بلمحة موجزة عن الأقمار الصناعية . يتألف القمر الصناعي من أربعة هوائيات (اثنان للإرسال و اثنان للاستقبال) ، ويضم كل قمر صناعي ستة أنظمة فرعية ، هي :

- **نظام الاتصالات** يضم هذا النظام مجموعة القياس والقيادة وهي متخصصة في ارسال المعلومات المقاسة او معطيات الاشعاعات التي تسجلها المستقبالات على الارض .
- **نظام الطاقة** ، يقوم هذا النظام بتغذية اجهزة ومعدات القمر الصناعي بالطاقة اللازمة لتشغيلها : حيث تقوم اللواقط الشمسية (الخلايا الشمسية) بتحويل الطاقة الشمسية الى طاقة كهربائية ، ويقوم جهاز متخصص بضبط عملية التحويل هذه والتحكم فيها واذا كانت كمية الطاقة المولدة اكبر من كمية الطاقة التي يحتاجها القمر الصناعي ، يقوم جهاز الضبط والتحكم بصرف تلك الكمية الزائدة من الطاقة .
- **نظام التحكم** : يقوم هذا النظام بدور مهم خاصة في مرحلتي اطلاق القمر الصناعي وتشغيله وتتولى محطات التحكم الارضية اطلاق القمر ومتابعته (عن بعد) حتى يصل الى المدار المخصص له في الفضاء الخارجي ، ومن ثم تبدأ المرحلة الثانية وهي تشغيل اجهزة القمر وتغذيتها بالاوامر والتعليمات .
- **نظام التحكم الحراري** : يقوم هذا النظام بالمحافظة على التوازن الحراري داخل القمر لضمان سلامة تشغيل الاجهزة والتقليل من تأثير الجهود والقوى الميكانيكية التي قد تؤثر على الهيكل المعدني للقمر الصناعي من جراء اختلاف درجات الحرارة بين جوانبه ، فأجهزة القمر الخاصة بالارسال والاستقبال ومعالجة الصور والبيانات تعمل في ظروف بيئية تتسم بثبات نسبي في درجة الحرارة .
- **نظام المحافظة على الموقع المداري** : يوفر هذا النظام الاستقرار للقمر الصناعي في

بحوث ودراسات في هذا المجال ، ولديها الرغبة في التنسيق والتعاون مع المراكز الاقليمية والقطرية العربية التي تعنى بهذا المجال . وفي الوقت الذي نبرز فيه مجالات الاستشعار عن بعد ، ونسلط بعض الضوء على الجوانب التي قد تكون قاعدة للتعاون والتفاعل العربي ، فاننا نأخذ في الحسبان خصوصية كل دولة عربية وظروفها الخاصة وامكانياتها المادية والبشرية ، وطبيعة المشكلات التي تعانها . فالعمل العلمي والتفاني المطلوب ينبغي الاعداد له على الصعيدين القطري والعربي . والمطلوب ، الساعة ، تشكيل فرق بحثية وادارية تكون بمثابة النواة لاقامة مؤسسات للاستشعار عن بعد في الدول العربية التي لم تدخل هذا الميدان الحضاري ، ودعم المؤسسات العربية القائمة وتنسيق نشاطاتها وتوجيه جهودها بصورة تخدم خطط التنمية الشاملة .

في الناتج المحلي الاجمالي ، واذا تعرض هذا القطاع لأية عوامل تأثير سلبية فانها تنعكس بصورة سلبية على اقتصادياتنا ، فانحسار مساحة الارض الزراعية - بفعل الجفاف او التصحر او الزحف العمراني - قد يهددنا بالجوع ، وانتشار الامراض والافات الزراعية وهذا بدوره سيؤدي الى تقليص حجم الناتج الزراعي ، وبالتالي فقدان حصيلة قطاع مهم من قطاعاتنا الاقتصادية . وفي اطار محاولتنا الرامية الى حماية هذا القطاع وتطويره ينبغي اللجوء الى احداث الوسائل بما في ذلك تقانات الاستشعار عن بعد . واشير في هذا الصدد الى ان اكااديمية العالم الثالث للاستشعار عن بعد أولت هذا الجانب عناية خاصة ونشرت عدة





التوثيق في الاستشعار عن بُعد .

وبعد اربع سنوات بدأت الاقمار الصناعية من الجيل الثاني تأخذ مكانها في مدارات حول الارض واصبح بالامكان تغطية الكرة الارضية مرة كل ١٨ يوماً ما عدا المناطق القطبية . وشهدت الثمانينات وبداية التسعينات من هذا القرن تطورات علمية وتقنية واسعة في مجال الاقمار الصناعية ، واصبحت عشرات من الاقمار الصناعية تجوب مداراتها حول الارض وتقوم بمهام عديدة .

أما فيما يتعلق بالصور التي تحصل عليها الاقمار الصناعية ، فقدما كانت كل صورة من صورة لاندسات تتكون من ٣٢٥٦ سطرا ، ويحتوي كل سطر على ٣٢٤٠ نقطة ، وتبلغ المساحة الحقيقية التي تمثلها تلك الصورة قطعة من الارض يبلغ طولها ١٨٥ كيلومترا وعرضها ١٨٥ كيلومترا . وتنقسم الصورة عادة الى وحدات تعرف باسم « البيكسل » وهي اصغر مساحة يمكن تمييزها على الارض بواسطة القمر الصناعي . وكانت تلك المساحة يومذاك تبلغ حوالي ٧٩ مترا طولا و ٥٦ مترا عرضا . ومع التقدم العلمي والتقني الكبير والتطور الهائل الذي طرأ على اجهزة الاستشعار عن بعد واجهزة التصوير ومعالجة الصور اصبح بالامكان قراءة عناوين الصحف ، ورصد تحركات الجنود في ساحة المعركة ، وتوجيه الانذار المبكر بوجود هجمات صاروخية ، أو احتمال وقوع الفيضانات او الزلازل والبراكين ، وتحديد مناطق انتشار الجراد .

مؤسسات ومراكز دولية

في أوائل شهر شباط (فبراير) من عام ١٩٨٧م انعقدت في مدينة تريستا الايطالية « الندوة الدولية الاولى حول الاستشعار عن

درجة وضوح الصورة . وفيما يتعلق بالصورة الملونة فانه يجري استخدام آلات التصوير ذات المطيافية المتعددة .

ومن تقانات الاستشعار عن بعد ، ايضا ، ما يعرف بالمستقبلات الكهروضوئية التي تقوم باستقبال الاشعاعات القادمة من المنطقة المصورة وتحويلها الى اشارة كهربائية . اضافة الى ذلك تقانات اخرى ، منها ، المشعات ، والرادار المحمول جوا ، والطائرات التي تعد من اقدم وسائل الاستشعار عن بعد .

وفيما يتعلق بالصور والبيانات فان عملية المعالجة قد تتم بصورة كلية او جزئية في المحطة الارضية للاقمار الصناعية حيث يقوم بهذه المهمة عدد من الحواسيب المتفوقة او على متن القمر الصناعي ، هذا بالنسبة للاقمار الخاصة بالأغراض السلمية . اما صور وبيانات الاقمار الصناعية الخاصة بالأغراض العسكرية فتكون محفوظة في كبسولة خاصة يتم استعادتها بعد انتهاء مهمات هذا القمر ، تماما كما هو الحال بالنسبة لاقمار (كوزموس - Cosmos) .

وقد شهدت فترة الستينات والسبعينات نشاطا مكثفا للأقمار الصناعية المخصصة للأغراض العسكرية ، وفي الثاني والعشرين من شهر تموز (يوليو) ١٩٧٢م قامت الولايات المتحدة الامريكية باطلاق أول قمر صناعي للأغراض السلمية (الاستشعار عن بعد) هو « لاندسات (1) » ، وبعد ذلك بثلاث سنوات انطلق الى كبد السماء القمر « لاندسات (2) » ، ثم لحق بهما قمر ثالث من اقمار الجيل الأول ، حيث وصل القمر « لاندسات (3) » الى مداره في الفضاء الخارجي في شهر آذار (مارس) ١٩٧٨م .

الفراغ بحيث يظل محور القمر الرئيس في وضع عمودي على مستوى سطح الارض مرورا بمركز الارض ، اما المحور الثاني فيوازي محور دوران الارض حول نفسها ، والمحور الثالث هو الذي ينطبق على اتجاه الحركة للقمر الصناعي في دورانه حول الارض بسرعة مساوية لسرعة دوران الارض حول نفسها تقريبا .

نظام الدفع : يتكون نظام الدفع في القمر الصناعي من خزانات الوقود والمحرك الرئيس الذي يستخدم في عملية الاطلاق لتحويل القمر الصناعي من مدار التحويل الى مداره الثابت . وهذا النظام يحتوي على اثني عشر محركا صغيرا تستخدم في جميع مراحل اطلاق القمر الصناعي وتشغيله للمحافظة على موقع القمر في الحدود المتفق عليها دوليا . وتحتوي خزانات القمر الصناعي على كمية من الوقود تكفي لتشغيله طوال فترة عمره الافتراضي .

وهناك نوعان من الاقمار الصناعية ، هما :

الاقمار الصناعية ذات التوقيت الشمسي : حيث ان التوقيت الشمسي لحركة القمر الصناعي يبطل اهمية حركة الارض حول الشمس لير القمر بخطوط الطول ، في كل مرة ، في الساعة ذاتها ، وهذا الثبات في اتجاه القمر الصناعي نحو الشمس يقلل من تعقيد نظام توجيه اللواقط الشمسية .

الاقمار الصناعية المستقرة : ويقصد بها الاقمار الاستوائية التي تكون فترة دورانها مماثلة لفترة دوران الارض ، فتظهر تلك الاقمار من الارض وكأنها مستقرة . ويساعد استقرارها في مراقبة منطقة ما بشكل دائم . كما ان ارتفاعها الكبير يساعد في مراقبة مناطق ذات مساحات شاسعة لدرجة ان ثلاثة اقمار صناعية تكفي لتغطية المساحة الكلية للكرة الارضية .

وعلى متن الاقمار الصناعية توجد آلات تصوير لتسجيل الاشعة المرئية والاشعة تحت الحمراء على فيلم . مغطى بطبقة من المواد الكيماوية الحساسة ، فالتغيير الكيماوي الذي تحدثه هذه الاشعة يظهر على الفيلم بعد التحليل بصورة فروق بين كثافات الالوان المختلفة . وحساسية الحبيبات التي تغطي الفيلم وطبيعة الجو واستقرار المراقبة كلها عوامل تؤثر في

ثامنا : تأسيس مركز معلومات دولي للاستشعار عن بعد .

وقد بدأت عجلة الانتاج في الاكاديمية تدور ، وتم استقطاب عدد لا بأس به من المؤهلات العلمية . وتمكنت الاكاديمية من تنظيم مؤتمرها الثاني في عام ١٩٨٩م وقد انعقد في نيروبي ، ثم تبعه المؤتمر الثالث في عام ١٩٩٠م الذي انعقد في مدينة تريستا الايطالية . اما المشكلات التي تسهم الاكاديمية في بحثها ودراستها وايجاد الحلول الناجعة لها فهي كثيرة ، ولعل من ابرزها : مشكلات التصحر ، والتلوث ، والبحث عن الثروات الطبيعية والمياه الجوفية ، والكشف عن مصادر بديلة للطاقة ، ومعالجة المشكلات الزراعية ، ودراسة التغيرات الجوية والمناخ وتقلبات الطقس .

وفي الوقت الذي نجد فيه ان استخدام تقانة الاستشعار عن بعد في الأغراض السلمية ما زال محدودا نجدها تستخدم في كثير من المجالات العسكرية . وبرغم ذلك نستطيع الحديث عن عدة مؤسسات دولية نشطة في مجال الاستشعار عن بعد .

ففي نيروبي يوجد « المركز الاقليمي لخدمات المساحة والاستشعار عن بعد » ويقوم بمعالجة ثلاث مشكلات رئيسة ، هي مشكلة المياه والتصحر ، سيما وان هذه المنطقة هي من اكثر المناطق الافريقية ازدحاما بالسكان ،

بعد » ، واستمرت مدة شهر كامل ، وشارك فيها علماء يمثلون اربعين دولة متقدمة ونامية . وبعد انتهاء اعمال الندوة اعلن المشاركون عن تأسيس « اكااديمية العالم الثالث للاستشعار عن بعد » ، ومن ابرز اهدافها : أولا : توثيق الصلات العلمية بين المشتغلين في مجالات الاستشعار عن بعد في دول العالم الثالث من جهة ، والعلميين المشتغلين في المجال نفسه في الدول المتقدمة من ناحية ثانية .

ثانيا : تسخير بحوث ودراسات واكتشافات الاستشعار عن بعد لما فيه خير البشرية .

ثالثا : التأكيد على ضرورة تكثيف الجهود في مجال الاستشعار عن بعد في الأغراض السلمية .

رابعا : تحفيز وتشجيع تطبيقات الاستشعار عن بعد في الدول النامية .

خامسا : اقامة الندوات والمؤتمرات حول الاستشعار عن بعد ، وتشجيع تبادل المعلومات والخبرات .

سادسا : خلق الاهتمام بالاستشعار عن بعد وتطبيقاته في اوساط العامة والخاصة ، من خلال النشرات والدوريات والكتب التي تصدرها الاكاديمية .

سابعا : عقد الدورات التدريبية في مجال الاستشعار عن بعد .

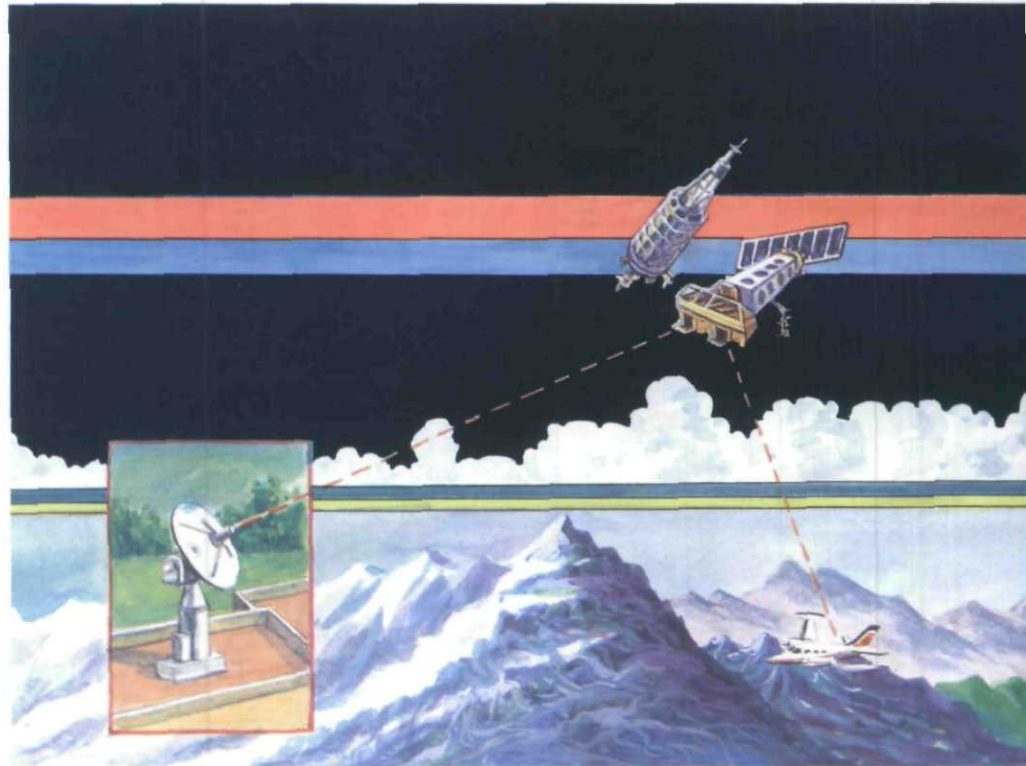
هكذا تبدو اجزاء من بريطانيا في « عين » القمر الصناعي .

ومن اكثرها تأثرا بالتقلبات الجوية وتغيرات الطقس . وتمثل طرائق المعالجة لهذه المشكلة في مشروع الانذار المبكر ، بالاضافة الى الارشاد والتوعية البيئية . ويساعد في ذلك اجهزة الاستشعار عن بعد المتطورة ، والنمذجة الرياضية ، واستغلال الخبرات العلمية والامكانات المادية والبشرية .

والمشكلة الثانية هي معالجة مشكلة شح المياه السطحية والمياه الجوفية ، ويجري التغلب على هذه المشكلة من خلال البحث عن مصادر المياه العذبة بوساطة المسح الجوي والاستشعار عن بعد .

والثالثة هي حل مشكلة التلوث البيئي التي تؤثر على الانسان بصورة خاصة ، ويذهب ضحيتها آلاف الابرياء . فعلى سبيل المثال ، توفي ثلاثة آلاف شخص في ليلة واحدة في مدينة ياوندي الافريقية الوسطى نتيجة الغازات السامة التي تصاعدت من بحيرة تقع على فوهة بركان .

في هذا الصدد الى « برنامج اعادة ونشير الحياة الى افريقيا » الذي تبنته الامم المتحدة ، ويهدف الى الكشف عن الموارد الطبيعية كافة ، التي لا يمكن الكشف عنها دون استخدام احدث تقانات المسح الجوي والاستشعار عن بعد . ويمكن ادراك اهمية الاستشعار عن بعد إذا علمنا ان الدول الافريقية كافة متخلفة في مجال الخرائط ، ولا تتوافر لديها المعلومات الدقيقة والموثقة عن مصادر ثرواتها ومكانها . فهل تتمكن افريقيا من ايجاد الحلول الناجعة لكثير من هذه المشكلات قبل حلول عام ٢٠٠٠م ، حيث سيبلغ عدد سكان افريقيا حينذاك حوالي ضعف العدد الحالي ؟ □



الجنس اللغوي والاعتباطية

تظهر خاصية الاعتباطية في اللغة فيما يسمى بالجنس اللغوي (Gender) حيث تقسم الاسماء في اللغة الى مذكر (Masculine) ومؤنث (Feminine) كما في اللغة العربية ، فالمذكر مثل « رجل » والمؤنث مثل « عائشة » وفي بعض اللغات تقسم الى ثلاثة اقسام باضافة « المحايد » (Neuter) كما في الكلمة الألمانية (Dasfeur) وتعني « النار » ورغم وجود علاقة تطابق بين الجنس اللغوي والجنس الطبيعي (Sex) أي ان المذكر ما دل على ذكر والمؤنث ما دل على انثى غير ان هذه العلاقة غير مطردة . فاسماء المعاني (Abstractions) والجمادات (Inanimates) التي هي بالضرورة لا جنس لها (Sexless) يعبر عنها بالجنس اللغوي ومن ذلك : العين - الاذن - الكبد - الكرش - الساق - العقب - الرجل - الضلع - الحرب . وهذه يعدها ابن جني اسما مؤنثة لا يجوز تذكرها^(٢) . ومن المذكر الذي لا يجوز تأنيثه : البطن - الصخر - الضرس - الجحيم - القميص - الرداء^(٣) . كما ان هناك كلمات تؤنث وتذكر مثل : الابط - التمر - الثعبان - الثمر - الحال - الحمام - السلاح - العنكبوت - القفا - النوى (جمع نواة) .

وفي اللغة الفرنسية تستخدم كلمة (Professeur) وتعني « استاذ » لتدل على المذكر والمؤنث (Le Nouveau Professeur) « المدرس الجديد » ولكن عند استخدام (Professeur) للإشارة الى امرأة تستخدم معها صفة مؤنثة ، وهذا يحدث تعارضا بين الجنس اللغوي والجنس الطبيعي فجملة : (Le Nouveau Professeur Est Beau) « المدرس الجديد جميل » تشير الى المذكر كما ان الجملة (Le Neouveau Professeur Est Belle)^(٤) (المدرسة الجديدة جميلة) غير نحوية (Ungrammatical)^(٥) .

ان اللغات تختلف في تقسيمها الاسم الى مذكر أو مؤنث أو محايد . فكلمة باب في اللغة العربية مذكر ، وفي الفرنسية (La Porte) مؤنثة ، وفي الألمانية (Der Tür) ايضا مؤنثة وفي الانجليزية كلمة (Door) لا جنس لها .

كما تظهر الاعتباطية في اللغة في الصفات المصاحبة للاسماء فمن الضروري ان تكون هذه الصفات مؤنثة اذا كانت اسماؤها كذلك ومذكرة اذا كانت اسماؤها مذكرة ويظهر هذا في قولنا « طالب مجتهد » و « طالبة مجتهدة » ولكن يلاحظ عدم الاضطراد في ذلك فكثير من الأوصاف الخاصة بالنساء لا تلحقها التاء المربوطة (إحدى علامات التأنيث في اللغة العربية) فيقال « امرأة حائض » و « طالق » و « طاهر » و « طامث » (وزن فاعل) وكذلك

- ٢ — المذكر والمؤنث — لأبي فتح عثمان بن جني (تحقيق د. طارق نجم عبدالله (١٩٨٥) م/ص ٤٥ .
- ٣ — المصدر السابق ص/٥٠ .
- ٤ — * هذه العلامة تعني ان الجملة بعدها غير نحوية .
- ٥ — انظر كتاب John (Introduction to Theoretical Linguistics) Lyons ص/٢٨٦ .

الجنس اللغوي

بقلم: الأستاذ عدنان سليم عبدالله - المدينة المنورة

اللغة هي نظام عرفي يستخدم للتعبير عن حاجات ومشاعر وافكار الفرد والجماعة ، ومن خصائص هذا النظام « الاعتباطية » (Arbitrariness) . فليس هناك علاقة طبيعية مباشرة بين الالفاظ والاشياء التي تمثلها في الطبيعة . فلقد كان من الممكن ان تستخدم لفظا آخر للتعبير عن الشيء نفسه . لقد اطلق العرب يوما لفظ « قلم » على الاداة التي يكتبون بها . وقد كان من الممكن ان يستخدموا لفظا آخر . فليس بين هذا اللفظ وهذه الاداة علاقة ضرورية كل ما هنالك هو هذا الاختيار العشوائي للفظ^(١) .

- ١ — مدخل الى اللغة — الدكتور محمد حسن عبدالعزيز (١١٨٢) ص/١٠٤ .

في قوله تعالى ﴿ اِم لَهُم سَلْمٌ يَسْتَمْعُونَ فِيهِ ﴾ .
(الطور / ٣٨) . وهي مؤنثة في قول الشاعر :

لنا سلم في المجد لا يرتقى لها
وليس لهم في سورة المجد سلم

ففي الآية الضمير في ﴿ فِيهِ ﴾ يدل على المذكر ، وفي الشعر الضمير في يرتقى لها يدل على المؤنث (٣) .

- ويعرف الجنس اللغوي في بعض اللغات بعلامات في الكلمة نفسها ومن ذلك علامات التأنيث في اللغة العربية وهي التاء المربوطة نحو « عائشة » ، وألف التأنيث المقصورة نحو « ليلي » والـف التأنيث الممدودة نحو « حسناء » ولكن يلاحظ ان هناك بعض الاسماء التي تدل على مذكر وتنتهي بعلامة من علامات التأنيث مثل « حمزة » و « طلحة » و « طرفة » . كما ان هناك اسماء تستعمل للمؤنث ولم تلحقها علامة التأنيث نحو « سعاد » و « زينب » و « هاجر » . كما ان هناك من الاسماء ما يكون للمذكر والمؤنث وفيها علامة التأنيث نحو « السخلة » (ولد الغنم والماعز ذكرا كان او انثى) و « الحية » و « الشاة » و « الربعة » (المتوسط القائمة) .

دور الجنس اللغوي

توجد في اللغة كلمات تشترك في اللفظ وتختلف في المعنى وتسمى هذه الظاهرة « جناس » (Homonymy) ففي الفرنسية مثلا كلمة (le Mousse) وكلمة (la Mousse) تشتركان في اللفظ (ما عدا اداة التعريف) وتختلفان في المعنى ، فالأولى تعني « غلام يشتغل خادما في سفينة » والثانية تعني « مستنقع » والمرشد الى هذين المعنيين هو اختلاف الاداة (٤) . ومن ذلك ايضا (le Poele) وتعني الموقد و (la Poele) وتعني « المقلاة » و (le Pendule) وتعني « بندول الساعة » و (la Pendule) وتعني « الساعة المنبهة » (٥) . وفي اللغة العربية كلمة « الحانوت » تكون مؤنثة فان رأيتها مذكرا فانما تعني « البيت » (٦) وكذلك الروح ، مذكر فان أنت فانما يعني به « النفس » (٧) ، وبطن (الإنسان) مذكر واذا أريد بالطن القبيلة جاز تأنيثه (٨) ، و « الفردوس » مذكر فان رأيت مؤنثا فانما يقصد به « الجنة » (٩) و « اللسان » (العضو في الفم) مذكر فان عني به القصيدة او الرسالة أو اللغة فهو مؤنث (١٠) □

- ٣ - المخصص لابن سيده من كتاب « المذكر والمؤنث » ص/٧١ .
- ٤ - انظر كتاب «John Lyons» ص/٢٨٧ .
- ٥ - انظر كتاب (General Linguistics: An Introductory Survey) R.H. Robbins (م ١٩٨٠) ص/١٨٥ .
- ٦ - انظر كتاب « المذكر والمؤنث » ص/٦٤ .
- ٧ - انظر كتاب « المذكر والمؤنث » ص/٦٩ .
- ٨ - انظر كتاب « المذكر والمؤنث » ص/٥٩ .
- ٩ - انظر كتاب « المذكر والمؤنث » ص/٩٦ .
- ١٠ - انظر كتاب « المذكر والمؤنث » ص/٩٠ .

« امرأة قتيل » و « صريع » (على وزن فاعيل) و « امرأة صبور » و « عجول » و « ولود » و « شكور » (على وزن فاعول) . وعلى وزن مفعال نقول « امرأة مذكرا » « مفضل » . وهناك من الصفات التي تستعمل للمذكر والمؤنث فنقول :

وتلك امرأة علامة	هذا رجل علامة
وتلك امرأة مفضل	هذا رجل مفضل
وتلك امرأة سلب (بمعنى مسلوب)	هذا رجل سلب
وتلك امرأة صبور	هذا رجل صبور
وتلك امرأة قتيل (بمعنى مقتول)	هذا رجل قتيل
وتلك امرأة ضحكة	هذا رجل ضحكة

معرفة الجنس اللغوي

عند اختلاف الجنس اللغوي عن الجنس الطبيعي يمكن التعرف على الاول من طرق عدة :

- **أل التعريف (Definite Article) :**

ففي اللغة الفرنسية مثلا تصاحب الاداة (le) المذكر كما في (le livre) « الكتاب » وتصاحب الاداة (la) المؤنث كما في (la porte) « الباب » .

- **الصفة (Adjective) :**

ان اختلاف الصفة في اللغة الروسية مثلا هي التي تحدد الجنس اللغوي للاسم الموصوف كما يظهر في الامثلة التالية (١) :

- كرسي جديد « مذكر » (Nouyi Stul)
- كتاب جديد « مؤنث » (Novaja Kninga)
- شبك جديد « محايد » (Novoe Okno)

ومن ذلك في اللغة العربية كلمة « كؤود » (وتعني الارض) لم تلحق بها أي من علامات التأنيث ويمكن معرفة انها مؤنث من النعت (الصفة) التي لحقت بها في قولنا : « وقعوا في كؤود صعبة » .

- **اداة التعريف والصفة :**

ويظهر ذلك من الامثلة الاسبانية التالية (٢) :

- الكتاب الاحمر « مذكر » (el Libro rojo)
- الباب الاحمر « مؤنث » (la Puerta roja)

والمقابلة هنا بين (el) و (la) وكذلك لنهايات (-o) و (-a) فالاسم (Libro) يصاحب الاداة (el) والنهاية (-o) اما الاسم (Puerta) فيصاحب الاداة (la) والنهاية (-a) .

- **الضمير في الجملة :**

يعرف الجنس اللغوي للكلمة من الضمير الذي يعود عليها في الجملة ، فكلمة السلم تكون اما مذكرا واما مؤنثة فهي مذكر

- ١ - انظر كتاب «Grammar» F. Plamer ص/٧٩ .
- ٢ - المصدر السابق ص/٧٩ .

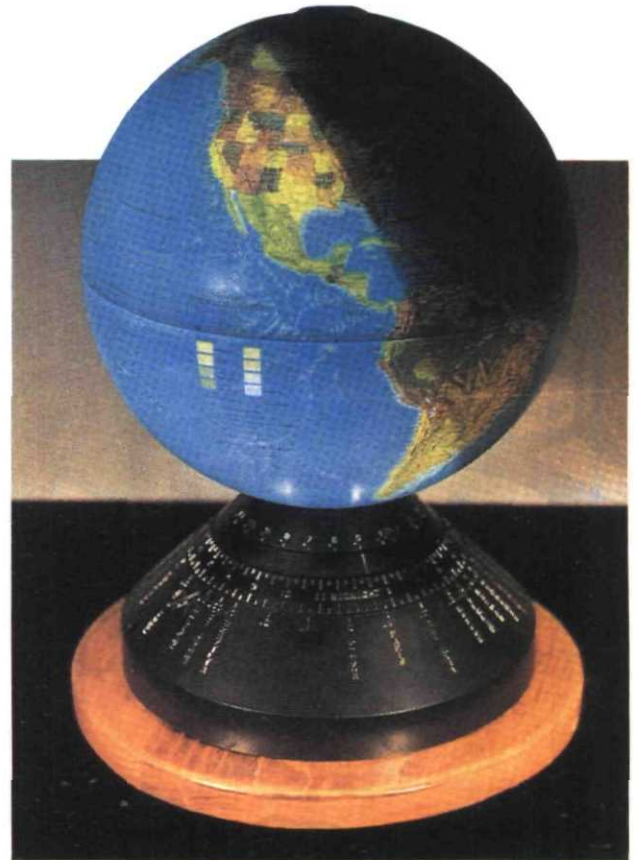
آفاق علمية

المكتب السيارة



في محاولة لاثبات ان شركات السيارات الامريكية مازالت تستطيع ان تأتي بأفكار جريئة في مجال التصميم المبتكرة ، خرجت علينا شركة فورد بهذا المكتب السيار ، حيث قامت بتجهيز سيارتها من نوع « اكسلور » ذات الدفع بالاربع عجلات بكل اللوازم والمعدات المكتبية العصرية . وتشمل هذه المعدات جهاز حاسوب مع هاتف وجهاز فاكس ، وترتبط جميعها بقاعدة اتصالات عبر هوائي مثبت على سطح السيارة ، وهو على هيئة الصحن الخاص بالتقاط اشارات الاقمار الصناعية . وهناك ايضا جهاز يستطيع تدوين الملاحظات التي تصدر اليه صوتيا ، تماما كأنه سكرتير خاص . كما يمكن استعمال القلم الضوئي الالكتروني في ادخال البيانات على شاشة العرض الخاصة بجهاز الحاسوب . وبالإضافة الى ذلك زود هذا المكتب المتنقل بجهاز يعمل على الغاء أي اثر للضوضاء والاصوات الخارجية بشكل فعال ، وذلك لمساعدة المديرين التنفيذيين ورجال الأعمال على تأدية اعمالهم خلال تنقلاتهم من دون مضايقات .

وسيلة مبتكرة للإيضاح وروس الجغرافيا



حول محورها بصورة تدريجية فتتغير معالم التوقيت ويتعاقب الليل والنهار على الاماكن المختلفة ، فيدرك الاطفال كيف يكون الوقت نهارا في موقع ما بينما لا يزال الليل والظلمة في مكان آخر . وتعزيزا لهذه الحقائق توجد على قاعدة هذه الكرة معلومات تبين فروقات التوقيت المحلي في العديد من المدن الكبرى في العالم . وتجدر الاشارة الى ان المصمم ادخل في الاعتبار التغيرات في اطوال الليل والنهار التي تنشأ نتيجة لحركة الارض حول الشمس وتعاقب الفصول السنوية الاربعة .

غالبا ما يجد الاطفال في المدارس صعوبة في استيعاب حقائق جغرافية وفلكية اساسية ، لا سيما تغير الوقت وتعاقب الليل والنهار نتيجة لحركة الارض حول محورها . وفي محاولة لتقريب ذلك من مداركهم لجأ احد المهندسين المتقاعدين الى تصميم كرة ارضية تعليمية بطريقة مبتكرة بحيث ينبعث من داخلها ضوء ينير جانبا واحدا منها فقط ، لمحاكاة ضوء الشمس . وهكذا يظل نصف الكرة مضيفا كأن الوقت فيه نهار والنصف الآخر معتما كأنه ليل . وتظل الكرة تدور

وتقنية جديدة



تصميم جديد لمداس الاطارات

للهولة الاولى يبدو هذا الاطار الجديد كأنه مزدوج ، والسبب هو الثلم المركزي العريض في منتصف المداس . وقد ابتكرت شركة المانية هذا التصميم لتحسين مدى تماسك الاطارات مع سطح الطريق ، لا سيما في الاماكن والطرق المبتلة . ومن اهم المزايا لهذا الاطار سهولة حركته فوق الطرق التي يكثر تجمع المياه فيها ، حيث يساعد الثلم المركزي في تسهيل عملية ازاحة وصراف كميات اكبر من الماء ، بالمقارنة مع الأنواع التقليدية من الاطارات . وهذا يعزز درجة تماسك مداس الاطار مع سطح الطريق ويقلل من مخاطر الانزلاقات في اثناء السياقة فوق طرق مبتلة .

كل الموسيقى بين يديك

موسيقية من مختلف الفئات والاشكال ، فضلا عن برمجة ٢٦ نوعا من دقات الطبول و ٧٦ لحنا موسيقيا جاهزا في ذاكرة الجهاز بحيث يمكن الاستماع الى اي منها بمجرد لمسة زر . وعلاوة على ذلك زود الجهاز بشريحة كمبيوتر دقيقة للغاية بوسعها احتزان اي لحن يتم تأليفه ثم اعادة عزفه في اي وقت عبر اجهزة تضخيم الصوت (الستيريو) او السماع الشخصية .

سيظل الاتجاه نحو تصغير الآلات والاجهزة الالكترونية مع زيادة قدرتها ميدان التنافس بين الشركات الصناعية . فهذه شركة (ياماها) اليابانية تبتكر جهاز الموسيقى الصغير الحجم الذي تراه في الصورة وتضع فيه ستة آلاف نغمة متنوعة . فقد عمدت الشركة المذكورة الى تطوير قدرة تخزينية هائلة لهذا الجهاز وبرمجت فيه تسجيلات رقمية (Digital Recordings) لثلاثين آلة

نسخة جديدة وطابعة حاسوب

هذه صورة آلة نسخ عادية ، ولكن الجديد فيها هو انها مصممة لتكون طابعة حاسوب في الوقت نفسه وقادرة على انتاج ١٦ صفحة في الدقيقة الواحدة . وتميز هذه الطابعة ، التي انتجتها شركة كوداك ، بوضوح الخطوط والرسومات ، نظرا لاعتمادها على خاصية التصوير في طباعة اي كتابة او بيانات تظهر على شاشة العرض . الجدير بالذكر ان بالامكان توصيلها بأربع وحدات من اجهزة الحاسوب الشخصي من انواع مختلفة . كما انها تستطيع تصوير ٦ صفحات في الدقيقة اذا استعملت كمناسخة عادية .





لقاصح

بأحش
سعودي
وَصَلَ إِلَى
الْقُطْبَيْنِ

أجرى اللقاء، أحمد عبد شخب - هيئة التوير

عدد من افراد البعثة العلمية في الرحلة الثانية يجرون بعض التجارب العلمية ويظهر الأول من اليمين الدكتور ابراهيم عالم .



نلتقي اليوم على صفحات « القافلة » عالماً سعودياً لامعاً يعمل بصمت وراء عدة برامج علمية وأبحاث بيئية . تمكن بفضل من الله تعالى من القيام برحلتين عجيبتين ، تعرض فيها للكثير من المخاطر والصعاب التي لم تقلل من عزمته واصراره لتحقيق هدفه ، وإكمال رحلتيه بنجاح ، ليصبح أول عربي مسلم يصل الى ابعده نقطتين على سطح الكرة الارضية ، في رحلتين منفصلتين ، تابعهما ملايين من الناس ، ضمن بعثتين علميتين دوليتين وصلتا الى القطب المتجمد الجنوبي والقطب المتجمد الشمالي ، في ظروف مناخية قاسية ، ولم يكن الوصول سهلاً وممتعاً ، فقد كسى اللون الابيض افراد الرحلة ، واحاطت بهم الثلوج من كل اتجاه ، وتعرضوا للكثير من المواقف الخطيرة بسبب شدة البرودة والعواصف . هو الدكتور ابراهيم بن عبد الحميد عالم ، الاستاذ المشارك بجامعة الملك فهد للبترول والمعادن بالظهران بالمملكة العربية السعودية ومدير برنامج المحافظة على البيئة بمعهد البحوث بالجامعة ، وقد اجرت معه « القافلة » حديثاً مطولاً حول الرحلتين اللتين شارك فيهما حاملاً معه علم بلاده الذي رفعه عالياً في القطبين المتجمدين الجنوبي والشمالي . وبهذه المشاركة تصبح المملكة العربية السعودية المرجع العربي والاسلامي الوحيد فيما يختص بأية أبحاث او معلومات حول القطبين الجنوبي والشمالي اللذين يكسوهما الثلج ويتعرضان على مدار العام الى رياح باردة وعواصف شديدة لا يستطيع الانسان بقدراته الذاتية ان يقف امامها والا جرفته الثلوج وتراكمت عليه .

رحلة إلى القطب الجنوبي

السوفيتي وبريطانيا وفرنسا والصين واليابان . وكان هدف الرحلة الرئيس هو التضامن الدولي وتشجيع العلوم لخدمة الانسانية ، واجراء العديد من التجارب العلمية . ونظم هذه الرحلة مكتب هويتا لتاتيوت (Hauteur et Latitudes) التابع للدكتور الفرنسي جان ايتان Dr. Jean L. Etienne . ولكون الرحلة علمية ومن نوع خاص فقد تم التخطيط المناسب والاعداد الكامل لها وتم تنفيذها على عدة مراحل :

يقول الدكتور ابراهيم عالم ، انه شارك مع الدكتور مصطفى معمر ، الاستاذ بجامعة الملك عبدالعزيز ، كفريق سعودي ضمن البعثة العلمية الاستكشافية للقارة المتجمدة الجنوبية المكونة بالاضافة لهما من ستة اشخاص آخرين يمثلون الولايات المتحدة الامريكية والاتحاد



الدكتور ابراهيم عالم يبين للمحرر على خريطة جغرافية خط سير الرحلة الاولى الى القطب المتجمد الجنوبي .

سفينة كاسحة الثلوج التي أقلت أفراد الرحلة الثانية بين الثلوج في طريقها نحو القطب المتجمد الشمالي



الدكتور عالم الى مدينة بونتارينس (Puntarenas) بشيلي بأمريكا الجنوبية .
المرحلة الثانية : وهي عبارة عن مرحلة تدريبية شملت تمارين رياضية عنيفة لرفع مستوى لياقته وتدريباً على التزلج في المسطحات الثلجية المنبسطة والمنحدرات ، كما تدرَّب خلال هذه الرحلة التي استمرت خمسين يوماً على نصب الخيام واعمال المعسكرات وطهو الطعام وطرق

* قياس الاشعة فوق البنفسجية خلال الالتفاف حول القطب المتجمد الجنوبي .
* توثيق الرحلة ثقافياً وتصوير مراحلها سينمائياً وفوتوغرافياً .
وقام خلال هذه الرحلة بشراء وتأمين المعدات والاجهزة والالات الخاصة باجراء الابحاث العلمية والآت تصوير خاصة وملابس خاصة وادوات شخصية . بعدها سافر

المرحلة الاولى : وهي اعدادية ، واستغرقت منه شهراً كاملاً ، حدد فيها الابحاث والتجارب التي سيجريها خلال الرحلة وكانت على النحو التالي :
* تحديد مدى تلوث الجليد الأزرق في القطب المتجمد الجنوبي .
* معرفة تأثير الانسان على القطب المتجمد الجنوبي .

مستعمرة طيور البطريق من نوع (الملك) .



الطائرة الصغيرة المروحية التي اقلت الفريق العلمي السعودي الى القطب المتجمد الجنوبي الجغرافي .





أحد الجبال الجليدية في القارة القطبية الجنوبية .



بعض عينات النباتات والصحور التي جمعها الدكتور عالم من القطب المتجمد الجنوبي لبراسمها وتحليلها .

تشغيل الموافد وأجهزة التدفئة بالإضافة الى تدريبات عملية على كيفية التعامل مع البرودة واستخدام الاغطية المقاومة للبرودة وحماية الاطراف من التجمد .

المرحلة الثالثة : وهي السفر من شيلي بالطائرة الى القارة القطبية المتجمدة الجنوبية ، للالتقاء بأعضاء فريق الرحلة في معسكر باتريوت هلز (Patriot Hills) الذي يقع على خط عرض ٨٠ درجة وخط طول ٨١ درجة في القارة المتجمدة الجنوبية ويقول الدكتور ابراهيم عالم : كانت رحلتنا بالطائرة قمة في الأثارة والمغامرة ، فالطائرة قديمة وعمرها يزيد عن ٣٨ سنة ، وكانت من نوع (دي سي ٦) وكانت سيئة جدا من حيث صلاحيتها للطيران وافتقادها للتهوية والتدفئة وقد وصلت درجة الحرارة فيها خلال سفرنا الى عشر درجات تحت الصفر ، كما ان اجهزة الملاحة الفضائية لتحديد المواقع في الطائرة كانت لا تعمل بعد خط عرض ٦٠ درجة .

وقد قامت الطائرة ونحن فيها بثلاث محاولات للوصول الى موقع المعسكر ، كانت الأولى والثانية فاشلتين ، ففي المرة الأولى لم تتمكن الطائرة من مواصلة رحلتها بعد ان قطعت نصف الرحلة بسبب هبوب الرياح الشديدة ، وفي المرة الثانية اندلع حريق في غرفة القيادة ، وأدى هذا الى خوف بعض المشاركين في الرحلة ، الذين انسحب ، وبالرغم مما واجهناه من معوقات ومخاطر وصعوبات لم نفكر كفريق سعودي انا وزميلي الدكتور معمر في أية لحظة في الانسحاب من الرحلة . وفي

استمر ٤٣ يوما ، شدة الرياح وبرودتها والعواصف الثلجية التي كانت تهب علينا باستمرار وتعيق حركتنا لعدة ايام ، بالرغم من ان الشمس لم تغب طوال الاربع والعشرين ساعة . وعن برنامج عملهم في المعسكر ، يوضح لنا الدكتور عالم انه يبدأ في الصباح الباكر وكان يشترك مع بقية افراد الرحلة في مختلف اعمال المعسكر المتعددة حيث كان المعسكر يضم خياما ومستودعات وغرفا للتخزين والطبخ وكانوا يشتركون في اعمال تنظيف وصيانة المعسكر باستمرار واحاطته بالخواجز الجليدية لمقاومة العواصف الثلجية والرياح التي كانت تهب عليهم بشكل مستمر . وبالإضافة الى ذلك فقد كان يقوم برحلات وجولات استكشافية في القارة جمع

المحاولة الثالثة وصلت الطائرة الى الموقع بعد تسع ساعات من الطيران وكانت درجة الحرارة آنذاك تصل ٢٠ درجة تحت الصفر .

وبعد ان هبطت من الطائرة اتباني شعور جميل وانا انظر على امتداد البصر وأرى الجليد يكسو كل شيء ، وكان البحر والبر والتلال والسهول كلها ثلوج حتى السماء كان لونها ابيض وكان المكان المحيط بنا غاية في الجمال ، وشعرت بسعادة غامرة رغم البرودة الشديدة وانا اقف على اكبر قالب ثلج في العالم حجمه حجم القارة القطبية الجنوبية وعمقه يصل الى اكثر من الف متر .

ومن الظواهر والمواقف الغريبة او الصعبة التي عايشتها خلال وجودي في القارة القطبية المتجمدة الجنوبية ، في المعسكر الذي

خلالها العديد من عينات النباتات والصخور لدراستها .

اما عن الطعام فيقول عنه : كنا نتناول وجبات الفطور والغداء والعشاء يوميا ، كما كنا نقوم بتقطيع الثلج الى مكعبات صغيرة ونقوم باذابتها واستخدامها كميها للشرب ، وكان علينا شرب كثير من السوائل حتى لا نصاب بالجفاف ونتجمد ، كما كنا نحرص على تناول قطع من الشيكولاته لتمدنا بسعرات حرارية عالية تعيننا على مقاومة البرودة الشديدة . وبالنسبة للملابس فقد كنت ارتدي مع زملائي اعضاء الرحلة ملابس عازلة من عدة طبقات ، وهي ملابس خاصة لاتقاء شدة البرودة ودرجات الحرارة المنخفضة ، وكانت تلك الملابس تسمح بخروج بخار وحرارة الجسم ولا تسمح بدخول البرودة أو الاحساس بها ، في حين كنا ننام يوميا بمعدل ٦ ساعات في خيام



جليد أزرق في خليج جونز بالقطب الجنوبي ، وهو عبارة عن تراكم للوج مضغوطة تكون طبقة جليدية صلبة وعادة ما يتكون هذا الجليد بجانب القمم والجيال بالقطب المتجمد .

وكذلك ليلها ، وفي هذا الموقع لو وقفت ودرت حول نفسك فكأنك تدور حول العالم ، وتقف فيها ابرة البوصلة المغناطيسية على رأسها ولا يكون لها اي اتجاه . اما سبب توجهنا الى ذلك الموقع فلالتقاء بأعضاء فريق البعثة المشارك في الرحلة الذي وصل قبلنا الى المعسكر تزجنا . وعند تجمعهم هناك رفع كل منهم علم دولته في ذلك الموقع احتفالا بهذه المناسبة . وهذا ما فعله الدكتور ابراهيم عالم والدكتور مصطفى معمر كأول سعوديين وعربيين مسلمين يصلان الى القطب الجنوبي الجغرافي الذي يندر ان يوجد به احد من البشر ، مع ان تلك المنطقة كما يبين لنا الدكتور عالم : زاخرة بالاحياء مثل حيوانات الفقمة وطيور البطريق وانواع من الاسماك تعيش تحت طبقات الماء المتجمد .



تعيش حيوانات الفقمة من نوع مكوارى على شكل جماعات في الجزر القطبية الجنوبية .

بعد ذلك عاد الفريق العلمي السعودي بطائرتهم الصغيرة - التي أقلتهم الى هناك - الى معسكر « باتريوت هلز » ، حيث غادروا بطائرتهم القديمة نفسها عائدين الى مدينة « بونتارينس » بتشيلي ، استعدادا للقيام برحلة اخرى الى القطب المتجمد الجنوبي عن طريق سفينة شراعية - هذه المرة - وقد استغرقت اسبوعا وصلوا فيها مشارف القارة القطبية المتجمدة الجنوبية حيث عبروا ممر (دريك البحري) ولم تكن رحلتهم هذه اقل مفاجأة لهم او مخاطرة أو مشقة ، فقد كان ذلك الممر البحري من اسوأ البحار في العالم ، من حيث شدة الامواج ، والرياح فيه ، ومع هذا فقد مضى الدكتور عالم في اجراء ابجائه وتجاربه

المرحلة الرابعة : بعد ان قضى الفريق العلمي السعودي اربعين يوما في معسكرهم بـ « باتريوت هلز » توجهوا بطائرة صغيرة مروحية ذات زلاجات في التاسع من شهر يناير ١٩٩٠م الى القطب الجنوبي الجغرافي ، الذي كان يبعد عن معسكرهم الف كيلومترا ، وكانت مدة رحلتهم الجوية هذه المرة اربع ساعات . وعن هذا الموقع وسبب توجههم اليه يقول الدكتور ابراهيم عالم :

ان هذا الموقع هو اقصى نقطة يمكن الوصول اليها جنوبا ، وتعرف بمحور الارض ، وهي النقطة التي تدور حولها الارض والمكان الذي تلتقي فيه خطوط الطول جميعا ، وفيها ايضا تشرق الشمس وتغرب مرة واحدة في السنة ، حيث ان نهارها يستمر ستة اشهر

بالمعسكر على الارض في اكياس نوم مزدوجة توفر لنا الدفء والراحة خلال النوم . وذكر لنا انهم واجهوا ظروفا مناخية قاسية بسبب شدة العواصف وسقوط ثلوج فاقت كل ما كانوا يتخيلون ، مما اضطرهم الى لزوم معسكرهم لعدة ايام متوالية بسبب شدة العواصف الثلجية التي وصلت سرعتها الى ٦٠ عقدة في الساعة وعندما وصل اعضاء البعثة القطب المتجمد الجنوبي في الحادي عشر من ديسمبر ١٩٩٠م بعثوا برسالة الى رؤساء دولهم اكدوا فيها على اهمية المعاهدة القطبية الدولية التي كرسست القارة القطبية المتجمدة الجنوبية كمحافظة خالية من الحدود السياسية وتكريسها للبحث العلمي والمحافظة عليها ، كما دعوا في رسالتهم الى السلام العالمي والتعاون الدولي .



العلمية طوال الرحلة وكان ينتقل الى بعض الجزر والممرات البحرية عن طريق قارب مطاطي عندما كانت السفينة تمر بمحاذاتها ، وقد اجري دراسة علمية عن الحياة في القطب المتجمد الجنوبي ودرس الكثير من الظواهر البيئية هناك كظاهرة ثقب الاوزون ، كما جمع عينات مختلفة من المياه والتربة والصخور والنباتات وعظام الحوت من اماكن متعددة لدراستها وتحليلها فيما بعد .

وذكر الدكتور عالم لنا ان المعروف علميا عن القارتين المتجمدتين الجنوبية والشمالية انهما تعدان اعلى كتلتين حيويتين على الكرة الارضية ، حيث انهما تزخران بانواع متعددة من اشكال الحياة .

ومن جملة المخاطر والصعاب التي تعرضوا لها خلال اجارهم بالسفينة الشراعية تسرب الديزل داخل السفينة وكانوا معرضين في أية لحظة للحريق ، كما ارتطمت سفينتهم بجبل جليدي لم يلاحظوه بسبب شدة الرياح وارتفاع الامواج ، وقد فقدوا بسبب ذلك الارتطام جزءا كبيرا من اسفل السفينة يزن طنين وكان عبارة عن لوح يجمع الانحراف بالسفينة ، ومع هذا لم يسبب ذلك تسربا للمياه داخل السفينة والاعرقوا جميعا وخلال رحلتهم بالسفينة ، دخلت السفينة في اثناء سيرها فوهة بركان حي تحت البحر في جزيرة (دي سكشن) وكانت المنطقة كلها باردة ما عدا هذه الجزيرة التي كانت المياه فوق البركان تغلي وتبخر وكانوا يشاهدون بخار الماء يتصاعد على الاطراف ، وخلال وجودهم في تلك المنطقة هبت عليهم رياح شديدة ، لم تمكن ريان السفينة من الخروج من تلك المنطقة ، وصارت السفينة تدور لمدة يوم كامل حتى هدأت الرياح وتمكنوا من الخروج ومواصلة الرحلة التي شاهدوا فيها الكثير من الحيوانات التي تعيش في مستوطنات على بعض الجزر ومنها الفقمه وطيور البحر والبطاريق ، كما استمتعوا بمشاهدة المناظر الرائعة للجبال الجليدية الكثيرة المتعددة الاشكال .

المرحلة الخامسة : وهي المرحلة الاخيرة للرحلة حيث توجهت السفينة من هناك الى استراليا مختنمة رحلتهم الى القطب المتجمد الجنوبي حيث قام الدكتور ابراهيم عالم مع بقية اعضاء البعثة الاستكشافية للقارة المتجمدة الجنوبية بجولة على العديد من عواصم العالم ، حيث اجريت لهم الكثير من الاستقبالات الرسمية

الدكتور ابراهيم عالم يتبادل التحية مع ريان سفينة كاسحة الانغام حيث سجل اسمه في سجل السفينة .

جدوى تنظيم رحلات قادمة سياحية وتجارية وعمل خط بحري كمر شمالي شرقي مع اليابان .

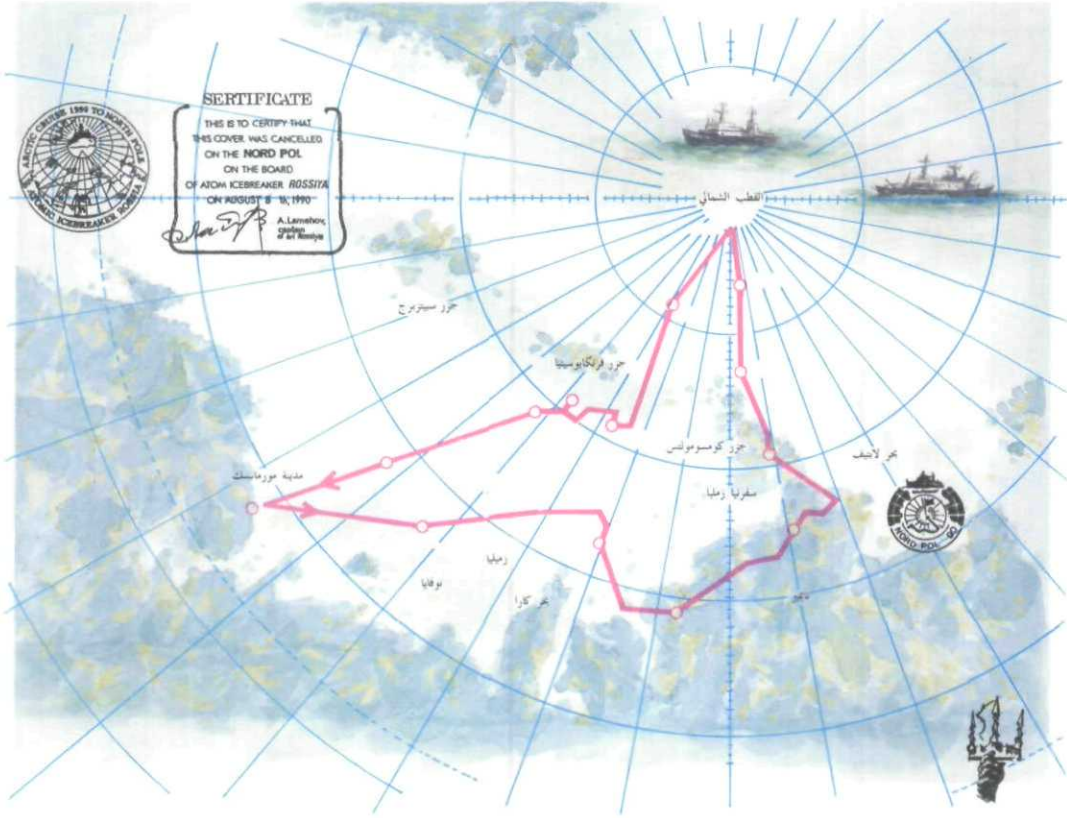
وللاشتراك في هذه الرحلة قام الدكتور عالم برحلة مستعجلة ليلحق بالرحلة قبل مغادرتها من الاتحاد السوفيتي حيث سافر الى سويسرا ثم فنلندا ثم الى مدينة مورمانسك السوفيتية التي تقع على خط عرض ٧٠ درجة في الشمال لينضم الى اعضاء الرحلة . التي تبدأ في ٣١ يوليو ١٩٩٠ م . وعن السفينة يقول الدكتور ابراهيم عالم : كانت السفينة حديثة قياسا بالسفينة التي ابخرنا بها في رحلتنا الأولى الى القارة القطبية الجنوبية ، وكانت السفينة نووية ويبلغ طولها ١٧٠ مترا وارتفاعها ٦٠ مترا فيما يصل الغاطس السفلي للسفينة الى ١٢ مترا ، وكانت السفينة مجهزة بكل الاحتياجات ووسائل الراحة للمسافرين بالاضافة الى طائرة عمودية للاستكشاف ، كما كانت ذات قدرات قوية للحركة عبر الجليد وتكسره ، كما كانت محركاتها قوية جدا وتستطيع بطريقة ميكانيكية الميلان نحو اليمين أو الشمال لتكسير اقوى جليد يصادفها وكذلك اخراج فقاقيع هوائية من اسفل وجوانب السفينة لتسهيل مرورها بين الثلوج . وبالرغم من الثلوج الضخمة التي واجهت السفينة كانت تسير بنا بشكل طبيعي بمعدل ٢٠ عقدة في الساعة ، وكانت الطائرة العمودية بالسفينة تقوم باستمرار برحلات استكشافية لتحديد افضل واسهل مسار للسفينة بين الثلوج ، كما كانت السفينة تستعين بصور الاقمار الصناعية للغرض نفسه .

والاحتفالات الشعبية احتفاء بهم وتبنته لهم على اكمال رحلتهم وتحقيق كل اهدافها بنجاح ، وعاد الدكتور ابراهيم عالم الى المملكة العربية السعودية وحظي بكل ترحيب وتلقى الكثير من التأييد والتشجيع من مختلف المستويات ، بعد ان قضى حوالي احد عشر شهرا كانت مدة الرحلة منذ مغادرته المملكة .

رحلة القطب المتجمد الشمالي

يقول لنا الدكتور ابراهيم عالم : بعد اربعة شهور من عودتي من الرحلة الأولى ، دعيت المملكة العربية السعودية للمشاركة في رحلة علمية الى القطب المتجمد الشمالي ، ضمن فريق دولي يمثل - بالاضافة الى المملكة - كندا واستراليا والمانيا وسويسرا وفنلندا وفرنسا والولايات المتحدة الامريكية والاتحاد السوفيتي عن طريق سفينة كاسحة ثلوج سوفيتية ضخمة . وكانت الدعوة موجهة من شركة المانية تدعى (كولر شفن كونستلن) وقد وقع الاختيار علي للمشاركة في هذه الرحلة وتمثيل المملكة فيها نتيجة ما اكتسبته من خبرات خلال مشاركتي في الرحلة الأولى التي قمت بها الى القطب المتجمد الجنوبي .

وكان هدف هذه الرحلة اجتماع عدد من المهتمين بالمناطق القطبية في لقاءات واجتماعات علمية على ظهر السفينة خلال رحلتها الى القطب المتجمد الشمالي اضافة الى تسليط الاضواء اعلاميا وسياحيا للراغبين الوصول الى القطب المتجمد الشمالي ومعرفة



خط سير سفينة كاسحة الثلوج الى القطب الشمالي .

عن القطب المتجمد الشمالي قائلًا : بوصولنا هناك نكون قد وصلنا الى ابعد نقطة في الشمال . وفي القطب الشمالي ايضا تشرق الشمس مرة في العام ويستمر اشراقها ستة اشهر وبعدها يستمر الليل فيه ستة اشهر ، ولو درنا حول انفسنا نكون قد درنا حول العالم . بعد ذلك قطعنا رحلة العودة بالسفينة من حين رحلتنا الى القطب المتجمد الشمالي من حيث بدأنا في مدينة مورمانسك السوفيتية ، التي استمرت ستة عشر يوما ، حيث عدت الى المملكة العربية السعودية مختتمًا رحلتين عجيبتين وصلت فيهما الى ابعد نقطتين على سطح الكرة الارضية تعرفت - من خلالهما - على الكثير من الحقائق والمعلومات ، كما زدت من حصيلتي العلمية والعملية ورفعت خلالهما كلمة (لا اله الا الله محمد رسول الله) المكتوبة على علم المملكة الأخضر الذي رافقني بكل فخر واعتزاز في الرحلتين ورفعته في القطبين المتجمدين □ (صور الرحلتين من مجموعة الدكتور ابراهيم عالم)

المتجمد الجنوبي ، كما اننا لم نشاهد جبالا ثلجية هائلة في القطب المتجمد الشمالي . وبعد مرور ستة ايام من رحلتنا كان الجليد يزداد ولم نكن نرى غير ثلوج تبيض بنا لا يعيش فيها أي حيوان كما كانت درجات الحرارة تنخفض بشكل واضح . ووصلت السفينة القطب المتجمد الشمالي في ٨ اغسطس ١٩٩٠ ، حيث أقيم احتفال على مسطح ثلجي يقع على خط عرض ٩٠ درجة بهذه المناسبة ، رفعت خلاله اعلام الدول المشاركة في الرحلة . وقال لنا الدكتور عالم : انه حرص ايضا هناك على تأدية الصلاة ورفع اسم الله سبحانه وتعالى ، لأول مرة ، في تلك الجاهل النائية ، وأنشد السلام الوطني للمملكة خلال حفل رفع الاعلام وذكر لنا ان فرحته وسعادته بالوصول الى القطب الشمالي لا تقبل عن سعادته وسروره بالوصول الى القطب الجنوبي . وحمد الله تعالى الذي استطاع ، بفضل منه ثم بدعم الجهات المعنية في المملكة ، الوصول الى ابعد نقطتين على الكرة الارضية . ونعود لرحلة الدكتور عالم الذي يحدثنا

وعن مشاركة الدكتور ابراهيم عالم في هذه الرحلة وبرنامجها اليومي على ظهر السفينة قال لنا : كنت اشارك في المحاضرات واللقاءات العلمية التي كانت تنظم على ظهر السفينة كل يوم وتختص بالقطب الشمالي والجنوبي وقد أقيمت محاضرة بين المشاركين في الرحلة من علماء ومهتمين بقضايا القطبين المتجمدين تحدثت خلالها عن تجاربي ومشاهداتي في رحلتي العلمية الأولى الى القطب الجنوبي ، وكان بعض المشاركين في هذه الرحلة يجري بعض التجارب العلمية ، كما تمكنت من جمع بعض عينات الصخور والنباتات الموجودة هناك وكانت درجة الحرارة تنخفض كلما اتجهنا شمالا نحو القطب ، وكنا جميعا حذرين جدا خلال جولتنا الاستكشافية من مواجهة الدببة القطبية المتوحشة التي تعيش في الجزر التي شاهدها في طريقنا نحو القطب الشمالي ، وفي طريقنا مررنا بمواقع جزر صغيرة اختفت تماما بفعل ذوبان الجليد بالرغم من ان حجم الجليد الذي شاهدها في القطب المتجمد الشمالي لا يوازي حجم الجليد الذي شاهدها في القطب

«الآنضأ على ما لم يستحيل»

للأديبة: جميلة ياسين فطاني

بقلم: الأستاذ أحمد محمود مبارك - مصر

المضامين الموضوعية للقصص بما يحقق التلاؤم الذي ينأى عن الغموض ويتخلص في الوقت نفسه من سطحية المباشرة . فثمة بساطة في معالجة بعض القصص لكنها لا تسقط في هوة التقرير الجاف ، وثمة مزج بين بعض الأساليب التعبيرية والبنائية الحديثة كالتداعي واللجوء الى المونولوجات وتيار الوعي وتشابك الأزمنة لكن بما لا يؤدي الى الغموض وتمزق خيوط العمل القصصي .

وتستوقفنا القصة الأولى من قصص هذه المجموعة وهي بعنوان « اللحظة المنتظرة » وهي لقطة قصصية اجتماعية نفسية ذكية نجحت الكاتبة في طرحها وتفجير أبعادها من خلال ثراء تعبيرى وفني . تطرح الكاتبة ما يدور بأعماق زوجة سعيدة بحياتها الزوجية . غير ان شعورا طاغيا بالرغبة في الكتابة يفاجئها بعد مرور ما يقرب من ربع قرن على زواجها .. فالزوجة كما يبدو من الاشارات غير المباشرة في القصة . لها تجارب في الكتابة الادبية سابقة على زواجها . وقد كانت الرغبة في الكتابة تعاودها بعد زواجها بين الفينة والاخرى . غير ان تلك الرغبات السابقة في العودة للكتابة كانت تظل حبيسة وجدانها ، اذ كانت « تسعى الى القلم لكنه يتوقف فجأة . شيء ما يقيد خطواته . شيء ما لا تعرف ما هو ؟ وليتها تعرف » . بيد انها امام تلك الرغبة الجديدة الطاغية في العودة للكتابة التي اعترتها بعد ما يقرب من ربع قرن من زواجها في لحظة صفاء ذهني وشحن فكري . وجدت القلم ينساب معبرا عن الافكار والصور وكانت تلك هي « اللحظة المنتظرة » .

الانتقاد على المستحيل هي المجموعة القصصية الأولى للاستاذة جميلة ياسين فطاني . وقد صدرت عن نادي الطائف الادبي عام ١٤١٠هـ - ١٩٩٠م . والكاتبة عرفت في الاوساط الادبية والثقافية بالملكة العربية السعودية قبل نشر هذه المجموعة القصصية كشاعرة وصحافية وكاتبة للمقال الادبي والاجتماعي ، فقد سبق لها - وهي حاصلة على بكالوريوس في الآداب تخصص لغة عربية من جامعة الملك سعود بالرياض عام ١٤٠٠هـ - المشاركة في التحرير بالقسم الصحافي النسائي بجريدة الرياض (الموسوعة الثقافية الشاملة للمملكة العربية السعودية - الجزء الأول - معجم الادباء والكتاب) . وقد انعكست سماتها الشاعرة وطبيعة عملها الصحافي الاجتماعي السابق على ما تضمنته مجموعتها القصصية التي نحن بصدددها فيما يتعلق بالمعالجة اللغوية وفي التقاطها للموضوعات والصور الاجتماعية التي تشكل جوهرها لأغلب قصص المجموعة ، اذ تنسم اغلب قصصها بمنهج واقعي اجتماعي . فهي لا تنهج منهج الواقعية في مفهومها الحيادي الجاف وانما تزوج بين سمات « الرومانسية » وبين ملامح الاتجاه الاجتماعي الواقعي ، بما يكسب معالجاتها الفنية قدرا كبيرا من الدفء الوجداني الذي يجذب خيال القارئ ومشاعره وفكره معا .

وقد احتوت المجموعة على اثنتي عشرة قصة تنوعت من حيث البناء الفني واسلوب المعالجة غير ان الكاتبة قد نجحت الى حد كبير في التوفيق بين البناء الفني وبين

ولكن ما هو الموضوع الذي تمخضت عنه تلك اللحظة السعيدة المثمرة؟ انها خيوط لأقصوصة اجتماعية سعيدة بدأت منذ بداية سنواتها الأربع عشرة « وهي تخطر في ثوب الزفاف الابيض وقلبا الغض يتأمل الحب والفرح مع انسان اختاره القدر ليكون نصيبها ، رفيق عمرها » . ومضت « ريم » وهي الشخصية المحورية للقصة ترسم سنوات حياتها على الورق بدءا من هذا اليوم البهيج . وتبدو صورة الزوج من خلال التدايعيات مشرقة متحضرة « تذكرته وهو يحمل لها دواوين الشعر وكتب النقد والادب ووردة بيضاء تزين بها شعرها ويتنفس هو عبيرها . تذكرته والدمعة الفرحة تعانق مقلتيه وهو يرى اسمها بين الناجحات . تذكرت فرحته بكل كلمة كانت تكتبها مقالة أو قصة يراها مذيبة باسمها في احدى الصحف . » وتتنامى القصة من خلال التدايعيات والتشابك الزمني لنلمح دفاعا من الكاتبة عن الزوج العربي - الذي كم تجنت عليه بعض الكاتبات العربيات ووصفته بالتخلف والانانية في معاملة الزوجة . ويتجلى ذلك الدفاع حين تبلورت نهاية القصة في موقف الزوج الذي عبر عن رد فعله في عودة زوجته « ريم » للكتابة . وقد رسمت المؤلفة هذا الموقف رسما وجدانيا ثريا . حيث استيقظ الزوج وهو يتفحص الساعة المضيفة امامه ليفاجأ بزوجه مستيقظة فتهمس له :

- ما بك يا حبيبي ؟ ما الذي أيقظك ؟ آسفة هل ازعجك هذا الضوء ؟
- لا . ولكن هل أيقظتك الصغيرة ؟ أَرْضَعْتَهَا وبدلت ملابسها ؟ اذن عاودي النوم اعانك الله .
- نعم يا حبيبي . ولكن لدي مفاجأة .. لن تصدق .
- ماذا مفاجأة في هذا الليل ؟ خيرا ان شاء الله .
- لقد كتبت هل تصدق ؟ اكتملت القصة . لقد تخطيت الحاجز وكتبت .

والغزيرت عينا الزوج بالدموع واحتضن زوجته بخنان بالغ واحتضن معها الاوراق التي كتبت فيها وهو يقول : « كنت أحسن ان هذه اللحظة لا بد ان تأتي . الحمد لله اخيرا عدت الى الكتابة » . ولا شك ان في هذه النهاية التي اختارتها المؤلفة لقصتها دفاعا واضحا جليا عن الزوج العربي الذي كم تعرض لافتراء بعض الكاتبات والكتاب العرب في معالجاتهم القصصية الاجتماعية .

وقريبا من الروح الاجتماعية الانسانية ذات البعد النفسي التي عاجلت بها المؤلفة قصتها السابقة . وبالقدر نفسه من التوفيق بين اسلوب البناء المعتمد على التدايعيات والمونولوجات الداخلية يكون الحال في قصة « بيت

الصفاء » وهي قصة تمتاز بلغة شفافة انيقة على قدر كبير من الشاعرية تأخذ بلب القاريء وتركيزه من بدايتها لنهايتها خاصة انها تعالج موقف ام وجدة ، اعترتها لحظات قاسية شعرت خلالها بالوحدة ، وهي تعيش مع زوجها في الدار التي كانت ذات يوم « بيت الصفاء » ، بعد ان خلت الدار عليها وزوجها وتزوج اولادها وبناتها . وصمت في دارها الهاتف والباب « كأنما تقطعت الاسلاك الممتدة بين الكهرباء والجرس القابع على يمينه . » ماذا يعني ان ينشغل عنها جابر أو ناجية أو عبدالرحمن أو فاتن أو عبدالمجيد . شعرت برعشة تسري في جسدها وهي تذكره . احست بالجرح العميق يتفتح مرة اخرى .

مر عامان ونصف لم تره على الرغم من ان سكنه لا يبعد عن مكة كثيرا . دائما هي التي تبحث عنه وتتصل به . دائما هي تنتظر وعوده . أيعقل ان ينشغل كل هذه المدة ؟ ألا يشتاق اليها ؟ لحنانها ؟ ألا يشتاق ان يرى طفولته الحلوة المرحة وشبابه الزاهي في عينها وصوتها ؟ بين جدران البيت ودروب الحي الذي احتضن اماله عمرا . لا بأس سأتصل به في البيت . « وتدير الأم قرص الهاتف لتفاجأ بالخدمة تخبرها بسفر ابنها عبدالمجيد هو واسرته . دون ان تعرف الخدمة وجهته . وتعاود الام النظر في ساعة الحائط والاستغراق في التدايعيات محاولة منها لكسر حدة الملل والضيق اللذين ألما بها . فتذكر طفولة اولادها وبناتها وشبابها وشباب زوجها « ابو جابر » وايام الدفء والصفاء . « قبل ثلاثين عاما كانت شابة يتباهى الجمال والعنفوان في قسما وجهها .. وهذا البيت لطالما اضيئت كهرباء الامسيات البديعة فيه وامتدت موائد الطعام واستقبل الناس . كان لا يخلو من زائر من الاهل والجيران .. وهم كانوا اطفالا يضحج بضحكهم وبكائهم البيت . وكبروا ... »

وهكذا تفجر المؤلفة ما بأعماق الأم من مشاعر مستثمرة لحظة شعورها بالوحدة الناجمة عن خلو بيت الصفاء من اولادها وبناتها بعد ان كبروا وتزوجوا استثمارا فنيا نفسيا جيدا ينطوي وبغير مباشرة على نقد اجتماعي لما طرأ على المجتمع العربي من تغيرات اجتماعية واقتصادية اثرت على اجل واسمى واجمل ما يتمتع به المجتمع العربي من ترابط عائلي . داعية في الوقت نفسه الى العودة لتلك الشيم والقيم العربية والاسلامية النبيلة المتمثلة في التراحم والتواد والترابط العائلي . ونبد ما خلفته الحياة المادية الجديدة من اثار اجتماعية لا تتفق مع قيمنا . ولا يحول دون ذلك الهدف من القصة - تلك النهاية السعيدة التي اتمت بها الكاتبة قصتها . اذ فوجئت الام وهي في حالة من الملل والضجر والشعور بالوحدة . بجرس الباب يدق وان ابنها

عبدالمجيد بالباب . فتلك نهاية ذكية رقيقة خففت من حدة الألم الذي يعترى القارئ في تفاعله مع مشاعر مثل هذه الأم .. غير انها لم تؤثر على المشكلة التي ارادت الكتابة ابرازها ولا الهدف الذي تسعى اليه من خلال هذه القصة . وفي قصة « الانتصار على المستحيل » التي اتخذتها الكاتبة عنوانا لمجموعتها تتشابك الازمنة اكثر وتتمسك اللغة ويتكثف التعبير التصويري الجيد وتطول فترات التداخي التي تقطعها المؤلفة بالوصف أو التعليق المقتضب ثم لا تلبث التداخيات ان تعود الى شخصية القصة المحورية . غير ان الملاحظ على هذه القصة انها تفتقد الحدث المتنامي رغم التداخيات والمونولوجات الداخلية التي تشير الى ان الشخصية المحورية في القصة « وفاء » تعاني من حالة غدر وخيانة ارتكبتها في حقها صديقة عمرها « رانية » وان « وفاء » لم تكن تتصور ان الرباط المعنوي الذي يربطها بصديقتها يمكن ان يتمزق فذاك هو « المستحيل » الذي انتصرت عليه بتدوين رسالة لصديقتها الغادرة تخترق بها جدران المستحيل . غير ان القصة من خلال التداخيات والمونولوجات لم تفسح عن وقائع الغدر والخيانة التي ارتكبتها الصديقة « رانية » في حق صديقتها « وفاء » ومن ثم يمكن القول بأننا لسنا بصدد قصة حدث وانما نحن بصدد لقطة نفسية تشكل صورة قصصية زاخرة بالعديد من التعبيرات التصويرية الشعرية التي تضمنتها المونولوجات الداخلية مثل « فشلت باقات الورد ان تجذب بعبرها أنفاس ودك . فشلت الشمس ان تنير احساسك بدفقتها في ربيع العمر . كلها هباء . تلك المحبة التي جعلت من شراييني دروبا لك تخالين فيها كما تشائين . احببتك سحابة عقيما ظننت انها ديمة خير ومحبة .. »

وفي

قصة « الرداء الاسود » يختلف اسلوب المعالجة عن القصص السابقة حيث يعتمد اساسا على « الحكيم » فلا تترك المؤلفة الاحداث تبرز من خلال التداخيات والمونولوجات وانما تتدخل المؤلفة لتروي وتصف . وتعتمد القصة على مواجهة بين الوعي الديني لدى « صفاء » وهي فتاة توفيت والدتها وبين عادة خاطئة سيطرت على عمتها . اذ ترفض الفتاة التي تسيطر عليها حالة من الحزن الشديد نتجت عن وفاة امها ان تمثل لأمر العمة التي تطالبها بأن ترتدي الرداء الاسود لتستقبل به المعزيات . فتصر الفتاة الحزينة الواعية على ارتداء الثوب الاخضر . وتدور تلك المناقشة التي تنطوي على مواجهة بين وعي الفتاة الديني وبين تمسك العمة بعبادات خاطئة .

— ما هذا أجننت ؟ أخضر تستقبلين به المعزيات ؟ .
أسرعي وبدلي هذا الثوب .

— لا يا عمتي ، ليس حراما ان نحزن . تلك قلوبنا ومشاعرنا في يد الخالق لكن ليس السواد بدعة ولا يرضى الله ورسوله .

وتشتد المواجهة وتتنامي الأحداث من خلال الحكيم والحوار بين العمة وبين الفتاة وبين العمة وزوجها الذي ينتصر لموقف الفتاة وتنتهي المؤلفة القصة بهذا الحوار : « وربت عمها على كتفها بخنان ورقة وهو يقول : بارك الله فيك يا ابنتي . بيتي الان يفرح بقدمك ايها التقية البارة . ولكن هل مكثت مع عمته حتى يرضى الله عنها . انا خائف عليها حاولي يا ابنتي . حاولي ولن اخاف عليك ابدا . »

وتتنوع موضوعات بقية قصص المجموعة في اطار المنهج الواقعي الاجتماعي المطعم ببعض سمات الرومانسية مما لا يسمح المجال بعرضه على نحو مفصل . فتعالج قصة بين دمتين . موضوع تعليم الفتاة لتنفي في احداثها ما اشيع عن الاب العربي من جموده ووقوفه في وجه رغبة ابنته في اكمال تعليمها . فتذكر « احلام » في يوم حفل تخرجها من الجامعة ومن خلال التداخيات موقف والدها الذي شجعها على مواصلة تعليمها الجامعي . بعد ان ارجأ ذلك لعدة سنوات ثم منح ابنته الفرصة حينما وجد استعدادها ورغبتها في التعليم .

وقال

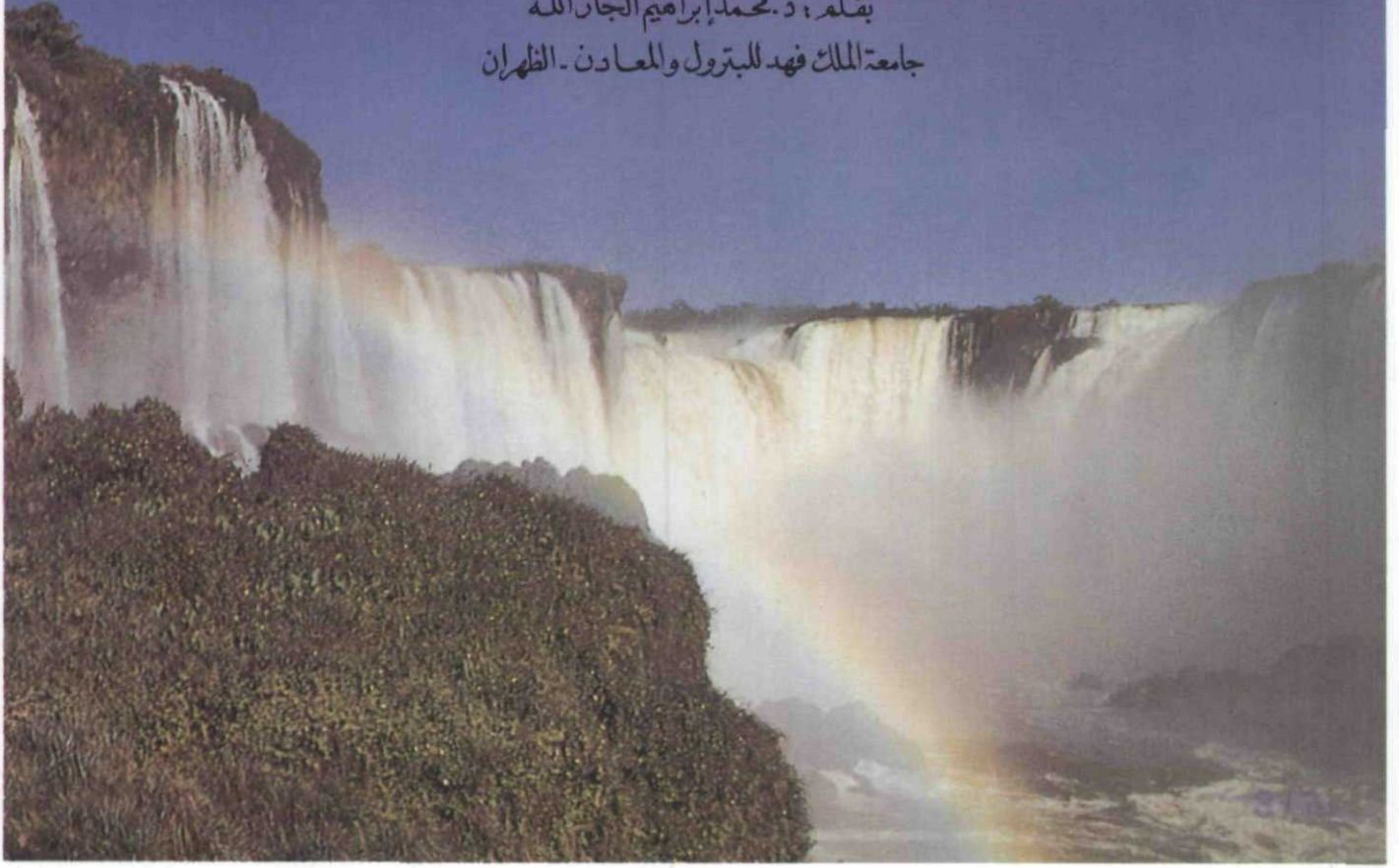
قصة « ولم لا اعذب مثلها » التفرقة في المعاملة من قبل الزوجات بين الابناء وبين ابناء الزوج من زوجة اخرى لتنتهي القصة الى دعوة غير مباشرة ذات منطلق اسلامي مضيء الى ضرورة اتباع العدل في المعاملة على الاقل في امور المعيشة . ورغم اننا بصدد قصة اجتماعية واقعية ذات هدف انساني ومنطلق ديني اصلاحي فانها زخرت الى جانب ذلك بكثير من التعبيرات التصويرية الشعرية الراقية المتوائمة مع الاحداث والتصاعد الانفعالي النفسي لدى شخوص القصة . ويتنامى ذلك في حديث الطفلة لوالدتها التي تفرق بينها وبين ابنة زوجها من زوجة اخرى وتقوم بتعذيبها :

— كلا يا اماه . ليس هذا الذي يدعوك لتعذيبها . انت تعذيبها لأن عصفورة اخرى اوجدتها في عشك . اما تخافين يا اماه ان تقذفني الرياح يوما الى عش آخر . »

ونتوقف عند هذا الحد مؤكداً على اننا بصدد مجموعة قصصية جيدة لكاتبة لها سميتها الخاصة واسلوبها المتميز في معالجتها القصصية المتفاعلة مع الواقع الاجتماعي . ولها رؤيتها الواضحة وهدفها السامي الذي يسعى الى السمو والاصلاح من خلال منظور اسلامي ومنطلقات دينية انسانية نبيلة □

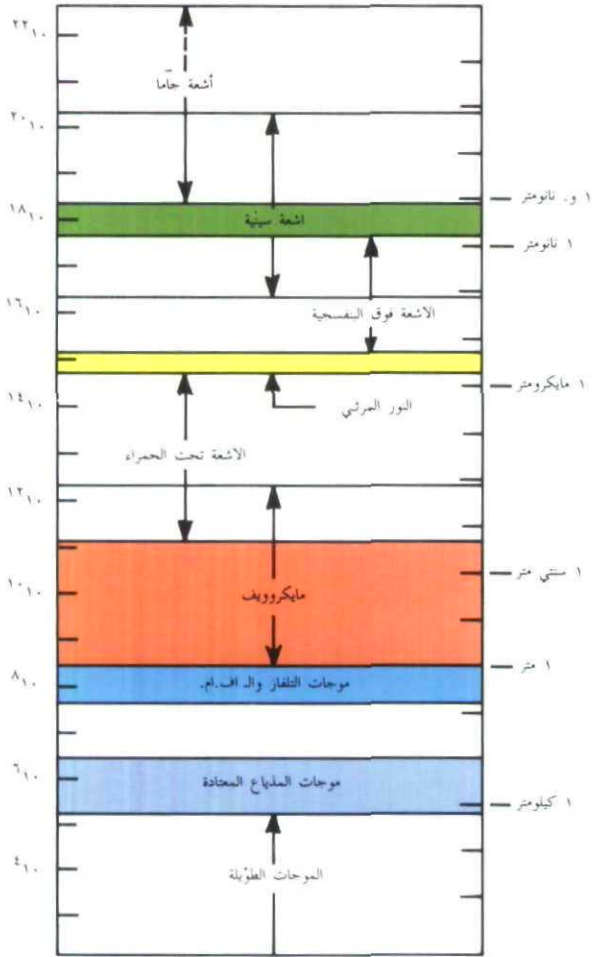
الموجات الكهرومغناطيسية

بقلم: د. محمد إبراهيم الجار الله
جامعة الملك فهد للبترول والمعادن - الظهران



والضوء يعد قطرة في محيط بالنسبة للموجات الكهرومغناطيسية غير المتناهية التي سميت بهذا الاسم نظراً لأنها تتكون من مجالين كهربائي ومغناطيسي متعامدين على بعضهما البعض. وعلى اتجاه انتشار الموجة . لذا فالموجات الكهرومغناطيسية هي من الموجات المستعرضة ، وهي تتحرك بسرعة عالية جداً . ففي الفراغ تبلغ سرعتها ثلاثمائة الف كيلومتر بالثانية ! ويستغرق وصول ضوء الشمس الى الأرض حوالي ثماني دقائق رغم البعد الشاسع بين الأرض والشمس الذي يبلغ حوالي مائة وخمسين مليون كيلومتراً اي حوالي أربعة الاف مرة ضعف متوسط محيط الكرة الأرضية !

الضوء هو اشهر الموجات الكهرومغناطيسية لما له من دور في حياتنا وحياة جميع الاحياء اذ بواسطته يتم الابصار ويقوم النبات بصنع الغذاء . والنور الابيض ، مثل نور الشمس ، يتكون من مزيج من الالوان هي البنفسجي والازرق والاحضر والاصفر والبرتقالي والاحمر . ولكل منها طول موجي وتردد يميزه عن غيره ويعطيه اللون الخاص به . ومن الجدير بالذكر ان استشعار العين للألوان المختلفة متباين ، فهي مثلاً أكثر تحسساً للونين الاصفر والاحضر منها للونين البنفسجي والاحمر كما هو موضح في الشكل (1) .



شكل (٢) الأطوال الموجية وترددات الأنواع المختلفة من الموجات الكهرومغناطيسية .

كذلك تتراوح أطوال الموجات تحت الحمراء بين (٧,٠) مايكرومتر وحتى (١) ملليمتر ويمكن توليد تلك الموجات بتسخين الأجسام الصلبة فتنتقل تلك الموجات بشكل طبيعي نتيجة لارتفاع درجة حرارتها . ولهذا فهي تسمى أيضا باسم الموجات الحرارية . وهذه الموجات تمتص بسهولة من قبل معظم المواد مؤدية الى تسخينها (أي رفع درجة حرارتها) ولهذا الموجات تطبيقات مدنية وعسكرية عديدة من ضمنها العلاج الفيزيائي والتصوير الليلي وكذلك الرؤية الليلية .

النور المرئي : هي الموجات الكهرومغناطيسية الأكثر شهرة كما أسلفنا حيث انها الموجات التي يمكن للعين ان تدركها وتبصر بواسطتها الأشياء . وهي تتولد من اعادة ترتيب الالكترونات في الذرات والجزيئات .

الأشعة فوق البنفسجية : تغطي الأطوال الموجية بين (٦٠) نانومتراً وحتى (٣٨٠) نانومتراً وتعد الشمس من المصادر المهمة لهذه الموجات ، ويقوم الغلاف الجوي للأرض بامتصاص معظم الأشعة فوق البنفسجية القادمة من الشمس وذلك بواسطة طبقة الأوزون . وهذا من لطف

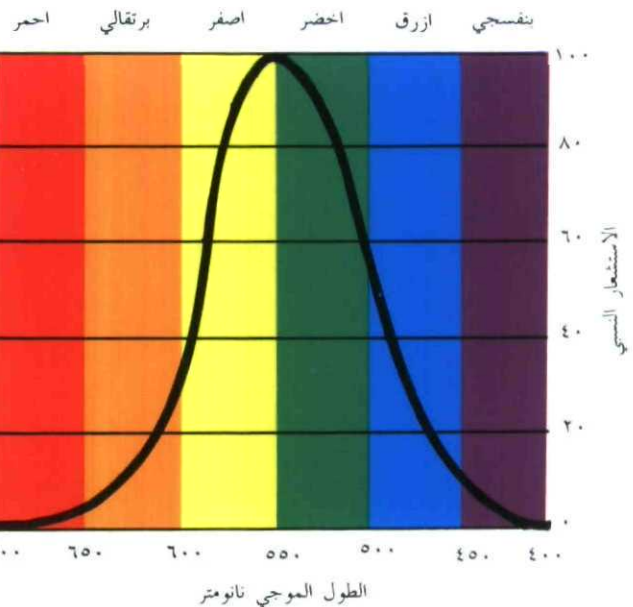
الشكل (٢) يوضح الأطوال الموجية وترددات الأنواع المختلفة من الموجات الكهرومغناطيسية . وفيما يلي شرح موجز لهذه الأنواع وتطبيقاتها ابتداء من الأطوال الموجية الكبيرة وانتهاء بالصغيرة . ولا بد من الإشارة الى ان الموجات متداخلة ولا توجد بينها حدود واضحة ، ولكن الموجات جميعها يمكن توليدها بتسريع الشحنات الكهربائية .

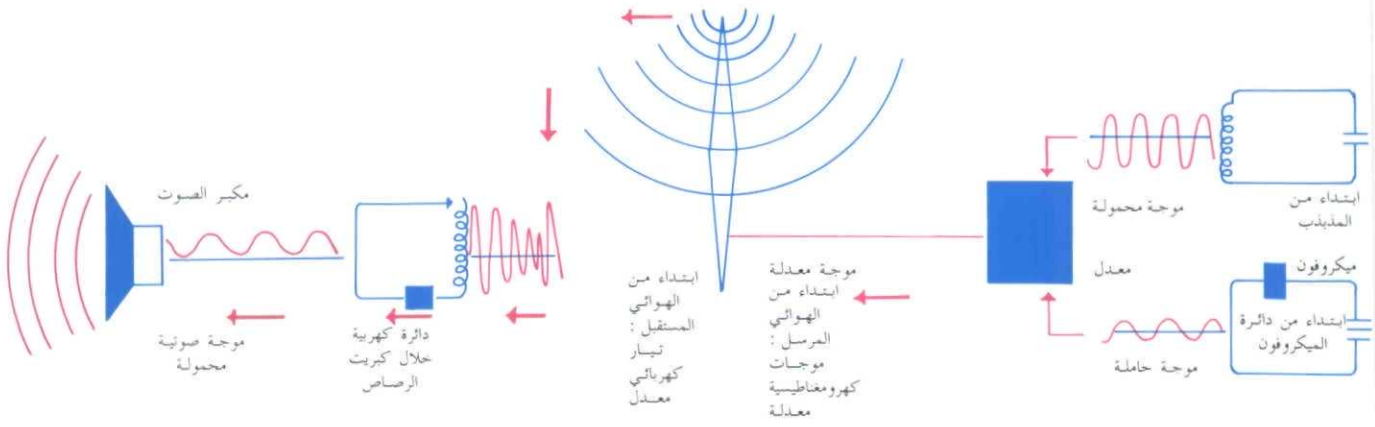
موجات البث الاذاعي

تتراوح اطوالها الموجية بين الامتار ومئات الامتار وهي التي تستخدم في انظمة الاتصالات كالمذياع والتلفاز . وعادة ما يكتب على اجهزة المذياع الأطوال الموجية وتردداتها وذلك لاستلام الاذاعات المختلفة حيث ان كل اذاعة تبث بأطوال موجية معينة . فالموجات القصيرة أطوالها الموجية تقدر بالامتار . أما المتوسطة فتقدر أطوالها الموجية ببضع عشرات من الامتار .

وتتراوح اطوال موجات المايكروويف بين (١) ملليمتر و (٣٠٠) ملليمتر . وهي تستخدم في انظمة الرادار وفي الملاحظة الجوية وفي دراسة الصفات الذرية والجزيئية للمواد . وقد استفاد المهندسون من هذه الموجات في صنع المايكروويف الذي يستخدم في طهي وتسخين الطعام بسرعة حيث وفر على ربات البيوت الكثير من الوقت . ويرى العلماء ان بالامكان الاستفادة من اشعة الشمس في توليد الطاقة حيث تقوم محطات فضائية بتجميع موجات المايكروويف وارسالها الى الارض . ومن الجدير بالذكر ان الاقمار الصناعية تستخدم موجات المايكروويف في الاتصالات .

شكل (١) الاستشعار النسبي لعين الانسان للألوان المختلفة .





رسم بياني تفصيلي لارسال الالاسلكي

(٠,٠١) بيكومتر و (١٠٠) بيكومتر . وهي شديدة الاختراق للاجسام وتؤدي الى تلف شديد عند امتصاصها من قبل الانسجة الحية . لهذا ينبغي على العاملين بالقرب من هذه الاشعة الخطرة اخذ الحيطة والوقاية منها □

- (١) المليمتر = $\frac{1}{1000}$ من المتر (أي واحد من الالف من المتر) .
 والميكرومتر = $\frac{1}{1000000}$ من المتر (اي واحد من المليون من المتر) .
 والنانومتر = $\frac{1}{1000000000}$ من المتر (أي واحد من الألف المليون من المتر) .
 والبيكومتر = $\frac{1}{1000000000000}$ من المتر (أي واحد من المليون مليون من المتر) .

(٢) النظائر : بالرغم من احتواء جميع ذرات عنصر ما على العدد نفسه من البروتونات فانها قد تختلف في اعداد النيوترونات ، وهذا يعني ان العنصر الواحد له عدة انواع من الذرات التي لها الصفات الكيميائية نفسها ولكنها تختلف قليلا في اوزانها الذرية ، ان هذه الانماط المختلفة تدعى (النظائر) لذلك العنصر . والنظائر منتشرة انتشارا كبيرا في الطبيعة . وبعض نظائر العنصر الواحد مشع وبعضها غير مشع .

المصادر

- ١ — Physics for Scientists and Engineers 3rd Edition, 1990 by R.A. Serway.
- ٢ — University Physics, 1982 by Hudson and Nelson.
- ٣ — Fundamentals of Physics 3rd edition, 1988 by Halliday and Resnick.
- ٤ — The Physical world New Edition, 1979 by Keighley and McKIM.
- ٥ — المدخل الى الحماية الاشعاعية ، ١٤٠٥ هـ ، تأليف مارتن وهاربسون ، ترجمة د. محمد الجارالله ، ود. عادل الشويخ .

العزير الحكيم بديع السموات والارض حيث ان التعرض لجرعات كبيرة من تلك الموجات له تأثيرات ضارة على الانسان من ضمنها توليد سرطان الجلد وعدد من امراض العيون . وقد اثير اخيرا الكثير من الجدل حول امكان حدوث ثقب كبير في طبقة الاوزون المحيطة بالارض والحماية لها من الاشعة فوق البنفسجية نتيجة تسرب غاز الفريون وغيره من المواد الكيميائية ، ذات الشراهة العالية للأكسجين مثل مركبات الفلور والكلور والكربون ، الى هذه الطبقة عن طريق التلوث بعوادم الطائرات وغيرها من وسائل النقل وكذلك ما تنفثه مداخن المصانع الى الجو . وغاز الفريون يستخدم بشكل كبير في الصناعة وفي أجهزة التبريد مثل الثلاجات والمكيفات .

الاشعة السينية : وهي ايضا من الموجات الكهرومغناطيسية وتتراوح اطوالها الموجية من حوالي (٠,١) بيكومتر وحتى (١٠) نانومتر . وهذه الاشعة تستخدم بشكل واسع في الطب . فهي تستخدم في التشخيص وفي علاج بعض انواع الاورام السرطانية غير العميقة مثل سرطان الجلد . ومن المعروف ان هذه الاشعة تتلف الخلايا والانسجة الحية لذا ينبغي عدم التعرض الزائد لها . وتستخدم الاشعة السينية كذلك في دراسة التراكيب البلورية للذرات .

اشعة (جاما) : هي اشعة كهرومغناطيسية تنطلق من نوى الذرات المشعة مثل اليورانيوم والكاربون (١٤) ، ومن التفاعلات النووية ، ويوجد في الطبيعة ما يزيد على (٤٠) من النوى المشعة . كما يصنع المئات من النظائر المشعة في المفاعلات والمسرعات النووية نظرا لما لها من استخدامات تطبيقية وعلمية كبيرة . وتتراوح اطوالها الموجية بين

الدفاعية في الجسم التي يفوق حجم الجندي منها حجم أي فرد من الأعداء الكرويين بكثير .

الفيروسات المروغة

الفيروسات هي العدو الكروي الأنكى والأقوى . وهي أكثر أعداء الجسم خداعا ومراوغة . والفيروس ، من وجهة النظر العلمية ، لا يعد كائنا حيا بالمعنى الحقيقي ، فهو عبارة عن حزمة من المورثات (الجينات - Genes) مغلقة بالبروتين وتحمل تعليمات بالتناسخ . وهذا العدو الخفي ، حين يتسلل الى اي خلية بشرية ، فانه يستوطنها ، ويبدأ فوراً في املاء شروطه واصدار اوامره ، حيث يجبر الخلية البشرية المحتلة على توليد الآلاف من الفيروسات الجديدة المماثلة له في غضون ساعات قلائل . وبين عشية وضحاها ، تكون الخلية قد اثقلت بهذا الكم الفيروسي الهائل ، فتفجر مدمرة ذاتها ، وناشرة جيش الفيروسات الذي ولدته ليغزو الخلايا الأخرى الجاورة .

وتدخل الفيروسات الجسد عن طريق فتحاته . وإذا تمكن فيروس من اختراق الجهاز التنفسي مثلاً للإنسان ، فإن أول ما يصنعه هو البحث عن خلية تعوله وتأويه . والخلية تعيسة الحظ يجب ان تكون ذات مواصفات خاصة ، أهمها ان تكون ذات تنوعات تطابق في شكلها شكل الأعداد الموجودة على السطح الكروي للفيروس . وحيناً تتقابل الأعداد الفيروسية بمبتغاها من التنوعات الخلية البشرية ، فانها تتشابك معها كما تتشابك التروس في الساعة . وقبل ان تحاول خلايا الجسم الدفاعية فض هذا الاشتباك ، فان الفيروس يصنع « ثغرة » عبر غشاء الخلية ، ينفذ من خلالها الى داخل الخلية ليستقر ويعلن فوراً حربه الشرسة ضد قوى المناعة البشرية .

لكن الأمور لا تسير دائماً وفق ما يخطط له الفيروس ، فدون تحقيق مأربه الآف العراقيل ، وهناك قوات خاصة على اهمية الاستعداد للدفاع ومن حسن الحظ ، ان في جسم الإنسان حوالي مائة مليون مليون خلية دفاعية . ويبلغ عدد كرات الدم البيض - التي تشكل فيلقاً مميزاً من بين هذه الخلايا الدفاعية - نحو تريليون (اي مليون مليون) خلية .

يحاط جسم الإنسان بقدر هائل من أعداء غير منظورين يتربصون به الدوائر ، وينتظرون أية فرصة سائحة لمباغتته والانقضاض عليه ، لكن الخالق عز وجل ابدع خلق الإنسان فزوده بوسائل وادوات دفاعية يمكنها ان تصد أي هجوم لهؤلاء الأعداء . ولا تمر لحظة في حياة الإنسان دون ان تشهد ساحة جسده حرباً ضروساً بين خلايا الجسم المدافعة وبين الغزاة الذين لا يملون من الانقضاض وخوض القتال .

ومن الغريب ان الإنسان غالباً ما يكون في غفلة عما يجري داخله من عمليات قتالية ودفاعية ، بل ان آثار هذه العمليات لا يشعر بها الإنسان غالباً ، اذ ان وسائل دفاعه البيولوجية والكيميائية لديها من الامكانيات والطاقات ما يساعدها على احوال الهزيمة الساحقة بالأعداء . ويتم ذلك عادة بهدوء .

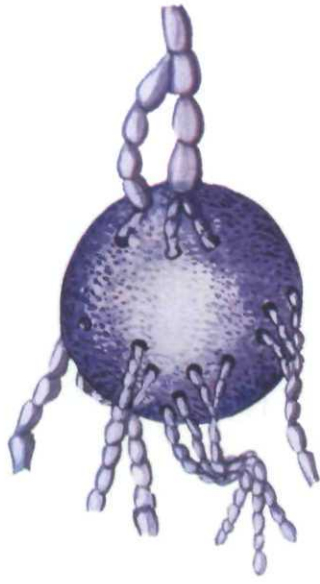
الأعداء الكرويون

ان جحافل الأعداء التي تربص بالجسد الإنساني وتنتهز الفرص للانقضاض عليه .. جميعها ، أو على الأقل : غالبيتها ، يتصف بشكل كروي . واذا كان فلاسفة الأبيق قد قالوا قديماً ان الشكل الكروي هو اكمل الاشكال ، فاننا نقول ايضاً ان هذا الشكل هو « افضح » الاشكال التي تهدد الجسم البشري . فالجراثيم والاوليات (البروتوزا Protozoa) والفطريات والفيروسات ذات اشكال كروية صغيرة . وتتجمع هذه القوى الكروية الشريرة على جلودنا وأغشيتنا في حشود هائلة . وهي لا تسأم من محاولة التسلل الى داخل اجسادنا . وحين تنجح في الوصول الى هذا الهدف فانها تلجأ الى كل وسائل الخداع والتويه والمراوغة . وفي بعض الاحياء ينجح الأعداء الكرويون في كسب الجولة الأولى من المعركة ، عن طريق المفاجأة غير المتوقعة . وفي مثل هذه الحالة ، يأخذ الأعداء المدافعين على حين غرة ، وأنذاك يحدث المرض !

ويبلغ الأعداء الكرويون من الحجم ما لا يمكن للإنسان تصوره ، ناهيك عن رؤيته . واذا رسمت نقطة صغيرة بقلمك الرصاص ، فان هذه النقطة يمكنها ان تحتوي على ما يزيد عن ٢٠٠ مليون عدو كروي ! وهذا الجيش الكثيف العدد ، الصغير الحجم ، يملك قدرات قتالية وفنوناً عسكرية متطورة تساعده على التغلب ، في بعض الظروف ، على الخلايا

عجائب الإبداع في وسائل الدفاع

بقلم: الاستاذ محمد عبدالقادر الفقي -الطهران



عقد لمفاوية

وتنقسم الخلايا التائية الموجودة في جسم الإنسان الى فصليتين ، هما :
الأولى : الخلايا التائية المساعدة (بكسر العين) . وهذه الفصيلة لا يحمل جنودها أي نوع من السلاح ، وإنما تقوم بارسال (طلقات اشارة كيميائية) الى افراد الفصيلة الاخرى وافراد الخلايا البائية ، وذلك طلبا لدرء العدوان وصدده .

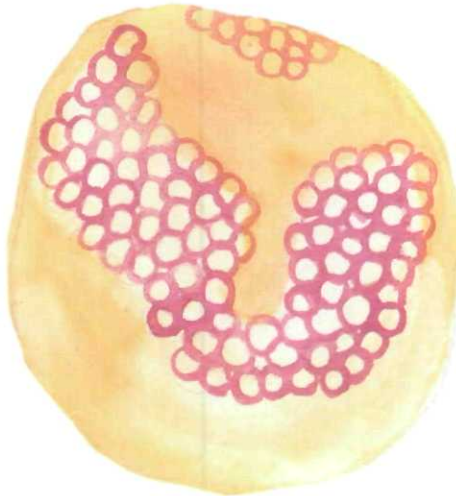
والثانية : الخلايا التائية القاتلة Killer T-cells . وهذه الفصيلة حين تتلقى اشارة الخلايا التائية المساعدة Helper T-cells ، فانها تبدأ في التكاثر بسرعة كبيرة . ويقوم جنود هذه الفصيلة بمهمة انتحارية بكل ما تحمل كلمة الانتحار من دلالات ومعان ، اذ يخترق افراد الفصيلة القاتلة اغشية الخلايا التي تسربت اليها الفيروسات وتبيدها ، بحيث لا تدع لها فرصة للتناسخ والتكاثر .

والى جانب الخلايا التائية القاتلة ، تقف الخلايا البائية مدافعة عن جسم الانسان . وتصل الاخيرة الى ساحة المعركة بناء على الدعوة التي وجهتها لها الخلايا التائية المساعدة . وتنتج الخلايا البائية اسلحة كيميائية تعرف بالاجسام المضادة Antibodies ، وتقوم جزئيات هذه الاجسام بالالتصاق بسطوح الاعداء الكرويين ، فنبطىء حركاتهم ، مما يجعل هذه الاعداء هدفا سهلا للخلايا الآكلة . وباستطاعة الخلايا البائية أن تقتل الاعداء ايضا . فالاجسام المضادة التي تنتجها هذه الخلايا يمكنها ان تلتحم مع الأنتيجينات

وإذا كانت الخلايا الآكلة تستطيع ان تحقق نصرا مؤزرا في حربها ضد الجراثيم كالبكتيريا والفطريات ، الا انها لا تستطيع ان تحرز مثل هذا النصر في حالة قتالها للفيروسات . لانها لا تملك السرعة الكافية للقضاء عليها والحيلولة دون وصولها الى الخلايا المجاورة ونقل العدوى اليها .

ومن الطبيعي ألا يقف القتال عند هذا الحد . فاذا كانت الخلايا الآكلة لا تستطيع ان تجهز على اعداء الجسم من الفيروسات بالصورة الملائمة والمرضية ، فان هناك خطوطا دفاعية اخرى يمكنها ان تتولى هذه المهمة الخاصة . وتحتاج قوات هذه الخطوط الى اجهزة اذار مبكر لاشعارها بالغزو الفيروسي حتى تعد عدتها للأمر . ويقوم بمهمة الأذار نوع خاص من الخلايا الآكلة ، اكبر حجما من النوع الذي سبق ان ذكرناه . وتسمى الخلية من هذا النوع باسم « الملتهمه - Macrophage » .

وتهاجم الملتهمه الفيروس ، وتنتزع منه جزءا معيناً يعرف باسم « المولد المضاد » أو « الأنتيجن - Antigen » . وتقوم الملتهمه بحمل الأنتيجن على ظهرها ، حتى يتسنى للخلايا الدفاعية الاخرى ان تراه . وتضطلع الخلايا التائية بمهمة التعرف على المولدات الضديدة (الأنتيجينات) . وهي تتصف بمقدرتها الكبيرة على التعرف على الفيروس من خلال شكله . ويمكنها ان تتعرف على مختلف انواع المولدات المضادة . وتقوم الغدة الزعترية - Thymus Gland - الواقعة وراء عظم الصدر بالقرب من قاعدة العنق - بانتاج عشرات الملايين من الخلايا التائية .



الكريات البيض

الكريات الحمراء



الخلايا الدفاعية في الجسم

يقوم الجسم البشري بانتاج بعض الخلايا الدفاعية ، المتمثلة في كرات الدم البيض ، في نخاع العظام . وتنقسم الخلايا الدفاعية الى ثلاثة اصناف :

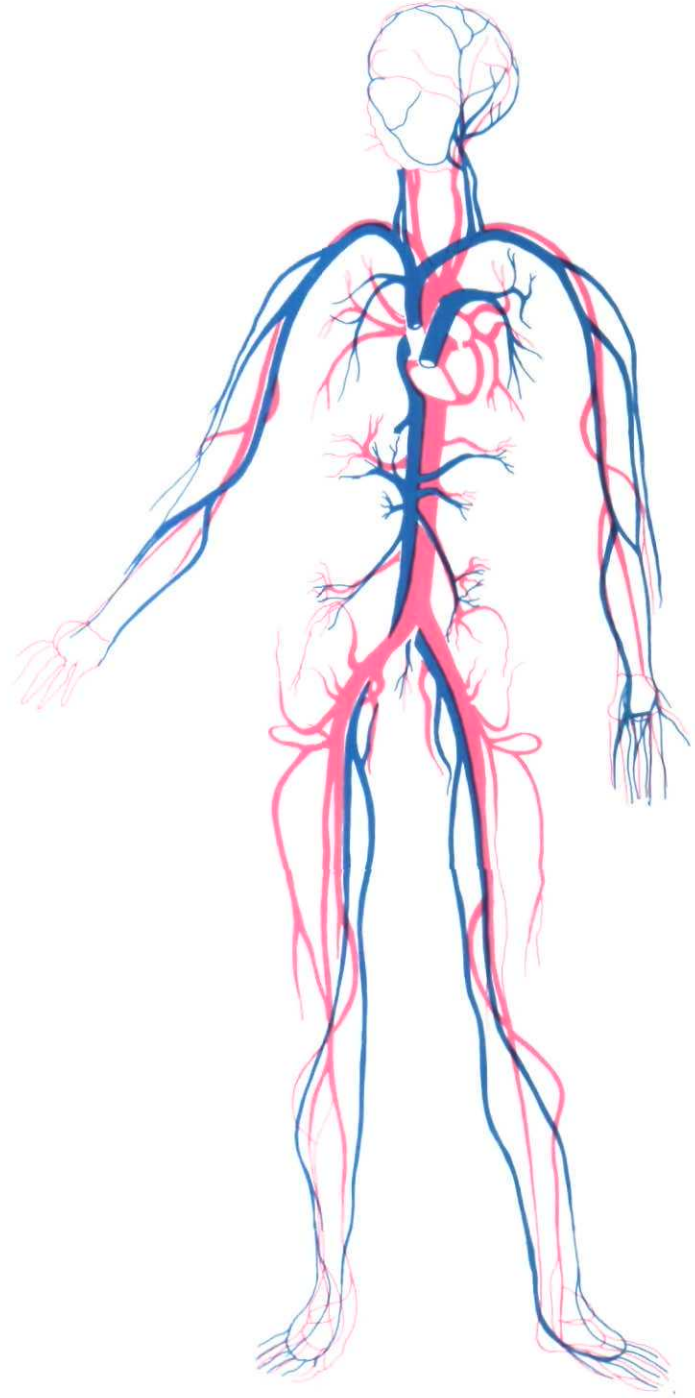
الأولى : الخلايا الآكلة Phagocytes أو البلاعم .

الثانية : الخلايا التائية T-cells .

الثالثة : الخلايا البائية B-cells .

والصنفان الاخيران يندرجان تحت الكريات للمفاوية . ولكل صنف خطط دفاعية خاصة به واستراتيجيات مميزة للهجوم على الاعداء . ودائما ، تكون الخلايا الآكلة في طبيعة المدافعين . وهي تقوم بنويات استكشاف ودوريات استطلاع مستمرة ، بحثا عن أي غريب او متسلل . وما ان تصادف أي مشبوه حتى تزدرده فورا للاجهاز عليه .

ولا تدقق الخلايا الآكلة في نوعية الطعام الذي تتلعه . فكل ما يثير الريبة لديها جدير بالاكل ، حتى ولو كان ذلك بضع ذرات من الغبار . وحينما يصاب جلد الانسان بجرح ، فان الأوعية الدموية في منطقة الجرح تتسع ، مما يؤدي الى احداث ورم واحمرار حول الجرح . وانذاك ، تتسلل الخلايا الآكلة عبر الأوعية الدموية المتسعة لتنفذ على جميع الخلايا الجرثومية المهاجمة . وبعد ان تنجح في استئصال عدوها ، تعود الخلية الآكلة ادراجها لتمارس وظائفها في الاستطلاع والاستكشاف ، ويبدأ الجسم عقيب ذلك في نسج خيوط من مادة تسمى الليفين Fibrin على الجرح ، وهو امر يتسبب في استعادة الجسم لقلعته الدفاعية الجلدية .



جهاز الدوران لدى الإنسان

حدوث ذلك . وحينها تهاجم الخلايا الدفاعية خلايا الجسم التي من المفترض ان تدافع عنها . وهناك حالات طبية كثيرة تظهر فيها آثار ذلك ، مثل حالة التهاب المفاصل الريشاني Rheumatoid Arthritis التي تهاجم خلالها الخلايا الدفاعية مفاصل الجسم ، ومثل حالة الاصابة بحمى الروماتيزم Rheumatic ، حيث تهاجم خلايا الدفاع القلب وتتسبب في تلفه واعاقته عن اداء وظيفته .

وهناك حالات اخرى تؤدي الى اعاقه عمل النظام الدفاعي في الجسم كالأجهاد والاضطرابات النفسية والنظرة التشاؤمية الى الحياة . وعندما يصاب جسم المرء بالأجهاد يزداد افراز هرمون الكورتيزول فيه ، وهذا الهرمون يتسبب في عدم استجابة الخلايا الآكلة للعدوى . وكذلك الامر في حالة الاضطرابات النفسية والتشاؤم ، حيث تؤدي هذه الاضطرابات الى تقليص قدرة العُقد الليمفاوية على انتاج الخلايا البائية . ولذلك ، على الانسان ان ينأى بنفسه عن كل ما يثير اعصابه . ولا شك ان الايمان بالله وبالقضاء والقدر خير معين على تجاوز الازمات التي يمكن ان تؤدي الى تقليل قدرة الجهاز المناعي في الجسم .

المراجع

1. Boehringer, the Body Victorious, Merloyd Lawrence Book, Delacorte Press, New York, 1987.
2. Vines et al., the Microbes, Pitman's, 1967.
3. National Geographic, June 1986.

- ٤ - بيتر جاريت - الحرب الدائمة - مجلة (المختار) - ابريل ١٩٨٧ م .
٥ - جون بوستجيت - الميكروبات والانسان - ترجمة د. عزت شعلان - سلسلة عالم المعرفة . الكويت - ابريل ١٩٨٥ م .

الثانية الواحدة ، وبذلك ، يمكنها ان تسهم في القضاء على الغزاة الذين يهددون امن واستقرار وحياة خلايا الجسد البشري .

جنون المدافعين

ان الخلايا الدفاعية التي ذكرناها مهمتها الرئيسة هي الدفاع عن الجسم وحمائته ، لكن يحدث في بعض الحالات ان يصاب جهاز الدفاع بفقدان التمييز . ولا يعرف السبب وراء

وتفجر خلايا الاعداء ، سواء اكانت بكتيريا أو فطريات أو فيروسات أو غيرها . ويتم توليد الخلايا البائية في العقد الليمفاوية التي تنتشر في أنحاء الجهاز الليمفاوي كافة . وتشبه كل عقدة من هذه العقد حبة الفاصوليا ، ويمكن اعتبارها مصانع ذخيرة لانتاج الذخيرة المضادة للنتيجينات . وحينما تكون الخلايا البائية في ذروة نشاطها ، فانها تستطيع انتاج آلاف الاجسام المضادة في

الحصبة

بين خرافات الماضي والحقيقة

بقلم: د. غالب خلايلي-أبوظبي

الحصبة Measles مرض انتاني واسع الانتشار يسبب وفاة ١,٧ مليون طفل كل عام ، لكنه على أية حال ليس قدر كل الأطفال اللهم إلا أولئك الذين يعيشون في بيئة التخلف والجهل والفقر ، حيث تعتبر الانتانات والاسهالات قاتلة الاطفال الأولى اذ تقارب ضحاياها ١٥ مليون طفل سنويا .

ونظرا لشيوع الحصبة وانتشارها ، وخطورة اختلاطاتها وما يرافقها من أفكار ومعتقدات خاطئة احببت تسليط الضوء عليها آملا ان يتم القضاء عليها كما تم القضاء على الجدري من قبلها ومن هنا يأتي دور اللقاح .

أسماء كثيرة :

للحصبة أسماء متعددة تختلف بين منطقة وأخرى ، ومن هذه الأسماء : الحصبة وهي أشهرها ، والحميرة ، والجرشة والناعمة ، والخشنة . واسم الحصبة في اللغة العربية مشتق من الحصب وهو الحصى الصغير ، وذلك تشبيها لاندفاعاتها الحمراء بالحصى الصغير الناعم .. وتدعى الحصبة والحصبة والحصبة أي بتسكين الصاد وفتحها وكسرها . والحصبة تصيب الطفل مرة واحدة فقط ما لم يكن محصنا ، غير ان هناك من يعتقد أنها قد تحدث أكثر من مرة ، وهذا خطأ سببه الخلط بين اندفاعات الحصبة واندفاعات الامراض الاخرى مثل الحميراء (او المرض الشبيه بالحصبة الذي يدعى خطأ الحصبة الالمانية) ، وغيرها من الجراثيم والفيروسات .

معتقدات وممارسات خاطئة :

يعتقد الهنود ان الحصبة عائدة لآلهة اسمها (ماتا) ويقون الطفل في البيت في ظلام دامس لا يراه احد ، بينما يخضع الطفل في بعض المناطق الافريقية لحمية غذائية فقيرة قليلة السوائل اما في آسيا الغربية فيغطى بأغطية كثيرة تزيد ارتفاع الحرارة فتزيد الخطر .. في حين ان

هناك اعتقادا اوربيا خاطئا مفاده ان الحصبة ناجمة عن دم الدورة الشهرية الفاسد عند الام الذي لم يطرح خلال الحمل .

وهناك كثير من الاقوال والامثال ، فالمثل العربي يقول : « من يشفى من الحصبة فهو مولود جديد » ويقول آخر « لا تعد اولادك قبل ان تمر الحصبة » .. بينما يقول مثل فرنسي « ان الجدري يسبب العمى لطفلك بينما تودي الحصبة به الى القبر » .

وفي بلاد العالم النامي لا زال الكثيرون يعتقدون معتقدات خاطئة ويمارسونها حتى في اوساط مثقفة ، منها ان « الحصبة مرض لا بد منه » ، لذلك يرفضون اللقاح لاعتقادهم ان الحصبة تخلص طفلهم من المواد السامة .. كما يعطون الطفل خلال مرضه الاطعمة (الحامية) كالديس والمرملاد والعسل ، ويدثرونه بالثياب والاعطية ويمنعون عنه خافضات الحرارة كي يظهر الطفح (فالحرارة تطرد الطفح والمرض) كما يمنعون عنه الماء البارد ويعطونه الماء الحار خشية النزلات الصدرية .. زد على ذلك انهم يمنعون الطفل من الخروج خارج المنزل حتى الى الطبيب ، ويمتنعون عن اجراء الحمام لاسباب او اكثر ، ويلبسونه ثيابا حمراء ويعلقون الستائر الحمر على النوافذ ، وهذه العادات السيئة منتشرة بشكل غريب ولا زال كثيرون من الأهالي يفاجئون الأطباء بمثل هذه المعتقدات ويُصرون عليها ، ويصعب اقناعهم ، لكن هذه الاجراءات تسيء كثيرا الى الطفل وقد تودي بحياته .

ما هي الحصبة ؟

الحصبة مرض فموي معروف منذ القديم ، سببه فيروس الحصبة الذي عزله العالمان اندرز وبيبيس عام ١٩٥٤م .. وهو من زمرة الحمات نظيرة المخاطية - Paramyxovirus المؤلفة من حمض RNA . والحصبة مرض حاد يكثر في الربيع والشتاء لكنه قد يرى في أي فصل .. وهو شديد العدوى والسراية اذ يسري بنسبة تفوق ٩٠٪ عند المستعدين حتى بعد تماس قصير .. ويكثر في الاجواء المحصورة المزدحمة في كل الاشهر خاصة مع بداية الجو الجاف اول الربيع .. وتكون الهجمات سنوية فيصاب الاطفال دون ثلاث سنوات ، بينما كل ٧-١٢ سنة تحدث الاصابات في المناطق القروية القليلة الازدحام حيث يصاب الاطفال الاكبر سنا .. وفي هذه الحالات اذا توفرت مواصلات تحدث أوبئة مفاجعة وتترك وفيات عالية اذا كان الناس غير محصنين باللقاح .

ينتقل هذا المرض عن طريق الهواء ، على الرغم من ان التماس المباشر والقطيرات التنفسية المنتشرة بالسعال والملامسة طرق مهمة في انتقاله .

ويكتسب الطفل المناعة من امه اذا كانت محصنة ، لذلك لا يصاب الطفل بالحصبة قبل عمر ٤-٦ اشهر من تاريخ الولادة الا في حالات نادرة منها عدم اصابة الام سابقا بالحصبة . وكما ذكرنا لا يصاب الطفل ثانية بالحصبة لأنها تترك مناعة دائمة .

تظاهرات الحصبة :

مدة الحضانة (الفترة الفاصلة بين العدوى والمرض) هي ١٠-١٤ يوما ، بعدها تبدأ البوادر وتدوم ٣-٥ ايام حيث ترتفع درجة الحرارة ارتفاعا خفيفا مع سعال والتهاب الملتحمة العينية (احترقان العين وكثرة الدموع وخوف من الضوء) مع زكام .. ويستطيع الطبيب ان يتنبأ بالحصبة لا سيما اذا وجد في باطن الخدين اندفاعات بيضاء كالملح المبعثر المحاط بهالات حمراء وتدعى (بقع كوبلك) والتي تسبق طفح الحصبة المعروفة بايام . يظهر طفح الحصبة في اليوم ١٤ من التعرض ، ويبدأ خلف الاذنين وينتشر الى الوجه والجذع ونادرا الى الاطراف ، ويبدأ بالتراجع في اليوم الثالث . يرافق الطفح حرارة عالية تبدأ بالانخفاض في اليوم الثالث الا اذا حدثت اختلاطات المرض . وقد يسبب طفح الحصبة نزفاً شديداً ، والحصبة معدية في طور البوادر حتى اليوم الثالث من الطفح ونادرا الخامس .

اختلاطات الحصبة :

ونذكرها هنا لأنها خطيرة ، وقد تكون مميتة .. وهي تكثر في المناطق المهملة .. وأهم هذه الاختلاطات :

- * التهاب الاذن الوسطى .
- * التهاب الحنجرة Croup الذي قد يؤدي الى الاختناق بانسداد مجرى الهواء .
- * التهاب القصبات ، والقصبات الشعرية ، وذات الرئة والقصبات الشديدة .
- * التهاب الدماغ بنسبة ١/١٠٠٠٠ بالالف حيث يغيب المريض عن الوعي وقد يخلج .. ويحدث هذا بنسبة عالية ولكن يكون غير ظاهر سريريا .
- * موات في الاطراف وتغنر (الفرفرية الصاعقة) .
- * الاسهال الشديد والمديد والدنف ومن ثم الموت .
- * تفعيل السل الكامن .
- * اصابات عصبية مختلفة ، أسوأها التهاب الدماغ

المتأخر المصلب تحت الحاد الذي يرى متأخرا بعد الحصبة بسنتين او اكثر ونسبة الاصابة به ١-٤/ مليون ويكثر عند الاطفال الذكور في الطفولة المتأخرة (٨-١٤ سنة) حيث تتدهور وظائف الدماغ وتراجع الشخصية وتفهقر الملكات لينتهي بالعتة والشلل والموت .

ان أسوأ اشكال الحصبة وأشدّها ما يحدث عند ناقصي المناعة والولدان والرضع دون شهرهم الرابع وعند الواهين (وتدعى الحصبة الخبيثة) وقوامها التهاب أوعية شديد مع التهاب رئوة ودماغ ونزيف في الاحشاء والجلد .

الوقاية خير من العلاج :

يجب وقاية الرضع وناقصي المناعة والاطفال الذين يدخلون المستشفى وحيثذ يعزل الطفل . وللوقاية عدة سبل :

- * العزل ومنع التلامس .
- * المناعة المنفعلة باعطاء حقن عضلية (غاما غلوبولين) قبل مرور ٥ ايام من التعرض للحصبة خاصة الاطفال الذين تكون الحصبة خطيرة عليهم (نقص مناعي ، امراض منهكة مزمنة صدرية ، قلبية ...) .
- * المناعة الفاعلة (اللقاح) وهي بيت القصيد .

ان كثيرا من الاهالي يخافون من اللقاح بلا مبرر ، مع انه قليل الاختلاطات فالاصابة العصبية التالية له اندر من نادرة .. وقد تحدث حرارة خفيفة بعد ايام . ويعطى اللقاح في الشهر التاسع ويكرر في الشهر الخامس عشر . ويجب عدم استخدام اللقاح عند المصابين بالتدرن (السل) ويجب التأكد باجراء تفاعل السلين .. كما لا يعطى لناقصي المناعة وللأطفال المصابين بأمراض مزمنة منهكة .

اما العلاج فيكون بتخفيض الحرارة والابتعاد عن الشعوذة والخرافات .. وتفيد الادوية والكمادات الباردة .. ولا يمنع الحمام . كما تعالج اختلاطات الحصبة مثل التهاب الاذن والتهاب الحنجرة التي قد تحتاج الى الاسعاف .. والتهاب الرئة الذي قد يحتاج الى معالجة في المستشفى ربما لفترة طويلة . اما الالتهاب المتأخر اذا حدث فلا شفاء منه .. لهذا حري بنا ان نكون واعين حذرين ملتزمين ببرامج التلقيح □

قصيدة مجهولة للأحمد سروي

بقلم: مصطفى يعقوب عبد رب النبي - مصر

ان الحديث عن الشعر العربي المعاصر ، سوف يقف وقفة طويلة عند شوقي . وحسبنا للدلالة على مكانة أمير الشعراء في الادب العربي ما قاله احمد حسن الزيات : « يكاد النقاد يجمعون على ان شوقي كان تعويضا عادلا عن عشرة قرون خلت من تاريخ العرب بعد المتنبي لم يظهر فيها شاعر موهوب يصل ما انقطع من وحي الشعر ويجدد ما اندرس من نهج الادب » (١) . ولسنا في مقام تاريخ حياة شوقي أو البحث في شعره على نحو من الانحاء ، فقد تكفل بهذا جمع كبير من الادباء والنقاد والباحثين ، الذين لم يتركوا شاردة أو واردة تتعلق بشوقي سيرة وشعرا الا احصوها وتحدثوا عنها ، الامر الذي لم يترك مزيدا لمستزيد في حياة شوقي وشعره .

الدكتور احمد الحوفي الذي اعاد جمع شعر شوقي تحت عنوان « ديوان شوقي » في اطار من التوثيق والتبويب والشرح والتعليق . وقد وفق الدكتور الحوفي في الكشف عن عدد غير قليل من القصائد المجهولة التي لم تنشر في « الشوقيات » ، مما جعل « ديوان شوقي » اشبه بالاعمال الكاملة الذي جمع ما تفرق من شعر شوقي .

وقد ساهمت مساهمة متواضعة في الكشف عن بعض أشعار شوقي التي لم ترد في « الشوقيات » وخلا منها « ديوان شوقي » . وتمثلت هذه المساهمة في الكشف عن أبيات اسقطها شوقي نفسه من بعض قصائده (٢) كما تمثلت ايضا في الكشف عن اربع قصائد ومقطوعتين لم يسبق نشرها في « الشوقيات » أو « ديوان شوقي » (٣) .

٢ - البيان العدد ٢٣٥ - اكتوبر ١٩٨٥م - شوقي والتغيير والتبديل في شعره - مصطفى يعقوب عبد رب النبي .

٣ - الفيصل - العدد ١٣٧ - ذو القعدة ١٤٠٨هـ ، شوقيات مجهولة في كتاب مجهول - مصطفى يعقوب عبد رب النبي .

وعلى الرغم من عشرات المؤلفات ، التي تختص بشوقي وحده والتي تناولت حياته وشعره ومئات الدراسات الاكاديمية التي قدمت كاطروحات الى الجامعات والمعاهد العلمية ، والمقالات والابحاث والدراسات التي نشرت في مختلف الدوريات الادبية في سائر انحاء الوطن العربي . فان هناك جانبا من جوانب شعر شوقي لم يتطرق اليه الباحثون ولعل هذا الجانب الخفي هو قصائده المجهولة التي لم يثبتها شوقي في « الشوقيات » ولم يستدرکها من بعده الباحثون وجامعو شعره .

والحقيقة ان اثنين فقط من بين جمهرة كبيرة من الباحثين في شعر شوقي قد اهتموا بهذا الجانب البالغ الاهمية .

الأول ، هو الدكتور محمد صبري السربوني الذي ألف كتابا ضخما من جزئين اسماه « الشوقيات المجهولة » . والثاني ، هو

١ - تاريخ الادب العربي - احمد حسن الزيات ، ص ٥٠١ .

إن الحديث عن القصائد المجهولة لشوقي حديث على قدر كبير من الأهمية والجدوى ، بل إنه اجدى من كثير من المقالات والدراسات - التي نطالعها بين الحين والحين - والتي تتناول شعر شوقي حيث يدور معظمها في فلك التكرار .

وإذا كانت القصائد المجهولة لشوقي قصائد قليلة بالقياس الى ديوانه الضخم ، الامر الذي لا يزيد او ينقص من قدر شوقي وشاعريته ، الا انها في الوقت نفسه تمثل قضية ادبية ذات اهمية خاصة لا غنى عنها للبحث الادبي من شتى جوانبه . ويهنا - هنا - بالضرورة ان نعدد بعض النقاط التي تصب كلها في اهمية البحث وتكلف الجهد والمشقة سعيا وراء الكشف عن هذا النمط من القصائد حتى لو كانت بضعة أبيات :

أولاً : ان هذا الشعر المجهول ، هو شعر لاجد شوقي . وهذا الشعر ، بخذ ذاته ، يمكن الاستفادة منه في دراسة جوانب معينة من حياة الشاعر وشعره .

ثانياً : ان هذه القصائد تضاف الى نتاج امير الشعراء التي يهتم الباحث في المقام الأول الاطلاع عليها ، والتعرف الى الاسرار الكامنة وراء اسقاط شوقي لها - ان كان هو الذي قام باسقاطها - فضلاً عن انها من الشعر المسجل والمنشور في حينه والمحسوب على الشاعر . ولكي ندرك أهمية مثل هذا الشعر المجهول نسوق للقارئ ما قالته الدكتورة بنت الشاطيء - عائشة عبدالرحمن - رداً على الدكتور صبرى السربوني صاحب « الشوقيات المجهولة » الذي أباح لنفسه ان يسقط بعض اشعار لشوقي واسماعيل صبري بدعوى انها من الشعر الركيك : « والنص الادبي له قيمة الوثائق التاريخية من حيث هو مادة لدرس الالفاظ والاساليب ، وله قيمة نقدية احص من حيث دلالاته على مستوى الشاعر صعوداً وانحداراً ، الى اي افق عال رفعت شاعريته ، والى أي منحدر هابط نزل أو أسف » .

ومن عجب ان يحتج الاستاذ المحقق - الدكتور السربوني - للاستغناء عن بواكير شعر اسماعيل صبري واسقاط الركيك والغث من شعر شوقي بأن الشاعرين كليهما رغبا في هذا الاسقاط . فهل تراه يبيح لمؤرخ ان يسقط عثرات الرجال التاريخيين وأخطاءهم مع اليقين من حرصهم على طيبها وإخفائها ؟ ورغبة شاعر او غيره ممن نؤرخ لهم في طي مواضع ضعفهم وهبوطهم لا يجوز بحال ما ، ان تهدر امانة التاريخ وتجور على حرمة المنهج .

فأمانة التاريخ في ان يعرف ما اسقطه الشاعر من ديوانه . لأن لهذا الاسقاط بلا ريب مبرراً فنياً أو نفسياً أو سياسياً ذا اهمية وخطر . فورا رغبة شوقي في اغفال بعض مدحيه مثلاً ، اعتبار اجتماعي او سياسي قد يضيء لنا جانباً خفياً من تاريخ عصر ويهدي الى موقف الشاعر منه .

وحرمة المنهج في ان ننشر ما تحققت من نصوص ، كما اثبتها التحقيق المنهجي ، لا ننظر فيها الى اي اعتبار غير ثبوت اسنادها وصحة متنها (١) .

١ - مقدمة في المنهج - د. بنت الشاطيء « عائشة عبدالرحمن » ص ٢١٢ .

ثالثاً : ان الكشف عن هذه القصائد المجهولة سوف يثري - دون شك - النقد الادبي ويفسح المجال امام المزيد وربما الجديد ايضا فيما يخص دراسة شعر الشاعر ، من حيث تطور مفردات اللغة لديه ونهجه في صياغة القصيد مبنى ومعنى . فتصرف الشاعر حيال شعره كاسقاطه ابياتا لم ترد له او اضافته ابياتا سواها وغير ذلك من امور التصرف والتعديل ، هي من الامور التي يجب على الناقد ان يقف حيالها دارساً ومحللاً .

ومن الجدير بالذكر ان العقاد قد اخذ على شوقي بعض تصرفه في شعره . يقول العقاد : « ونشرت لشوقي قصيدة في مسودتها وهي قصيدته التي نظمها على قبر نابليون ، فاذا فيها بيت يقول فيه :

وتوارت في الثرى أجزاءها وسناها ما توارى في السنين

ثم انتهى هذا البيت عند الفراغ من صياغة القصيدة الى قوله :

قد توارت في الثرى حتى اذا قدم العهد توارت في السنين

وهو يناقض البيت الأول تمام المناقضة ، غير انه استباح ان ينقض ما اراد حين تهيأت له صياغة احلى ونعمة اسوغ في الاذان » (٢) .

شوقية مجهولة :

كان احمد فتحي زغلول (١٨٦٣-١٩١٤م) علماً من اعلام التنوير في العصر الحديث ، تخصص في دراسة الحقوق وانتظم في سلك القضاء حتى وصل الى درجة وكيل نظارة الحقانية (وكيل وزارة العدل الآن) . وكان نشيطاً في التأليف والترجمة ومن أهم مؤلفاته القضائية « شرح القانون المدني » وكتاب « المحاماة » . وقد لاقت ترجماته قبولا حسناً بين القراء ، فقد ترجم كتاب « خواطر وسوانح في الاسلام » للكونت هنري دي كستري سنة ١٨٩٧م وكتاب « سر تقدم الانكليز السكسونيين » لادمون ديمولان سنة ١٨٩٩م كما ترجم بعض مؤلفات المؤرخ الشهير جوستاف لوبون مثل « روح الاجتماع » سنة ١٩٠٩م و « سر تطور الامم » سنة ١٩١٣م (٣) . ولقد نظم شوقي رثاء حاراً لدى وفاة احمد فتحي زغلول وتحديداً في الحفل الذي اقيم بدار الاوبرا في ٨ مايو سنة ١٩١٤م . غير ان الاعتبارات السياسية التي كانت سائدة في حينها حالت دون اثباتها في « الشوقيات » ولم يتوصل اليها كل من صاحب « الشوقيات المجهولة » وصاحب « ديوان شوقي » .

٢ - شعراء مصر وبيئاتهم في الجليل الماضي - عباس محمود العقاد ص ١٢٥ .

٣ - تاريخ آداب اللغة العربية - جورجي زيدان . ج ٤ ص ٢٧٧ .

المحكمة الظالمة^(٢) . ولقد عثرنا على تلك القصيدة المجهولة في كتاب تذكاري نادر صدر سنة ١٩١٤م بعنوان « الآثار الفتحية » ضم بعض ما قيل في تأيين فتحي زغلول . هذه القصيدة لم تظهر في « الشوقيات » ولم يستدرکها احد من المهتمين بجمع شعر شوقي .

وها نحن بدورنا نقدم للقراء وللمحبي شعر شوقي هذه القصيدة الفريدة والمجهولة لأول مرة منذ نشرها قبل ما يقرب من ثمانين عاما لعلها تلقي الضوء على الدوافع الاجتماعية والسياسية في حياة شوقي . ويلاحظ القارئ ان شوقي قد تجنب الحديث عن دنشواي ودور فتحي زغلول فيها وانما رثى - في هذه القصيدة - المصلح الاجتماعي وصاحب المؤلفات القانونية والمترجم البارغ والخطيب المغوه .

ويبدو لنا ان دواعي المجاملة هي التي أملت على شوقي هذا الرثاء بدليل انه لم يسجله في « الشوقيات » كما اننا قد راجعنا ديوان حافظ ابراهيم فلم نجد أي ذكر لفتحي زغلول . ومعنى هذا ان دوره كاحد قضاة دنشواي قد حجب مآثره الجليلة في التأليف والترجمة .

٢ - وطنية شوقي - د. احمد الخوفي ص ٢١٧

ولكي نتعرف على تلك الاعتبارات والدوافع ، نقول ان هذه الشخصية الحافلة بالعطاء في مجال التأليف والترجمة لم تشبها سوى شائبة واحدة أحافت بحياة فتحي زغلول تتمثل في انه كان احد أطراف المأساة المعروفة في تاريخ مصر الحديث باسم مأساة دنشواي أو مذبحه دنشواي .

وتبدأ فصول هذه المأساة في اوائل صيف سنة ١٩٠٦م حيث مر ضابطان بريطانيان بقرية دنشواي - احدى قرى الوجه البحري بمصر - واخذوا يصطادان الحمام بها فشبث النيران في احد حقول القمح من الاعيرة النارية فتصدى لهما اهل القرية وتعدى بعضهم عليهما بالضرب ولكنهما تمكنا من الفرار وأصيب احدهما بضربة شمس ولقي حتفه بعدها . فعضب الانجليز لذلك وامروا بالقبض على كثير من اهل القرية ثم عقدت محكمة خاصة قضت باعدام أربعة اشخاص شتقا وسجن آخرين وجلد البعض الآخر . وقد نفذت احكام الاعدام والجلد بالقرية امام الاهالي .

ولقد هزت هذه المأساة ضمير الرأي العام العالمي حتى اضطرت انجلترا الى تنحية مندوبها السامي في مصر اللورد كرومر سنة ١٩٠٧م^(١) ولكن أين فتحي زغلول من هذه المأساة ؟ الحقيقة ان فتحي زغلول كان هو العضو المصري في هذه

١ - تاريخ مصر الحديث . د. محمد عبدالرحيم مصطفى ص ٢٩٤ .

قصيدة أمير الشعراء يرثي بها فتحي زغلول

أكذا تحين مصارع الأساد
جنبه مضطجع من الأطواد
ومشت على ركن القضاء عواد
رام يُصيب الشمس في الآراد
وهدمت حائط أمة وبلاد
يا راحة المحسود والحساد
لتصيد الأحباب والأضداد
ان النجوم عزيزة الميلاذ
كالنجم أو كالسيل أو كالصاد
من فيلق متتابع الامداد
متبدد الأمرء والاجناد
دان الرجال فبتن في الاصفاد
سبقت لطاعته يد الجلاذ
بعد الطراز الفخم في الأعياد
مرّ القرون على ثمود وعاد
بحوالك الظلمات والأسداد
واليوم في الأطناب والأوتاد
قلق البنود مجلل بسواد

أكذا تقرّ البيض في الأعماد
خطو المضاجع في التراب لفارش
مالت بقسطاس الحقوق نوازل
ورمي فحطّ البدر عن عليائه
قل للمنية نلت ركن حكومة
ووقفت بين الحاسدين وبينه
كل له يوم وأنت بمرصد
ما كل يوم تظفرين بمثله
يا ساكن الصحراء منفرداً بها
كم عن يمينك أو يسارك لو ترى
ألقى السلاح ونام عن راياته
ومصفداً ما داينوه وطالما
ومطيع أحكام المنون وطالما
ومعائق الاكفان في جوف الثرى
مرّت عليك الأربعون صبيحة
في منزل ضربت عليه يد البلى
تلقي الضباع الليل في عرصاته
يا أحمد القانون بعدك غامض

والامر أعوج والشؤون سقيمة
والقول مختلط الفصيح بضده
وأنت على الأقلام بعدك فترة
عجبي لنفسك لم تدع لك هيكلًا
ولرأسك العالي تناثر لبه
لو كان ماساً ذاب أو ياقوتة
حَمَلته في ليله ونهاره
فقتلته ورزحت مقتولا به
جدَّ الطبيب فكان غاية طبه
والموت حق في البرية قاهر
لا جد الا الموت والانسان في
وليت في إثر الشباب ومن يعيش
من ذم من ورد الشبيبة شوكة
حرص الرجال على حياة بعدها
يا ابن القرى نالت بمولدك القرى
غذتك من حُسن المغبة سائغ
وتعاهدتك أشعة في شمسها
ونشأت بين الطاهرين سرائرا
رضوان عيش في صلاح عشيرة
فجعت بخير نباتها ومضت به
أمسى ذؤوك طويلة حسراتهم
في ذمة الشبان ما استودعتهم
ورسائل لك لا تمل كأنها
وخطابة في كل نادٍ حافل
ومعربات كالمنار وانها
واذا المعربُ نال أسرار اللغي
العلم عندك والبيان مواهب
ومن المهانة للنبوغ وأهله
(فتحي) رثيتك للبلاد وأهلها
وسبقت فيك القائلين لمنبر
ما زلت تسمع منه كل بديهة
وحياة مثلك للرجال نموذج
ورثاؤك الارشاد والعظة التي
مكسوبُ جاهك فوق كل مقلد
فخر الولاية والمناصب عادة
ولربما عقدا نجادا للعصا
فافخر بفضلك فهو لا أنسابه

مختلة الاصدار والايراد
تبكي جواهره على النقاد
فصحت وكانت مدمنات مداد
ان النفوس لآفة الأجساد
ونزا وصار نسيجه لفساد
لتحركت بذكائك الوقاد
همم الفؤاد وهمة الارشاد
رب اجتهاد قاتل كجهاد
تقليب كفيه الى العواد
عجبي لحق قام باستبداد
لعب الحياة ولهوها متماد
بعد الشباب يعيش بغير عماد
حمل المشيب اليه شوك قتاد
حرص الشحيح على فضول الزاد
ما لم تنله حواضر وبواد
وسقتك من جاري المياه براد
ينفذن عافية الى الأبراد
والطاهرات الصالحات العاد
في ظهر سقف في عفاف وساد
ريح المنية قبل حين حصاد
وأخوك ينشد أوثق الاعضاد
من خاطر وقريحة وفؤاد
كتب الصباة أو حديث وداد
ينصب آذانا اليها النادي
لزيادة في رأس مال الضاد
روى عبادا من إناء عباد
حليتها بشمائل الامجاد
شبه النبوغ تراه في الاوغاد
ولرائح فوق التراب وغاد
عال عليهم خالد الأعواد
حتى سمعت يتيمة الانشاد
ومماتك المثل القويم الهادي
تلقي على العظماء والأفراد
وطريف مجدك فوق كل تلاد
كالفخر بالآباء والأجداد
والصارم الماضي بغير نجاد
تبلى ولا سلطانه الغاد

١ - وجه القول في القافلة :

يذهب كثير من الناس الى انها الرفقة في السفر ، ذاهبة كانت أو راجعة . يقول بعض علماء اللغة : « ليس الأمر كما يذهبون ، وانما القافلة الراجعة من السفر ، يقال : قفلت فهي قافلة ، وقفل الجند من مبعثهم : رجعوا . ولا يقال لمن خرج من البحرين - مثلا - الى مكة قافلة حتى يصدروا » .

وقال فريق آخر من علماء اللغة : « هذا غلط - أي القول السابق - ما زالت العرب تسمي الناهضين في ابتداء الاسفار قافلة ، تفاعلاً بأن يسير الله لها القفول ، وهو شائع في كلام فصحاءهم . » انتهى كلام الفريقين .

أما أنا فأقول : كلا القولين صحيح ، لا غبار عليه ، ولا طعن فيه . فالمعنى الأول يتفق والوجه اللغوي ، والمعنى الثاني ينسجم والوجه النفسي ، لكثرة ورود هذا في كلام العرب ، كما قال الفريق الثاني ، من مثل قولهم للشخص الذي لدغته الأفعى « السليم » تفاعلاً بسلامته ، فهم يقولون : يتململ فلان تلملم السليم ، ويقولون للصحراء الموحشة المهلكة « مفازة » تفاعلاً بفوز سالكيها ونجاته من مخاطرها أخفقة ، ويقولون للمولودة الحديثة الولادة « فاطمة أو عائشة » مثلا ، تفاعلاً بأن تكبر وتزوج وتنجب اطفالا وتفطمهم عن الرضاعة ، أو أن تعيش وتعمر طويلا ، ويسمون ابناءهم بأسماء الاخيار رجاء ان يسلكوا سلوكهم وان يتمثلوا سيرهم .

٢ - وجه القول في « مبروك » و « مبارك » :

كثيرا ما اسمع وغيري في مناسبات التهئة والاعیاد قول المنهية للمنهأ : « مبروك » بدلا من « مبارك » وهذا الاستخدام غير مقبول لغويا .

نقول : برك الجمل ، أو الدابة في المكان ، فالجمل بارك ، والدابة باركة ، والمكان مبروك فيه . وبرك معناه : ألقى بركه على الأرض ، وهو صدره . والبرك ايضا ، بسكون الراء جماعة الابل الباركة . والمكان الذي تبرك فيه يقال له : مبرك . وفي المثل فلان ليس له مبرك جعل ، كناية عن قلة ما يملك من الارض .

اما استعمال « مبارك » ، وهو اسم المفعول من « تبارك » وهو الصواب ، في المناسبات ، فماخوذ من البركة ، وهي النماء والزيادة .

نقول : بارك الله الشيء ، وبارك فيه وعليه : وضع فيه البركة . وفي الصلاة على النبي ﷺ ، نقول : اللهم بارك على محمد وعلى آل محمد . وقال تعالى : ﴿ انا انزلناه في ليلة مباركة ﴾ الدخان - ٣ ، أي القرآن . وقال جل من قائل :

﴿ سبحان الذي أسرى بعبده ليلا من المسجد الحرام الى المسجد الأقصى الذي باركنا حوله ﴾ الاسراء - ١ . وقال : ﴿ وهذا كتاب أنزلناه مبارك فاتبعوه واتقوا لعلكم ترحموا ﴾ الانعام ١٥٥ ، وهو في التنزيل كثير . والذي لمسته ، لكثرة سماعي هذين اللفظين ، ان اللفظ الأول ، مبروك ، وهو الخطأ الشائع ، مستعمل كثيرا وبصورة واضحة .

٣ - وجه القول في « محطىء » و « خاطيء » :

يستعمل كثير من الناس معنى « خاطيء » ويضعونه موضع معنى « محطىء » ، وشتان بين الاستعمالين : فالخاطيء : هو الذي تعمد الخطأ ، من الفعل خاطيء خطأ .

واخطيء : هو الذي لم يتعمد الخطأ ، بل جاء الخطأ منه عفوا دون قصد ، من الفعل اخطأ يخطيء .

قال تعالى في المعنى الأول : ﴿ ولا طعام الا من غسلين ، لا يأكله الا الخاطئون ﴾ الحاقة - ٣٧ . وقال جل شأنه : ﴿ واستغفري لذنبك انك كنت من الخاطئين ﴾ يوسف - ٢٩ . في امرأة العزيز . وقال عز وجل : ﴿ ان فرعون وهامان وجنودهما كانوا خاطئين ﴾ القصص - ٨ .

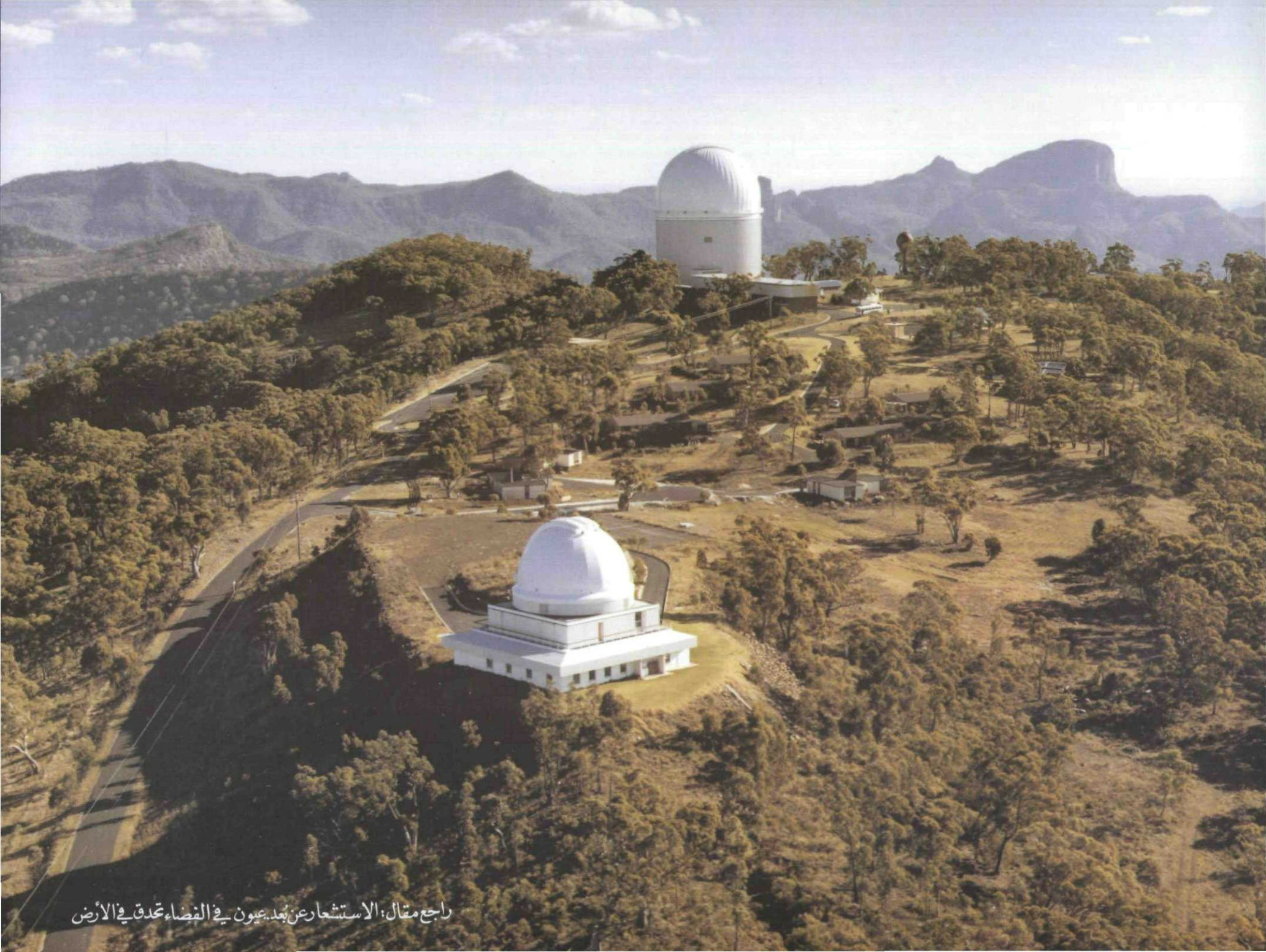
وقال سبحانه في المعنى الثاني : ﴿ وليس عليكم جناح فيما اخطأتم به ولكن ما تعمدت قلوبكم ﴾ الاحزاب - ٥ . وقال ايضا : ﴿ ربنا لا تؤاخذنا ان نسينا أو اخطأنا ﴾ البقرة - ٢٨٦ . والمصدر من الفعل « خاطيء » هو الخطء ، بكسر فسكون .

أما المصدر أو اسم المصدر ، على الاصح ، من الفعل « اخطأ » هو الخطأ ، بفتح حاء . قال تعالى : ﴿ وما كان لمؤمن ان يقتل مؤمنا الا خطأ ﴾ النساء - ٩٢ .

٤ - وجه القول في « متوفر » و « متوفر » :

كثيرا ما نسمع قول القائل : ان السلع والمواد الغذائية متوفرة في الاسواق بكميات كبيرة . وهذا الاستعمال غير سليم . ان « متوفر » اسم فاعل من الفعل « توفر » ، ومعنى توفر على الشيء : أكب عليه ، فيقال : توفر فلان على طلب العلم ، أي أكب وعكف عليه .

والصواب ان نقول : السلع والبضائع متوفرة ، من الوفرة ، وهي الكثرة ، يقال : مال وافر ، أي كثير ، وتوافرت المعلومات : أي تلاحقت وتزايدت حتى صارت وافرة كثيرة ، لأن من معنى « تفاعل » المزيد بالياء والالف : هو الزيادة . وفقنا الله لسداد القول وصواب العمل .



راجع مقال: الاستشعار عن بعد. عيون في الفضاء تحديق الأرض

