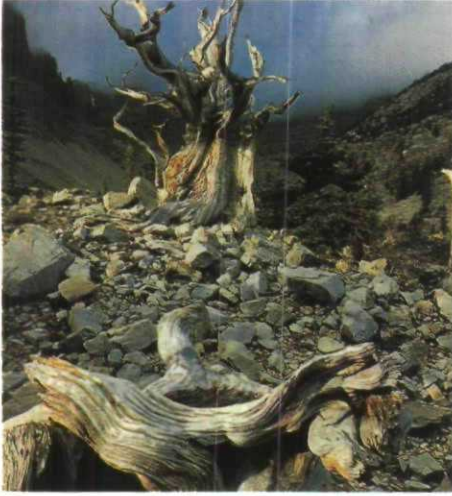


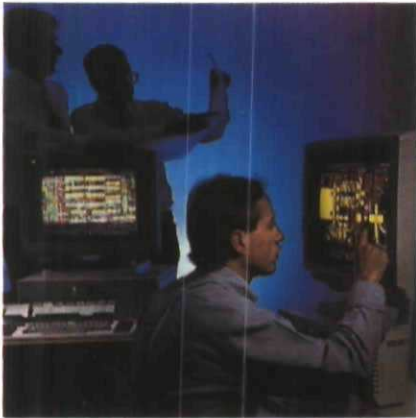
القافلة

ربيع الآخر ١٤١٢ هـ - أكتوبر / نوفمبر ١٩٩١ م

نافذة على عالم الصقور



الحشرات تقودنا إلى الذهب



الحاسوب وصعوبات التعلم



الصنعمان الحديدي

- ١- محطة التدريب والأبحاث الزراعية والبيطرية بجامعة الملك فيصل يوسف خالد بودشيت
- ٨- العربية الفصحى أو اللهجات العامية مجيد الماشطة
- ١١- عيناك (قصيدة) حسن عبد الله القرشي
- ١٢- ورق البردي أكثر أسرار الفراعنة غموضاً عادل احمد صادق
- ١٨- ملاح من الجانب الاسلامي في شعر غازي القصيبي د. صلاح مصليحي علي عبدالله
- ٢٢- آفاق علمية وتقنية جديدة
- ٢٤- الحشرات تقودنا إلى الذهب د. هشام سليمان ابو عودة
- ٢٨- توهم المرض محمد عيسوي الفيومي
- ٣٠- الحاسوب وصعوبات التعلم تيسير صبيحي
- ٣٤- الحداثة في أدب الكاتب حسني سيدليب رشيد الذواوي
- ٢٦- انكباب اللحن والمسك (قصيدة) محمد الجلاوح
- ٣٧- نافذة على عالم الصقور مصطفى درويش الشافعي
- ٤٢- التلوث د. ابراهيم عبد الحميد عالم
- ٤٦- الصلصال الصيني د. أحمد عبدالقادر المهندس

المديرة العامة فيصل محمد البسام
المدير المسنون اسماعيل ابراهيم نواب
رئيس التحرير عبد الله خالد

التنويه

صندوق البريد رقم ١٢٨٩

الظهران - ٣١٣١١

المملكة العربية السعودية

هاتف: ٨٧٤٠٧٠٦ - ٨٧٥٦٣٩٢

فاكس: ٨٧٢٨٤٩٠

- جميع المراسلات باسم رئيس التحرير .
- كل ما ينشر في "القافلة" يعبر عن آراء الكاتب أنفسهم ولا يبرر بالضرورة عن رأي القافلة أو عن اتجاهاتها .
- يجوز إعادة نشر الموضوعات التي تظهر في القافلة دون إذن مسبق على أن تذكر كمصدر .
- لا تقبل القافلة إلا الموضوعات التي لم يسبق نشرها .



طريقة جامعة الملك فيصل

محافظة التدرية و الأبحاث الزراعية والبيئية

بقلم: يوسف خالد بو شيبه - هيئة التحرير

لجنة علمية متخصصة في طرق البناء والتقدم



جانب من البيوت المحمية وحظائر الحيوانات المعدة لتدريب الطلاب في محطة التدريب والأبحاث الزراعية والبيطرية .



البحث والتدريب ركيزتان أساسيتان لسبر غور مختلف العلوم والمعرفة، ولتكشف جزء من أسرار هذا الكون الشاسع بما فيه من مخلوقات متعددة، حيث أمرنا الحق تبارك وتعالى بالتبصر والتفكير والبحث والتحصيل في كل ما حولنا.

المستشفى البيطري التعليمي

المرحلة الأخيرة التي يطلق عليها اسم المرحلة الاكلينيكية وفوق الاكلينيكية، حيث يتمكن الطلاب من القيام بتشخيص وعلاج وجراحة وتوليد جميع أنواع الحيوانات التي تأتي الى المستشفى للعلاج يوميا. كما يقومون كذلك بعلاج انواع متعددة من الطيور والدواجن، خاصة في فصل الشتاء حيث تكثر الاصابة بأمراض متباينة. وبالإضافة الى ذلك يتدرب الطلاب على علاج وتشريح بعض انواع الزواحف الموجودة في صحاري المنطقة، من اجل دراستها ومعرفة احوالها. ويدرب المستشفى، سنويا، مالا يزيد عن اربعين طالبا ممن تتاح لهم، بعد التخرج، فرص توظيف في مجالات عدة في البلديات والجمارك والحرس الوطني والهيئة العربية السعودية للمواصفات والمقاييس وفروع وزارة الزراعة والمياه وغيرها. »

اقسام المستشفى وعياداته البيطرية

يضم المستشفى خمسة اقسام رئيسة: الطب والعلاج، والطب الوقائي والصحة

بعد ثلاث سنوات من بدء الدراسة في كلية الطب البيطري والثروة الحيوانية بجامعة الملك فيصل بالاحساء، استدعت الضرورة اقامة وحدة علاجية بيطرية في عام ١٣٩٨هـ، وقد كانت بادىء ذي بدء عبارة عن البذرة الاولى لانشاء مستشفى بيطري تعليمي، لاتمام المهمة التعليمية والتدريبية لطلاب الكلية، خاصة طلاب المرحلة الاكلينيكية، الذين يحتاجون الى اجراء دراساتهم وتدريباتهم التشخيصية والعلاجية في عيادات المستشفى المتعددة. وفي عام ١٤٠٣هـ استكمل المستشفى البيطري التعليمي تجهزته كافة، وبدأ يستقبل مختلف أنواع الحيوانات الموجودة في المنطقة، للكشف والتشخيص والعلاج، يديره نحو اربعة عشر عضو هيئة تدريس ومعيد.

ويتحدث الدكتور عبدالأحد عمر بخاري عما يوفره هذا المستشفى للطلاب، فيقول: « يدرس الطلاب في هذا المستشفى

لقد أدرت جامعة الملك فيصل في الاحساء، أهمية التدريب والبحث لطلاب كلية العلوم الزراعية والأغذية وكلية الطب البيطري والثروة الحيوانية، فأنشأت في عام ١٣٩٧هـ محطة التدريب والأبحاث الزراعية والبيطرية في الهفوف - على طريق سلوى المؤدي الى دولة قطر، على بعد خمسة عشر كيلومترا من مقر الجامعة - وكان الهدف منها، في المقام الأول، توفير المناخ العملي لطلاب الجامعة اولا، والى فتح قنوات اتصال مع الجمهور لخدمة المجتمع في المجالين البيطري والزراعي، ثانيا. ومن هذين الهدفين انطلقت هذه المحطة لتقوم بدورها المنوط بها ضمن مرافقها وأقسامها المختلفة، المقامة على نحو ٦٠٠ هكتار من الارض، وقد قامت « القافلة » بزيارة استغرقت يوما واحدا للمحطة، التقت خلالها عددا من افراد هيكلها الاداري برئاسة الدكتور عبدالأحد عمر عصمت بخاري، مدير المستشفى البيطري التعليمي، ومدير محطة التدريب والأبحاث الزراعية والبيطرية بالنيابة:



مجموعة من طلاب كلية الطب البيطري والثروة الحيوانية يتابعون شرح أساتذهم عن كيفية تشخيص مرض جلدي لأحد الجمال.



في غرفة الجراحة ، طلاب يستعدون لتشريح جنين ميت مستخرج بعملية قيصرية من رحم بقرة ، وقد وقفوا جميعا يستمعون الى شرح أستاذهم .

بأقسامه المختلفة ، يقدم النصح والارشاد مختلف فئات المزارعين سواء داخل العيادات او في اثناء الزيارات الميدانية التي يقوم بها الاطباء ، بصحبة الطلاب المتدربين ، الى المزارع واماكن تربية الحيوانات .

ولزيادة فاعلية هذا الجانب الارشادي والعلاجي ، عمد القائمون على المستشفى البيطري بالهفوف الى اعداد « القافلة البيطرية » ، والتي يصفها الدكتور عبدالأحد بخاري بأنها عبارة عن مستشفى متنقل . وقوام هذه القافلة خمس شاحنات كبيرة مجهزة بعيادة وغرفة جراحة ومعامل ، بالإضافة الى المعدات العلمية اللازمة لاجراء الفحص والعلاج . ومهمة القافلة البيطرية القيام برحلات منتظمة ، بموجب جدول زمني ، الى مواقع وجود الحيوانات في اي مكان داخل المملكة او خارجها ، وذلك لتقديم خدمات الطب البيطري الى اكبر عدد ممكن من الحيوانات . وفي هذه الجولات الميدانية يجد طلاب كلية الطب البيطري والثروة الحيوانية ما يصون اليه من فحص ودراسة وتدريب وتشخيص لأمراض متنوعة لحيوانات متعددة . ومما يجدر ذكره ان « المستشفى المتنقل » يستجيب لنداءات الطوارئ المستعجلة ، فيجوب المدن

من فروع الطب البيطري . وقد حضرت « القافلة » عمليتين جراحيتين ، اولاهما لازالة ورم من عين خروف ، حيث قام الطبيب ، يعاونه طلاب متدربون ، باستئصال الورم من العين . اما العملية الاخرى ، فكانت عملية تقطيع وتشريح لجنين ميت ، استخرج من رحم بقرة ، وذلك لاتاحة الفرصة لأطباء المستقبل لمعرفة الأسباب التي أدت الى وفاة الجنين ، والتي قد تكون بسبب ولادة عسرة ، او التفاف داخل الرحم ، او بسبب كبر حجم الجنين .

وتتبع المستشفى البيطري وحدة خاصة بحيوانات التجارب ، يتم فيها تربية و انتاج حيوانات التجارب من الفئران بأنواعها والأرانب المحلية والخارجية ، وتوزيعها على أقسام الكلية المختلفة لاجراء البحوث والتجارب عليها .

القافلة البيطرية

لم يغب عن بال المسؤولين في الجامعة وفي مقدمتهم معالي مدير الجامعة د. محمد سعيد القحطاني ، خلال تأسيس المستشفى ، تقديم خدمات للمجتمع الذي يعيش المستشفى فيه ، ويعتمد على جزء كبير من حيواناته في تدريب الطلاب . ولذلك فان المستشفى ،

العامه ، والجراحة والولادة ، والامراض المعدية ، والسوم ، والطب الشرعي ، بالإضافة الى مركز البحوث البيطرية والانتاج الحيواني ، ومركز ابحاث الجمال ، الذي يعد الوحيد من نوعه في منطقة الشرق الأوسط ، ويختص بأمراض هذه الفصيلة من الحيوانات و انتاجها و اجراء الابحاث عليها .

أما العيادات الخارجية بالمستشفى فتتكون من ست عيادات متخصصة لتشخيص وعلاج أمراض الحيوانات التي تستقبلها العيادات يوميا بما فيها الدواجن . وفي اثناء جولة « القافلة » على العيادات الخارجية التقت مديرها الدكتور عبدالسلام عبدالله بخش ، الذي أشار الى ان هذه العيادات تقدم خدمات جليلة للمزارعين ومرابي الجمال والأبقار والماعز والخيول والخراف والدواجن والطيور ، اذ تستقبل العيادات يوميا حوالي ثلاثين حالة في الأوقات العادية ، وتستقبل ما يزيد عن اربعين حالة في اوقات الذروة . ويشرح الدكتور عبد السلام بخش اسلوب العمل في العيادات ، فيقول : « يحضر مربو الحيوانات والمزارعون حيواناتهم الى العيادات صباح كل يوم فيفتح للحيوان ملف ، في اول زيارة له ، تسجل فيه المعلومات الأساسية كالاسم والجنس والفصيلة والاعراض الأولية التي يعاني منها . بعد ذلك يحول الحيوان الى عيادة الطب العام حيث يتم فحصه وتشخيص مرضه ، ومن ثم يعطى العلاج اللازم . واذا استدعى العلاج ابقاء الحيوان في المستشفى ، فانه يحول الى الاماكن الخاصة بذلك ، حيث توجد حظائر صغيرة مصممة خصيصا لتتوهم وعزل الحيوانات عن بعضها الآخر . ويوجد على باب كل حظيرة بطاقة مدون عليها جميع المعلومات التي يحتاجها الطبيب المعالج للحيوان . »

والحقيقة ان هذه العيادات ، التي يعمل فيها اثنا عشر طبيبا (اعضاء هيئة تدريس واطباء دائمون) وثمانية مساعدين بيطريين للقيام بأعمال المعامل والمختبرات ، بالإضافة الى العمال الفنيين المدربين على الاهتمام برعاية الحيوانات ، توفر مناخا علميا تدريبيا لطلاب كلية الطب البيطري والثروة الحيوانية بجامعة الملك فيصل ، من خلال مشاركتهم مع اساتذتهم الاطباء في تشخيص وعلاج مختلف انواع الحيوانات التي تأتي الى العيادات . وبالإضافة الى ذلك يتمكن الطلاب من ممارسة الجراحة لاكتساب المهارة في هذا الفرع المهم



الدكتور عبدالأحد عمر بخاري ، يتحدث عن المهمات المقبلة على عاتقه .

الإنتاج الزراعي

لا تستغني أمة من الأمم ، أو شعب من الشعوب عن الزراعة ، لأنها مصدر رئيس للغذاء ، ودعامة متينة من دعائم الاقتصاد الوطني . والزراعة ، شأنها شأن أي مجال من المجالات الحديثة المتطورة لتجود بسخاء وتؤدي أكلها كل حين هنيئاً مريئاً . وهذا ما حدا بجامعة الملك فيصل بالأحساء إلى الاهتمام بالابحاث الزراعية وإلى انشاء قسم زراعي في محطة التدريب والابحاث الزراعية والبيطرية في عام ١٤٠٢هـ لخدمة غرضين اساسيين هما :



الدكتور عبدالسلام بخش يسجل المعلومات الأولية عن خروف جاء به صاحبه للعلاج .

طالبان يشرحان صيوان معرفة اسباب الوفاة .



والقرى والهجر بالمملكة ، وقد سبق له ان زار دولة الامارات العربية المتحدة ، وذلك لتقديم خدمات علاجية ضرورية ، بالتعاون مع وزارة الزراعة والمياه .

الإنتاج الحيواني

أنشيء هذا القسم في محطة التدريب والابحاث الزراعية والبيطرية ، لتوفير احتياجات اقسام المحطة من ابقار واغنام ودواجن ، واعداد الدروس العملية للطلاب ، وللمساهمة في تطوير الثروة الحيوانية بالمنطقة ، عن طريق نشر نتائج الابحاث والدراسات التي تجرى هنا . وقد خصص ، في هذا القسم ، ثلاثة عشرة حظيرة مفتوحة وشبه مفتوحة ، بالإضافة إلى اربع ساحات تجميع ، لتربية ودراسة الثيران والابقار والعجول . وهناك حظائر مفتوحة ومقسمة من الداخل لتربية ورعاية قطعان الأغنام المكونة من : النجدي ، والعواسي (النعيمي) ، والحجازي ، والحري ، والبلدي . ولتربية الدواجن ، اعدت اربع حظائر صممت ثلاث منها بطريقة النظام المفتوح ، والرابعة حظيرة مغلقة . وقد ألحق بجانب وحدة تربية الدواجن ماكينات تفقيس بمقاسات مختلفة . كما ألحق بهذا القسم محالب مختلفة للابقار والماعز ، ومسلخ آلي حديث للدواجن ، حتى يتمكن الطلاب المتدربون من الوقوف العملي على جميع ما يتعلق بدراستهم البيطرية . وقد قام قسم الانتاج الحيواني بالمحطة بالكثير من الانجازات ، منها :

- ★ ادخال سجلات الابقار ، منذ انشاء القسم حتى الآن ، في الحاسوب ، وهذا يسهل كثيرا من الاعمال داخل المحطة .
- ★ المشاركة في بحث الكفاءة التناسلية لأبقار الفريزيان في ظل ظروف مدينة الاحساء البيئية ، مع تقديم الابقار المناسبة وفحصها وجمع عينات الدم .
- ★ تنمية وتطوير وسائل تربية وتغذية الأغنام .
- ★ اقامة دورات تدريبية للطلاب في المراكز الزراعية بالمنطقة ، ونشر الابحاث والنتائج العلمية .
- ★ توفير سلالتين ، سنويا ، من دجاج البيض ، وسلالة واحدة من دجاج اللحم .
- ★ تهجين سلالة النجدي مع بعض السلالات المستوردة اللاحمة ، وبالذات الفرنسي والاسترالي .

تبريد وتدفئة مصنوعة من الفيبرجلاس والبولي اثيلين .

وهذه البيوت المحمية ، المعدة لتدريب طلاب كلية العلوم الزراعية ، تنقسم الى قسمين ، احدهما لتربية نباتات الزينة الداخلية ، خاصة نباتات الظل ، وامهات النباتات الداخلية .

اما القسم الثاني من البيوت المحمية فقد خصص لتدريب الطلاب على كيفية زراعة ورعاية انواع من الخضراوات كالطماطم والخيار والطروح وغيرها ، يتحكم في سقايتها وفي سقاية جميع البيوت المحمية الاخرى نظام ري آلي بطريقة التنقيط ، كما تتم عملية التسميد بموجب برنامج خاص يتم وضعه من قبل قسم النبات بالمحطة ، وذلك باستخدام طريقة الضخ الآلي .

ان هذه البيوت تتيح الفرصة لطلاب كلية العلوم الزراعية والاعذية ، وكذلك الباحثين من اجراء دراساتهم في الجوانب الزراعية الكثيرة ، لتحديد اصناف النباتات والخضراوات واكثارها ، والتعرف الى تأثير العوامل المناخية والبيئية عليها ، وغير ذلك .
اما الحقول المفتوحة ، التي تعد الشعبة الثانية في القسم الزراعي ، فانها تحتل مساحة ٥٠٠ دونم ، ويصفها المهندس عزت

وفي الجولة التي قامت بها « القافلة » في البيوت المحمية رافقنا المهندس الزراعي عبد الرحمن ابراهيم العبد الهادي ، الذي تحدث عن اهم ما تحويه هذه البيوت ، وقال : « ان هذا المشروع يحتل مساحة احد عشر دونما تقريبا ، موزعة بين اثني عشر بيتا محميا متعددة الاحجام والانواع ، منها بيوت غير مكيفة مصنوعة من البولي اثيلين ، ويتم استغلالها في فترة الشتاء فقط . وهناك بيوت مزودة بأجهزة

ابجاد ارضية تدريبية صلبة لطلاب كلية العلوم الزراعية والاعذية بالهفوف ، وفتح نافذة عريضة تطل منها الجامعة على المجتمع الذي تعيش فيه لخدمته في جانب من اهم جوانب مقوماته الحياتية .

يتفرع القسم الزراعي الى شعبتين : البيوت المحمية والحقول المفتوحة . وكل شعبة لها ادارتها المستقلة ، وبرامجها الخاصة بها ، ولكنهما تلتقيان في هدف واحد .



المهندس الزراعي عبد الرحمن ابراهيم العبد الهادي ، يفحص زهرة يانعة في احد البيوت المحمية .

مزارع في العيادة الخارجية ينتظر مع عدد من اغنامه لرؤية الطبيب .





يربى في البيوت المحمية أنواع من الخضروات والأزهار والنباتات الداخلة للدراسة والبحث .



مدخل مبنى المستشفى البيطري التعليمي ، الذي يضم بين جنباته أفضل المعدات الطبية الضرورية للكشف والتشخيص والعلاج .



عدد من الطلاب يتلقون تدريبات نظرية وعملية في محطة التدريب والأبحاث الزراعية والبيطرية .



المهندس عزت الشهابي يراقب نمو ثمار التين في حقل التجارب باعطة .

الشهابي ، مسؤول حقول البساتين ، بأنها معاملة طبيعية يتمكن ، خلالها الطلاب من معرفة الأشكال والأنواع المختلفة من الأشجار المثمرة ، واجراء الاختبارات اللازمة ، ومتابعة نمو كل شجرة منذ غرسها حتى أثمارها ومن ثم مرحلة القطف . كما تتيح هذه « المعامل » فرصة طيبة للطلاب والدارسين للتعرف على نوعية التربة وأنواع الأسمدة ، ودراسة المناخ المحيط بالبساتين .

ويزرع في هذه الحقول الكثير من اشجار الثمار الملائمة للبيئة في الاحساء ، واهم هذه الاشجار :

★ الحمضيات : الليمون البلدي ، الليمون الأصفر كبير الحجم ، الليمون الاسباني ، البرتقال بأنواعه المعروفة ، الليمون الهندي ، والأترج .

★ النخيل : جميع أنواع النخيل الموجودة في المملكة وخارجها كنخيل : القطيف ، وجازان ، والمدينة المنورة ، ونجران ،

والقصيم ، بالإضافة الى معظم انواع نخيل واحة الاحساء .

★ أشجار أخرى : الرمان الاحسائي ، والرمان الطائفي ، والعنب الاحسائي ، والعنب الفرنسي الخالي من البذور ، والتين البلدي ، والتين المصري .

ويتحدث المهندس عزت الشهاني عن بعض التجارب الزراعية التي اجريت في البساتين ، فيقول : « قام القسم بتجارب زراعة اشجار الزيتون واللوز والفسطق والبرقوق والكمثرى ، ولكنها جميعا لم تنجح زراعتها في جو الاحساء ، على الرغم من ان الاشجار التي جلبت وزرعت كانت قوية ومقاومة للأمراض ، كما احيطت بعناية خاصة اثناء ريها وتسميدها . وقد يرجع ذلك الى المناخ خاصة في اوقات هبوب رياح السموم ، وربما يكون للتربة التي زرعت فيها الاشجار تأثير ايضا حيث انها تربة خفيفة يتسرب الماء منها بسرعة . »

مركز الدراسات المائية

خلال عام ١٤٠١هـ قررت جامعة الملك فيصل بالاحساء انشاء مركز للدراسات المائية ، يكون مقره في محطة التدريب والابحاث الزراعية والبيطرية ، وان تكون له مكتبة تضم حوالي اربعة آلاف مرجع وكتاب ، ووحدة حاسوب لحفظ المعلومات والبرامج المتعلقة بكل ما يخص المياه بالمنطقة .



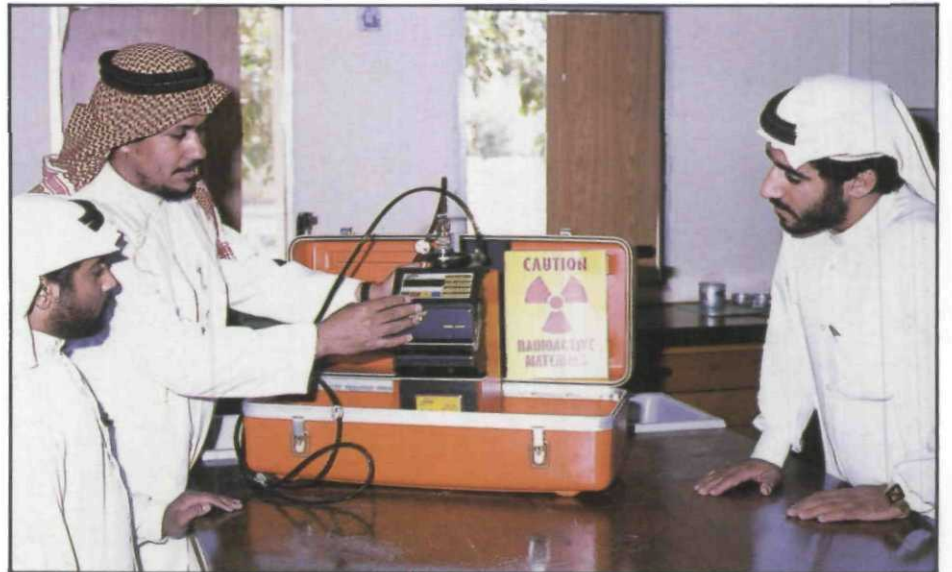
الدكتور يحيى احمد النابلسي ، مدير مركز الدراسات المائية بالنيابة يتحدث لـ « القافلة » .

ان الاستهلاك الكبير في المياه ادى الى نقص تدفق مياه العيون وجعل وزارة الزراعة والمياه تقوم بحفر عدة آبار في المنطقة للمساعدة في سد جزء كبير من النقص في المياه . وحول دور مركز الدراسات المائية في هذا الموضوع ، يقول الدكتور يحيى النابلسي : « قام المركز بعدة دراسات ، اهمها دراسة جرت غرب واحة الاحساء ، حيث وجد ان هناك كميات غزيرة من المياه . كما بينت الدراسة ان نقص الماء في الاحساء ليس في الكمية ، بل النقص في مستوى المياه (ارتفاعها وانخفاضها) في منطقة صغيرة معينة ، نتيجة للاستهلاك الكبير . »

ومن جانب آخر ، راجع المركز ونقح اكثر من اربعين بحثا نشرت في عدد من دول العالم . كما انه يحافظ على تعاون وثيق مع هيئة مشروع الري والصرف بالاحساء ، ومعهد البحوث بجامعة الملك فهد للبترول والمعادن بالظهران . ويقوم المركز حاليا باعداد الدراسات الأولية لاجراء بحث لاعادة استخدام مياه الصرف الزراعي وتأثيرها على عدة محاصيل زراعية مثل الشعير والبرسيم والفول . وردا على سؤال عما يقدمه المركز لطلاب الجامعة ، قال الدكتور يحيى النابلسي : « يهيئ المركز لطلاب قسم الأراضي والمياه الكثير من صنوف التدريب والبحث ، حيث يلزم طالب التخرج دراسة ست ساعات يشترك خلالها في البحوث المائية . كما يعد المركز مكانا ملائما لأبحاث طلبة الماجستير الذين يشاركون بفاعلية وجدية . »

وفي المختبر الخاص بالدراسات المائية ، المقام في مبنى الجامعة ، يتوفر للطلاب جميع ما يحتاجونه من اجهزة دقيقة ومعدات متطورة لتحديد نسبة الرطوبة والملوحة في التربة وقياس سرعة جريان الماء في المجاري والقنوات المائية ، وغير ذلك من معدات التحليل والتدقيق .

فمحطة التدريب والابحاث **وبعد** الزراعية والبيطرية بجامعة الملك فيصل بالهفوف ، ورشة عمل دووب يقوم به شباب سعودي طموح مؤهل ، بمساعدة عدد من المختصين لاكمال الدور الاكاديمي الذي تقوم به كلية الطب البيطري والثروة الحيوانية وكلية العلوم الزراعية والاعذية ، لبناء المواطن السعودي المسلح بالعلم والمعرفة ليكون قادرا على المشاركة في بناء وتقدم الوطن □



المخاضر عبد الرحمن محمد المويبي ، يدرّب طالبين من قسم الأراضي والمياه على كيفية استخدام جهاز تحديد رطوبة التربة .

العربية الفصحى

أو اللهجات العامية

بقلم: الاستاذ مجيد الماشطة - العراق

العادة في ميدان تعليم العربية على احتدام الجدل بين أنصار الفصحى وأنصار العامية الى حد التشكيك أساسا باخلاص الفريق الآخر للغة العربية ، فيتهم أنصار الفصحى عموما بالتمزق وضيق الأفق وبعدم مواكبة التمدن ، في حين يتهم أنصار العامية بالعمل على تفتيت العروبة تحت ستار العلمية والتحديث . وتهدف المقالة الحالية الى تسليط الأضواء الكافية على هذا الموضوع الخطير .

ان دعاء استخدام اللهجات العامية يطرحون آراء ومبررات عديدة . فهذا يوسف السباعي يدعو الى اجراء تغييرات جذرية على اللغة العربية لأجل تمكينها من مسايرة العصر الحديث ، ويقول : « يجب ان نتحلل من هذه القيود السخيفة . لماذا كل هذا التعب ؟ الأن العرب منذ ألف سنة رفعوا هذه ونصبوا تلك ؟ ليكن .. لنحافظ على تراثهم (تراثهم هم وليس تراثنا نحن) كما هو .. على ان نحلل لغتنا من أثقالها وقيودها . ونقولها بأبسط الطرق . لنسكن آخر كل كلمة .. ولنبتل التنوين . ولنقل الجمع بالياء فقط .. ولنحرم أدوات الجزم والنصب من سلطاتها . لتتحلل من كل هذا ، ولنصرف ممنوع من الصرف ... » (١).

ويطرح د. محمد كامل حسن اقتراحه المعروف : نبدأ بتعليم العامية المنقحة ثم ندرس الفصحى المخففة (٢).

ان نقطة الضعف الأولى في اقتراح السباعي ، اضافة الى إساءته الى الهوية العربية ، انه يفتقر الى أبسط مقومات التبرير العلمي والتفكير المنطقي . ويقف د. أنيس فريخة مع يوسف السباعي في تدمره من الفصحى ، فهو يرى ان نستبدل بها « لهجة عربية محكية موحدة » : « لهذه اللهجة العربية الجديدة المشتركة بين الطبقات العربية المتعلمة والتي خلقتها ظروف الحياة العربية الجديدة ، خصائص تجعلها مغايرة للفصحى . وفي الوقت ذاته ، تجعلها لغة مرنة سلسلة طيعة تصلح ان تكون اللغة العربية الأدبية » . ويستطرد د. فريخة فيقول : « لكي ينجح مشروع لهجة عربية محكية مشتركة يجب ان تتوفر الشروط الأساسية التالية :

- أ - أن يكون لها أدب .
- ب - أن تكتب بالحرف اللاتيني .
- ج - أن تضبط أحكامها الصرفية والنحوية والصوتية .
- د - أن يقبل بها العرب » (٣).

هذا الاتجاه اذن لا يقف عند حد استبدال العامية بالفصحى ، انه يسعى ايضا الى اعتماد الحرف اللاتيني . ومعلوم ان الحرف اللاتيني قد حل محل الحرف العربي في التركية والسواحيلية والهوسا والأندونيسية والأزبكية والمالطية والماليزية والصومالية

١ - د. احمد مختار عمر - من قضايا اللغة والنحو / القاهرة : عالم الكتب ١٩٧٤ م ص ١٢٣ .

٢ - د. محمد كامل حسن - اللغة العربية المعاصرة / القاهرة : دار المعارف ١٩٧٦ م ص ٨٣ .

٣ - د. أنيس فريخة - نحو عربية ميسرة / بيروت : دار الثقافة ١٩٥٥ م ص ١٨٣-١٨٤ .

ويمثل محمد كامل حسن الاتجاه الثاني : فهو يدعو الى التوفيق بين الفصحى والعامية بحجة انقاذ العربية الفصحى من محتها : « ولا يجوز لنا ان ننكر ان العربية الفصحى في أزمة ، وان المحاولات التي بذلت منذ نحو قرن لحل هذه الأزمة لم تصادف الا نجاحا ضئيلا . »
ويفسر حسن هذه الازمة بالطبيعة الاعرابية للغة العربية :

« فاللغة العربية لغة معربة اعرابا دقيقا ، ثم هي اشتقاقية . وكلا الأمرين يحول بينها وبين ان تكون لغة العلوم الحديثة كلها ، وان كان ذلك مستطاعا بعد جهد عفيف ، ولن تكون فيه فائدة لا للغة ولا للعلوم » (١).

لهذا يقترح د. حسن البدء بتعليم العامية المنقحة ثم التدرج في الفصحى الخفيفة التي يكون للعدد فيها صفة دائمة والتي تستخدم في العلوم الطبيعية والتاريخ والقانون وعلوم الاجتماع . اما العربية العالية فتقتصر على المجالات الأدبية لأنها « لا تصلح لدراسة الرياضيات العليا مثلا ، والمشتغلون بهذه العلوم يستحيل عليهم ان يفكروا فيها تفكيراً حراً عميقاً اذا اتجهت عنايتهم الى تمييز العدد وجنسه واعرابه » (٢).

وفي تعليقه على هذا المقترح يقول محمد صلاح الدين شريف : « وانما الذي لا يقبل في كتابه دعوته الى استعمال هذه المستويات في التعليم بالتدرج استعمالاً يجعلها تتداخل ويجعل اللغة بذلك لا تخضع الى نظام واحد يضمن سلامة الابلاغ بها . ومالا تقبله الألسنية ايضا ان تكون هذه المستويات مصنوعة صنعا لا واقعا موصوفا » (٣).

والواقع ان الخطأ الرئيس الذي يرتكبه أنصار تعليم العامية انهم يكافئون اللهجات العامية بالفصحى ، في حين ان الفصحى هي المحور او الكوكب ، وما اللهجات الا توابع تدور حول هذا الكوكب وتتباين فيما بينها في مدى ابتعادها عنه . اما ادعاء البعض ان جميع اللهجات العامية السائدة حاليا في الوطن العربي تنحدر اصلا من عامية أم ، وان هذه العامية الأم تقف ندا للعربية الفصحى فهي نظرية تحتاج الى التوثيق والاثبات . يقول تشارلز فرغسون :

« طالما افترض اللغويون ان اللهجات العربية المعاصرة تنحدر عموما من العربية الفصحى او من مجموعة شبيهة جدا بها . بعبارة اخرى ، وباستثناء الاقتباسات والتجديدات تتضمن هذه الفرضية ان المادة اللغوية للهجات المعاصرة استمرار مباشر لمرحلة مبكرة للعربية ومطابقة تماما للعربية الفصحى التي حدد النحاة سماتها ، ما عدا بعض الأمثلة الفردية التي تحتفظ بها بعض هذه اللهجات بصيغ قديمة سبقت تحديد النحاة للعربية الفصحى . وستبقى هذه الفرضية قائمة كأفضل نظرية لتفسير نشوء اللهجات مالم يظهر ما يغيرها . وتهدف هذه الدراسة الى اضافة تعديل مهم على هذه الفرضية وهو ان معظم اللهجات الحديثة تنحدر من لغة مبكرة خلال صيغة من العربية ليست متطابقة مع اي من اللهجات القديمة . وتختلف هذه الصيغة في أمور كثيرة عن العربية الفصحى غير انها استخدمت الى جانب الفصحى خلال القرون الأولى للعهد الاسلامي » (٤).

الظاهرة اللهجية ظاهرة تخص كل اللغات دون استثناء . فاللهجات قائمة ومتنوعة كثيرا في اللغات الاوروبية مثلا لكننا لم نسمع يوما بمعهد يدرس الانجليزية العامية لغير الناطقين بها او يبدأ بتدريس الانجليزية العامية ثم ينتقل الى تدريس الانجليزية القياسية . وفي تعليم الفرنسية لغير الناطقين بها في اقليم كيوبك بكندا يتعلم الدارس الفرنسية الفصحى (المألوفة) مهما كانت دوافعه من تعلم هذه اللغة . اما تفسير ذلك بدعوى الاختلافات بين الانجليزية القياسية والانجليزية العامية اختلافات طفيفة مقارنة بالوضع في اللغة العربية فتفسير خاطيء لأن ما يهمننا المبدأ وليس الدرجة .

- ١ - د. محمد كامل حسن - اللغة العربية المعاصرة / القاهرة : دار المعارف ١٩٧٦ ص ٧١-٩٥ .
- ٢ - المصدر السابق ص ٨ .
- ٣ - محمد صلاح الدين شريف - أثر الألسنية في تجديد النظر اللغوي / تونس : وقائع ندوة اللسانيات واللغة العربية ١٩٨١ م ص ٤٦ .
- ٤ - Charles Ferguson, the Arabic Koine in: Salman Al-Aani, Readings in Arabic Linguistics, Indiana University Club, 1978.

اما كيف ظهرت العربية الفصحى نفسها فمسألة فيها نظر . اذ تذهب النظرية اللسانية المعاصرة الى سيادة احدى اللهجات لأعتبارات اجتماعية معينة و بالتالي انتقائها لهجة فصحي لتلك اللغة . يقول د . قاسم :

« من الواضح ان ما تواضع عليه الناس قديما على انه اللغة الفصحى وعليه نزل القرآن كان في جملته يرتكز على لغة أهل الحجاز ولغة قريش بالذات . » (١) . ويتفق مع هذا الرأي المرحوم د . صبحي الصالح :

« لقد أتيح للغة قريش ان تتيوا المكانة الأولى بين اللهجات العربية الشمالية فأصبحت هي الفصحى المقصودة عند الاطلاق وكان على اللغويين القدامى ان يعنوا بها عناية خاصة ويفضلوا نطقها ورسمها واعرابها ووضعها واشتقاقها . فلم تحظ اللهجات العربية الباقية منهم الا بالقليل من أبحاثهم . » (٢) .

أما د . ابراهيم السامرائي فيذهب الى ان العربية الفصحى مزيج من عدة أبحاث : « ليس من العلم ان نقول ان لغة القرآن والفصحى هي لغة قريش او لغة الحجاز والصحيح ان نقول انه اجتمعت في هذه العربية مواد كثيرة ترجع لجماعات عدة في بيئات عدة » (٣) .

ليس المهم ان أفق حكما بين الرأيين الأهم من هذا ان الظاهرة اللهجية او اللحن - كما كانت تسمى سابقا - لم تولد الجزع ولا القنوط في نفوس حماة العربية . لقد واجهوا هذه الظاهرة بعزم واجابية لغرض تضييقها الى اقل حد مستطاع . ففي عهد الامام علي كرم الله وجهه تم تنقيط المصحف ووضع ابواب النحو . وفي العهد الأموي تم « جمع اللغة من أفواه الأعراب الموثوق بهم واستقراء الشواهد ووضع القواعد ثم استنكار اللحن . » (٤) .

النحاة في العهد العباسي بجمع « ما شاع على ألسنة الناس من كلام مختلف عن سنن الكلام الفصيح ويخشى ان يمتد خطره الى اللغة الأدبية المشتركة كما فعل ذلك الكسائي في القرن الثاني وقام به كل من الفراء والأصمعي والمازني والسجستاني وابن قتيبة في القرن الثالث . كما عنيت كتب القرن الثالث بتنقية اللغة والتوجيه الى فصيح الكلام ومقاومة اللهجات العامية . » (٥) .

وفي الأندلس كان « لحن العامة » لأبي بكر الزبيدي اول كتاب في لحن العامة تلاه « تنقيف اللسان وتنقيح الجنان » الذي وصف فيه ابن مكي لهجات الخطاب في صقلية . وجرت هذه المحاولات طيلة العصور المختلفة بروح ايجابية ومعنويات عالية لم تسمح لروح اليأس والتشكيك بمراودة نفوس القائمين على العربية ولم تفسح مجالاً للالتفاف على الفصحى عن قصد او غير قصد لهجة واقعية اللهجات العامية .

واليوم ونحن نواجه كل هذه الحملات المسعورة ضد العربية الفصحى ، فان الواجب القومي يحتم علينا ان نقف موقفاً مبدئياً مع الفصحى وبلا تردد . واذا كان المستشرقون قد أوصوا مشكورين في اجتماعهم مؤخراً باليونان بما نصه :

« ان اللغة العربية الفصحى هي اللغة التي تصلح للبلاد الاسلامية والعربية للمتخاطب والكتابة والتأليف ، وان من واجب الحكومات في هذه البلاد ان تعني بنشرها بين الطبقات الشعبية لتتقضي على اللهجات العامية التي لا تصلح كلغة اساسية للأمم تجمعها جامعة الدين والعادات والأخلاق » (٦) .

نحن نختلف معهم في مسألة واحدة فقط ، هي ان اللهجات العامية حقيقة واقعة يستحيل القضاء عليها حاضرا أو مستقبلا لأنها من صلب اللغة ولأن وجودها ليس عيبا على اللغة ، انما العيب ان لا نرسم الخط الفاصل بين الفصحى والعامية رسماً صحيحاً □

١ - د . عون الشريف قاسم - اللغة العربية بين الفصحى والعامية / الخرطوم : مجلة العربية للدراسات اللغوية - العدد الأول ١٩٨٣ م - ص ٣٣ .

٢ - د . صبحي الصالح - دراسات في فقه اللغة / بيروت : دار العلم للملايين ١٩٧٨ م ص ٧٢ .

٣ - د . ابراهيم السامرائي - التطور اللغوي التاريخي / القاهرة : دار الرائد ١٩٦٦ م ص ١١٧ .

٤ - عبدالعزيز مطر - لحن العامة / القاهرة : الدار القومية للطباعة ١٩٦٦ م ص ٧ .

٥ - المصدر السابق - ص ٦ .

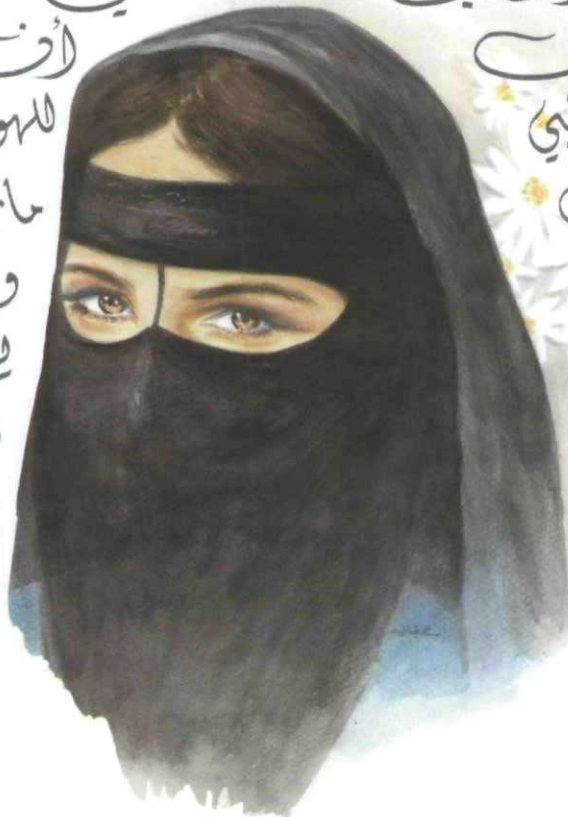
٦ - د . احمد مختار عمر - من قصايا اللغة والنحو / القاهرة : عالم الكتب ١٩٧٤ م ص ١٣ .

أجبتك

شعر: الاستاذ حسن عبدالله القرشي - جدة

سحر يهدده لفتان
 وأفرني الخافقان
 هل خلد فيها العاشقان؟
 يتناخيان فيزهلان؟
 خض كزهرة اللؤلؤ
 أبداً فيزهر المحابيان
 وة، لا يفرد طائران
 وح صفاوت عشع في الرمان
 ناز يا الأمل والجمان
 هي وعطش الوجود الزمان
 لكنني خسرت أنا الرهان
 أوت يذل ولأن يذلان
 للهوى العلوي للجان؟
 ما من كورت بها هولان
 وفوق جهور العنقوان
 يفوق عز الصولحان
 نبضات قلبك من مكان؟
 ونفيس في شرف الجنان؟

حيناً كنت أغنياً حيناً
 رنتاً فانت علنا وحي
 حيناً كنت.. أرم سوج المحب
 أترأهما وتران يراف
 علم اللط فوله فيهما
 خفد روت عليهم ما
 ويهد فخر للسعا
 حيناً كنت بالون الرعي
 يا عمقات النجوم الو
 قدلات بالوصد الش
 كسبارهان القلب
 يا غداوتي والحر يا فت
 تقرو أنا فيم قلبي
 عر حبيت الأسر عندك
 الحب فوق صدى الغناد،
 وترفع الحسن الوضيء،
 أهولك هل الهولاي في
 هناك أنتجك الأمان



ورق البردي

أكثر أسرار الفراعنة غموضاً

بقلم: عادل احمد صادق - هيئة التحرير

تصوير: عبدالله يوسف الدبيس - ارامكو السعودية

البردي نبات مائي مشقوق القوام شبيه بالقصب، يبلغ ارتفاعه نحواً من عشرة أقدام (حوالي ثلاثة أمتار). كان قدماء المصريين يصنعون من أعواده سيوتاً وزوارق واتخذوا من أليافه حبلاً وأغصاناً، وسطح حواسيقانه ورققوها وجعلوا منها أوراقاً يكتبون عليها. وعن المصريين أخذ اليونان ورق البردي.

البردي وصلت اليها تحمل كتابات باللغة اليونانية، وهذه الكتابات تمثل بعض ما ألفه مفكرو اليونان والرومان، وبعض الوثائق الرسمية والمعاملات القانونية، وحتى بعض الدعوات الرسمية الى الغداء او العشاء. لقد كان صنع الورق البردي حكراً على مدينة الاسكندرية بخاصة وكانت كل ورقة تدمغ بعلامة تشير الى نوعيتها.

ولاطلاعتك عزيزي القارئ على احد اسرار قدماء المصريين قامت «القافلة» بزيارة معهد الدكتور رجب للبردي، والتقت الدكتور المهندس حسن رجب، اول من استحدثت هذه الصناعة، الذي تحدث عن فكرة صنع ورق البردي، فقال «كانت محاولة

على اجر كبير ويصبح من الطبقة الراقية القليلة في المجتمع، اذ ان معظم ابناء المجتمع كانوا يشتغلون في الفلاحة.

ومنذ عام ١٧٧٨م اكتشف الاثاريون في مقابر مصر وتحت انقاض مدنها القديمة الافا من هذه الاوراق التي يعتقد ان بعضها يعود الى ما قبل الميلاد بأربعة آلاف سنة. والاوراق التي صنعها المصريون من البردي لم تكن تزيد على قدمين (حوالي ستين سنتيمترا) عرضاً، ولكنهم كانوا كثيراً ما يلصقون بعضها ببعض ويجعلون منها ادراجاً أو طيات.

وقد عثر علماء الآثار على درج منها يبلغ طوله ١٣٣ قدماً (حوالي اربعين متراً) وهو محفوظ في المتحف البريطاني. ومعظم أوراق

كان نبات البردي مهما في مصر لأنه استخدم في صنع ورق الكتابة، ولأن له خاصية مهمة في ابراز اهم وأعلى مراحل الرقي الانساني والفكري والعلمي. ورغم ان الكتابة كانت في غاية الصعوبة في مصر القديمة، الا أن تعلمها كان شيئاً مهماً. ولم تكن لديهم أجدية بالمعنى المفهوم، ولكن كان لديهم ما يقرب من مثني حرف، وكان كل حرف يرمز الى شيء معين، مما جعلها معقدة فعلاً وتقتضي سنوات عديدة لتعلمها.

للقراءة والكتابة أهمية قصوى، لذلك كان الشخص المتعلم جديراً بالاحترام والتقدير، ويستطيع العمل في الدواوين الحكومية. وبالتالي يمكنه الحصول

كان



الدكتور حسن رجب مؤسس معهد البردي يروي للكاتب قصة رحلته الطويلة المتعبة مع البردي.

صنع ورق البردي عبارة عن هواية في البداية، ولم يخطر ببالي ان الفكرة ستتحول الى مشروع اقتصادي وتجاري. وكان سينتهي بي المطاف لصنع بضع ورقات اقدمها الى جهة رسمية مثل مجلس البحوث القومي او المعهد العلمي المصري أو لأي مركز آخر.

فالمعروف ان البردي انقرض من مصر منذ اكثر من ١٠٠٠ سنة، ولم يكن احد يعرف شيئا عن صناعته حتى عهد قريب. وكان البردي منتشرا ايام قدماء المصريين خاصة في منطقة الوجه البحري، حيث تكثر المستنقعات، التي تغذيها مياه النيل، والبردي بطبيعته يحب المياه الراكدة واصبح بذلك نبات



يضطر العاملون في مشروع البردي الى الترويل في مياه المستنقعات لانقطاع سيقان البردي.

البردي رمزا للوجه البحري، كما كان اللوس رمزا للوجه القبلي. الدكتور رجب في حديثه عن تجربته الخاصة مع ورق البردي يقول « في اواخر الخمسينات وبداية الستينات اختمرت الفكرة عندي، فسافرت الى السودان، اذ ان البردي انقرض تماما من مصر. وأحضرت معي من هناك بذور نبات البردي من منطقة اعالي النيل في السودان. وهي الجهات التي ينمو فيها البردي بكثرة، لوجود المستنقعات والبحيرات في الحزام الزراعي. لا سيما وانه يعد نباتا جديدا في الوقت الحاضر، لم يزرعه احد في مصر منذ وقت طويل. وعندما ألمّ الدكتور بمراحل زراعة البردي توصل بعد فترة وجيزة الى مراحل صنع ورق البردي، واكتشف بذلك سرا فرعونيا لم يعرفه احد خارج مصر. اذ انه على الرغم من ان قدماء المصريين قد ذكروا جميع ما يتعلق بحيااتهم اليومية، من حرف وزراعة وحروب وسجلوها على ورق البردي وعلى جدران المعابد والمقابر، إلا أنهم لم يتطرقوا الى امرين مهمين: الأول: تحنيط

الاستوائي. فالبردي نبات ينمو في ظل درجتي رطوبة وحرارة عاليتين». لم يكثر احد بمحاولة كشف اسباب انقراضه أو التوصل الى سر صناعته. وعلى الرغم من ان فكرة الدكتور رجب لم تلق الاهتمام او التشجيع في ذلك الوقت، الا انه باصراره، وعزمته تمكن من صنع ورق البردي. وقد انفق الكثير من المال والجهد، خاصة وانه اضطر للسفر الى السودان عدة مرات لاجتياز البذور، وزراعتها على شواطئ نهر النيل ليتعرف على دورة تبات البردي

البردي رمزا للوجه القبلي. الدكتور رجب في حديثه عن تجربته الخاصة مع ورق البردي يقول « في اواخر الخمسينات وبداية الستينات اختمرت الفكرة عندي، فسافرت الى السودان، اذ ان البردي انقرض تماما من مصر. وأحضرت معي من هناك بذور نبات البردي من منطقة اعالي النيل في السودان. وهي الجهات التي ينمو فيها البردي بكثرة، لوجود المستنقعات والبحيرات في الحزام الزراعي. لا سيما وانه يعد نباتا جديدا في الوقت الحاضر، لم يزرعه احد في مصر منذ وقت طويل. وعندما ألمّ الدكتور بمراحل زراعة البردي توصل بعد فترة وجيزة الى مراحل صنع ورق البردي، واكتشف بذلك سرا فرعونيا لم يعرفه احد خارج مصر. اذ انه على الرغم من ان قدماء المصريين قد ذكروا جميع ما يتعلق بحيااتهم اليومية، من حرف وزراعة وحروب وسجلوها على ورق البردي وعلى جدران المعابد والمقابر، إلا أنهم لم يتطرقوا الى امرين مهمين: الأول: تحنيط

الجسد، وهو سر من اسرار الكهنة، ولا يقدم عليه الا كبار الكهنة وكان وفقا عليهم. والامر الثاني: صناعة ورق البردي، وقد كان حكرًا على الدولة التي كانت تصنعه وتبيعه في الاسواق الداخلية وتصدره الى خارج مصر بعد فرض الضرائب العالية عليه. لأنه كان يشكل المصدر الثاني لدخل الدولة بعد النسيج.

ولكي تحتفظ الدولة بهذا السر، منعت أي ذكر له في أي مكان أو جهة. وعلى الرغم من استخدامه على نطاق عالمي واسع فان احدا لم يستطع التوصل الى سر صناعته.

ويقول الدكتور رجب « كان لا بد لي من زراعة النبات نفسه واجراء ابحاث علمية منظمة حول عملية استخراج الورق من النبات لكي اعرف سر صناعة البردي ». والحقيقة ان اختفاء ورق البردي من مصر في القرن العاشر الميلادي، مر بمراحل طويلة من الزمن. ففي اوائل القرن العاشر الميلادي حلت اللغة العربية محل اللغة الاغريقية تماما. وبدأ السكان يدخلون اشياء كثيرة لم تكن موجودة في مصر، من بينها ورق الكتابة المصنوع في الصين. وكان الصينيون في ذلك الحين يصنعون الورق من نباتات غير نبات البردي بعد معالجته بمواد كيميائية. وذلك النوع من الورق كان ارخص ثمنًا ويتطلب جهدًا أقل في صناعته، ولم يكن في متالة البردي ولا في جماله.

في القرن الثاني عشر الميلادي، كان الورق الصيني قد حل محل ورق البردي، الذي أخذ بالانقراض. هذا من جانب، ومن جانب آخر اهتم المسلمون بالصناعة وتطوير الزراعة في مصر، لذا كانوا يردمون جميع البرك والمستنقعات، وبذلك انقرض البردي كنبات وبالتالي كورق. ولم يصنع ورق البردي منذ القرن العاشر حتى القرن العشرين الميلادي، ولم يكن أحد يعرف عن ورق البردي أي شيء. حتى جاء الدكتور رجب وياشر بابحاثه العلمية الدقيقة من اجل صناعة ورق البردي على الأسس الفرعونية القديمة.

وقام الدكتور رجب بهذه الخطوة الجريفة، عقب اجراء ابحاث استمرت خمس سنوات، انفق خلالها ما يقرب من اربعين الف دولار على هذا المشروع الفريد من نوعه،

حتى تمكن من تصنيع ورق البردي.

وتوجد انواع عدة من ورق البردي منتشرة في مصر. الا ان هذا الورق يختلف عن ورق البردي القديم. ويقول الدكتور رجب: « في فترة انتشار ورق البردي فجأة، تنهت اكثر لأهمية الفرق بين ورق البردي الذي اقوم بتصنيعه على الاسس المصرية القديمة وبين ورق البردي الصناعي الذي لا يشبه ورق البردي الا في شكله. لذا تقدمت الى وزارة البحث العلمي بطلب براءة اختراع. ولكن برزت مشكلة حينذاك وكانت كيف احصل على براءة اختراع لصناعة عرفها قدماء المصريين منذ خمسة آلاف سنة. فكانت حاجتي انذاك هي ان المصريين لم يتركوا اثرا واحدا او معلومة صغيرة عن هذه الصناعة، فكنت اول من توصل الى ذلك السر. وفي نهاية المطاف حصلت على براءة الاختراع. » واتضح من خلال التجارب ان البردي الصناعي لم يكن يشبه الورق البردي الا في شكله. وهذا يعود الى ان الخامات المستخدمة في صناعته شبيهة الى حد ما بنبات البردي، ولكنه ليس بنفس الجودة ولا المتانة ولا الدقة.

وبعد فترة اتضح بشكل جلي ان جميع النباتات ذات الفلقة الواحدة يمكن ان يصنع منها ورق شبيه بورق البردي، مثل نبات الذرة أو القصب. ولكن عمر هذا النوع من الورق ليس طويلا ومدى تحمله لتقلبات الطقس لا تكاد تذكر. وعلى الرغم من هذا فانه يصعب على السائح ان يميز بين ورق البردي الاصيلي المصنوع على طريقة الفراعنة وبين الورق المصنوع من نباتات اخرى.

ومن الامثلة على انتشار زراعة البردي بشكل ملفت للنظر، وجود قرنين يسكنهما نحو ثلاثون الف نسمة، يشتغلون في زراعة نبات البردي وتسويقه، بينهم عدد كبير من الرسامين والخطاطين الذين يقومون بالعمل على تزيين تلك الاوراق بأعمالهم الفنية الجميلة. وادى ذلك الى خفض سعر ورق البردي في السوق، فالورقة التي كانت تباع بعشرة جنيهات قبل فترة، صارت الان تباع بأقل من ذلك بكثير، ولكن تلك الصناعة اصبحت لها سلبياتها من حيث استخدام بعض المواد الكيميائية في التصنيع.

ويعلق الدكتور رجب على هذا بقوله: « كنا ومنذ البداية نحاول ان يكون ورق البردي الذي نصنعه بنفس الجودة التي كان قدماء المصريين يصنعون بها ورقهم. ونختار بعد ذلك افضل الرسامين والخطاطين من كلية الفنون الجميلة ليزينوا الورق بأعمالهم المتميزة. لذا قد تكون اسعارنا اعلى بعض الشيء من أسعار السوق المحلية. »

زيارة مصنع ورق البردي

يقع المصنع في القرية الفرعونية التي كانت قبل انشائها مزرعة خاصة للبردي. وهناك شهدت « القافلة » عملية التصنيع التي كان يقوم بها الفراعنة.

يقوم بعض العمال باقطاع سيقان نبات البردي تاركين جذوره في الارض، حتى ينمو مرة اخرى، وعند القطف يتم اختيار الجزء الملاصق للماء. ويستخدم الجزء الغليظ من النبات في صناعة الورق، وهو الجزء السفلي من الساق، لأن الجزء العلوي رفيع وبالتالي فهو ضعيف لا يصلح للتصنيع.

يبدأ التصنيع بقطع ما مقداره ٧٠ سنتيمترا من الساق، ويتم تقشير الجزء المقطوع بسكين من نوع خاص صنعت لهذا الغرض، حتى يظهر الجزء الابيض من الساق. وهو الجزء الصالح للتصنيع. وتستخدم نفس السكين لتقطيعه الى شرائح. ويمكن تصنيع تلك الشرائح مباشرة أو تخزين للتصنيع فيما بعد، خاصة في الفصول التي لا ينمو فيها البردي.

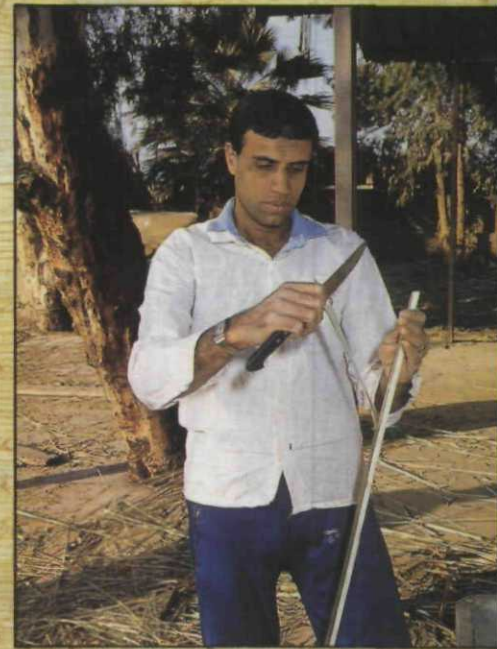
تؤخذ الشرائح الى منطقة التصنيع، حيث تؤخذ اربعة احواض من الماء العذب الطقي الصافي الخالي من المواد الكيميائية، ثم توضع الشرائح في الحوض الاول وتبقى فيه لمدة ثلاثة ايام حتى تصبح سمكة واسفنجية وملمسها نسيجي. يعمل الماء على اذابة جميع المواد الذائبة في الشرائح كالاملاح والنشويات والسكريات. وفي الزمن الفرعوني، عندما كان الفراعنة يريدون الإسراع في اخراج هذه المواد من الشرائح، كانوا يدفون عليها بمطارق مصنوعة من الخشب.

ولكن هذه الطريقة لا تستخدم في المصنع التابع لمعهد البردي اذ ان الدق على كل شريحة بمطرقة خشبية يستغرق وقتا طويلا كما انه



- ١ - يعثر عمال البصع بقضون سيقان نبات البردي من مزرعته في جزيرة يعقوب
- ٢ - يتم تقشير الجزء المقطع من الساق حتى الفلحة الأبيض المستخدم في صناعة الورق
- ٣ - توضع شرائح نبات البردي في أحواض ولبد مختلفة قبل ان تصل الى رحلة التصنيع النهائية
- ٤ - تقطيع الشرائح الى الطولين ٤٠ و ٣٠ سم وحده الاطوال المطلوبة لصناعة البردي

متعب ، لذلك تتم الاستعاضة عن ذلك الدق باستخدام النشابية وهي تقوم بنفس الوظيفة ولكن في وقت اسرع ، ويمكن ان توضع شريحة واحدة او عدة شرائح في وقت واحد ، وهذا يعتمد على الكميات المطلوب تصنيعها .
تؤخذ بعد ذلك الشرائح وقد تغيرت في شكلها ، اذ اصبحت رقيقة نوعا ما ، بعد ان كانت سميكة وتخلت عن الملمس الاسفنجي .
وتوضع في الحوض الثاني المليء بالماء لمدة اربع وعشرين ساعة فقط . ثم تستخرج من الحوض وتوضع في النشابية مرة او مرتين للتأكد من انها اصبحت خالية تماما من أي مواد غريبة كالسكريات .



اصبحت جاهزة لتصنيع شريحة ورقية . ومن تلك التغيرات ان الشرائح قد ترسبت في قاع الحوض الثالث ، بعد ان كانت طافية على السطح في الحوضين الأولين . كما انها اصبحت اكثر طراوة ونعومة ، وصارت ايضا اسفنجية مرة اخرى بعد ان تشبع النسيج النباتي بالماء الذي حل محل الهواء الذي كان يتخلل الأنسجة . ومما يؤكد انها صارت شفافة هو امكان ملاحظة نفاذ الضوء من خلال انسجتها ، وعندما تصل الشرائح الى هذه المرحلة يمكن تصنيعها . بعد ذلك تقطع الشرائح الى الاطوال المتعارف عليها وهي ثلاثون سنتيمترا عرضا واربعون سنتيمترا طولاً . وفي المصنع طاولات خاصة لتقطيع الشرائح الى اطوالها المطلوبة . بعد ان يتم تقطيعها ، تربط في حزم ، وتوضع في الحوض الرابع . ويجب التأكد من فضل الشرائح حسب اطوالها . وهذا يساعد في عملية تناول القطعة المطلوبة بدلا من اضعاف الوقت في عملية البحث . وتبقى حزم الشرائح لبضع ساعات في الحوض الرابع ، وينصح عدم

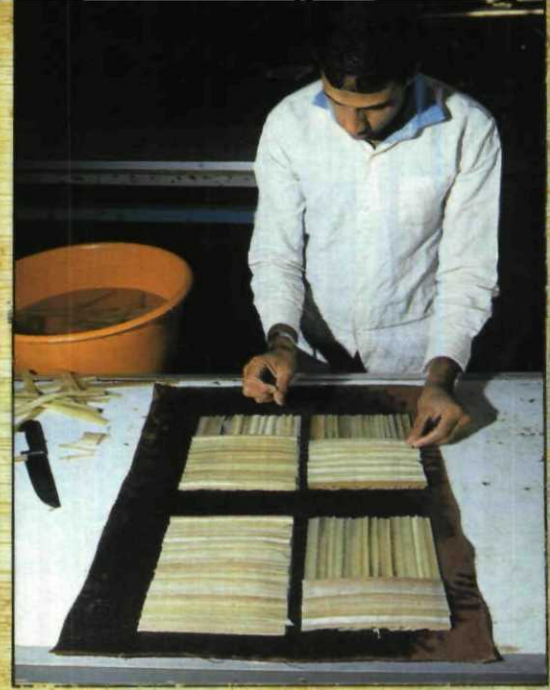
الشرائح في الحوض الثالث لمدة يوم واحد والعرض من ذلك هو ظهور مجموعة من التغيرات ، تدل على انها

توضع





تبقى الشرائح تحت المكبس الأول لمدة يومين، ومن ثم يوضع تحت المكبس الثاني لمدة يومين آخرين.



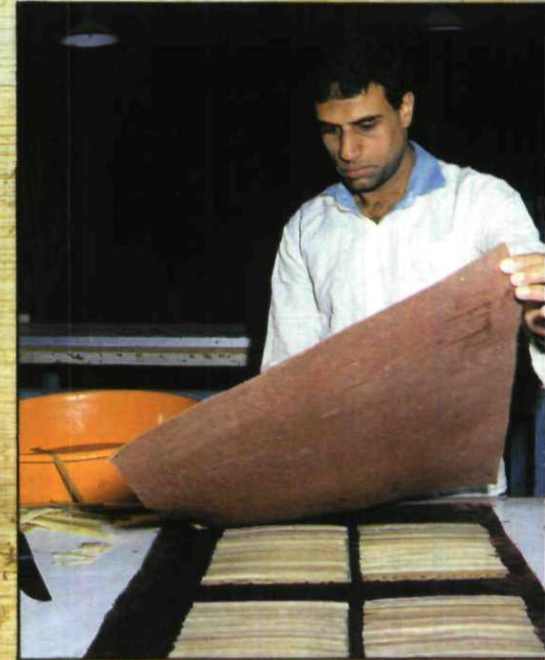
تلتصق الشرائح بعضها ببعض أفقياً ورأسياً بدون استخدام أي مواد لاصقة لصنع ورق البردي.

تبقى من الماء . وتوضع تحت مكبس يدوي ثان ليومين آخرين . ونصل إلى الورقة الجافة تماماً التي تعد إحدى منجزات القراعنة . وقد شهدت « القافلة » مراحل تلك الصناعة أولاً بأول . وقد تمت العملية بطريقة بدائية وبسيطة جداً من الماء والنبات فقط ، وتم إنتاج ورق في غاية الدقة والمتانة . فالشرائح تلتصق ببعضها البعض طبيعياً . واللصق يتم على الرغم من استخراج بعض النشويات من النبات في المراحل المتتابعة . ولكن الذي لا يصدق هو بقاء الأوراق لأكثر من خمسة آلاف سنة دون ان تتأثر بالتقلبات المناخية .

التقاط ورقة من تلك التي صنعت **وعند** وجفت ، ورفعها باتجاه الضوء ، فإنه يمكن رؤية وضع الشرائح الأفقي والرأسي والخلود الفاصلة بين الشرائح . وعند تدقيق النظر في الشريحة من الممكن مشاهدة الألياف متلاصقة مع بعضها البعض .

التصاقها بشكل جيد . ويتم الاستمرار في وضع شرائح ٤٠ سنتيمتراً حتى يصل عرضها إلى ٣٠ سنتيمتراً ، وقبل ان توصّل القطع تماماً ، تكون الشرائح الأخرى جاهزة ، وتوضع في وضع رأسي على الشرائح التي وضعت أفقياً في البداية . فتكون الشرائح بذلك في وضعين ، أفقي ورأسي . إذ يمكن إنتاج ورقة بردي من وضع واحد فقط . ولكن يجب ان تتعامد الشرائح أفقياً ورأسياً .

بعد الانتهاء من صنع الشريحة تماماً ، تغطي بنفس اللباد أو القطن مرة أخرى ، ويضغط عليها بالمكبس لمدة يومين لكي يخرج الماء الذي تحمله فيمتصه اللباد الذي يغير كل ست ساعات لكي تثبت الشرائح مع بعضها البعض . ومن كل طاولة ينتج من عشر ورقات إلى خمس عشرة ورقة في كل دفعة . وبعد ان ينزع اللباد أو القطن تماماً ، يوضع تحت الشرائح كرتون مقوى ليتمص ما



يوضع الشرائح بين قطعتين من مادة اللباد قبل لاصقتها في المكبس الأول .

تركها فترة طويلة حتى تبقى محتفظة بأنسجتها مترابطة . تبدأ المرحلة الثانية من التصنيع بوضع قطعة من اللبان وهو نسيج سميك على الطاولة ، ثم تغطي بقطعة من القماش القطني لها نفس السمك تقريباً لتوضع عليها الشرائح . بعدها توضع شرائح البردي من حجم ٤٠ سنتيمتراً في وضع أفقي ، بعضها فوق بعض ، من خلال منطقة تراكب صغيرة ويجب التأكد من

وإذا ما حاولنا المقارنة بين الورق الحديث المصنوع على أسس الطريقة الصينية وورق البردي القديم، سنجد بأنه يمكن استخدام ورقة البردي القديمة في مجالات عدة، بينما لا يمكن فعل ذلك مع الحديثة. فعلى سبيل المثال عند استخدام الورق الحديث فإن الآلة الكتابة تحتاج إلى نوعية معينة من الورق والرسم كذلك والكتابة لا تختلف عنهما في حاجتها لورق من نوعية معينة. بينما تستوعب ورقة البردي القديمة كل هذه الأعمال. فمن الممكن الكتابة عليها بجميع أنواع الحبر دون أي

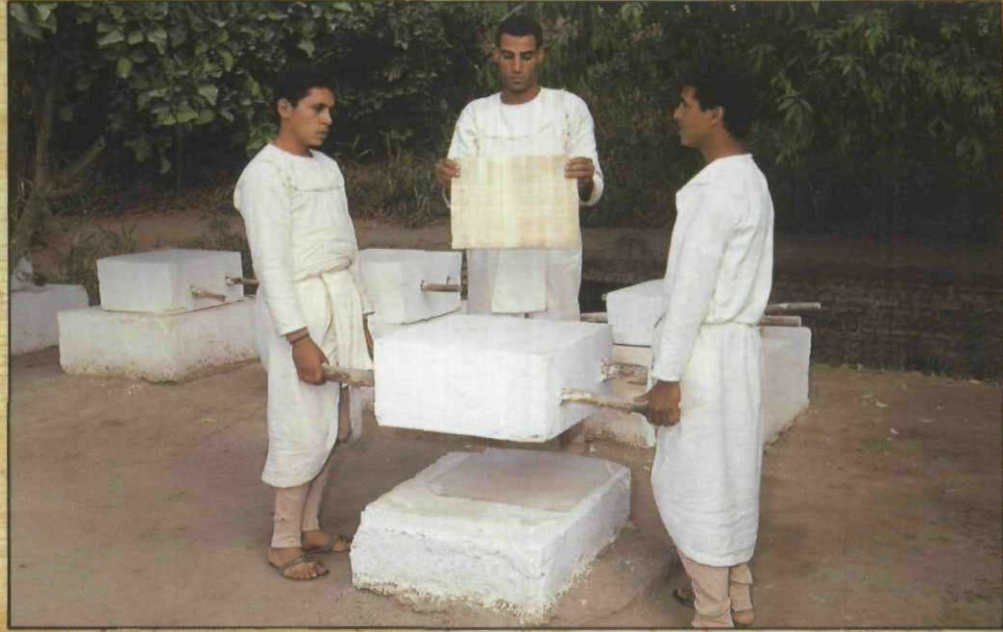


معروضات التصنيع في الطابق العلوي للمعهد بالقاهرة الفرعونية

مختلفة، ويوجد مكتب للبيع من خلاله يمكن للزائر شراء بعض اللوحات المعلقة على جدران المعرض، أو أن يطلب أن تصنع له ورقة بالحجم الذي يريده وبالرسم أو الكتابة التي يرغبها.

وباتهاء جولة «القافلة» في معهد الدكتور رجب للبردي، ومصنع ورق البردي بالقاهرة الفرعونية في جزيرة يعقوب، بقي أن نقول أن الدكتور حسن فهمي رجب قد شغل عدة وظائف في الدولة قبل أن يتفرغ لمشروعاته الخاصة، ومن ضمن الوظائف التي تقلدها، كان أول ملحق عسكري بالسفارة المصرية بواشنطن عام ١٩٤٥م وأول سفير لمصر بالصين الشعبية عام ١٩٥٦م، كما شغل منصب سفير مصر بإيطاليا عام ١٩٥٩م وسفير مصر بيوغسلافيا عام ١٩٦١م وغيرها من المناصب المهمة في الدولة. وفي العام ١٩٦٨م استقال من خدمة الدولة، ليتفرغ لأبحاثه في معهد بحوث البردي الذي أنشأه في عام ١٩٦٠م، ولا يزال الدكتور يعمل في المعهد حتى الآن. وقام الدكتور رجب بتأليف أكثر من ثلاثين بحثا وكتبا علميا. وقد حصل على عدة أوسمة وجوائز تقديرية. أما اللغات التي يتحدث بها الدكتور فمنها الإنجليزية، الفرنسية، الإيطالية، الصينية، وأخيرا الهيروغليفية.

ويبقى البردي سرا مصرية حتى وقتنا الحاضر إذ أنه لا يزال يصنع في مصر فقط. ومنها يصدر لجميع أنحاء العالم سواء عن طريق التجارة أو عن طريق السياح الذين يزورون مصر في جميع فصول السنة □



كان الفرعانة يستخدمون قطعين من الحجر المضط على شرائح ورق البردي، بدلاً من المكاشف المستخدمة حديثاً

عائق، كما يرسم عليها بجميع الألوان على وجه الإطلاق سواء زيتية أو مائية ويمكن استخدامها في آلة الكتابة ويمكن استخدامها لعمل البطاقات الشخصية. بالإضافة إلى استعمالها في التلكس، وبذلك لم يتبق إلا استخدامها في جهاز الإرسال بالهاتف المعروف بالفاكسميلي. وحرى بالقول أن الأوراق الحديثة لا تبقى إلا بضع مئات من السنين ثم تبدأ في التغير وتحلل المواد الكيميائية المستخدمة في صناعة الورق.

المعرض

يقع المعرض في الدور الثاني من المعهد ويطل على النيل من ثلاث جهات. وعلمت أوراق البردي وعليها الرسوم الجميلة التي تحكي بعض من النشاطات الحياتية اليومية للمصريين. كما كتب على بعضها عبارات

كان الفرعانة يستخدمون القطعة الحجر المضط على شرائح ورق البردي، بدلاً من المكاشف المستخدمة حديثاً



ولا والله يا وطني
ولا والله لن أرضاك شعرا
في دوايني أتاجر فيه
والأفاظا منمقة من التمويه

وفي ديوان « الحمى » قصيدة بعنوان « لا تبهى كفني » يقول فيها :
انا اسلامي انا عزته انا خيل الله نحو النصر تعدو
ايها المسجد يا مسر الهدى ان وعد الله حق لا يُصدَّ
والبيتان لفظا ومعنى وتصورا وفكرا اسلاميان ، ولم يقف الأمر
بالقصبي عند هذا الحد ، بل انه صور موقفه من القضاء والقدر
في قصيدته « يا اعز النساء » من ديوان « العودة الى الاماكن
القديمة » في قوله :

قدري ما صنعته باختياري قدري صاغه العلي الجليل
فكلمتا العلي الجليل تبغان بايمانه بقضاء الله وقدره ، وما اجمل قوله
في نفس الديوان في قصيدة « واخالداه »

تبارك الله نجري كلنا زمرا نحو المنون ولا يبقى سوى الصمد
فمن يتبع تكرار لفظ الجلالة في شعره يلمح جانبا اسلاميا
مضيئا ، وهكذا الامر مع الالفاظ الاخرى فسياقاتها تؤكد هذا
الجانب الاسلامي المضيء ، في شعر لا يلهث وراء أوهام الحدائث
وما اكثرها .

الملمح الثاني المؤكد للجانب الاسلامي في شعر
وقيل القصبي في بروز الجانب الديني في كل ما عرض
له من موضوعات او افكار في شعره فاذا كان هناك اتفاق على انه
شاعر عاطفي رومانسي حالم يتحدث عن الحب ، فانه سما بهواه فوق
الغرائز والرغبات والشهوات ، وكان لديه دائما احساس وجداني
عاطفي يربطه بعالم الروح لا عالم الجسد ، ولم تخرج تجربة الحب
عنده عن كونها تجربة روحية ترتبط بمعاني الطهارة والعفة والصمود
امام الشهوات ، وقد سما فيها القصبي الى عالم نوراني مشع ، عرض
فيه كثيرا من المعاني والافكار الاسلامية ، حملتها مجموعة من الالفاظ
ذات الدلالات والايحاءات الاسلامية كذلك ، معبرة عن وجهة نظر
الشاعر في هذا الموضوع التي تتفق في اطارها ومضمونها مع المفهوم
الاسلامي الصحيح .

ففي ديوان « أشعار من جزائر اللؤلؤ » يؤكد الشاعر ان
الحب سلام وهناء وجنة ويقين بلا حيرة ولا جحيم ، ويلعن حب
الليل المحرم ، ويصرح بأنه لم يذق شيئا من الحبيب ، ففي قصيدة
« ليلة الملتقى » يؤكد ان ليلة الملتقى عنده حرام ، وفي قصيدة
« سلاما » يقول :

سلاماً واهناً بالحسن في جنة عشاق
أعيذك من جحيم الحب من حيرة خفاقي

وفي قصيدة « عندها » يقول :
كل حب الا غرامك أوهام ضلال فأنت أنت يقيني
وفي قصيدة « سر » يقول :
ويا جنة لم أذق خمرها
وفي قصيدة « وهم » يقول :

يا ابنة الوهم انما انت في دنياي حلم على جفوني محرم
وفي قصيدة « بعد الأوان » يتحدث عن الحب الذي تحول
الى تجارة وسلعة ، الى لفظة غير مفهومة ، ويعيب حب العجائز ،

الاوزار ، الامين ، القدر ، محرم ، طاف ، الطواف ، الطهر ،
المسجد ، العفاف ، المعبد ، الرجاء ، التقديس ، التسبيح ، الملاك ،
عليكم السلام ، الصابرين ، المؤمنين ، زورق الاقدار ، الدعاء ،
الشیطان الرجيم ، اعيد ، الصلاة ، توضاً ، الصفاء العميق ، التقى ،
نقيا ، يبارك ، فراشات سلام ، غفرانك ، بلاد الله ، خلق الله ،
اقسم ، الازار ، الوقار ، يهديني ، معجزة ، تغتسلين ، الشيخ ،
الحجاب ، تراتيل ، ترانيم ، الشعائر ، الوفاء ، الصدق ، الكذب ،
الحكمة ، النصائح ، القيامة ، ربي ، الله ، السعادة ، سر الحياة ،
الكفار ، الكعبة ، الاسراء ، يمينها ، يسارها ، المحراب ، المئذنة ،
القرآن ، التكبير ، الفتح ، الكعبة ، العفاف ، السلسيل ، المنابر ،
المسجد الاقصى ، التسبيح ، الكتاب ... الخ) ، ومثلها كثير ، واذ
ما عاد القارىء الى سياقات هذه الالفاظ كما وردت فيها ، وجدها
تنهى عن اشياء نهى عنها الدين الاسلامي ، وتدعو الى اشياء دعا
اليها الدين الاسلامي ، وتحدث عن اشياء من منظور اسلامي ،
وتشكل صورا لأشياء اطارها ومضمونها اسلامي النزعة ، فكلمة
المسجد الاقصى ، والاسراء ، اذا ما نظر القارىء الى السياقات التي
وردت فيها فانه يجدها تشكل صورا لها ايحاءات متشعبة ، يستوحى
فيها الشاعر الاماكن والوقائع والاحداث والبطولات والشخصيات
الاسلامية المعروفة ، كحطين والقادسية ، وفي نفس الوقت ينقد
الشاعر الوضع العربي الراهن الذي ترك القدس والاقصى موطن
الاسراء لثلة من اليهود الكفار اجبن خلق الله ، ونقده نقد انسان
مسلم يفهم حقيقة اسلامه ، ولعل اكثر الالفاظ الاسلامية ورودا
في شعره هو لفظ الجلالة (الله ، ربي ، الهي) ، وقد ورد هذا اللفظ
مرتبطا بسياقات وموضوعات كثيرة تكشف عن تأصل الجانب
الاسلامي في شعره ، كأن يقول في قصيدة (الشعراء) من ديوان
(جزائر اللؤلؤ) .

لنا خلق الله دفء الربيع وصور بهجة أيامه
فالشعراء كغيرهم من الناس خلق الله يستمتعون بدفء الربيع وبهجة
ايامه التي أنعم الله بها على الناس ، وكأن يقول في قصيدة
(سأحلم) من ديوان (قطرات من ظمأ) :

لك الله يا عمر كم مرة قصدت الغدير ولم تشرب
فاليبت تعبير عن احساسه الدائم بالظمأ ، جماله في قوله (لك الله
يا عمر) أي لك الله يا عمر ساقيا ، بما في ذلك من اشعار برغبته
فيما عند الله اكثر من حسرته على عدم الشرب ، ويخاطب ربه في
نفس الديوان في قصيدة عنوانها (خذني اليك) بقوله :

الهي عرفتك فوق الظنون
واعظم مما يخال البشر
وأسمى وأسمى

عرفتك رب فخذني إليك
وحين اراد أن يصور جمال الليل في بلدته لم يجد مفرا من رد هذا
الجمال الى صنع الله ، مثلما نجد في قصيدته (الليل في بلدتنا) من
ديوانه (ابيات غزل) قال :

الليل في بلدتنا لوحة زخرفها الله بأحلى الصور
وحين تحدث الى وطنه في قصيدة (يا وطني) من ديوان (العودة
الى الاماكن القديمة) لم يجد خيرا من القسم بالله لاطهار فكرته ،
قال :

وغنى ترانيم الحنان فطالما

تعذب سمعي بالفحيج وبالسب

ويعبر القصيبي عن هروبه من هذا العالم ورغبته الأصيلية في العودة الى عالم البساطة والفطرة النقية ، ففي ديوانه « معركة بلا راية » قصيدة بعنوان « أغنية الخليج » ، يبدو الخليج فيها رمزا لحياة الفطرة النقية التي يخلم انسان العصر الحديث بالعودة اليها ، كلما حزبه مشكلات الحضارة وحياتها المعقدة ، كما تمثل أطراف الذكرى صورا من الحياة الجميلة البسيطة ، وفيها رموز لعوالم الفطرة البسيطة و اشارات الى الحب المغلف بالطهر ، وما أجمل قوله عن الخليج :
عهدته عربيا ما غفا وصحا
الا على لغة الاعجاز والسور
وفي نفس الديوان قصيدة بعنوان « يا صحراء » يقول فيها :

وظفت الكون لم أعثر

على أظهر من حبك

فيرجع الي الصحراء مهموماً ، لأنه :

لأنني لم أجد في الناس

من يؤمن بالناس

رجعت اليك محروماً

لأن الكون أضلغ

بلا قلب

لأن الحب أفاظ

مجردة من الحب

الطبيعي والحال هكذا ان يوجه القصيبي نقده اللاذع الى مثل هذا العالم ، ففي ديوانه « أشعار من جزائر اللؤلؤ » ينقد ما تضمه المدينة في زمان الصغر من ليالي السمير وغول الذئاب والوحوش في قصيدة بعنوان « قافلة الضائعين » ويقف وحيدا في « درب الخطايا » رانيا الى الطهر في الوجه الوديح . ويخلم في ديوان « قطرات من ظما » في قصيدة « ساحلم » :
سأحلم حتى أحس الوجود حنانا يمجج بأحلى الصور
ويضيق في قصيدة « أضواء المنار » لأنه :

أبصر الحق وأغضى عنه مسلوب الحياء

وتكلم في قصيدة « لوس أنجلوس » عن ضيائها وشرور دروبها السوداء ، وعن تراثها الذي تحول الى صنم مقدس ، وكذبها الذي تغلفه البسمات ، والنيل باسم الحب فيها مالا تدرك الشهوات . ويقول في قصيدة « يكفيننا » يكفيننا غفرانك يا ربي . ويغضب في ديوان « معركة بلا راية » في قصيدة بنفس العنوان لأنه رأى مبادئ الناس هيأما باغتصاب الناس ، ويتمنى في ديوان « أنت الرياض » ان يرد اليها « المطر » الطهارة ، ويريد « عالم الانسان » كما قال :

أريده عالما لا يستبيح دما ولا ينقل في أوزاره القدما
أريده بسمة لا تعرف الألما أريده ضحكة لا تذكر السأما
أريده دون خوف دون عاصفة سوداء تنثر ليل الرعب والعدما
أريده دون جوع دون مرتعش في الريح يحلم لو سال الدجى كرما
أريده دون أوثان يطاف بها أريده دون جمع يلحق الصنما
أريده يعرف الانسان يعشقه أريده يمنح المحروم ما حرما
أريده يمنح الأعمى نواظره ويمنح الطفلة المشلولة القمما
ولا تحتاج العاطفة الدينية الغالبة على هذه الأبيات الى تعليق ،

ويصور في قصيدة « عذاب » الصراع بين الحب والكرامة والكبرياء والعار ، فحين يتحول الانسان الى عبد للهوى فانه يجر قيوده ويزهو بعاره وتغدو كبرياؤه انقاض هيكل منهار ، وليس القصيبي كذلك بل انه ينتصر على الحب ، ومن ثم يخاطب قلبه في قصيدة « يا قلب » بقوله :

ستعرف يا قلب انا انتصرنا وانا هزمتنا الهوى والجمالا

ديوان « قطرات من ظما » يؤكد الشاعر في قصيدة « اصرار » على اصراره على عدم ارتكاب الأثم والمعصية ، كما يؤكد في قصيدة « أغنية قبل الرحيل » على ان كل ما نزعمه عن حبا كذب وكل أغانينا نفاق ، ويقول في قصيدة « ساحلم » بأنه سيظل يخلم حتى يتجاوز دنيا البشر ، ذلك العالم المشوه الذي يجب ان يث الخطى ويرحل .

وفي ديوانه « معركة بلا راية » يقول في قصيدة تحمل نفس الاسم « بمس الحب الذي يشتري » ، لأنه بعد ان طاف بلادا كثيرة رأى الحب لا يعطى بل يشتري ، وهو معنى عبر عنه بأسلوب آخر في ديوان « أنت الرياض » في قصيدة « مغرور » بقوله :

بمس الهوى بدموع الذل يكتبه

متميم يهمس للنجوى ويبتهل

وما أجمل قوله في ديوان « معركة بلا راية » في قصيدة « في وداعها » :

من جرب الحب لم يقدر على حسد

من عانق الحب لم يحقد على أحد

فالحب ينافي الحقد والحسد وهما من الصفات الاسلامية المرذولة ، وصياغة هذا البيت تكشف عن فلسفة القصيبي لمفهوم الحب بين البشر .

ويمثل الملمح الثالث المؤكد للجانب الاسلامي في شعر القصيبي ، في ذلك الموقف الانساني العام الذي نلمسه في شعره والذي يلخص نظريته الى الحياة والموت والكون والناس ، وهو موقف يمكننا ببساطة ان نقول عنه انه اسلامي في اطاره العام وفي تفصيلاته الدقيقة ، وهو موقف يبدو فيه القصيبي واعيا بأنه صاحب رسالة خلق من اجلها ، تتمثل في الدعوة الى الخيرة والحق والجمال ، وتلك رسالة الشعر الحقيقية ، كما انه موقف توخى فيه الصدق وبعد فيه عن الكذب ، ونقد فيه حياة البشر . وما تقوم عليه من ارياء وكذب ونفاق وهي صفات نهي عنها الاسلام الحنيف .

القصيبي في ديوان « أنت الرياض » في قصيدة « الحب والمواني السود » انه ترنى على عشق الصدق وكرهية الكذب ، فقد رباه أبواه على ذلك ، قال :

قالت لي أمي : « لا تكذب »

قال أبي : « الصدق نجاة »

وعشقت الصدق

صدق العين ، وصدق القلب ، وصدق الكلمات
فالشاعر يعيب على بعض الناس عالمهم الذي ليس فيه سوى السب والكذب ، ويعبر عن موقفه الشخصي من ذلك في قصيدة « أحبك » من ديوان « أنت الرياض » بقوله :

وما نقموا مني سوى أنني فتى

نوى الصدق في دنيا تعيش على الكذب

أقول فقط هذه هي مهمة الشعر الحقيقية ، ولما كان القصبي يدرك ان ذلك صعب المنال فانه يرحب بابنه في قصيدة بديوان « الحمى » في زمن الأفاقين الكذابين المرتدين ، زمن الكافر والدجال ، زمن لم يبق فيه نقي غير الاطفال ، فالكبار بصقوا في جرح فلسطين ، وساقوا لفراش هولاء كل بنات صلاح الدين ، ورموا حطين للبيع بسوق النخاسين .

ويمثل الملمح الرابع المؤكد للجانب الاسلامي في شعر القصبي في الاشارات الكثيرة الى الاماكن الاسلامية المقدسة « كالحرم ، وماء زمزم ، والكعبة ، والمسجد الأقصى » وفي الاشارات ذات الارتباط الديني « رمضان والعيد » ، بل ان للأعجاب الدينية مكانا مرموقا في شعره ، اذ يستوحي البطولات والتضحيات والنماذج الاسلامية الفريدة من احداث الاسلام ووقائعه الاولى وشخصياته المعروفة ، فقد وجد في ذلك مثارا لوجدانه الذي يعشق المثل العليا ويخن الى الافاق الروحية ، من مثل « القدس ، وحطين ، والقادسية ، ومن الشخصيات الاسلامية التي تردد ذكرها في شعره اسم النبي الكريم محمد ، صلى الله عليه وسلم ، وطارق بن زياد ، وصلاح الدين الأيوبي ، واسم النبي أيوب عليه السلام وغيرهم ، ولم يكن ذكره لذلك كله اعتباطا ، وانما ليذكر المسلمين بتاريخهم ، او لينقد وضع العرب المسلمين الآن بغية الاصلاح ، يقول في ديوان « معركة بلا راية » في قصيدة « مات فدائي » :

يا سيدي وجهك نور من الأقصى له عينان تستسلمان
وفي نفس الديوان يتحدث في قصيدة « بعد سنة » عن ضياع الأرض العربية بانياً قصيدته من كلمات ذات مغزى اسلامي ، مثل « شهيد ، والقدس ، وسيناء ، وحطين ، ومجد القادسية ، وصبر القلوب المؤمنة ، وتراتيل ، والنصائح ، والشيخ الوقور ، واعد حجايا ، ومعجزات » كما يبي قصيدة اخرى بعنوان « عامان » في نفس الديوان من الفاظ « الله اكبر ، جنازة امة ، ومضة حكمة ، وأوزارها ، ووثارها ، واستعارها » ويقول :

إذهب وربك قاتلا إنا هنا نحمي ديار العرب من أغرارها
وفي ديوان « أنت الرياض » قصيدة بعنوان « فارس القدس » يقول فيها :

كلما ضلل المصاب نهانا فارس القدس كيف غبت وما مت والقدس في دمانك شوق مت والقدس في الشفاه صلاة في ربوع الاسراء يستأسد البغي فارس القدس مت أنت ويقي منجم للرجال أرض بلاد شع منها الهدى فأشرقت الأرض وأطل الصباح يزهق كفر
وفي نفس الديوان يقول في قصيدة « السكوت » :

تعبث إسرائيل في مساجدي ويقول في قصيدة « عودة رمضان » : عين تتمزق .. والمسجد يتململ في أسر الكفار القدس رجاء

يطوي ليل الارهاب الى ليل الاسراء يتحسس رايات مُحَمَّد وكتائبه عبر الصحراء

وفي ديوان « الحمى » يقول في قصيدته « أمتي » :

يقولون : إنك مُت يقولون : لكنهم يكذبون تموتين ، كيف ؟ ومنك محمد وفيك الكتاب الذي نور الكون بالحق حتى تورط وطارق منك .. ومنك المثني

ويقول في قصيدة « لا تبيء كفني » من نفس الديوان :
وبدا لي مسجد مكتتب دنسته بوحول البغي رُبُد ذكر الاسراء فاهتز أسي ولاسرائيل في المحراب جند أيها المسجد يا مسرى الهدى ان وعد الله حق لا يصد ويمثل الملمح الخامس المؤكد للجانب الاسلامي في شعر القصبي في انتشار العبارات الدينية على امتداد مجموعاته الشعرية كلها ، من مثل « يا سقى الله ، ويا رعى الله ، وبلاد الله ، وخلق الله ، ودنيا الله ، وأمر الله ، حكمته مصيرنا ، والموت هذا درب من خلقوا ، والقمر الشهيد ، وينتصر الحق ، والصدق يقسو ، والله اكبر ، سوف تدرين وربني ، هذا قدرني ، لا تنديبي الشهيد ، ردي على الروح شيئا من سكينتها ، وكيلي ماردا شرسا ... الخ » وهي وغيرها بانتشارها تحمل أحاسيس وعواطف دينية اسلامية تجعل لشعره مذاقا محببا الى كل نفس .

وثمة ملامح اخرى كثيرة مؤكدة للجانب الاسلامي في شعر القصبي ، من أمثال تلك القصائد المتميزة بنغمتها الاسلامية الصادقة ، كقصيدة « يا ريم » في ديوان « الحمى » ، فما ريم الا طفلة استشهد أبوها في الحرم ، فالموقف اسلامي ومن ثم جاءت القصيدة لفظا ومعنى وصورة اسلامية ، ومن امثال تلك النزعة الاسلامية التي تحكم سياق حديثه عن الموضوعات التي يتحدث فيها بخاصة الموت والناس والحب والوطن والامة ، او الاحداث التي يشير اليها كحرب فلسطين او الحرب الاهلية في بيروت ، ومن أمثال تلك القصائد الاعترافية او الدعائية المتكررة في مجموعاته الشعرية ، وهذه وغيرها تحتاج الى حديث آخر ، ولكن اود ان اثبت احدي دعاياته بلا تعليق ، يقول في ديوان « انت الرياض » في قصيدة بعنوان « دعاء » :

ربي إني عبد ضعيف ضعيف حشد الناس حوله ما يخيفُ ورموه بكل ما صور الافك وما زخرف الضلال العنيفُ ذنبه أن قلبه وقلوب الناس في حماة الوحول ، نظيفُ ذنبه أن قلبه وقلوب الناس موبوءة بالدماء عفيفُ ربّ إن ترض لا يهيم عظيم او كبير او سيد او شريفُ رب صني من ان أطاطيء رأسي لضلال وان طوتني الحتوف واجعل الحق بغيتي لا تكني لوجود أساسه التزييفُ
حقاً أنه لدعاء اسلامي اللفظ والمعنى والصورة □

أفاق علمية

ألعاب اليكترونية للمعاقين



أحدى الشركات الأمريكية تمكنت من تصميم لعبة الكرة والدبابيس (Pinball) لتمكين الأفراد ذوي الاعاقات الجسدية من ترقية وقت الفراغ والاستمتاع . وتبين هذه الصورة الجهاز وهو مصمم بحيث يتمكن المعاق من ممارسة اللعبة وهو على كرسيه المتحرك . ويتميز هذا الجهاز بالقدرة على الاستجابة الى اي وسيلة منتظمة يمكن ضبطها من وسائل اصدار الأوامر او التعليمات للجهاز ، حتى لو كانت هذه الأوامر عبارة عن نفثة هواء من فم او طرفه من جفن ، لمن كان مشلول الأطراف ، لا سيما العلوية . فالجهاز مزود بأدوات معالجة دقيقة (Microprocessors) تقوم بتحويل اي حركات او مؤثرات من هذا القبيل الى نبضات ضوئية بالموجات تحت الحمراء (Infrared) ، فتصبح كأنها اداة تحكم عن بعد وتعمل على التحكم بأزرار الجهاز ووظائف التشغيل فيه □

سيارات ذات أقدم بدلا من الاطارات



من المعروف ان استخدام السيارات العادية فوق الطرق الترابية او الزراعية والحرجية بشكل خاص يؤدي الى حفر أخاديد بارزة في الطريق مع مرور الأيام واتلاف جزء لا بأس به من المساحة السطحية للأرض . كما ان القيادة لا تكون سهلة وميسورة الا في المواقع الصلبة والممهدة الى حد ما . وللتغلب على هذا الواقع قام معهد البولتكك في ولاية فرجينيا الأمريكية بالتعاون مع جامعة الولاية واحدى

الشركات المتخصصة بتعديل وتطوير الآلات والأجهزة بتصميم وتنفيذ هذا النموذج الأولي لسيارة « تمشي » على أرجل بدلا من اطارات . وتستطيع هذه العربة ان تشق طريقها فوق ارض رطبة ولينة وغير منبسطة وان تسير في اماكن ذات أخاديد وحواف عالية وتتخطى ذلك كله بفضل اجهزة التحسس المثبتة فيها . ومن المتوقع ان يكون العاملون في مجال العناية بالغابات والمناطق الحرجية اول من سيستعمل هذه السيارة □

وتقنية جديدة

أطباء على أجنحة السرعة

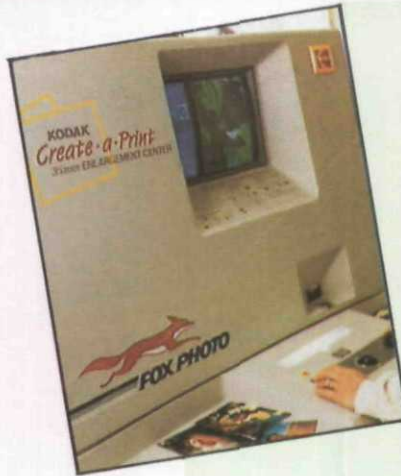
صممت هذه الطائرة الدوارة (Gyroplane) وأنتجتها شركة « بان امريكان فريواي » الامريكية . وهي تتميز بسهولة الاقلاع والهبوط من وإلى اي مكان . لذلك ترى الشركة الصانعة ان هذه الطائرة تناسب الأطباء والعاملين بالمهن الطبية بشكل خاص ، للوصول على جناح السرعة لمعالجة او اسعاف المرضى والمصابين في الوقت المناسب ، دون تأخير وانتظار بسبب الازدحام في حركة المرور . وتبلغ اقصى سرعة لها ١٢٥ ميلا في الساعة ، كما يبلغ مداها ٣٣٥ ميلا . وغني عن البيان ان بالامكان تجهيز هذه الطائرة بما يلزم من معدات وادوات مناسبة ثم استعمالها في تنفيذ اغراض متنوعة ، وفقا للحاجة □



حاسوب يعمل بالموجات الضوئية

الذين قاموا بتطوير هذا الجهاز . وتبين الصورة المرفقة مجموعة متكاملة من موشورات (Prisms) وعدسات وادوات لأشعة الليزر والترانسستورات البصرية ، وهي تعد بمثابة مكونات اول جهاز رقمي (Digital) لمعالجة البيانات في العالم . ويتوقع رئيس فريق اولئك الباحثين ان تكون الخدمة الهاتفية هي اول مجال للتطبيق تختبر فيه كفاءة هذا الجهاز الجديد □

عرضت شركة امريكية في شهر يناير ١٩٩١م الماضي اول حاسوب يعمل بالموجات الضوئية بدلا من التيار الكهربائي . ولا يزال هذا الجهاز في المرحلة التجريبية ، ولكنه يبشر بميلاد جيل جديد من الحواسيب للقرن الحادي والعشرين المقبل . ويتميز هذا الحاسوب بالسرعة الفائقة التي تزيد على عشرة آلاف مرة عن مثيلاتها الكهربائية المستعملة حاليا ، على حد قول الباحثين



مركز عمومي لتكبير الصور وطباعتها

يمكن الآن ان تقوم بنفسك بتكبير وطباعة الصور الملونة ، بالمقاس الذي تختاره في مركز عمومي أعدته شركة كوداك المتخصصة في مجال التصوير والأفلام ، وقد جهز المركز بما يلزم من ماكنات التكبير والطباعة الفورية . فما عليك الا ان تضع الصورة السلبية (Negative) لكاميرا ٣٥ ملم التي ترغب في تكبيرها في المكان المخصص لذلك فتظهر على شاشة الجهاز ملونة وذات حجم كبير واضح ، فتقوم عندئذ بلمس الزر الخاص بالمقاس الذي تريده (٧×٥ ، ١٠×٨ ، ١٤×١١) . واستعمال هذه الآلة سهل للغاية ولا يتطلب معرفة فنية ، وهو يماثل من حيث البساطة طريقة سحب النقود بالبطاقة من ماكنة الصراف الالكتروني في المصارف والاماكن العامة □

الحشرات نقودنا الى الذهب الحيوانات ترشد العلماء الى مواقع المعادن

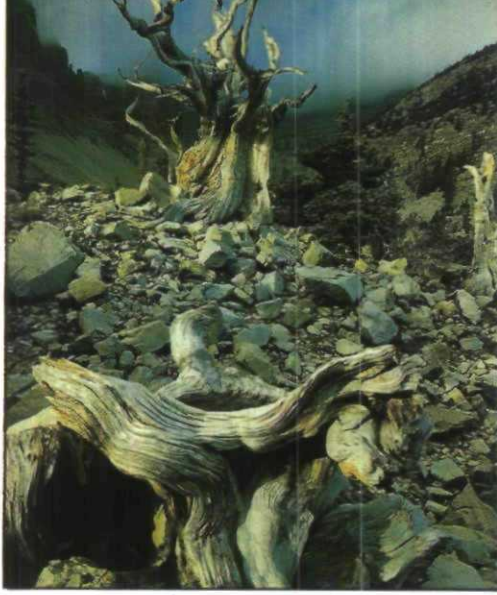
بقلم: د. هشام سليمان أبو عودة - جامعة الملك سعود - الرياض

تُزخر الأرض بثروتها من الرواسب المعدنية المتنوعة التي تختبئ في أوديةها وجبالها وصحاريها وتحت بحارها ومحيطاتها. ورغم ان التقدم التقني الكبير خلال العقود الزمنية الماضية قد زاد من قدرتنا على استغلال هذه الثروات، فاننا لم نصل إلى المرحلة التي تمكنا من إحكام وسائلنا لإستخراج ما نحتاج إليه من هذه المعادن بصورة سهلة وميسرة. فزالَت مشكلة تحديد مواقع الرواسب المعدنية تمثل العقبة الكأداء التي تحتاج الى بحث دقيق. ومهما تقدمت المعرفة الانسانية وزادت قدراتها

بيوت التل الابيض تحتوي على سجلات جيولوجية متكاملة يستفيد منها العلماء .

العلمية فانتا لا بد أن نلجا أحيانا الى وسائل تقليدية أخرى تحتصر لنا الوقت
وتقودنا الى نتائج مؤكدة. فكثيراً ما وجد العلماء انفسهم يستنجدون
بمخلوقات الله الاخرى لتعطيهم الجواب الشافي على تساؤلاتهم التي قد
تعجز أحيانا معداتهم وآلاتهم المتقدمة عن الوفاء بها، ومن هذه
المخلوقات. الحشرات والبكتيريا وحيوانات أخرى.

في مكان ما تحت رمال كالاهايري،
تلك الصحراء الافريقية الشاسعة، ترقد
رواسب عظيمة من الذهب، ولكن المشكلة
هي تحديد مكانها بدقة اذ ان عروق الذهب
مدفونة على عمق ثلاثمائة قدم على الاقل تحت
سطح الصحراء، ومنتشرة في منطقة تزيد في
مساحتها على مساحة ولاية كولورادو
الامريكية. ولهذا الغرض لجأ الجيولوجيون الى
حشرة النمل الابيض للبحث عن المعدن النفيس
وتركوها تقوم بالمهمة نيابة عنهم ..



الشحوب اليخضوري للأشجار هو أحد العلامات المميزة لوجود المعادن في المنطقة .

غير العضوية في اجزاء معينة من النبات مثل أطراف البراعم النامية. ولهذا يطلق العلماء اسم «نباتات الدليل» Indicator Plants على النباتات التي تمتص معادن معينة في اجزائها المختلفة.

ويقوم المختصون بعلم النبات الارضي في البحث باستمرار عن الظواهر الشاذة في مجتمعات النبات، مثل أي شذوذ عن النمو الطبيعي الذي غالبا ما يدل على مكان معدنية تحت السطح. واحيانا كثيرة تكون اشارة على غنى منطقة ما بالمعادن هو عدم وجود اشجار او نباتات رغم ان تربة المنطقة خصبة وصالحة للنمو. اما في كثير من الاحيان، تكون هذه الظاهرة الشاذة على شكل عطب في النبات كما رأينا في حالة الشحوب اليخضوري، فالزيادة الكبيرة في الحديد او الموليبيديوم من شأنها تقزيم النبات، بينما تتسبب المستويات العالية من النيكل او الكوبالت في ظهور بقع على الاوراق. وفي احيان اخرى تكون النتيجة عكس ذلك، فقد تسبب الرواسب المعدنية في ازدهار النبات وتنوعه. ففي التربة الغنية بالمنتجيز، تنمو النباتات بمعدل اعلى من المعتاد، كما ان وجود اليورانيوم او الثوريوم يمكن ان يتسبب في ظهور اشجار عملاقة او على النقيض من ذلك حسب نوع وفضيلة النبات.

ان اكثر جهود التنقيب نجاحا بهذه

لاحظ المتقنون عن المعادن العلاقة بين بعض النباتات ومعدن النحاس وكبريتات الحديد، وكان يطلق على هذه النباتات في بلجيكا اسم «نباتات الزنك».

التنقيب الحيوي

ان واحدة من اكبر عمليات التنقيب التي اعتمدت على الحيوانات او النباتات جاءت عام ١٨١٠م عندما لاحظ احد الجيولوجيين واسمه «تايسون» ان اوراق شجر «البهشية» في منطقة ينقب فيها بالقرب من حدود ولايتي ماريلاند وبنسلفانيا كانت صفراء اللون على غير العادة وذات عروق خضراء. وقد استنتج من ذلك ان نبات البهشية ربما يكون قد تسمم من الرواسب المعدنية في تلك المنطقة، لذلك قام بتركيز جهوده في التنقيب في المنطقة التي كانت اشجارها أكثر تلفا من سواها. وبالفعل كان محقا، فان الشحوب اليخضوري Chlorosis (الاصفرار) الذي تعاني منه هذه الاشجار كان سببه الكروميت (وهو خليط من معدن الكروم واوكسيد الحديد). وكانت ملاحظته تلك سببا في استغلال معادن المنطقة على نطاق تجاري واسع.

كثيرا ما يطلق على التنقيب عن المعادن بواسطة الحيوانات او النبات أو اي كائنات اخرى مصطلح «التنقيب الحيوي» Bioprospecting. ويشمل هذا المصطلح تقنيتين رئيسيتين هما الكيمياء الارضية الحيوية Biogeochemistry وتعلق بأخذ العينات واختبار نباتات معينة لمعرفة ودراسة محتوياتها المعدنية، وعلم النبات الارضي Geobotany الذي يدرس تنظيم وفسولوجية انواع النباتات المختلفة لاتخاذها كدليل على الرواسب المعدنية التي تكمن تحت السطح. وتعتمد كل من هاتين التقنيتين على حقيقة ان انظمة جذور النباتات تقوم بألية اخذ العينات، وتغنيها عن الحفر لأخذ هذه العينات بأنفسنا من التربة. فهذه الجذور تلتقط الماء المحتوي على المعادن المذابة والاملاح من التربة، وعندما يسري الماء في خلايا النبات تتركز بعض المعادن والاملاح

بعض أنواع التمل الأبيض بأنها تتميز عامل منجم بالفطرة، ومن المعروف ان التمل الأبيض في صحراء كالاهاري يقوم بحفر اتفاق تصل اعماقها الى خمسمائة قدم في الرمل للبحث عن جداول الماء الجوفية في باطن الارض. وعندما تصل الى الماء، فان الماء يتبخر صاعدا الى الاعلى في بيوتها الخروطية الشكل ليزيد من مستوى الرطوبة فيها. وهذه الرطوبة هي التي يسعى التمل الأبيض لزيادتها، لكي يتيح الفرصة لثوم «الفطر» داخل بيته. والفطر هو الغذاء الرئيس للتمل الأبيض في هذه الصحراء القاحلة. وكما هو الحال في اي عملية تعدين، فان قناة الحفر يجب إبقاؤها مفتوحة وسالكة، ولهذا يقوم التمل الأبيض بحمل التربة الى السطح وتكويها فوق بيته الذي قد يبلغ ارتفاعه ستة اقدام. وهذا البيت الخروطي هو الذي يزود الجيولوجيين بثروة من المعلومات عن التركيب المعدني والكيمائي عن الصخور في اسفل تلك المنطقة، اذ يأخذ الجيولوجيون عينة مقدارها تسعة أرتال من مئات من بيوت التمل الأبيض ثم يقومون بفصل المعادن منها واختبارها تحت المجهر الالكتروني لتقدير محتوياتها من الذهب. بعد ذلك يتم فحص العينة بواسطة التحليل الطيفي الانبعاثي Emission Spectrograph Analysis للكشف عن وجود المعادن الاخرى مثل النحاس والنيكل والزنك. واذ جاءت النتائج ايجابية فانهم يبدأون في الحفر في هذه المنطقة والافانهم ينتقلون الى منطقة اخرى من الصحراء بحثا عن بيوت تمل اخرى.

ان فكرة استخدام الحشرات او الكائنات الاخرى كالنباتات للبحث عن مصادر الثروة الجوفية ليست وليدة الساعة، ولكنها تستخدم منذ قرون طويلة، فقد كانت النباتات تستخدم كدليل للبحث عن المعادن والماء. ففي آسيا الوسطى مثلا، كانت شجيرة «السذاب السوري» (يطلق عليها احيانا اسم الفيجن وهي نبتة ذات اوراق مرة المذاق) تستخدم في تحديد موقع المياه الجوفية التي قد تكون على عمق يصل الى مائة قدم تحت التربة الرملية. وفي العصور الوسطى،



القافلة

اما في فنلندا، فقد تم تدريب الكلاب على شم الصخور المحتوية على رواسب الكبريتيد Sulfide والتعرف اليها ، لأن قوة الشم لدى الكلاب باستطاعتها كشف كميات ضئيلة جدا من ثاني اوكسيد الكبريت الذي



في فنلندا تم تدريب الكلاب على التعرف على صخور الكبريتيد بواسطة الشم .

ينبعث من الارض في مناطق وجود رواسب الكبريتيد المعدنية .

ويرى بعض الباحثين ان النسيج الحيواني قد يكون ذا قيمة كبيرة كأداة تنقيب عن المعادن في المستقبل، ففي عام ١٩٧١م قام احد الجيولوجيين من جامعة كولومبيا البريطانية في كندا بتحليل أكباد ٩٦ سمكة من اسماك السلمون المرقط اخذت من جداول مائية من أنحاء المقاطعة المختلفة لمعرفة مستويات النحاس والزنك فيها . وقد وجد ان مستوى هذين المعدنين مرتفع في اكباد الاسماك التي كانت تعيش في جداول مائية تجري بالقرب من مناطق غنية بالمعادن .

المعروف ان بعض الاعضاء في اجسام الحيوانات تقوم بتجميع وتركيز مواد معدنية معينة، مثل اليود الذي يتجمع في الغدة الدرقية، والزرنيخ في الشعر والاذافر، والسيليเนียม في شبكة العين . ان اقتران مثل هذه المعرفة بأكثر تقنيات التحليل الكيماوي دقة، قد تجعل المنقبين عن المعادن يقومون بدراسة الحيوانات في رقعة جغرافية معينة قبل لجوئهم الى استخدام الاقمار الاصطناعية ووسائل الاستشعار عن بعد □

مطياف الكتلة Mass Spectroscopy يتصيد الجيولوجيون النباتات او المشاهدات الشاذة، مثل تركيزات المعادن العالية على غير المعتاد في الجو، ومنها يتعرفون على المناطق التي يحتمل وجود المعادن فيها بكثرة . وفي الغالب تم مقارنة هذه المشاهدات مع المعلومات المتوفرة لنباتات الدليل لتأكيد الاستنتاج . ولقد نجحت طريقة الاستقصاء الجوي بشكل كبير في اكتشاف معادن كالزئبق والنحاس والرصاص والزنك والنيكل والفضة .

البكتيريا تشر على البترول

اما المنقبون عن البترول والغاز الطبيعي فانهم يوظفون البكتيريا لهذا الغرض باستخدام طريقة طورها العلماء الروس . اذ ان الغازات الهيدروكربونية الخفيفة في برك الزيت والغاز تحت الارض على اعماق تصل الى آلاف الأقدام تنتشر صاعدة الى اعلى حتى تصل كميات ضئيلة منها بالفعل الى السطح . ويقول العلماء ان وجود غاز البروبان Propane ضمن هذه الغازات دليل قوي على وجود الزيت . فعندما تصل الغازات الى منطقة التأكسد (أي المنطقة التي يتوفر فيها الأوكسجين بحيث يتفاعل مع الغاز، أي سطح الارض) فانها تلتقي مع نوع من البكتيريا التي تؤكسد البروبان .

ولهذا فان التنقيب عن البترول بهذه الطريقة يتلخص في ان يأخذ الباحثون عينات من التربة من المنطقة المراد التنقيب فيها ويضعونها في حاضنات Incubators عند درجة حرارة معينة في جو من البروبان والهواء المعقم . وبعد عشرة ايام تظهر النتيجة، فاذا ظهر غشاء او زبد على سطح العينة؛ دل ذلك على وجود بكتيريا البروبان في التربة حيث لا يستطيع أي نوع آخر من البكتيريا البقاء على قيد الحياة والانقسام في مثل تلك الظروف البيئية، وبالتالي يدل على ان المنطقة التي تم اخذ العينة منها تحتوي على مكان جوفية او برك الغاز والزيت . وقد كانت نسبة النجاح في العثور على الزيت باستخدام هذه الطريقة ٦٥٪ .

الطريقة كانت في الولايات المتحدة الامريكية وكانت تتعلق بالتنقيب عن اليورانيوم .. فمذ عام ١٩٤٧م الى عام ١٩٥٦م تم القيام بمسح جيولوجي تحت رعاية قسم المواد الخام التابع طيبة الطاقة الذرية، اجريت فيه ابحاث كيماوية ارضية حيوية شاملة لهضبة كولورادو . وقام الجيولوجيون بتحليل احدى عشر الف عينة مأخوذة من الاشجار التي تنمو في تلك المنطقة . كما اجريت دراسات اخرى على «النبات الدليل» في اجزاء متفرقة من ولايات اخرى من بينها يوتا، ونيومكسيكو، واريزونا، بالاضافة الى كولورادو . وفي هذه الدراسات، تم تحويل العينات النباتية الى رماد لقياس محتوياتها من اليورانيوم . وكانت معظم النباتات من الاشجار الصنوبرية والبيقية . ومن نتائج التحليل رسموا خريطة تفصيلية لمواقع النباتات ومحتوياتها حسب العينات المأخوذة . وبعد اكتمال الخريطة ظهرت بقعة تحتوي على المعدن بنسبة تفوق غيرها من المناطق لا تزيد مساحتها عن ستة اميال مربعة في منطقة جراندي كاونتي بولاية يوتا، حيث قاموا بحفر ١٦٦٠ حفرة اختبارية . كما استطاعوا، باستخدام نباتات الدليل فقط، اكتشاف خمسة مواقع اخرى لمعدن اليورانيوم الخام بالاضافة الى خمسة مواقع غيرها في ولايتي يوتا ونيومكسيكو .

الاستقصاء الجوي

في عام ١٩٦٥م، طورت احدى الشركات الكندية تقنية جديدة في مجال التنقيب الحيوية أسمتها «الاستقصاء الجوي» Airtrace . وتتلخص هذه الطريقة في جمع الهباء الجوي Aerosol، وهو عبارة عن الجسيمات المتناهية الدقة من المواد الصلبة التي تطلقها الاشجار والنباتات او المحيطات أو الصحاري . ففي مثل هذا الهباء تكون المواد العضوية مرتبطة بالمعادن، ولهذا فان المناطق الغنية بالمعادن تمتلئ اجواؤها بجسيمات الهباء الجوي الدقيقة . ويتم جمع العينات بواسطة الطائرات او السفن او السيارات حسب المنطقة . وبعد تحليل محتوياتها المعدنية بواسطة



توهم المرض

أهم مصادر مضارة العصر

بقلم: الاستاذ محمد عيسوي الفيومي - مصر

وغيره من الامراض الخطيرة والفتاكة ، كالأمرض القلبية والسرطانية .. هؤلاء المرضى يشعرون انهم في حالة صحية سيئة والأكثر من ذلك شعورهم بالوقوف على حافة الاصابة بمرض خطير وانهم يظهرون اعراض سوء الهضم المزمنة او التخمة والصداع وانتفاخ البطن مع الامساك وآلام في الصدر والبطن . ويشعرون بالقلق بصفة خاصة حول ضربات قلوبهم وعندما يزداد قلقهم فانهم يصابون بحالة من الهلع والخوف من شبح الموت . وعندما يعجز الأطباء في اقناعهم بأنهم معافون من الامراض يصفون لهم بعض الأدوية ويؤكدون لهم انهم اصحاء وان العلة تكمن في « عقولهم » ، ولكنهم يتركونهم ليجوبوا عيادات اطباء آخرين غير مدركين تماما لطبيعة مرضهم . وقد تحصل الراحة المؤقتة اذا استطاع الطبيب ان يدعي لهم انه قد وجد سببا عضويا لشكواهم ولكنهم على كل حال يعاودون الكرة ويبدأون من حيث بدأوا في البحث عن مرض جديد او مجموعة جديدة من الامراض والخوف من الموت وعدم الصلاحية للحياة ولكنهم لا بد ان يحتفظوا بالأعراض حتى يخفوا من حدة قلقهم .

حالة مريض وصل في تعليمه الى الحصول على درجة الماجستير في الطب عانى وهو في السنة الأولى بتمدرسة الطب من توهم المرض ، ولقد تبين انه شب في وسط اسرة قلقة حول امور الصحة ، فقد كانت امه تستخدم الشكوى من ألم الظهر لتجنب تحمل المسؤولية . ولقد قرر هذا الطبيب ان والده كان قلقا حول اصابته بالقرحة الهستيرية . وفي مرحلة البلوغ اعتقد هذا الطبيب انه اصيب بالزهري من جراء استخدامه لمرحاض عام . اما في الكلية فلقد كان قلقا لأنه يعاني من حالة قلبية لا تشفى ولقد اصبح قلقه الأخير دائما ، وحين كان يعمل رسوما لقلبه كانت النتائج تؤكد سلامته . ولكن ذلك كان يدوم لبضعة ايام فقط وسرعان ما يبدأ في القلق . ولقد اعترف ان الوقت الذي قضاه في القلق حول صحته منعه من عمل التدريبات الجيدة في مهنة الطب . والنتيجة التي نستخلصها من هذه الحالة هي ان هؤلاء المرضى لا يستفيدون من الاستبصار او البصيرة العقلية او الفهم العميق لحالتهم ، وان العلاج لا بد ان يتطلب إعادة تنظيم الأنماط الانفعالية واستجابات المريض . ويرى بعض

كما يشكو المريض من حالة خفيفة من عسر الهضم ومن الامساك . تلك التي يعزى اليها المريض شعوره بالتعب . وكان « سيجمند فرويد » يعتقد ان هؤلاء المرضى اذا عانوا ايضا من القلق ونوباته فان صورة توهم المرض الكلاسيكية تنطبق عليهم . اي القلق الدائم والمستمر والمتواصل طوال حالتهم الصحية واتخاذهم التدابير المشددة لحماية صحتهم .

يعتقد ان توهم المرض ينتج من الاسراف الزائد من قبل الوالدين في حماية الطفل والخوف الشديد عليه ، فكلما ألت به وعكة صغيرة بالغا في احاطته بالعناية والرعاية ، ولكن هذه النظرية لا يقبلها كثير من علماء النفس . وهناك من بين علماء النفس من يتخذ من اعراض الوهن او توهم المرض مؤشرا عاما للشخصية العصابية اي المصابة بالأمراض النفسية ، بينما يذهب معارضو فرويد الى انكار ذلك والى القول بأن هذه الأعراض تفهم في ضوء العلاقات الشخصية الداخلية في حياة المريض ، واستخدموا اصطلاح توهم المرض في حالة تفكك هذه العلاقات واهتمام المريض اكثر من اللازم بصحة جسمه ووصفوا المريض بأنه يعاني من انخفاض في شعوره باحترام نفسه .

فالمرضى يركزون محادثاتهم وكل نشاطاتهم حول سوء أداء وظائفهم الجسمية وانهم بهذا الاهتمام يخفون صراعاتهم الخفية ، تلك الصراعات التي تدور حول الصداقة مع الناس واشباع رغباتهم الأساسية .

والواقع ان وسائل الاعلام الحديثة تغذي الاشخاص الذين يشعرون بالقلق نحو صحتهم ، حيث تدور معظم الاعلانات حول حثهم على الانتظام للحصول على المقادير الكافية من الفيتامينات والاملاح والاعذية وكيف يتجنبوا الاصابة بالبرد والفيروسات والسرطان والزهري

ليس هناك اكثر جلبا لسعادة الانسان من تمتعه بالصحة العقلية والنفسية حيث يشعر الانسان في ظلها بأنه عضو نافع في المجتمع وعودا مثمرا يخدم نفسه ومجمعه . واذا كانت الصحة البدنية ذات اهمية لتحقيق سعادة الفرد ، فان صحته العقلية اكثر اهمية في تمتعه بالسعادة والرضا والامان والاطمئنان ، للفرد نفسه وللمحيطين به ايضا . ومن غرائب النفس البشرية ، ان الانسان قد لا يعاني مرضا حقيقيا يكمن في بدنه او عقله ، وانما هناك داء مخيف هو « الوهم » الذي يطارد انسان العصر ويخاوره ويخادعه ، وينتقل من عضو الى آخر ، فيتخيل صاحبه انه قد اصيب بأشد الأمراض خطورة وفنكا ، بينما يكون هو في واقع الحال سليما معافى من الناحية الجسمية ، وقد يتشبث به الوهم ويذهب به كل مذهب ويمتلك عليه حياته ويحلبها الى جحيم مقيم لا تجدي معه تأكيدات الأطباء له بأنه سليم معافى . وهنا يصبح الانسان حرا على نفسه من الداخل ، يشعر بالتهديد وبقتراب شبح الموت من نفسه دون ان يكون هناك اي سبب حقيقي يدعو للقلق على صحته .

فحالة توهم المرض تشير الى اهتمام المريض بصورة مرضية بصحته اي المعاناة من وسواس المرض وهو اجسه او وهم المرض . ويقال في وصف المصاب بهذا المرض انه « موسوس » اي مصاب بالوسواس . ويميل المريض في هذه الحالة الى المبالغة في الشكوى من اي عرض مهما كان بسيطا جدا .

ومن اعراض هذا المرض شكوى المريض من الصداع ومن الارق والاجهاد أو فقدان النوم كما يعاني المريض من حالة الثورة والتهبج وعدم الاستقرار وعدم الشعور بالارتياح وبنوع خاص يعاني من الشعور بالتعب والارهاق والكسل والتراخي والكلل أو الاعياء والفتور .

علماء النفس ان توهم المرض يدخل ضمن مرض آخر اكثر شمولاً منه وهو الوهن او الشعور بالضعف النفسي .

ونعني الوهن او الضعف او التحول او الذبول ، ويطلق عليها ايضا اصطلاح آخر هو السيكونايميا .

ويقال انها تنتشر اكثر لدى النساء منها لدى الرجال ومن اهم اعراض هذه الحالة :

- (*) التعب الجسمي .
- (*) الثورة والتهيج وعدم الاستقرار .
- (*) العجز عن تركيز الانتباه في أي عمل محدد .

- (*) حدة المزاج .
- (*) الكآبة وتغير المزاج .
- (*) تحليل الذات .
- (*) الشعور برثاء الذات .

(*) توهم المرض او الانتباه الزائد لوظائف الاعضاء الجسمية مع الشعور بالألم الوظيفي ويطلق اصطلاح الألم الوظيفي على تلك الآلام التي تصيب وظائف الأعضاء بينما تكون الأعضاء نفسها سليمة ، ويختلف هذا عن الألم أو العلل العضوية حيث يصاب العضو المسؤول عن الوظيفة بالعطب .

وما ان يؤكد الطبيب للمريض انه لا يمكن ان يعاني من الألم في هذا الجزء الذي اشار اليه من جسمه يبادر المريض الى القول بأن الألم قد تحول الى جزء آخر من جسمه الذي اشار اليه من جديد وهكذا .. وكلما زاد الاهتمام بالألم ازدادت حالة المريض سوءا .

وهناك بعض الاشخاص الذين يشعرون ببعض الاعراض من مجرد القراءة في كتاب او مجلة طبية ، ولعل هذا من مساوئ الكتب الطبية بين العامة ، حيث يترجم ما بها من اعراض الى نفسية القارئ .

بعد استعراض هذه الاعراض المصاحبة للاصابة بمرض توهم المرض يروق للقارئ العزيز ان يعرف الاسباب التي تؤدي الى الاصابة بها .

بعض علماء النفس ان هذا المرض يرجع الى اسباب وراثية بمعنى انتقاله عبر الجينات او ناقلات الوراثة او المورثات من الآباء والأجداد الى الابناء ، ومؤدى هذا الرأي ان المرض ليس مكتسباً من البيئة ومن الخبرات والمواقف التي مر بها

الانسان ، ولكن الغالبية الساحقة من علماء النفس يرجعونه الى عجز الفرد عن مواجهة تغيرات العصر السريعة والمتلاحقة او مقابلة الواقع ، فالمرض وسيلة للمراوغة أو الهروب أو هو تملص أو تحايل او تخلص من القلق ، حيث يقع الفرد في حالة من الصراع بين ما يتطلع اليه وبين امكاناته الفعلية كالرغبة في تحقيق حاجاته والخوف من العجز والفشل . وقد تؤدي بعض العادات السيئة الى تفاقم حالة توهم المرض من ذلك ادمان الخمر أو المخدرات والسهر لساعات طويلة من الليل والافراط في النشاط الجنسي .

وهناك فرضيات يعرضها العلماء مؤداها ان الغدد الصماء أي تلك الغدد التي لا تفرز افرازاتها في الدم مسؤولة عن الامراض النفسية . من هذه الغدد بطبيعة الحال الغدة الدرقية والتخامية والصنوبرية والليمفاوية ، ولكن هذه الفرضية لم يتحقق من صحتها تجريبيا بعد . ولكن الحياة الشاقة في هذا العصر هي المسؤولة عن معظم حالات الامراض النفسية وضغوط الحياة الحديثة والتنافس الحاد وشعور البعض بعدم وجود اعمال مهمة يقومون بها ، خاصة بعد التقدم المذهل في وسائل التكنولوجيا الحديثة . واخترعات الحديثة التي قضت على كثير من الاعمال اليدوية المنزلية التي كان لها اهمية نفسية في حياة المرأة ، ولا شك ان المرأة تبحث عن عمل شيء يجعلها ذات قيمة كبيرة ، ولكنها لا تحب ان تكون عديمة الفائدة قليلة النفع ، ولذلك يمكن لهؤلاء الانخراط في نشاطات الجمعيات الخيرية الاجتماعية وتكوين الاصدقاء وملء الحياة بما ينفع الناس .

وينصح مثل هؤلاء المرضى باللجوء الى الطبيب النفسي لازالة حالة التوتر من عندهم ولحمايتهم من التجارب العديدة والمريرة مع الادوية والعقاقير والجراحات والفحوصات .

والعلاج في العادة يشتمل على الناحيتين الجسمية والنفسية ، فالعلاج الجسمي يتمثل في تقديم النصح للمريض بملازمة المنزل ، وعدم بذل اي مجهود ، والاكتفاء بالقراءة الخفيفة ، وتلاوة آيات القرآن الكريم ، وهذه تؤدي الى الهدوء النسبي ، كما ينبغي ان يركز المريض الى الصلاة لأن الوقوف بين يدي الله ينمي الثقة بالنفس ، ويزيل كل اسباب التوتر النفسي اثر شعور المريض بالصلة بينه وبين خالقه ، وهي

من دعوات الشخصية السوية ، كما تؤدي الى ازالة التوتر والعودة الى الهدوء ، كما ينبغي الاعتناء بتغذية المريض وبتناول بعض الأدوية المقوية والمنشطة اذا لزم الامر . اما العلاج النفسي فينبغي ان يساعد المريض في الكشف عن مصادر التوتر النفسي ، وكيفية نشأته ، وكيفية ارتباطه بالاعراض التي يشكو منها المريض مع توجيهه الى الطرق السليمة التي تساعد على التخلص من الشعور بالمرض وعلى الحياة النفسية السليمة .

ينبغي دراسة حياة الفرد خاصة مرحلة الطفولة ، لأن المراحل المبكرة من عمر الفرد تؤثر تأثيراً كبيراً في حياته المستقبلية حيث ان هناك بعض المؤثرات تترك طابعا خاصة في نفس الفرد .

كما ينبغي تشجيع المريض على التحدث بجرية عما يشكو منه وان يشرح مشكلته كما يرى وان ينفذ همومه ومشاعره ، وهذا ما يعرف بالتفريغ الانفعالي ، ومحاولة ابعاد كل المشاعر الانفعالية وعوامل القلق التي كانت تحول دون رؤيتها رؤية سليمة ، والاهتمام بظروف المريض الراهنة ومحاولة تخفيف الضغوط عنه . كما ينبغي توجيه المريض الى العودة الى رحاب الدين والتمسك بتعاليمه السمحة التي تحض على الأمانة والصدق والتسامح وطلب العلم والتعاون والصبر والصلاة والدعاء والعفة ، والبعد عن الحرام والاسراف لأن في ذلك ما يقوي الارادة لدى الفرد فتحفه السكنينة وينعم بالأمن اثر تعمق الايمان لديه ويسعد بالتقوى في رحاب الدين الذي يكون له عاصما من الزلل وصدق الله اذ يقول ﴿ الَّذِينَ آمَنُوا وَتَطْمَئِنُّ قُلُوبُهُمْ بِذِكْرِ اللَّهِ ، الا بذكر الله تطمئن القلوب ﴾ □

المراجع :

- ١ - القرآن الكريم .
- ٢ - ابراهيم وجيه (صحة النفس) دار المعارف - الاسكندرية ١٩٨١ م .
- ٣ - احمد عزب راجح (اصول علم النفس) دار المعارف - الاسكندرية ١٩٨٠ م .
- ٤ - عبدالعزيز القوصي (أسس الصحة النفسية) دار النهضة العربية - القاهرة ١٩٨٢ م .
- ٥ - سعد جلال (المرجع في علم النفس) دار المعارف - الاسكندرية ١٩٨٢ م .

الحاسوب وصعوبات التعلم

سنتناول في هذه المقالة ثلاثة محاور رئيسية، هي: ماهية صعوبات التعلم والاستخدامات التعليمية وغير التعليمية للحاسوب. وأثر استخدام الحاسوب على تحصيل الطلبة ذوي صعوبات التعلم.

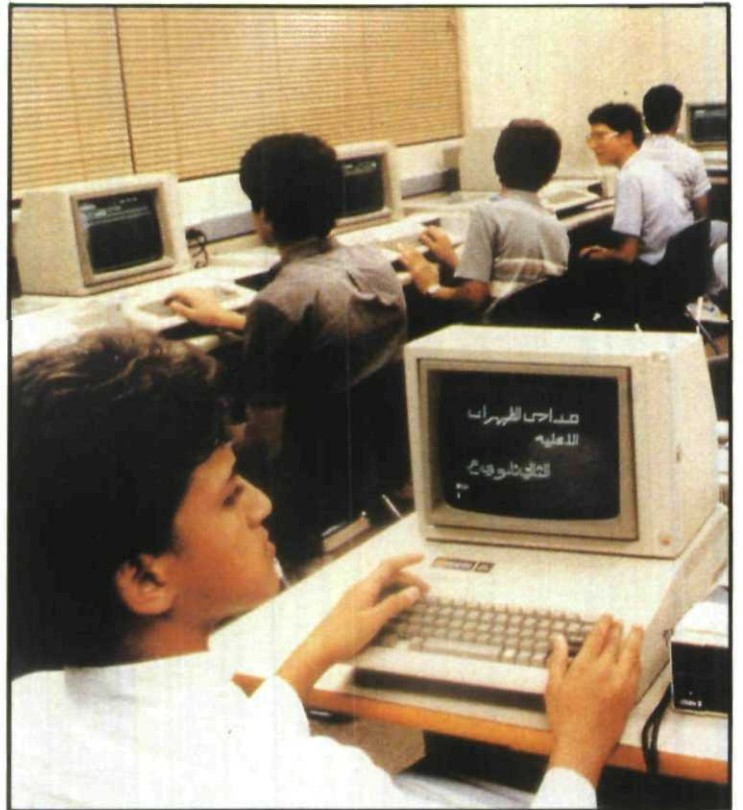
ماهية صعوبات التعلم

يعد موضوع صعوبات التعلم من الموضوعات الحديثة نسبيا ، ففي العقد الاخير من هذا القرن بدأ الاهتمام بهذا الموضوع بنسبة تقدر بحوالي ٣٪ من طلاب المدارس الابتدائية . وقبل ذلك كان الاهتمام منصبا على مختلف اشكال الاعاقة التي يعاني منها الطلاب ، مثل : الاعاقة العقلية ، والاعاقات الحسية ، والاعاقة الحركية ، وفي الوقت نفسه ، كانت مشكلة صعوبات التعلم من المشكلات المتسببة في اهدار الطاقات البشرية . وقد بدأ الاهتمام بصعوبات التعلم عندما لاحظ العلماء ان هناك مجموعة من الاطفال الاسوياء في نموهم العقلي والحسي والحركي ، يعانون من مشكلات تعليمية ، وبخاصة في القراءة والكتابة والحساب .

وفي اطار محاولات العلماء الرامية الى معرفة اسباب ومظاهر صعوبات التعلم تبلورت عدة تعريفات ، ولعل من ابرزها تعريف العاملة الأمريكية « ليزنر » ، ويركز البعد الطبي في هذا التعريف على علم وظائف الاعضاء لمعرفة الخلل العصبي او تلف بعض خلايا الدماغ . ومن المظاهر التي تدل على هذا الخلل او التلف عدم انتظام او اتساق المهارات الحركية الدقيقة والاضطرابات العصبية المزمنة . وبينما يشير البعد التربوي للتعريف ذاته الى عدم نمو القدرات العقلية بصورة منتظمة ، ويصاحب ذلك عجز اكاديمي في مهارات القراءة ، والكتابة ، والتهجئة ، والمهارات العددية ، ولا يكون سبب ذلك العجز الاكاديمي عقليا او حسيا ، بمعنى انه يوجد تباين في التحصيل الاكاديمي مقارنة بالقدرة العقلية للشخص .

وتشير بحوث ودراسات اللجنة الوطنية الاستشارية للأطفال المعاقين في الولايات المتحدة الأمريكية ، الى ان الاطفال ذوي صعوبات التعلم هم اولئك الذين تظهر لديهم اضطرابات في واحدة او اكثر من العمليات النفسية الرئيسة ، التي تتضمن

بقلم: الاستاذ تيسير صبيحي - بريطانيا





التربية والتعليم من جهة ثانية ، اضيف الى ذلك المستوى الثقافي والاقتصادي للأسرة ، كلها من العوامل الرئيسة التي قد تدفع الطلبة نحو مصيدة التأخر الدراسي . ويمكن الحل في تحسين الظروف البيئية التي تحيط بالتأخرين دراسيا وازالة العوامل التي تؤدي الى التأخر الدراسي .

وتتم معالجة صعوبات التعلم بصورة مختلفة عن الصورة التي يتم بها معالجة مشكلة التأخرين دراسيا ، فنحن بحاجة الى توظيف تقنيات التربية والتعليم للتغلب على هذه المعضلة ، الى جانب توظيف اساليب وطرائق تدريسية ملائمة . كما يمكن توظيف اساليب وطرائق تعديل السلوك بفاعلية مع ذوي صعوبات التعلم ، حيث اثبتت البحوث والدراسات فاعلية اساليب التعزيز الايجابي ، والتعزيز السلبي ، والعقاب في معالجة ذوي النشاط الزائد . كما تفيد اساليب تعديل السلوك المتمثلة في التقليد ، والصياغة ، والمحاكاة وتشكيل السلوك في معالجة مشكلات ذوي صعوبات التعلم ، وبصورة خاصة اذا ما طبقت هذه الاساليب والطرائق في برامج التعليم الفردية ، بمساعدة التقنيات التربوية .

الإستخدامات التعليمية وغير التعليمية للحاسوب

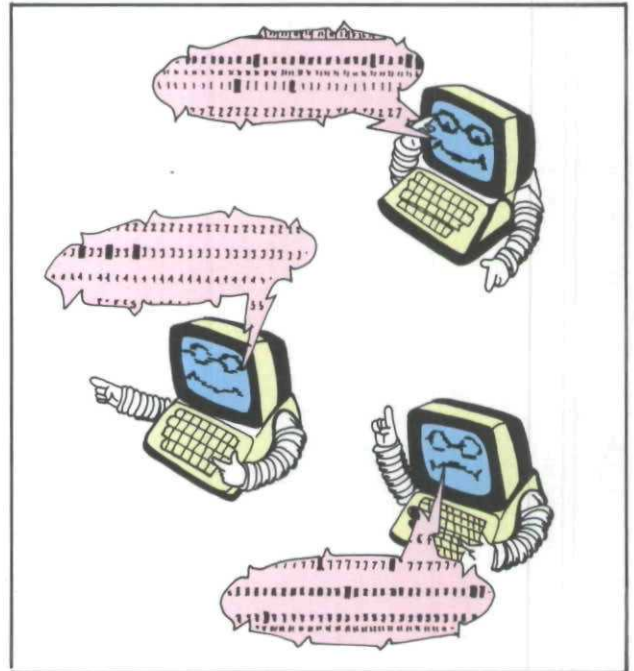
شهدت العقود الثلاثة الاخيرة من القرن الحالي حركة تدعو الى تحديث اساليب وطرائق التدريس ، وقد استمدت عملية التحديث التي تمخضت عنها هذه الحركة كثيرا من اسسها ودعائمها من النظرة الحديثة للعلم وسيكولوجية التعلم . واصبحت عملية التعليم والتعلم تهدف الى بناء التفكير العلمي الناقد ، حيث ان هذا النوع من التفكير هو الارضية التي تقوم عليها اسس الاكتشاف والابتكار والابداع . ولتحقيق ذلك البناء المنشود فلا بد من اللجوء الى اختيار تقنية او اكثر من التقنيات التربوية المناسبة لاستخدامها في عملية التعليم والتعلم ، وما الحاسوب الا احدي هذه التقنيات .

فهم واستعمال اللغة المكتوبة او اللغة المنطوقة ، وتتمظهر في اضطرابات السمع ، والتفكير ، والكلام ، والقراءة ، والتهجئة ، والحساب ، وتعود الى اصابة وظيفية بسيطة في الدماغ ، وليس لها علاقة بأية اعاقه من الاعاقات العقلية او الحسية او الحركية ، او غيرها .

وهناك اجماع بين العلماء على ان لصعوبات التعلم مظاهر سلوكية ، ولغوية وبيولوجية . ونشير في هذا الصدد الى ان المظاهر السلوكية تنقسم الى اربعة مظاهر ، هي : « صعوبة الادراك والتمييز بين الأشياء » و « الاستمرار في النشاط الزائد » ، و « اضطراب المفاهيم » ، و « عدم انتظام السلوك الحركي واتساقه » .

وتشير البحوث والدراسات العلمية ايضا الى ان صعوبات التعلم قد تعود الى جملة اسباب عضوية وبيولوجية تتمثل في اصابة الدماغ ، وبالتالي تلف الخلايا العصبية لسبب او اكثر ، مثل التهاب السحايا ، والتسمم ، والحصبة الالمانية ، ونقص في الاوكسجين ، وصعوبات الولادة ، والولادة المبكرة ، وتعاطي الأم للعقاقير والأدوية خلال الحمل . ومن الملاحظ ان هذه الاسباب قد تكون موروثه ومنقولة عن طريق المورثات او تكون بيئية سواء في اثناء الحمل او بعد الولادة .

وكثيرا ما يخلط البعض بين مفهومي صعوبات التعلم والتأخر الدراسي ، ونستطيع التمييز بينهما على النحو التالي : يعتبر الطالب او الطالبة من المتأخرين دراسيا اذا رسبا سنة او اكثر في الصف . وتشير البحوث والدراسات التربوية الى ان المتأخرين دراسيا هم ضحايا بعض الظروف المدرسية والأسرية ، بصورة خاصة ، والاجتماعية بصورة عامة ، فالنشئة التي تنطوي على اتجاهات سلبية كالقسوة والتسلط من جهة ، وتخلف منظومة



حاسوب المستقبل يبصر ويسمع ويتكلم

ويتسارع انتشار الحاسوب في جميع انحاء العالم في الوقت الحاضر ، ويتزايد في الوقت نفسه عدد البحوث والدراسات التي تهدف الى تطوير الحاسوب وتويع مجالات استخدامه ، كما يتزايد الاهتمام الدولي بموضوع استخدام الحاسوب والاجهزة التقنية في ميدان التربية والتعليم .

وينطوي استخدام الحاسوب في التربية والتعليم على ميزات عديدة ، منها : توفير الفرص للطلاب للحصول على الخبرات التعليمية الحسية من خلال التعليم الفردي ، وتزويد المتعلم بالتغذية المرتدة ، وقابلية استخدام الحاسوب في المكان والزمان المناسبين ، وقدرة الحاسوب على التعامل والتكامل مع تقنيات تربوية اخرى ، واسهامه في توفير امكانيات المتابعة والتقييم ، وزيادة ثقة المتعلم بنفسه .

ويمكن تصنيف استخدامات الحاسوب في ميدان التربية والتعليم الى صنفين هما :

الإستخدامات التعليمية

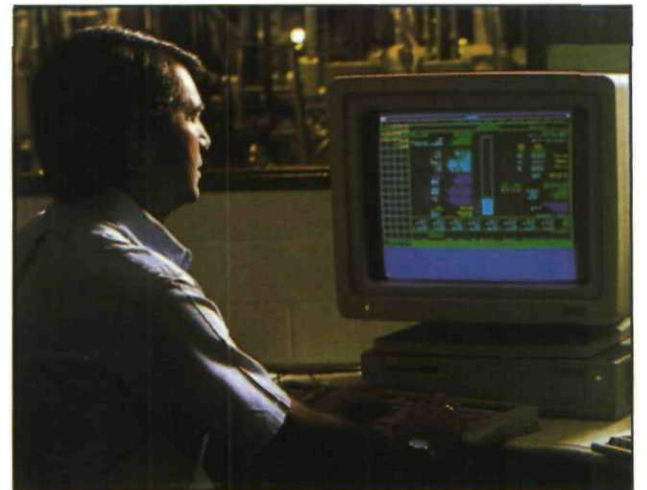
– التعليم الذي يديره الحاسوب ، كالألعاب ، والمحاكاة ، والتمذجة ، والتقليد ، والتشكيل ، والتسلسل ، والتمرين ، والممارسة ، والتعليم المبرمج .

– التدريس بمساعدة الحاسوب Computer Assisted Instruction (CAI) ، مثل البرمجة ، وصياغة المفاهيم ، وتحسين انظمة التشغيل ، وايضاحات وانشطة تعليمية .

الإستخدامات غير التعليمية

– استخدامات مساعدة ، وتشمل المحاسبة ، وتخزين واسترجاع المعلومات .

– استخدامات ادارية ، وتشمل اعداد الرواتب ، وحفظ السجلات ، واعداد جداول التقويم ، وحفظ سجلات العلامات ، وتطوير المناهج والخطط الدراسية ، والتوجيه . ويمكن استخدام طريقة او اكثر من طرائق استخدام الحاسوب في



الحاسوب قادر على صياغة اتماط الواقع بما تنطوي عليه من تعقيد .

عملية التعليم والتعلم ، ولكن يجب التنبيه عند استخدام الحاسوب الى ان الاجهزة والأدوات المحوسبة قد تعجز احيانا عن ترسيخ المفهوم وتعزيزه في اذهان الطلاب ، لأن هؤلاء الطلاب يعملون على هذه الاجهزة بصورة آلية ، وبسبب ذلك قد لا يدركون المفهوم الحقيقي . ويفضل قبل استخدام الحاسوب في تعليم الطلاب ان يتم تدريبهم على ذلك .

كما ان استخدام الحاسوب في تدريس الطلاب ذوي صعوبات التعلم يحقق لهم فوائد عديدة ، من ابرزها :

- توفير بيئة مناسبة للتعلم الفردي .
- توفير خطة تعليمية فردية حقيقية .
- مساعدة الطلاب على اتخاذ القرارات المناسبة .
- الاسهام في تحفيز الطلاب المتعلمين من خلال تقديم التغذية المرتدة .
- اعداد المثيرات التعليمية المساعدة في التوصل الى الاستجابات المطلوبة .

– الاسهام في ضبط الطلبة ، وفي الوقت نفسه منحهم الشعور باحترام الذات ، من خلال تقديم مواقف تعليمية محوسبة تتطلب من المتعلم اتخاذ قرار او اصدار حكم .

– تقديم تمذجة رياضية ولغوية .

– اكساب الطلبة ذوي صعوبات التعلم خبرات تعليمية تتطلب استخدام اكثر من حاسة في آن واحد ، حيث تقدم هذه الخبرات من خلال نسخ تعليمية ديناميكية مثيرة تنطوي على عنصري الاستقطاب والتشويق ، مع امكان استخدام اشارات صوتية ، بمعنى تقديم خبرات حسية (سمعية/بصرية) محوسبة ، اذ يعكس ذلك ايجابيا على تحصيل الطلبة ذوي صعوبات التعلم .

الحاسوب والطلاب ذوي صعوبات التعلم

بدأ الاهتمام بمشكلة صعوبة التعلم في العالم العربي بصورة خاصة ودول العالم الثالث بصورة عامة منذ بداية الثمانينات حيث نشرت دراسات في هذا المجال . وكتب حول هذه الظاهرة عدد من المختصين العرب من بينهم : د. فاروق الروسان ، د. عمر جبرين ، د. ياسر سالم . وقد تمخضت جهود الاخير عن تطوير مقياس لتشخيص ذوي صعوبات التعلم ، قام باستخدامه كاتب هذه السطور في اجراء دراسة ميدانية في الأردن كشفت عن ان نسبة الطلبة ذوي صعوبات التعلم في الصف الثالث الابتدائي في المدارس الاردنية تبلغ ٨,٢٪ من مجموع الطلاب في هذه المرحلة الدراسية . وقد ترتفع هذه النسبة او تنخفض في حال تطبيق المقياس آنف الذكر على طلبة الصفوف المختلفة في مراحل التعليم كافة .

ولتحديد حجم المشكلة على مستوى العالم العربي ينبغي ان تبادر الجهات المعنية الى اجراء دراسات ميدانية ، سيما وان صعوبات التعلم تعد من المشكلات التربوية ، ويجب ان نحدد حجم المشكلة بدقة ، وان نعمل على ايجاد حل لها والتغلب على آثارها السلبية باستخدام التقنيات التربوية الحديثة .

وجدير بالذكر ان الدراسات الميدانية التي قمت بها في الاردن قد عرضت نتائجها في مؤتمر الكويت الأول للحاسوب ، وكان الهدف منها هو اثارة انتباه المربين العرب الى موضوع صعوبات التعلم ، ومحاولة التعرف الى اثر استخدام الحاسوب في تعليم ذوي صعوبات التعلم ، واثارة انتباه باحثين آخرين لدراسة امكان استخدام الحاسوب في مجالات تعليمية اخرى ، وتحديد شروط ومواصفات استخدامه في النواحي التعليمية والادارية في المدارس العادية والخاصة ، والتعريف بتجارب الدول المتقدمة ، واستخلاص الدروس والعبر من تلك التجارب ، وتحديد موقع هذه التجربة العربية بينها ، والتعرف الى التطورات التي طرأت على التقنيات التربوية ، وتعريف المعلمين والاداريين العاملين في ميدان التربية والتعليم بالأبعاد الأكاديمية والنفسية والاجتماعية والاقتصادية والعلمية والتقنية لادخال الحاسوب في ميدان التربية والتعليم .



الحاسوب واستراتيجيات التفكير لدى ذوي صعوبات التعلم .

لقد اثبتت هذه الدراسة عن دافعين رئيسين ، هما : الدافع النظري ، والدافع العملي . فالدافع النظري ، قد اشترت اليه مسبقا ، يتصل بمقارنة طريقة التدريس بمساعدة الحاسوب بطريقة التعليم الاعتيادي من حيث اثر كل منهما على تحصيل الطلبة ذوي صعوبات التعلم لدى اكتسابهم المهارات العددية بكلتا الطريقتين . الا اننا من خلال هذه الدراسة نوصي باجراء مزيد من البحوث والدراسات في هذا المجال . وعلى الصعيد النظري ، ايضا ، اوصت هذه الدراسة بما يلي :

أولاً : دراسة اهمية حوسبة المناهج والمقررات الدراسية والتعرف الى افضل شروط وطرائق الحوسبة الممكنة .

ثانياً : دراسة اثر الاستخدامات غير التعليمية للحاسوب وفعاليتها .

ثالثاً : دراسة اثر حوسبة الخطة التربوية الفردية على اداء المعلم ، وتحديد اهمية الدور الذي يقوم به الحاسوب في عملية تحليل المهمات .

رابعا : غالبية الدراسات السابقة ركزت على استخدام الحاسوب وفق اساليب وطرائق مختلفة ، منها التمرين والممارسة ، والمحاكاة ، وحل المشكلة ، وبقية الاساليب والطرائق الاخرى دون دراسة ، وما تزال ايضا ميداناً بكرأ وخصباً وتتطلب المزيد من البحوث والدراسات .

خامساً : دراسة اتجاهات المعلمين والطلبة نحو الحاسوب بوصفه وسيلة تقنية تعليمية جديدة .

سادساً : دراسة واقع التعليم بمساعدة الحاسوب ، من حيث : توفر الأجهزة ، وكيفية توزيعها ، ونوعية وخبرات العاملين عليها ، ونوعية الخبرات التي ينبغي توفرها ، وعدد الساعات التي يقضيها الطلبة والمدرسون مع الحاسوب ، ونسبة عدد الطلبة الى عدد الاجهزة في كل مدرسة ومنطقة تعليمية .

سابعاً : دراسة واقع التعليم بمساعدة الحاسوب وأثره على المدى الطويل في تحصيل الطلبة ، وتحديد افضل الاستراتيجيات التي تساعد على الاحتفاظ بالمهارات والخبرات المتعلمة .

ثامناً : القيام بدراسات تهدف الى تحديد المؤهلات الواجب توفرها لدى المعلم حتى يستطيع استخدام الحاسوب في التعليم بفاعلية .

تاسعاً : القيام بدراسات تتعلق بـ « البرمج - Software » الموجودة ، بهدف تحديد الشروط والمواصفات الواجب توفرها في هذه البرمج حتى تكون مناسبة للاستخدام في ميدان التربية والتعليم .

عاشراً : دراسة عناصر بيئة استخدام الحاسوب ، وتحديد عمليات التعديل والتكييف المطلوبة في ظل الواقع والعناصر المتوفرة .

ومن الناحية العملية جاءت هذه الدراسة ترجمة عملية لتوصيات لجنة خبراء الحاسوب ، التي من بينها الدعوة الى ضرورة وجود فلسفة واضحة المعالم لعملية ادخال الحاسوب في التعليم ، واستخدامه كوسيلة تعليمية في جميع مراحل التعليم □

أما الفرضية التي تصدت الدراسة لفحصها ، فهي : « يزيد تحصيل الطلاب ذوي صعوبات التعلم الذين يتعلمون المهارات العددية بطريقة التدريس بمساعدة الحاسوب على تحصيل الطلاب ذوي صعوبات التعلم الذين يكتسبون المهارات نفسها بطريقة التعليم الاعتيادي » .

وللاجابة عن فرضية الدراسة طبقت ادوات الدراسة في اختيار عينة الدراسة التي اشتملت على عشر طالبات وثلاثين طالبا تراوحت اعمارهم بين ثماني سنوات ونصف السنة وتسع سنوات ، ثم قسمت عينة الدراسة الى مجموعتين : ٢٠ طالبا وطالبة للمجموعة التجريبية (التدريس بمساعدة الحاسوب) و ٢٠ طالبا وطالبة للمجموعة الضابطة (التدريس بطريقة التعليم الاعتيادي) .*

وقد اكدت هذه الدراسة صحة فرضية البحث ، واكدت تفوق طريقة التدريس بمساعدة الحاسوب على طريقة التعليم الاعتيادي .

* للحصول على نسخة كاملة من هذه الدراسة يمكن الاتصال بكاتب هذا المقال على العنوان التالي : ص.ب ٤٢٣٧ ، المحطة ، عمان - الاردن .



الحكايات

في أدب الكاتب حسني سيد لبيب

بقلم: الاستاذ رشيد الذواوي - تونس

في مصر منذ الستينات . وهو يحب دائما ان ينظر الى القصة القصيرة على انها تشكيل جمالي وتكوين ابداعي يخدم الفن ويدفع النفوس نحو التغيير الى الأفضل .

وقصص الكاتب حسني سيد لبيب ، هي الاخرى مستمدة من الواقع الشعبي ، اباطها أناس شاهدتهم بأرياض (حي بولاق) الشعبي ، الذي اشتهر بوطنية ابنائه ايام احتلال الانجليز لمصر ، وباحياء منطقة (امباية) وهي احياء اهله بالطبقات الشعبية ، وكثيرا ما يشير هذا القاص الى أماكن معينة منهما في قصصه العديدة . نلمس هذه الملاحظة خاصة في مجموعتيه : « حياة جديدة » و « أحدثكم عن نفسي » .

يظن ظان بأن القاص كثيرا ما يعتمد الى ان تكون نهاية قصصه نهاية سعيدة مثلما عودنا يوسف السباعي ، ويوسف ادريس ، ويسري العزب ، وبنيت البحر احيانا ، ولكن حسني سيد لبيب في قصصه رفض هذه (النهايات السعيدة) في اكثر من قصة ، وكأنه بذلك يريد ان يتحدث عن احداث عاشها اكثر مصداقية وعمقا ، حتى يحجم الناقد السطحي أن يتبنى ذلك التفسير الذي يجعل نهايات القصص سعيدة . وكأن ذلك دستور لا يمكن تجاوزه من طرف كتاب القصة . وهذا يعد اثراء في عالم القصة المعاصرة وتحديثا فيه !

ان هذا الاسلوب يجمع بينه وبين قاصين مصريين آخرين هما : رستم كيلاني ، وجمعة محمد جمعة ، فهذا « الثالث » توخى بهذا الاختيار

كان الأدب هو ذخيرة مهمة في حياة الامة العربية منذ فجر تاريخها حتى اليوم ، فان بوادر الحداثة فيه قد أخذت منحنى جديدا واشكالا مختلفة . من ذلك ان ملامح التطور في الأدب الحديث خاصة في الشعر والرواية والقصة ، شكلت منحنيات شتى ، وأتت بالجيد من الفن ، ومثل هذا الجيد من الفن اعلام وأدباء كبار يعتز بهم الجيل الحديث أيما اعتزاز ، كتوفيق الحكيم ، وأنيس منصور ، ويوسف ادريس ، ونجيب محفوظ ، والبشير بن سلامة ، ومحمد العروسي المطوي ، وعز الدين المدني ، وجبرا ابراهيم جبرا ، وصالح الحاجه ، ومحمد الله مالك القاسمي . ومثلت نتاجات هؤلاء وغيرهم فنا ادبيا رفيعا أشاد به النقاد في المشرق والمغرب على السواء .

وكلما أمعت في التجارب الابداعية في أدبنا العربي الحديث ، تراءت لك اسماء واسماء احتفت كثيرا بالتحديث فيه ، وبعض هذه الأسماء اندفعت في هذه الحركة بدافع الحماس والتلقائية كنازك الملائكة ، وليعة عباس عمارة ، وعبدالعزیز شرف ، والمنصف المرغني ، ويوسف رزوقة ، وعبدالوهاب البياتي ، وبدر شاكر السياب ، وايضا هذا (الرباعي القصصي) : جمال الغيطاني ، وجمعة محمد جمعة ، ورستم كيلاني ، وحسني سيد لبيب .

وحسني سيد لبيب ، - وان كان كاتبا متنوع الاهتمامات - يتميز بكونه قاصا قديرا شكل مع الآخرين فريقا من كتاب القصة الجيدين

المنهج والأنماط الحديثة في القصة القصيرة باعتبارهما من أخص السمات في الأسلوب القصصي المعاصر .

ان رسم كيلاني استأثرت حلقة الاتصال بين اللون الرومانسي والاتجاه الواقعي ، وهذا النمط في الكتابة يبرز بشكل واضح في قصص محمود تيمور ، حيث نجد هذا اللون واضحا في قصته « دموع الذكرى » و « الضحية » . ولا شك ان احداث هاتين القصتين ، من اعمال هذا القاص ، وقعت في سنة ١٩٦٧م وهو عام النكسة ، وهذه السنة نفسها هي الفترة التي كتب فيها حسن سيد لبيب قصته « ذات الثوب الأسود » (فبراير ١٩٦٧م) يقول في خاتمة هذه القصة : (جمد الدم في عروقي ، ودق قلبي بعنف ، نظرت الى ساعة المحطة فأدركت ان ساعتني غير مضبوطة ، ساعتني كانت تؤخر خمس دقائق . خمس دقائق فقط كانت كفيلا بعرقلة سفري الى الزقازيق لأزى أمي المريضة) .

والنهاية غير السعيدة ، هي التي رسمها حسن سيد لبيب ايضا في آخر قصته « حياة جديدة » التي كتبها في يونيو ١٩٦٥م يقول في هذه النهاية : (طويت الرسالة في ألم مضن يوشك ان يستدر الدموع من المآقي . وجلست أكتب - لأول مرة - قصة حبي التي ماتت وهي جنين . ومن يومها ألوذ بالزهد عن صخب الأباطيل ، فأشاع الخرافيش ان الجنون أصابني !!) .

وبعض قصص حسن سيد لبيب بلغت منزلة رفيعة بتقنياتها وبأسلوب الحوار فيها . ونحن حيننا ننظر نظرة موضوعية فاحصة لأعماله القصصية منذ السبعينات نجد وجوه الاختلاف قد لا تبدو واضحة لغير المتعمقين في النقد القصصي ، فتجربة هذا القاص تبدو كأنها اكتملت مما جعله يقارن بشخصية قصصية اخرى نشأت ببلاد النيل في هذه المرحلة بالذات وهو جمال الغيطاني .

ان هذا القاص يخرج البنا بناذج جديدة حيث تلحظ في نتاجاته القصصية اسلوبا مغايرا لفنه القديم ، فيتحول بقصصه : « أحدثكم عن نفسي » و « قلبي على ولدي » و « حاجز الخوف » و « حلم ليلة » و « باقة ورد » الى قاص لا ندرى ما يخبئه لنا من مفاجات سارة في تطور عالمه القصصي .

ان قصص هذه المرحلة العصرية تعني خاصة بالعقدة القصصية ، وتستشقق نسائم المذهب الواقعي ، وتبرز الجانب الهادف من عرض المشكلات الاجتماعية ، وقد لا يقف القاص عند التحليلات والقضايا بل يشير من طرف خفي الى حل المشكلة التي يعرضها وهلم جرا .

اذن هذه ظواهر جديدة برزت في صدق تجربته القصصية بعد السبعينات ولعله امكن بها ان يستجلي خصائص شخصيته القصصية . وان شئت مقابلة بعض أقاصيصه مثل « رفيق العمر » و « قلادة من شوك » و « الجدران الباكية » بأقاصيص رسم كيلاني ، وبين ثلاث قصص لحسن سيد لبيب وهي : « باقة ورد » ، و « القفص الخالي » ، و « الشبح » يتأتى لك ذلك بسهولة ويسر .

انك حيننا تتعمق في اعمال رسم كيلاني هذه تجد نفسك لا تستطيع ان تتغافل عن تأثير رسم محمود تيمور . ان خصائص محمود تيمور القصصية منعكسة في نتاجات الكيلاني . بينا عالم حسن سيد لبيب القصصي هو عالم مخالف تماما ، فقصص رسم تبحث في متاهات الانسان المعاصر من خلال الاغتراب النفسي ، بينا حسن ينطلق من حيث الأساس من الخيال المتعمق ويتعامل مع المضامين باحساس صادق ، فيقدم

لنا الأفكار والمبادئ التي تستهويه في ممارسة شكلية مع اتفاق ضمني في التعامل مع الاسلوب الواقعي ، وتجد في عالم حسن لبيب ايضا خصائص اخرى منها انعكاس الواقع في نفس هذا الأديب ، كما نجد ان شخصيته القصصية قادرة على الغوص في الماضي والحاضر والمستقبل ، وفيها توفيق بين الحادثة والفكرة ، خاصة في قصة « الشبح » عن طريق حوار طغى عليه الاسلوب الفلسفي . ونجد من خلال أدوات التفكير دعوة لفضح الروح الانهزامية التي تشد المجتمع العربي المتكالب على المادة في حين ان بعض فئاته تلهث وراء التشرذم الرهيب ، أو وراء لقمة العيش ، بالاضافة الى ما يتميز به حسن سيد لبيب من قدرات في حيكته القصصية وتأثيره الشديد بلغة وأساليب كل من نجيب محفوظ ، ويوسف ادريس ، والبشير بن سلامة ، فهذا الثالوث القصصي يبرز تأثيره في معظم نتاجات هذا القاص التقدير .

وجولة سريعة في كتابات حسن سيد لبيب تعطينا فكرة واضحة عن فكره النير ، وانخيازه للمظلومين ، فهذا الكاتب نشر في اكثر من مجلة وصحيفة في الوطن العربي ، وأسهم في اطروحات فكرية في عدة مؤتمرات أدبية ، وكتب المقالة والدراسة الأدبية ، والشعر ، والخاطرة ، والترجمة عن الانجليزية واستهواه عالم القصة القصيرة عما سواه من الفنون .

في هذا العالم اتخذ بناء خاصا لبعض قصصه وهذا البناء الخاص يتألف من اتحاد الشكل مع المضمون ، ومثلت بعض قصصه منحنى جديدا في فن كتابة القصة القصيرة خاصة في مجموعته الجديدة : « أحدثكم عن نفسي » ، فلو تأملنا قصصه : « دموع على عصفور » ، و « ثلاث رسائل غير سارة » ، و « باقة ورد » ، لوجدنا فيها خصوصيات لبيب القصصية . مما يجعلها ذات ايقاع متميز ، كما ان القاص استخدم الومضة السريعة ، والأبجاز الخاطف ، ونقط التداخل ، واستعمل ايضا « المونتاج المتوازي » .. وهو عبارة عن حدثين يتصاعدان سويا احدهما عام والآخر خاص .

أليس كل هذا من صميم الحداثة في الشكل ؟ ان محاولات التحديث في عالم حسن سيد لبيب ، القاص هي محاولات جريفة ، فهو يهتم بتفجير التوترات في اللحظات المناسبة ، ويصب تجربته في اشكال فنية تتطابق مع نفسه الثائرة في لحظة تفجير التجربة القصصية كما حدث في قصته « دموع على عصفور » ، وحيانا يلجأ الى تفجير مشاهد ذاتية رائعة يخاطب بها العقل والوجدان معا ، وتلك هي الموهبة الحقة . موهبة الفنان الأصيل الخلاق للفن الرفيع . ويبدو لي شخصا انه متأثر في هذا المنحى برواد القصة في وطننا العربي وفي مقدمتهم يوسف ادريس ، ويحيى حقي ، ومحمد العروسي ، وسواهم .

ومن خلال المتابعات للعديد من تجارب الحداثة في كتابات حسن سيد لبيب نجد فكر أديب ثاقب بشخصيته الشاملة . يغري بكلمته الشاعرية . ففي حوار اجري معه يقول عن الكلمة : « تستطيع الكلمة ان تكون شيئا عظيما اذا انبعثت من أرضنا العربية وكانت لسان حال شعوبنا التي أحببت في أعز أمانيها » . هكذا يبدو لك حسن سيد لبيب وتبدو قضيتيه هي قضية الامة العربية من الخليج الى المحيط ، وهي ان يجد الفقراء لقمة العيش بدون ذل او سؤال . وتلك هي الشحنة الوجدانية التي يريد نقلها الى القارىء عبر قناة القصة القصيرة لجلب اليوم □

النسب المحمدي والمسك

تحية من الاحساء ومعالها الى القطيف ومعالها

شعر: محمد الجلواح - الاحساء

واستنطق الأرض والأسوار والكُتبا
ومن عراقة تاريخ ، وعهد صبا
وردد : (الهولو) و(اليامال) منتصبا
شدو النخيل فصرنا ننتشي طربا!
يامسك (دارين) طاب المسك منسكا
واسطع في القديح) فزر ما شئت دون إبا
أثاره مثل شمس شقت الشُبا
يدعو الى الحق رغم الليل ما احتجبا
دارا لحسن أرى من حُسنها عجا
لم اسطع السير، كان الجوّ لي طلبا
أوتادة من فياف تجهل الشُبا
على أراضيك مياساً ومُنقلبا
كل التحية والحب الذي وهبا
(قصر صاهود) يحكي الشعر والأدبا
(القارة الجبل) الفواح قد وثبا
في دينه من أراد الفور والنسبا

مل بالقطيف وغنّ المجد والحسبا
ورطب الخد من رمل ومن طلل
وارفع بكفك شيئا من لآلها
مل بالقطيف، فهمس البحر جاء الى
يا قلعة في ربي (تاروت) شامخة
(سيهات)، (صفوى)، وسوق في القطيف
يا دوحة (الخط) ان الخط ما برحت
وموطناً للقوافي صاغها قلم
يا منبع الخير في كل الأمور ويا...
يهفو اليك فؤادي في المسير وإن
ماذا أفاخر فيها ، والتدى رفعت
ماذا أفاخر فيها ، والجمال عفا
إليك من باسقات النخل من هجر
ف (الجوهريّة) في أبهى مفاتيحها
(وعين نجم) و(عين الحقل) في طرب
محبة في الإله الحي قد نسبت

نافذة على عالم الصقور

بقلم: الاستاذ مصطفى درويش الشافعي - الاردن

عالم الطيور من أجل عوالم الطبيعة الفاتنة وقد سعى لاكتشافه أشهر العلماء وصدرت بصدده مئات الكتب والموسوعات ونشرت أسرار وطرائق وسائل الإعلام المرئية والمكتوبة والمسموعة، وتأسست من أجله الجمعيات والمحميات ومراكز المراقبة والأبحاث. وقد يكون سبب هذا الإهتمام المتنامي به ارتباطه الوثيق بالتراث الإنساني منذ فجر التاريخ واقترانه بالقصص الدينية والشعبية ودوره المميز في تطوير فن الرسم والكتابة، ومساهمته في تطوير وسائل المواصلات وتوفير الغذاء، ونفعه العام للإنسان والبيئة، مما حدا بالعلماء إلى القول ان حياة الإنسان متعلقة بريشة الطائر.

الصقور من اكثر الطيور التي تلفت النظر وتستحوذ على الاهتمام لأنها تجمع بين جمال الشكل ورفي العرائز والعادات . ولما كانت الكتب والأبحاث التي تناول حياة الصقور واطباعها في لغتنا العربية قليلة فان من المفيد التعرض لها بشيء من الاسهاب فعمسى ان يكون في ذلك ما يطفىء ظمأ الظالمين للمعرفة وينجيب عن بعض استفساراتهم .

ونظرا لتباين الصقريات فيما بينها تباينا شديدا من حيث اشكالها والوانها وطريقة معيشتها وتعشيشها وتكاثرها وأساليب صيدها وصفاتها العامة فقد تم تقسيمها الى المجموعات التالية :

- مجموعة النسور** Vultures
مثل النسر الأسمر والرخمة المصرية .
- مجموعة الصقور الخواصة** Buzzard
مثل صقر العسل والحميمق والصقر الحوام .
- مجموعة العقبان** Eagles
مثل العقاب الذهبي والعقاب الأسفح الكبير .
- مجموعة الخدایا (مفردھا حدأة)** Kites
مثل الحدأة السوداء والحدأة الحمراء .
- مجموعة البواشق** Hawks
مثل باشق العصافير والبازي .
- مجموعة المرز** Harriers
مثل مرزة البطائح ومرزة الدجاج .
- مجموعة الصقور** Falcons
مثل الصقر الحر وصقر الغزال .

وتنضم هذه المجموعات تحت رتبة الصقريات (Falconiformes) التي تحتوي على ثلاث فصائل رئيسة هي فصيلة النسور Aegypiidae ، وفصيلة الصقور Falconidae ، وفصيلة العقبان النسارية Pandionidae . وتشمل فصائل الصقريات على حوالي (٢٩٠) نوعا . ومع ان طيور اليوم تسير على نهج الصقريات في اصطياد فرائسها الا انها لا تنضم تحت لواء رتبة الصقريات لأنها ذات اصول مختلفة . ويعد عدد الصقريات في العالم قليلا جدا اذا ما قورن مع عدد الطيور الاخرى .

الصفات العامة للصقريات .

تختلف أوزان وأحجام الصقريات اختلافا كبيرا . ففي الوقت الذي يصل طول جناحي النسر الأمريكي عشرة اقدام ويزن حوالي عشرة كيلوغرامات ، نجد ان وزن بعضها لا يزيد عن خمسة وأربعين غراما ، وعلى الرغم من هذا التفاوت الكبير في الحجم والوزن فان الصقور

تظل مهياة دائما للصيد وتتصف بالقوة والنشاط والقدرة على الانطلاق والتحليق والانتقاض بسرعة وخفة وبأقل جهد مبذول . وتختلف بالطبع احجام وأشكال المناقير لتناسب مع طرق وأساليب معيشتها . فمثلا نسر الحيات يمتلك مناقرا قصيرا وصغيرا لأنه لا يقطع فرائسه من الحيات بل يبتلعها ابتلاعا . اما معظم الأنواع الاخرى فتتملك مناقير طويلة تساعدها على تمزيق الفرائس الى قطع صغيرة يسهل ابتلاعها ، وتنفرد الطيور الجارحة المترمة مثل النسر الأسود والرخمة المصرية بوجود مناقير ضخمة وواسعة تمكها من تمزيق وابتلاع كتل كبيرة من عضلات الجيف . ومن المعروف ان الطيور بشكل عام تستعمل اقدامها للمشي او القفز او التجديف او النيش في التراب وفي تدعيم الجسم عندما تكون الطيور جائمة . بيد ان اقدام الصقور تؤدي وظيفة اضافية وحيوية هي الامساك بالفرائس ونقل مواد بناء العش ولهذا تتكيف الاصابع والمخالب لطايتين الوظيفيتين ، فعند الباشق والعوسق يكون الاصبع الأوسط ومخبله طويلان ليحكم القبض على الفرائس التي تتكون عادة من الحيوانات اللبونة ، اما الاصبع الأوسط عند نسر الحيات والمخالب المتصل به فيكونان قصيران وغليظان ليحكم الامساك برقبة الحية ، في حين تكون قدم الصقور التي تصطاد الاسماك على شكل أشواك حادة تمكها من القبض على السمكة بحيث لا تنزلق منها رغم نعومتها ولزوجتها . وهناك اتماط وأشكال عديدة من الاقدام والمخالب متكيفة لصيد البحر والبر .

ولما كانت الطيور الجارحة تتعرض للبرد القارس أكثر من غيرها بسبب طيراتها وتحليقها المرتفع وسعيها المستمر لتأمين غذائها فان اجسامها تكون مغطاة بريش كثيف يحميها من البرد كما تلائم اشكال وتراكيب الريش طيران التحليق والتجويم والانزلاق والانتقاض . ومن الملاحظ ان كساء ريش الطيور الجارحة يفتقر الى الالوان الزاهية مثل اللون الاحمر والاصفر ومع ذلك تظل تتمتع بدرجة عالية من الجمال والجاذبية .

حاسة البصر

ما من كائن حي يضاهي الطير في حدة البصر وما من طائر يفوق الصقور في هذه الحدة . ويعود السبب في ذلك الى ان عيون الصقريات قد استدارت نحو الامام لتعطي رؤية مجسمة كما تحتوي شبكية العين على مليون ونصف خلية بصرية في منطقة الحفرة التي تعد من اكثر

مناطق العين حساسية للضوء في حين يصل عدد الخلايا البصرية في شبكية عين الانسان الى ٢٠٠ ٠٠٠ خلية في منطقة الرقعة المبقعة التي هي بمثابة الحفرة عند الصقر وهذا يؤدي الى تفوق قدرة البصر عند الصقر على مثيلتها عند الانسان بثان مرات . وبالإضافة الى ذلك تشمل عيون الطيور بشكل عام والطيور الجارحة بشكل خاص على تراكيب تسمى الغلاف المشطي Pecten والمخاريط Cones التي لها علاقة بالتكيف السريع لبؤرة العدسة وتزويد العين بدم اضافي وكذلك امتصاص الالوان وتمييزها . ويستطيع الصقر رؤية يمامة جائمة على بعد الف متر ويمامة طائرة على بعد الف وستائة متر .

حاسة السمع والشم

تمتلك الطيور الجارحة حاسة سمع مرهفة مع انها تعتمد بشكل رئيس على حدة بصرها في الصيد وتحديد الاتجاه الا ان حاسة السمع تفيدها في فترة التزاوج والغزل اذ تطلق اصواتا مميزة لها دلالات خاصة تفاهم من خلالها مع بعضها وقد يكون الهدف منها تحذير الطيور الاخرى من الاقتراب من مناطق نفوذها او



النسر الأسمر

لتعريف الذكور بنفسها للاناث . وتجلى اهمية حاسة السمع عندما تكون لهذه الطيور فراخا حيث يستجيب الأيوان لنداء صغارهم في العش . بيد ان طيور المرزه تستعين بحاسة سمعها لتحديد مكان فرائسها المختبئة بين الأعشاب الكثيفة ، فبمجرد ان تصدر الفرائس صوتا حتى ولو كان خافتا تستطيع طيور المرزه تحديد مكانها والانتقاض عليها . اما حاسة الشم فهي معدومة تماما عند معظم الصقريات باستثناء بعض النسور المترمة التي تتسكن من العثور على طعامها الخفي بمساعدة حاسة الشم الموجودة لديها .

الصيد والبحث عن الطعام

عند بزوغ الفجر تشرع الطيور الجارحة بتصنيف أرياشها وتمرين إجنحتها استعدادا للصيد إلا ان بعض الصقور الضخمة لا تكتفي بمثل هذه الاستعدادات لممارسة نشاطاتها حيث تحتاج الى هبوب رياح مناسبة تساعدها على الانطلاق والتحليق . والصيد عند الطيور الجارحة مهنة شاقة وصعبة تتطلب خبرة وتدريباً وذكاء ، فالفرائس مهما كانت ضعيفة تمتلك اساليب وطرقاً للدفاع عن نفسها ، ولهذا تحتاج بعض انواع الصقور نهارة كاملاً للحصول على طعامها في حين تستطيع بعض الانواع الحصول على فريستها خلال ساعات قليلة .. وتختلف طرق واساليب الصيد من طائر الى آخر فبعضها يجثم على فرع شجرة عالية او صخرة مطلة على منطقة الصيد لتراقب بحذر طبيعة الأرض وتضاريسها ونوعية واعداد الفرائس الموجودة فيها ، ثم تحديد الفريسة المناسبة التي لا يحتاج صيدها جهداً او مغامرة لا يمرر لها ، كما تحرص الصقور على ان تكون فريستها غافلة ومنزوية عن رفيقاتها ، وهذا التريث والترقب ليس بالامر المستحيل او الصعب ولكن المهم هو انتظار وضعية مناسبة تتخذها الفريسة واختيار الوقت المناسب للانقضاض فاذا ما فشلت اول محاولة فان الفرائس تنتبه للخطر المهدد بها فتلجأ للاختباء او الهرب مما يجعل الصيد مستحيلاً في هذه المنطقة ، وعلى الطيور الجارحة تغيير المنطقة ، والبحث عن فرائس اخرى .

وعندما تكون الفرائس في مناطق مكشوفة كالسهول والصحاري حيث لا تتوفر أشجار او صخور تستعملها الطيور الجارحة للمراقبة والاستطلاع فقد وجدت بعض الانواع كالشاهين والعوسق حيلة مناسبة وطريقة اخرى حيث تحلق على ارتفاع مناسب من الأرض وتثبت في مكانها وهي ترفرف باجنحتها بصمت وهدهد مما يوفر لها القدرة على مشاهدة كل ما يدور تحتها وبمجرد ان تظهر فريستها وتكون بوضعية مناسبة تنقض عليها بسرعة هائلة تصل الى ٢٧٠ كم في الساعة عندما تكون زاوية الانقضاض (٩٣٠) درجة وبسرعة ٣٥٠ كم عندما تكون هذه الزاوية (٥٤٥) درجة مع الافق . ويستطيع الشاهين ايضا اصطياد فرائسه من الطيور وهي مخلقة بالجو ببراعة فائقة . اما الطيور المترمة فتتمكن



العقاب مع صغيره في عش على الشجرة .

بناء الأعشاش

تختلف أشكال وأحجام الأعشاش فقد يكون العش بسيطاً جداً او معقداً وضخماً . بحيث لا يدانيه عش اي طائر آخر وقد يكون العش على شجرة باسقة الطول او صخرة شاهقة صعبة المنال وقد يكون مبنياً على الأرض او على سطح بحيرة او مستنقع ، وفي جميع الاحوال تقوم الأنثى باختيار مكان العش . وهناك انواع من الطيور الجارحة لا تبني اعشاشها بل تختل اعشاش طيور اخرى ومن أمثلة هذه الطيور الباز او الباشق والحدأة وغيرها ، وقد تستعمل بعض الطيور الجارحة العش نفسه لعدة سنوات بعد ان تضيف عليه في كل مرة أغصانا ومواد بناء جديدة فيصبح العش كومة ضخمة .

والصقريات تمارس بذكاء ومهارة حركات الغزل والتجنب واستعراض القوى في موسم التزاوج حيث يقوم الذكر بحركات متنوعة تشتمل على التحليق عالياً في الجو ثم الانخفاض بسرعة او الالتفاف بشكل مفاجيء مما يلفت انتباه الانثى ويعزز ثقته به ، كما تقوم بعض الأنواع باحضار غصن اخضر الى العش حيث توجد الانثى ، لاطهار رغبته في التزاوج معها فاذا ما اتفقا على الزواج فانهما سيعيشان معاً مدى الحياة دون خلاف او نزاع ، اما اذا ما وقع مكروه لأحدهما فان الطرف الآخر يسارع للبحث عن شريك آخر .

البيض والحضانة

عندما يحين وقت وضع البيض تتوقف الانثى عن ممارسة الصيد وقد يكون ذلك حرصاً منها على سلامة البيض الموجود في داخلها اذ من الممكن اصابته بالكسر او التلف

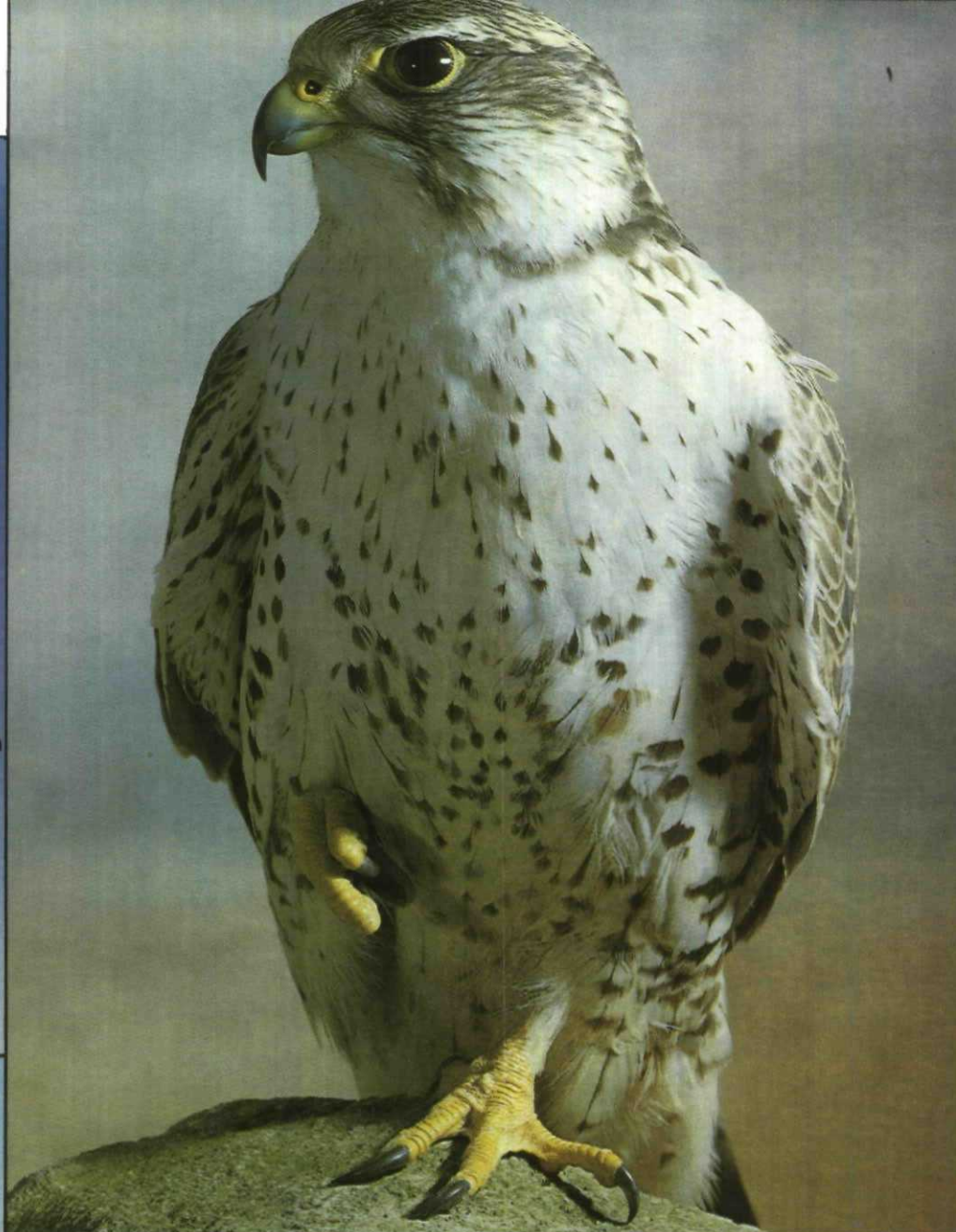


الحميمق خلال التدريب على الصيد .

من تحديد مكان طعامها من خلال حركة الطيور الاخرى القريبة من الجيفة فتجده نحو المكان بسرعة تصل الى مئة وستين كيلومترا في الساعة .

ولما كان الصيد عند الطيور الجارحة صعباً وشاقاً ومحفوفاً بالمخاطر فانها لا تمارس الصيد في كل يوم . الا اذا كان لها صغار تريد اطعامهم وفيما عدا ذلك لا تصطاد الا عندما تشعر بالجوع الشديد . وقد عرف عن الطيور الجارحة صمودها امام الجوع لعدة ايام فالصقور الكبيرة تتحمل الجوع لمدة (٣-٤) اسابيع اما الصقور المتوسطة الحجم فتصمد (٣-٥) ايام ، وتحتاج الطيور الجارحة الى كمية طعام تعادل ٣-٤٪ من وزنها يوميا وتختلف بالطبع هذه الكمية وفقا لنشاطها وحركتها وحسب درجة حرارة الجو . وقد لوحظ ان الصقريات نادرا ما تشرب الماء الا انها تحب السباحة في الماء .

١ - الصقر العنبري
٢ - العقاب الأبيض الصغير - وفقة ترقت واستطلاع
٣ - النسور الأصغر (أبيض الرأس) يمسك سمكة
٤ - الصقر الحمر جلال التدريب على الصيد



وعدم انتظار وضع كل البيض ثم حضانه في وقت واحد .
 بيد ان هذه الأسباب تظل طبيعية والله فيها حكمة عظيمة اذ لو تكاثرت الطيور الجارحة كما تكاثرت الطيور الاخرى لحدث خلل بيئي وانقرضت الأنواع الحيوانية التي تشكل غذاء الصقريات . ولكن الأسباب التي لعبت دورا فاعلا في تقليص اعداد الطيور الجارحة هي من صنع الانسان والحضارة البشرية ولعل من ابرزها ما يلي :

★ استعمال المبيدات الحشرية ومبيدات الأعشاب على نطاق واسع مما أدى الى قتل فرائس الطيور الجارحة فتناقصت اعدادها من جهة وسببت التسمم البطيء لها من جهة اخرى كما أدت المبيدات الى تغيرات في قشرة بيوض الصقريات تمثلت في زيادة سمكها او ضعفها مما أدى الى عدم فقسها ونفوق الأجنة داخلها .
 ★ تغيير شكل وتركيب البيئات الطبيعية من خلال اقتلاع أشجار الغابات والتوسع العمراني .
 ★ تعرض الصقور الى الصيد غير المبرر .

أهمية الصقور للانسان والبيئة

تعمل الطيور الجارحة كمنظمات للمجتمعات الحيوانية الاخرى حيث تمنع زيادة اعدادها أكثر مما تتحملة البيئة ، كما تعمل هذه الطيور على تخليص الانسان من الاضرار التي تلحقها القوارض وبعض انواع الزواحف بالانسان ومحاصيله الزراعية ، ولا ننسى دور الجوارح المترمة التي تخلص البيئة الطبيعية من الجيف والقاذورات التي تنشر المرض وتبعث الروائح الكريهة . وجدير بالذكر ان الانسان منذ اقدم العصور استخدم الصقور في الصيد فأدخلت المتعة والبهجة الى نفسه وغمث فيه الفروسية وحب الطبيعة . ولهذا كله تعد الصقريات بشكل عام صديقة الانسان وحليفته الطبيعية .

وبعد هذا العرض الموجز عن حياة الصقريات ومنافعها يمكن القول بأن معاني وألغاز الحياة جميعها تتجلى في سلوك وأطباع هذه الطيور البديعة ، فالوفاء لشريك حياتها والحب والرعاية الفائقة لصغارها ، والجد والكد في معظم أوقاتها والصبر والجلد أمام قسوة الحياة وعقباتها . يحث العقل على التأمل والتدبر واعمال الفكر وترسيخ الايمان بخالق هذا الكون ! الله جل جلالته قدرته □

مسيرة الحياة الشاقة للأبوين حيث تفتح الصغار افواهها لتتلقى الطعام بنهم شديد فيضطر الأبوان الى السعي المتواصل والجد لايجاد الطعام من مصادر قريبة او نائية وكثيرا ما يجازفان بحياتهما من اجل الحصول على فريسة تسد جوع صغارهم . ولا تقتصر مسؤولية الأبوين على توفير الطعام فحسب بل تترتب عليهما مسؤولية تدريب صغارهما على الطيران والصيد التي تستمر اشهرا عديدة واحيانا سنة كاملة ، واذا ما فشلت الصغار في اتقان فنون الصيد فانها ستنفق من الجوع قبل بلوغها السنة من عمرها اما اذا تجاوزت هذا العمر فقد تعيش بعض انواعها خمسين سنة .

المخاطر التي تتعرض لها الطيور الجارحة

أصبح خطر الانقراض يهدد العديد من اوجه الحياة الفطرية خاصة الطيور الجارحة وذلك لأسباب تتعلق بنمط واسلوب حياتها من جهة وبالتغيرات البيئية من جهة اخرى ولعل من اهم هذه الأسباب ما يلي :
 ★ انخفاض معدل تكاثرها من حيث عدد البيوض وعدم المواظبة على التكاثر بشكل منتظم .

★ اسلوب البحث عن الغذاء يحتاج الى جهد وعناء كبيرين حيث تنفق اعداد كبيرة منها بسبب الجوع .
 ★ نفوق عدد كبير من صغارها قبل بلوغ مرحلة النضج الجنسي .
 ★ تفاوت الوقت الذي تفقس فيه البيوض مما يترتب عليه حرمان الفراخ الصغيرة من الطعام وذلك بسبب حضانه الأم لأول بيضة تضعها



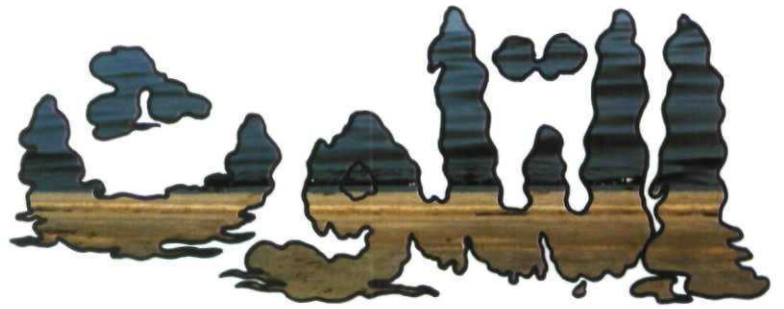
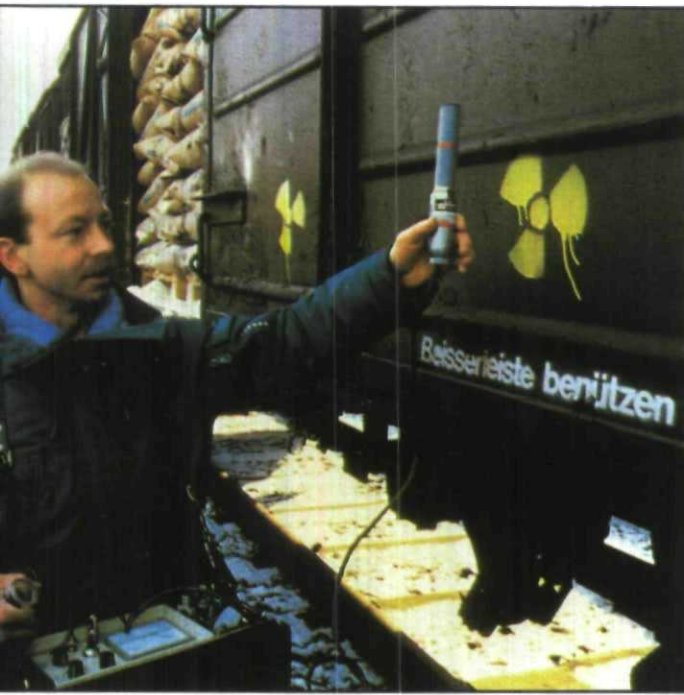
الشاهين



باشق العصافير

في اثناء ممارسة الصيد . وفي العادة تضع الانثى عددا قليلا من البيض فالاناث الكبيرة الحجم تضع بيضة واحدة او اثنتين اما الصغيرة فتضع من (3-5) بيضات . ومن البديهي ان تتفاوت احجام واشكال والوان البيوض تبعا لاختلاف الانواع . فمن هذه البيوض ما هو بحجم بيضة الدجاج اذ لا تزيد ابعادها عن (2x2,5) سنتيمترا ومنها ما تزيد عن 6,5x11,5 سنتيمترا . وفيما يتعلق بالألوان والأشكال فلهذا الامر علاقة بالنوع وطبيعة الأعشاش واماكنها . فاذا كان العش معرضا لأشعة الشمس ومكشوبا للأعداء الطبيعيين كانت البيوض مزركشة بألوان بنية او محمرة وذات شكل بيضوي لتسبب مشاهدتها ويقلل من تأثير أشعة الشمس البنفسجية ذات التأثير الضار بالأجنة ، اما الشكل البيضوي فيمنع تدحرجها وسقوطها من العش .

فاذا كان العش داخل تجويف شجرة او في صدع صخرة فتكون البيوض مستديرة بيضاء او صفراء اذ لا خوف عليها من السقوط خارج العش او اكتشافها من قبل المفترسين . وتقوم الأنثى بحضانه البيض وحدها دون الذكر الذي يتولى مسؤولية احضار الطعام لها خلال فترة حضانه البيض التي تستمر من (14-15) يوما وذلك حسب النوع . وبعد انقضاء مدة الحضانه تفقس البيوض عن صغار ضعيفة مغطاة بزغب ابيض كثيف كما هو الحال في صغار العقاب النساري او يكون الزغب حريريا ناعما على شكل الياف كما في الحدايا . وفي هذه المرحلة اي ما بعد خروج الصغار تبدأ



بقلم: د. ابراهيم عبدالمجيد عالم / جامعة الملك فهد للبترول والمعادن

الحياة نعمة وهبها الله للأرض وهي الصفة التي يتميز بها كوكبنا عن غيره من الكواكب في المجموعة الشمسية وقد تميزت طبيعة هذا الكوكب بالحياة من البكتيريا التي لا ترى بالعين إلى الفيلة في الأدغال والمحوت في البحر والنسر في الهواء إلى الشجر في الغابات والتحلل في الواحات والحشرات النافع منها والضار، وكل في فلك يسبحون. جميع المخلوقات تعيش بأسلوب واحد يكاد لا يتغير من بداية الحياة إلى نهاية المطاف، فالطيور تعلم صغارها الطيران، والوحوش تعلم صغارها الافتراس، وكل يتعلم أسلوب حياته ومصدر غذائه ومصدر الخطر الذي يهدد حياته، وكل ذلك في إطار دائرة لا تتغير على مر السنين والقرون.

أنواع الملوثات والتلوث

الملوثات قد تكون طبيعية مثل العواقل الهوائية التي تزيد عند حصول العواصف الصحراوية أو عند ثورة البراكين، وقد تكون صناعية من مداخل المصانع أو مياه الرجيع أو تكون زراعية مثل المبيدات الحشرية والعشبية حتى الاسمدة لا تخلو من الملوثات وقد تكون انشائية من مخلفات المباني أو انشاء الطرق والجسور، أو قد تكون طيبة من المستشفيات سواء كانت جرثومية أو مشعة. ولا يفوتنا ان نذكر المخلفات البلدية التي يشارك فيها كل بيت بالنفايات المنزلية. والملوثات تنقسم إلى عدة أنواع منها المشع والبيولوجي والكيميائي والعضوي وغير العضوي. وهذه الملوثات تنتقل إلى جسم الانسان إما بصورة مباشرة أو عن طريق الهواء أو الماء الملوث أو بصورة غير مباشرة بواسطة تناول الاطعمة الملوثة النباتية منها والحيوانية. وتنتقل المواد الضارة من الرئة أو المعدة إلى بقية الجسم. والأمراض المتعلقة بالتلوث عديدة مثل السرطان، وفشل الأعضاء في القيام بوظائفها، مثل الفشل الكلوي، بالإضافة إلى التسمم وحتى الموت كما حدث في بوبال بالهند. وقد تصيب الملوثات جلد الانسان مباشرة مما يؤدي إلى الحساسية والتقرحات الجلدية والأمراض الجلدية الخبيثة.

الانسان فقد سعى منذ العصور الأولى نحو التطور والتقدم نحو الأفضل ليرقى بمستوى معيشته وذلك بالعلم والتقنية واستغلال الموارد الطبيعية، وقد أدى استخدام الانسان للموارد الطبيعية الحية إلى الاختلال البيئي، وفي السنوات الماضية تطور اهتمام الانسان نحو البيئة نتيجة للبحوث النظرية والتطبيقية لدراسة البيئة وخصائصها والتغيرات التي طرأت على الطبيعة والحياة وبدأ الاهتمام بالمحافظة على البيئة وحمايتها خاصة من التلوث. ما هو التلوث؟ لو عدنا إلى الوراء لمدة عشرين عاما وسألنا هذا السؤال لكانت الاجابة تتعلق بربط التلوث بالقذارة والاوساخ وما تشتمز منه النفس من معنى مادي. ولكن التلوث في هذه الآونة من القرن العشرين أخذ مفهوما جديدا وجاء بمفردات ومصطلحات مبتكرة تهتم البشرية عامة مثل التوازن البيئي والمطر الحمضي والشتاء النووي وتأثير البيت الزجاجي وبقع الزيت (الغول الاسود) وثقب الازون. ولا تخلو الصحف من الاخبار المتعلقة بتلوث البيئة سواء من الدخان الخارج من عادم السيارات أو من افواه المدخنين إلى حادثة شيرنوبيل إلى حادثة بوبال في مصنع الكيماويات بالهند إلى ثورة البراكين ونفثها للرماد في الغلاف الجوي. والآن انتهت حرب الخليج العسكرية وما زال العمل قائما لمكافحة التلوث في الخليج من الزيت ودراسة تلوث الهواء نتيجة حرائق آبار النفط الكويتية.

ويصنف التلوث الى الأنواع التالية :

- * تلوث الهواء .
- * تلوث المحيطات والبحار .
- * تلوث الشواطئ .
- * تلوث اليابسة .
- * تلوث موارد المياه .
- * التلوث الاشعاعي .
- * التلوث الحراري .
- * تلوث الازعاج والضجيج .
- * التلوث المرئي .

تلوث الهواء

يعرف تلوث الهواء بوجود مادة او اكثر من الملوثات في الهواء مثل الغبار او الأبخرة او الغازات او الروائح أو الدخان أو المواد المتطايرة بكميات وخصائص ومدة كافية للضرر بالانسان او الحيوان او النبات او الممتلكات او ما يسبب عدم الراحة او ما يتعارض بالاستمتاع بالحياة أو الممتلكات .

كيف تكوّن الهواء؟ تشير الدلائل ان الارض تكوّنت بدون غلاف جوي وان الارض نفثت بالغازات المكونة من بخار الماء والنتروجين وثنائي اكسيد الكربون حيث تكونت المحيطات والبحار كما تكونت الصخور الجيرية . وبفعل اشعة الشمس تحلل الماء الى الاكسجين والهيدروجين . وتكون الأوزون في الطبقة العليا من الغلاف الجوي . والأوزون هو مركب يحتوي على ثلاث ذرات من الأكسجين وهذه الطبقة لها دور مهم في الحياة حيث انها تمتص الاشعة فوق البنفسجية والحد من تأثيرها على سطح الارض . والاشعة فوق البنفسجية ذات طاقة عالية وقد يؤدي تسربها الى زيادة الاصابة بسرطان الجلد بسبب التعرض لأشعة الشمس التي تحوي هذه الاشعة كما انها تؤثر على النبات حيث تتناقص المحاصيل الزراعية ويقل الغطاء النباتي عامة مما يؤدي الى زيادة في التصحر .

كيف يتلوث الهواء؟ يزيد عدد المركبات الكيميائية التجارية عن 65,000 مركب يستخدمها البشر في الحياة اليومية مثل الوقود والمبيدات الحشرية . ومواد البناء والانشاء من القار الى الدهان والمذيبات العضوية ومواد الصناعة مثل المواد البتروكيماوية والمواد المشعة والاسمدة الصناعية . وبعض هذه المواد تسبب الامراض مثل السرطان والحساسية والامراض الصدرية . وما زالت البحوث التي تجري في هذا المضمار محدودة بسبب الكم الهائل من المركبات وبسبب شح التمويل لانجاز البحوث الملائمة .

وعلى أي حال فان الغلاف الجوي يتلقى جرعات هائلة من الغازات الضارة المنطلقة من السيارات والمصانع في جميع انحاء العالم مثل اكاسيد الكبريت واكاسيد النتروجين ذات الخواص الحمضية التي تؤثر على الجهاز التنفسي وتؤدي الى الصدأ وتآكل الحديد والمعادن والى تكون المطر الحمضي وهو المطر المحمل بالمواد التي تغير خاصية الماء المتعادلة الى ماء ذو خاصية حمضية تؤثر على الزراعة والغابات والبحيرات ، اضافة الى ذلك فان استهلاك الوقود العضوي يؤدي الى استهلاك الاكسجين وزيادة غاز اول اكسيد الكربون وغاز ثاني اكسيد الكربون الذي يعزى اليه تأثير البيت الزجاجي والمقصود به امتصاص الغلاف الجوي للحرارة بسبب ارتفاع نسبة غاز ثاني اكسيد الكربون بدلا من انعكاسها وهذا يؤدي

الى زيادة طفيفة في درجة الحرارة على الكرة الارضية . وكلما زادت الحرارة ذاب الجليد في القطب الشمالي والقطب الجنوبي مما يؤدي الى ارتفاع منسوب المياه في المحيطات والبحار وتغطية اجزاء اكبر من اليابسة . وتدل البحوث على زيادة نسبة ثاني اكسيد الكربون بنسبة 27٪ مما كانت عليه في منتصف القرن التاسع عشر الميلادي . والضرر لا يقتصر على ما سلف ، فهناك العديد من الغازات العضوية التي تطلق في الجو منها ما لم يعرف عنه ضرر مثل الميثان ومنها ما هو ضار مثل الفريون . والمركبات العضوية المهلجنة التي يعتقد انها السبب في تآكل طبقة الأوزون وتكون ثقب الأوزون .

وتلوث الهواء لا يقتصر على الغازات فقط ولكنه يحوي العوالم الهوائية فمنها ما هو كبير لا يستنشقه الانسان (قطره اكثر من 3 ميكرون) ومنها ما يستنشقه (قطره اصغر من 3 ميكرون) . هذه العوالم تترسب عليها الملوثات العضوية مثل المركبات العطرية متعددة الحلقات (Poly Cyclic Aromatic Hydro Carbon) وتختصر بـ (PAH) ويعرف عنها انها من مسببات السرطان ، او ملوثات غير عضوية مثل المعادن السحيحة (Trace Metals) المعروفة بضررها للصحة العامة . وبالتالي تدخل الملوثات الى اجسامنا عن طريق التنفس من الرئة ثم الى الدم ومنه الى أعضاء الجسم .

ولعل أحدث ما في دراسات تلوث الهواء هو استخدام النمذجة الرياضية لمتابعة انتشار الملوثات من المصدر الى المناطق الاقليمية والى بقية العالم ويوجد من العلماء من هم متخصصون حسب نوع النموذج الرياضي سواء كان اقليميا او عالميا . والعديد من النماذج الرياضية تتوقع مدى تساقط المواد الكيماوية على سطح الارض حسب البعد من المصدر . وتعتمد هذه النماذج على مدى صحة المعلومات المتعلقة بمصدر الملوثات وعلى معلومات الارصاد والتوقعات الجوية وتؤكد صحتها بمقارنة التوقعات مع القياسات الحقيقية .

كما تستخدم الاقمار الصناعية لدراسة التلوث حيث تحلل معلومات الاستشعار عن بعد وترسل على أشرطة مغنطة او بواسطة الهاتف الى مراكز التحليل التي تقوم بتحليل المعلومات واصدار الصور الفضائية لها .

تلوث المحيطات والبحار

المحيطات والبحار هما من المصادر الرئيسة للثروة السمكية وللقشريات مثل الربيان وابو مقص وام الربيان ، اضافة الى القواقع التي تؤكل في معظم بلاد العالم والاعشاب البحرية المستخدمة كطعام في الشرق الاقصى وخاصة في اليابان ، ومن المتوقع استخدام الزراعة البحرية كمصدر رئيس للغذاء في المستقبل . وأدت حركة السفن التجارية وناقلات النفط الى تلوث البيئة البحرية خاصة في البحار المغلقة . كما ان تفرغ ماء الرجيع ونفايات المصانع وتآكل الموانئ الصناعية والتجارية ومنصات صناعة البترول ومياه المجاري في المحيطات والبحار ادى الى زيادة نسبة المعادن الثقيلة في المياه مثل الزئبق الذي يؤدي الى اصابة الجهاز العصبي وتشوه المواليد والجنون .

ولعل أشهر ملوثات المحيطات هي بقع الزيت ، التي بدأت مع بداية نقل النفط البحري ، وتطور الامر الى تسرب النفط من حقول البترول البحرية مثل ما حصل خلال الحرب العراقية الايرانية في حقل النيروز . لا شك ان اكبر كارثة عرفها التاريخ في هذا المضمار هي بقعة الزيت في حرب الخليج والتي اصابت الشواطئ الكويتية والشواطئ السعودية من الخفجي الى جزيرة ابو علي ، وتأثرت الحياة الفطرية من كائنات دقيقة ومواقع تربية ومعيشة الكثير من الكائنات البحرية التي تعتمد على الاعشاب البحرية والشعاب المرجانية ، كما لاقت آلاف الطيور حتفها بسبب تلوث ريشها بالزيت وابتلاعها للنفط خلال محاولتها تنظيف الريش وفقدانها للحرارة بسبب تلوث الريش ، وعدم قدرتها على تناول الطعام بسبب الاضطراب البيولوجي من دخول الزيت الى جوفها .

والحقيقة ان بقع الزيت لها اضرار غير مرئية حيث انها تكون مستحلبا (خليط من الماء والزيت) في عامود الماء ويذوب جزء منها ويغطس بعضها الى القاع ويتخثر حوالي ٣٠٪ منها في الهواء ويطفو الباقي على السطح الى ان يضرب الشواطئ . اما ما غطس في القاع فانه يبقى مصدرا مستمرا للملوثات أو يطفو الى السطح مع التغيرات الفصلية في البحار مثل تغيير درجة الحرارة او التيارات البحرية . وتتعدى اضرار بقعة الزيت تأثيرها السلبي على البيئة البحرية الى الضرر بصحة الانسان بصورة غير مباشرة ، حيث ان القشريات والاسماك والقواقع قد تتراكم فيها الملوثات وتؤثر على الانسان الذي يتناول الاطعمة البحرية الملوثة مثل ما حدث في ميناماتا باليابان ، حيث تلوث السمك بالزئبق وكانت اصابة سكان قرية الصيد سيئة حيث اصابوا بمرض يسمى ميناماتا نسبة الى قريتهم . وهذا المرض يؤدي الى الجنون وتشوه المواليد وتشوه الاطراف .

وتجدر الاشارة الى ان هناك علاقة وثيقة بين تلوث المحيطات وتلوث الهواء ، حيث اثبتت الدراسات ارتفاع نسبة ثاني اكسيد الكربون ومركبات الكبريت في عينات الجليد من القطبين الشمالي والجنوبي ، كما ان التلوث في القطب الجنوبي أقل بكثير منه في القطب الشمالي لأن النصف الشمالي منه يقطنه ٩٠٪ من سكان الارض .

تلوث الشواطئ

الشواطئ ذات قيمة بيئية عالية فعليها المسطحات الطينية ذات الكتلة الحيوية العالية التي تمتلىء بالكائنات البحرية في حالة المد . وعندما ينحسر البحر في حالة الجزر تتخلف بعض الكائنات مثل الديدان البحرية واليرقات على المسطحات وتأتي الطيور لتتغذى عليها . كما توجد على الشواطئ الأعراس الملحية (Salt Marsh) وهذه نباتات تغطي جزئيا بالبحر في حالة المد وينحسر عنها الماء في حالة الجزر وهي تعد مصدرا للمغذيات (Nutrients) مثل مركبات النيتروجين والفسفات . كما ان الطيور تتخذها مأوى ومكانا جيدا لأعشاشها الخفية ولعل من أهم النباتات على الشواطئ نبات الشورى او القرم (Mangrove) ذو القيمة البيئية العالية حيث يلعب جزءا مهما في الشبكة الغذائية كما ان جذوره التي تغطيها بحيرات الماء في فترة

الجزر مرعى لصغار السمك والريبان واوراقها المتساقطة غذاء لمختلف الكائنات الدقيقة وأغصانها مأوى للطيور وأخشابها مصدرا للوقود في الماضي واوراقها مصدرا لطعام الماشية . ولقد كانت تغطي هذه النباتات مساحات شاسعة في منطقة المد والجزر بالقطيف وتاروت والدمام الا انه من سوء الحظ ولجهل الانسان وجشعه تم الردم العشوائي لكثير من مستوطنات هذه النباتات وبقي القليل الذي يصارع من اجل البقاء في مناطق محدودة على خليج تاروت . ويستخدم هذا النبات قصبات هوائية للتنفس ويزداد عدد القصبات كلما ساءت الاحوال البيئية .

والشواطئ تعاني من النفايات البحرية التي تلقي بها السفن في البحر وينتهي بها المطاف الى الشاطئ ويلاحظ على الشواطئ المفتوحة الاخشاب والاعنام التي ماتت على ظهر السفن التي تأتي بها من الخارج وانواع مختلفة من القمامة كالبلاستيك والاعوية والفلين والحبال ومختلف انواع العوامات . اما ما يأتي من البر فهو الردم العشوائي والنفايات البلدية وما يلقي من فضلات الانسان المعالجة وغير المعالجة بصورة منظمة أو بطرق عشوائية . وعادة ما تقضي بقع الزيت على نبات الشورى أو الأعراس الملحية أو تغطي المسطحات الطينية وبالتالي تقضي على وسط حيوي وعنصر مهم في الشبكة الغذائية للعديد من الكائنات البحرية . لا شك ان الشواطئ تحتاج الى الكثير من الاهتمام للمحافظة عليها لأهميتها البيئية والترفيهية والصناعية وأهميتها كمنفذ بحري للموانئ التجارية والصناعية .

تلوث اليابسة

اليابسة هي موطن الانسان الطبيعي للعيش وهي تلوث حسب النشاط الانساني في المنطقة فاذا كان النشاط زراعيا فان المبيدات العشبية والحشرية والاسمدة قد تلوث التربة اذا لم تستخدم بالطريقة السليمة ، كما ان طرق الري غير المدروسة قد تزيد من ملوحة التربة وتجعلها غير صالحة للزراعة .

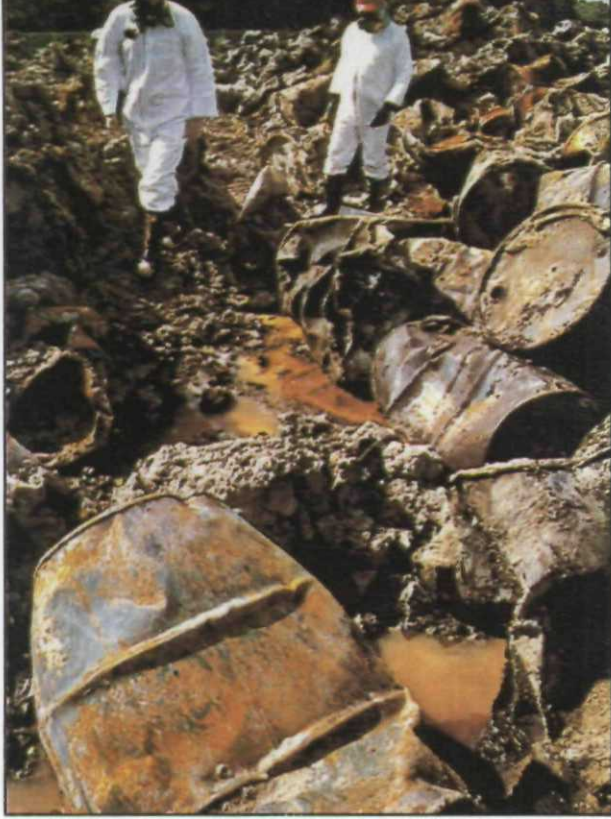
أما بالنسبة للمدن فالمخلفات الانشائية والمخلفات المنزلية ومحطات البنزين وأماكن تغيير الزيت وأماكن تجميع القمامة والمناطق التي لا يتوفر فيها الصرف الصحي والمجازر التي تذبج فيها الماشية دون ضوابط والمستشفيات الخالية من المساندة الصحية للتخلص من النفايات الطبية وما الى ذلك من منشآت توفر الراحة والرفاهية ولكنها في الوقت نفسه تولد آثارا سلبية بيئية اذا لم يخطط لها بالطرق السليمة . اما بالنسبة للمناطق الصناعية فيجب توفير الوسائل الكفيلة للتخلص من النفايات الصناعية السائلة والصلبة بالطرق السليمة سواء بالمحارق الصحية او المرادم الصحية حسب نوع المخلفات . كما يجب معالجة مياه الرجيع قبل تصريفها .

ولعل خير مثال لتلوث اليابسة هو قناة لوف (Love Canal) بالقرب من نياجرا بالولايات المتحدة الامريكية حيث تم حفر قناة للمياه ولم يتم المشروع واستخدمت القناة لالقاء المخلفات الكيميائية وبعد زمن طويل اصبحت المنطقة سكنية ولوحظ في المنطقة ارتفاع نسبة الامراض الصدرية ونسب الاجهاض للحوامل وقد أدى البحث والتحقيق الى ترحيل السكان واغلاق المنطقة . وتتعدى النشاطات

البشرية التلوث حيث ان الاتساع العمراني يقضي على الغابات والحياة البرية كما ان تكسير الجبال ادى الى اضطراب الاتزان البيئي الدقيق للزواحف والكائنات التي تقطن الجبال نظرا لعدم قدرة هذه الكائنات على منافسة الانسان .

تلوث موارد المياه

الأمطار والبحيرات والانهار والمياه الجوفية هي الموارد الطبيعية للمياه . ومن المعروف ان خصائص المطر الطبيعية في الدول الصناعية تغيرت الى حدٍ بلغ فيه تركيز ايونات الهيدروجين الموجبة الى درجة الحموضة ، وهذا المطر اثر على الاشجار في الغابات والحياة في البحيرات . كما ان الملوثات التي تلقى ضمن مياه الرجيع في الانهار أثرت على الحياة مثل نهر التايمز الذي فقدت فيه الحياة بسبب التلوث وأدت الصحوة البيئية الى فرض قيود ومعايير لتخفيف الملوثات حتى عادت الحياة الى النهر . ولعل أسوأ كوارث تلوث اليابسة هي التي حصلت في اليابان حيث أقيمت المخلفات التي تحتوي على عنصر الكادميوم في النهر الذي يستخدم لري حقول الارز وذلك أدى الى اصابة اهل القرية بمرض اتش اتش بسبب الكادميوم حيث تتحول العظام من صلبة الى هشّة وتتكسر الضلوع اذا عطس المريض . اضافة الى التلف الكلوي . ولقد كانت الاصابة اكبر لدى كبار السن . أما بالنسبة للمياه الجوفية فانها تتلوث بانتقال الملوثات السطحية على اليابسة مع مياه الامطار أو السوائل بفعل الجاذبية الى منسوب المياه الجوفية . ولهذا السبب يجب اختيار مناطق جيولوجية ملائمة للمرادم الصحية البلدية والصناعية وعزلها بطبقة صماء لا تسمح بمرور السوائل .



مصدرا رئيسا لهذا النوع من التلوث . حيث ان ارتفاع درجة الحرارة يؤدي الى القضاء على الحياة في المنطقة بسبب نقص الاكسجين لأن ذوبان الأكسجين في الماء يقل مع زيادة درجة الحرارة ، كما يؤدي الى هروب الاسماك والكائنات المتحركة . ومن السهل علاج هذا النوع من التلوث بتبريد مياه الرجيع قبل اعادته الى الوسط المائي .

تلوث الازعاج والضجيج

وهو التلوث الذي يؤدي الى عدم الراحة بسبب الاصوات الصناعية وضوضاء السيارات والقطارات والطائرات . مما يقلق راحة الانسان ويؤدي الى توتر أعصابه ويمكن تجنب هذا النوع من التلوث بالسكن في المناطق الهادئة والنائية .

التلوث المرئي

هو ما نشاهده من مناظر مؤذية من القمامة في الشوارع وأعقاب السجائر على الطرقات وعلب المشروبات الغازية وأكياس النايلون خاصة في الاماكن العامة الترفيهية مثل الشواطئ والحدائق والأسواق .

وبعد ، ان البحوث المتعلقة بالبيئة ما زالت جارية على قدم وساق في مختلف انحاء المعمورة ، والمنافسة شديدة بين المحافظة على البيئة والحاجة الى التصنيع واستخدام الموارد الطبيعية . ومما لا شك فيه ان عجلة التقدم يجب ان تستمر مع المحافظة على ميزان البيئة الدقيق . حيث يجب مراقبة ودراسة التغييرات التي تطرأ على البيئة وتشير للأخطار التي يجب معالجتها قبل ان تستفحل . وقد تكون هذه التغييرات بطيئة بحيث لا نشعر بضخامتها في الوقت الحالي ولكن قد يكون الثمن غاليا والارث ثقيلا على الأجيال القادمة ان توفرت لهم الظروف التي تسمح بالحياة والتفكير □

التلوث الاشعاعي

وهو التلوث الناتج عن انتشار المواد المشعة بسبب الاهمال في التخلص من النفايات المشعة او التفجيرات النووية كما حدث لكثير من العسكريين في الولايات المتحدة الذين أصيبوا بالسرطان من جراء تلك التفجيرات . والتعرض للاشعاعات الناتجة من مولدات الكهرباء النووية له آثار ضارة كما حدث في شيرنوبيل بالانحداد السوفييتي حيث تساقط الغبار المحمل بالاشعاع على اوروبا الشرقية والغربية وأدى الى تلوث المحاصيل الزراعية والحيوانات والمنتجات الحيوانية .

وهذا النوع من التلوث أخطر الأنواع حيث ان المواد المشعة تبقى نشطة لمدة طويلة من الزمن قد تصل الى مئات السنين وخير دليل على ذلك حادث جزيرة الثلاث اميال في الولايات المتحدة حيث أغلق المفاعل النووي فيها لسنوات عديدة قادمة ، ولا يخفى على الجميع الامراض وتشوهات المواليد في هيروشيما ونجازاكي باليابان نتيجة لاشعاع القنبلة النووية في الحرب العالمية الثانية .

التلوث الحراري

هو التلوث الذي يؤدي الى زيادة الحرارة في البيئة ويؤثر على الحياة واستمرارها . ويعد رجيع المصانع الذي يصب في البحار

الصلصال الصيني



بقلم: د. أحمد عبد القادر المهندس - جامعة الملك سعود - الرياض

الصلصال الصيني او ما يسمى الكاولين (Kaolin) صخر صلصالي دقيق الحبيبات، غالباً ما يكون ابيض اللون، ويتدرج الى اللون الرمادي ثم الاصفر، ويحتوي الكاولين على مجموعة من المعادن الطينية تسمى مجموعة الكاولين. وينشأ الكاولين في موضعه الاصيلي نتيجة لتحلل المعادن المحتوية على الالومينا مثل معادن الفلسبارات والميكا في صخور الجرانيت. ويحتوي الكاولين احياناً على كمية قليلة من الحديد، كما يوجد مع الكاولين بعض المواد الثانوية. ويمكن اطلاق مسمى الكاولين على معدن الكاولينيات النقي الابيض، الذي يمكن معالجته ليكون صالحاً للصناعة. ويعزى اسم الطفلة الصيني الى الصين، حيث تم اكتشافه في القرن الثامن عشر، اما تسميته بالكاولين فهو تحريف للكلمة الصينية كاو - لنج (Kaw-Ling) ومعناها التل العالي.

الرواسب الموجودة في وادي انتيلوب بولاية كاليفورنيا بالولايات المتحدة الأمريكية .

الاستخدامات الصناعية

يمكن تلخيص الاستخدامات الصناعية للكاولين فيما يلي :

أولاً : صناعة الورق : حيث تستهلك صناعة الورق حوالي ٥٠٪ من انتاج الكاولين في العالم . ويحتوي الورق المستخدم في الصور الملونة والمجلات حوالي ٣٠٪ من وزنه كاولين لأنه يضيفي على الورق النعومة والبريق واللائفاذية والصلاحية للطباعة ، كما ان استخدام الكاولين اقل تكلفة من استخدام لب الأشجار في صناعة الورق وأقل تكلفة من جميع المواد الأخرى .



معدن الميكا الى الأثلج والفلسبار الى الأشفل وهما من المعادن التي تحتوي على الالومينا .



صورة بالمجهر الماسح لمعدن الكاولينات .

أصله ووجوده في الطبيعة

يتكون الكاولين بشكل عام من تحلل الفلسبارات الموجودة في الصخور الجرانيتية بواسطة عوامل التجوية الكيميائية ، وتم عملية التجوية والتحلل بعدة عوامل أهمها ما يلي :

- ★ بواسطة الغازات والأبخرة المتصاعدة من الصخور النارية الحمضية ، وأهمها ثاني أكسيد الكربون وبخار الماء فوق المسخن .
- ★ بواسطة المياه السطحية الجارية على ثاني أكسيد الكربون والاحماض العضوية المنسربة الى اسفل . ويمثل تأثير هذه المياه الأبخرة المتصاعدة من حيث انها تذيب الجزء البوتاسي من الفلسبار ليتبقى الكاولين . وقد لا توجد بعض خامات الكاولين في مكان تكوينها الأصلي ، اذ قد يتم نقلها بواسطة المياه حيث يعاد ترسيبها في أماكن أخرى على هيئة طبقات من الكاولين الرسوبي مثل الكاولين الموجود في المناطق الرسوبية بالملكة العربية السعودية .

ويوجد الكاولين عادة على عدة أشكال أهمها على هيئة طبقات رسوبية متتابعة يعود عمر معظمها الى العصر الكريتايوي (Cretaceous) مثل الطبقات الموجودة حول منطقة الرياض في متكون الوسيح .

كما يوجد الكاولين على هيئة رواسب منتظمة في الصخور النارية التي تعرضت لعوامل التعرية حيث توجد قريبة من السطح . ويتكون هذا النوع من اشكال غير منتظمة تحتوي على كتل من صخور المنشأ ، ومن أمثلة هذا النوع الخامات الموجودة في شمال كارولينا وايداهو بالولايات المتحدة الأمريكية وتشيكوسلوفاكيا والبرازيل . وهناك ايضا بعض الأنواع التي تتكون من تعرض الصخور للتحول بالمياه الحارة ، ومثال ذلك تلك

خصائصه الفيزيائية والبلورية والكيميائية

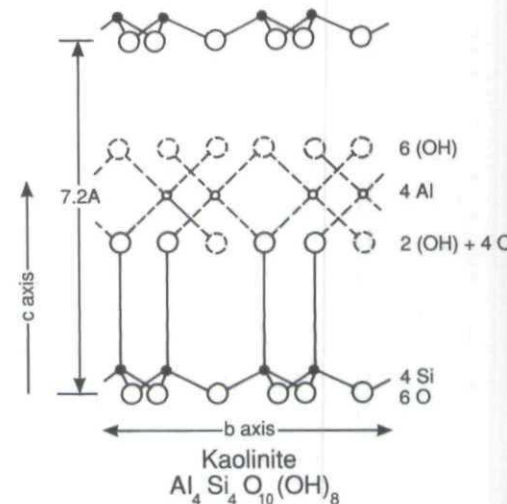
يتبلور معدن الكاولينات وهو المكون الأساسي للكاولين في نظام أحادي الميل (Monoclinic System) ويوجد على شكل صفائح دقيقة ورقيقة ، كما انه يكون كتلا تشبه الطين وتتراوح صلابته ما بين ٢-٢,٥ حسب مقياس موهز للصلادة النسبية ، ووزنه النوعي حوالي ٢,٦ وبريقه يكون عادة أرضي معتم . ويتكون المعدن كيميائيا من الأكاسيد التالية ونسبها كما يلي :

Al ₂ O ₃	=	٣٩,٥٪
SiO ₂	=	٤٦,٥٪
H ₂ O	=	١٤,٠٪

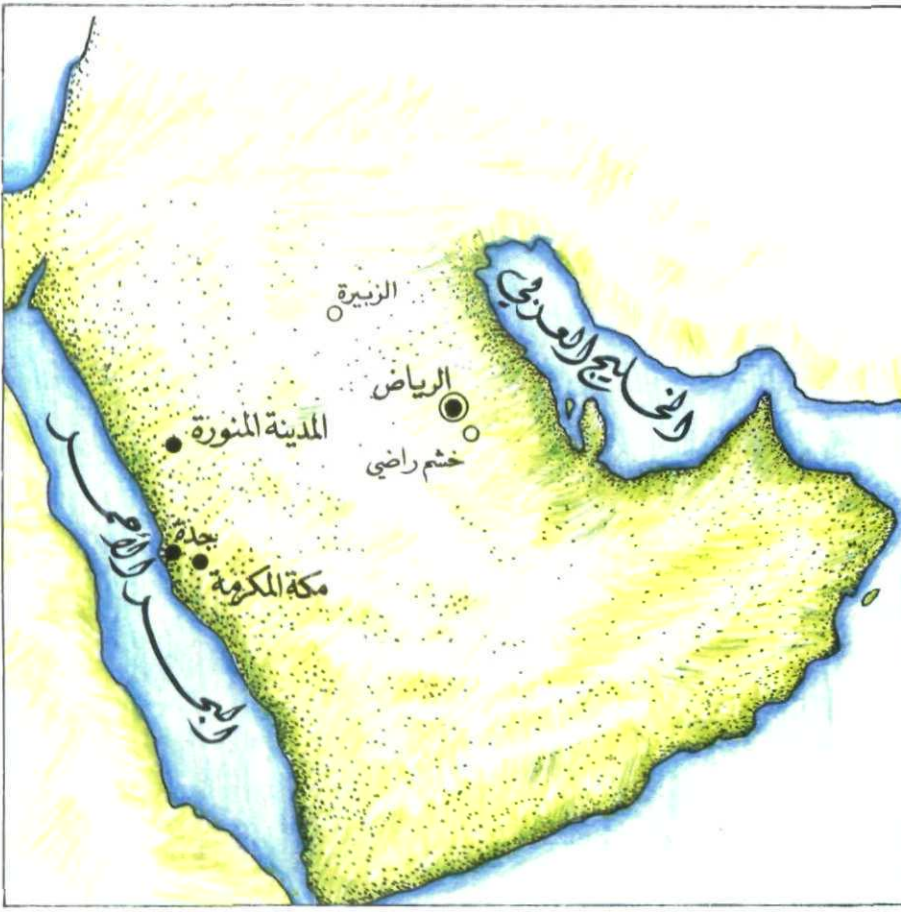
وصفته الكيميائية هي : $Al_4(Si_4O_{10})(OH)_8$ ويتكون المعدن من الناحية البلورية الكيميائية من السليكات الصفائحية (Si₄O₁₀) مرتبطة مع طبقة تتكون من أيونات الالنيوم والهيدروكسيل ومن اهم خواص الكاولين قدرته على امتصاص الماء ، وله القدرة على الانكماش واللدونة والتمدد . وتبلغ درجة انصهاره حوالي ١٧٨٠ درجة مئوية .

ويتميز الكاولينات بمظهره الطيني ، ويصعب تمييزه عن المعادن الطينية الأخرى بدون استخدام الخواص الضوئية والكشف عنه بالأشعة السينية .

ان مجموعة معادن الكاولين عبارة عن مواد خاملة وغير فعالة كيميائيا ، وهي معادن شديدة النعومة ، كما ان ناقلتها للحرارة والكهرباء ضعيفة .



البناء الكيميائي البلوري لمعدن الكاولينات



أهم موقعين من مواقع وجود الكاولين في المملكة العربية السعودية .

وتلويين البلاط ، وعمل الأواني الفخارية ، والنوع الثاني عبارة عن عدسات غير متصلة من كتل الكاولين الأبيض الناعم الذي أثبتت الاختبارات صلاحيته لأعمال السيراميك والأدوات الصحية للحمامات .

*** الزبيرة :** وتحتوي على كميات كبيرة من الكاولين تزيد على (١٠٠ مليون طن) على امتداد (١٠٥ كيلومترات) شمال شرق الدرع العربي . ويكون الكاولين مصاحبا لطبقات البوكسايت في أغلب الأحيان الى الشرق من حائل . ونظرا لألوانه الداكنة ومحتواه العالي من الحديد والنتانيموم ، فإن معظم هذه الكمية تصلح لصناعة الطوب الأحمر والأواني الفخارية بينما تصلح الأنواع الناعمة لأعمال البلاط والسيراميك والأدوات الصحية □

*** خشم راضي :** على بعد حوالي ٤٥ كيلومترا شرق مدينة الخرج ، وقريبا من خط الخرج - حرض - ويبلغ متوسط سمك الطبقات العليا من الكاولين حوالي (١٠ أمتار) ، ويغلب عليه اللون الأبيض المتدرج الى الأصفر والرمادي وأحيانا البنفسجي الفاتح . اما الطبقات السفلى فإن متوسط سمكها يبلغ (٥ أمتار) ، وتتدرج الوانها من الأبيض الى الرمادي ثم الى الأصفر الفاتح . وتقدر كمية الكاولين في منطقة خشم راضي بحوالي (٤٥ مليون طن) كما يوجد الكاولين في جبل شهية على بعد (١٥ كيلومترا) جنوب خشم راضي ويحتوي على حوالي (٣٠ مليون طن) منها نسبة صغيرة من الكاولين الأبيض . وهناك منطقة درب سعد التابعة لتكوين الواسع ، ويحتوي على نوعين من الكاولين : النوع الأول : عبارة عن طبقات متقطعة من الكاولين التي يتراوح سمك طبقاتها (من ٤ الى ٥ أمتار) مختلفة الألوان والتركييب ، وتصلح لصناعة الطوب الأحمر

ثانيا : **صناعة السيراميك :** وكانت رائدة في الاستخدام التاريخي للكاولين . وتجري عدة اختبارات على الكاولين لمعرفة صلاحيته في صناعة السيراميك أو الخزف ، ومن أهم هذه الاختبارات : درجة اللون بعد الحرق ، ومعامل الخزف ، ودرجة الانكماش ، ودرجة اللزوجة ، وسهولة الصب في القوالب ، ودرجة التحمل للحرارة .

ثالثا : **صناعة البلاستيك :** تستهلك صناعة البلاستيك كميات كبيرة من الكاولين ، حيث انه يعطي سطوحا ناعمة الملمس ويضفي على المصنوعات لمسات جذابة ، ويمنحها مقاومة ضد المواد الكيميائية من ثبات الشكل وعدم توصيل التيار الكهربائي .

رابعا : **صناعة المطاط :** ويستخدم الكاولين في هذه الصناعة لتحسين قوة الشد ، ومقاومة التأكل ، وزيادة الصلادة ، ويعمل أيضا على تقليل تكلفة صناعة المطاط لرخص سعره .

خامسا : **صناعة مواد الطلاء والدهان :** وذلك لخموله كيميائيا ولقدرته على تغطية المسامات واعطاء صفة التدفق لمواد الطلاء ، ولقلة تكلفته ولونه الأبيض وعدم انحلاله مع مزيج الطلاء .

الأسعار والدول المنتجة

أهم الدول المنتجة لخامات الكاولين هي الولايات المتحدة الأمريكية وخاصة ولايات جورجيا وكارولينا الشمالية ، والأباما ، وفلوريدا ، وايداهو ، وتكساس ، بالإضافة الى بريطانيا والاتحاد السوفييتي . ويتراوح سعر الكاولين الذي يدخل في صناعة الطلاء والورق ما بين ١٣٠-٢١٠ دولارا للطن ، كما يتراوح سعر الكاولين الذي يدخل في صناعة الخزف والفخار ما بين ٧٠-١٤٠ دولارا للطن .

وجود الكاولين في المملكة العربية السعودية

تتبع معظم خامات الكاولين في المملكة صخور الرف القاري الرسوبية الى الشرق من صخور الدرع العربي ، كما يوجد الكاولين أيضا في الصخور الرسوبية التابعة للعصر الثلاثي في بعض المناطق على امتداد ساحل البحر الأحمر . ويوجد الكاولين المتعدد الألوان في عدد من مناطق المملكة ومن أهمها .



MA 111

راجع مقال، ورق البردي



راجع مقال التلوث