

القافلة

المحرم ١٤١٥ هـ - يوليو / أغسطس ٢٠١٩ م





الطوابع .. القصة والهواية .



صراع العقارب .



مدينة فوق سطح القمر .



الكرك .. نسر فوق القمة السماء .

المديرة العامة
فَيْصَلَةُ مُحَمَّدُ بْنُ عَبْدِ اللَّهِ السَّامِرِيُّ
المدير المسؤول
أَسْمَاءُ عَيْلَىٰ إِبْرَاهِيمَ عَائِمَةُ نَوَّابٌ
رئيس التحرير
عَبْدُ اللَّهِ خَالِدُ الْخَالِدِ
المحرر المساعد
عَوْنِيَّةُ أَبُو كَشِيكٍ

القانون

صندوق البريد رقم ١٣٨٩
الظهران - ٣١٣١١
الملكة العربية السعودية
هاتف: ٨٧٤٠٧٠٦ - ٨٧٥٦٣٩٢
فاكس : ٨٧٣٨٤٩٠

- ١ - قصر شدا .. متحف للمآثورات الشعبية عادل أحمد صادق
- ٨ - صراع العقارب حسني محمد بدوي
- ١٢ - قراءة في أدب نجيب محفوظ عييد معمر
- ١٤ - الطوابع .. القصة والهواية عباس هاني الجراح
- ١٩ - الهستامين والحساسية وأشياء أخرى عبد الله غيث
- ٢٢ - عندما نشعب السبل (قصيدة) عبد الرزاق عبد الواحد
- ٢٤ - الكرك .. نسر فوق القمة السماء سليمان نصر الله
- ٢٢ - حاسة الشم .. ما أعقدها!! د. محمد نيهان سويلم
- ٣٦ - آفاق علمية وثقافية جديدة
- ٣٨ - مدينة .. فوق سطح القمر صفوان ربحاوي
- ٤٢ - الانفعالات تهدد انسان العصر محمد محمد عيسوي الفيوي
- ٤٤ - استكشاف العناصر المشعة في المملكة العربية السعودية د. أحمد عبد القادر المهندس
- ٤٦ - روميات أبي فراس الحمداني صباح مصطفي فتحي

- جميع المراسلات باسم رئيس التحرير .
- كل ما ينشر في "القافلة" يعبر عن آراء الكاتب أنفسهم ولا يعبر بالضرورة عن رأي القافلة أو عن اتجاهاتها .
- يجوز إعادة نشر الموضوعات التي تظهر في القافلة دون إذن مسبق على أن تذكر كمصدر .
- لا تقبل القافلة إلا الموضوعات التي لم يسبق نشرها .



متحف للمأثورات الشعبية

بقلم: عادل احمد صادق / هيئة التحرير
تصوير: علي عبدالله الخليفة

متعددة ومختلفة الوجة ، من حيث الانشطة الاجتماعية والاقتصادية او العادات والتقاليد . فماضي بلادنا الحبيبة مجيد واصيل حيث اعطى تميزا منفردا للشخصية العربية - الاسلامية ، التي من صفاتها القوة والوضوح . ومما يلفت النظر - بشكل خاص - القلاع التي بنيت في العصور الماضية ولا تزال قائمة حتى الآن في العديد من مدن المملكة ابتداء من شواطئ الخليج العربي في الشرق وانتهاء بشواطئ البحر الاحمر في الغرب .

وفي مدينة ابها عاصمة منطقة عسير ، يقع احد تلك القصور الاثرية ، وهو قصر شادا الذي بني على انقاض ثكنة قديمة تسمى الربوة التي بني عليها القصر « رأس الملح » ، وهي ربوة تفصل بين ساحة البحار من الناحية الغربية وساحة السوق القديم من الناحية الشرقية . ويبدو انه قد تم الانتهاء من بناء القصر عام ١٣٤٨ هـ - ١٩٢٧ م كما هو واضح من النقش على الباب الخارجي . وقد تم بناء القصر بتوجيه من جلالة الملك عبدالعزيز يرحمه الله .

ولا يزال يقف القصر بينائه القوي وشكله الهرمي ، حيث يبلغ عدد ادواره اربعة ادوار تحتوي على ٤١ نافذة و١٤ بابا صنعت

البريطانية ، لندن ، وعلى الضفة الشمالية لنهر التايمز فيقف « برج لندن » الذي بناه ويليام الاول عام ١٠٧٨ م ، واستخدم لاغراض متعددة كالسكن ، او مخازن للأسلحة ، او كمعتقل ، اما الآن فهو عبارة عن متحف حربي ، تعرض فيه الآلات الحربية التي كانت تستخدم قديما ، كما تعرض فيه الجواهر والحلي الاصلية ومنها التيجان المرصعة بالاماس والاحجار الكريمة والتي استخدمت من قبل ملكات وملوك بريطانيا ابان فترات حكمهم لبريطانيا العظمى . وفي موسكو عاصمة الاتحاد السوفيتي يوجد مبنى الكرملين وقد بني ليكون بمثابة حصن على ضفة نهر موسكو . ويشتمل على كاتدرائيات وقصور النبلاء والاساقفة ومخازن اسلحة ، ومكاتب حكومية ، وقد شيد في عام ١١٥٦ م ، واتخذ قسرا للحكومة الروسية حتى عام ١٧١٢ ، ثم لحكومة الاتحاد السوفيتي بدءا من عام ١٩١٨ م ولا يزال .

القلاع والقصور والابراج شاهدا وتمثل على تلك الحضارات ، وتحتضن مملكتنا الحبيبة كثيرا من القصور التي بنيت خلال عصور مختلفة مرت بها الجزيرة العربية عاشت فيها جماعات من الناس في مجتمعات

المتاحف في جميع بلدان العالم **رؤى** تاريخ حضارات سادت على هذه البسيطة من خلال ما تعرضه من مأثورات خلفتها تلك الامم ورائها بعد ان بادت . وفي بعض الاحيان تكون تلك المتاحف نفسها آثارا قديمة ، ولم تبن حديثا لغرض عرض ما أبقاه الدهر بعد زوال تلك الامم التي صنعتها . وتدل بقايا الامس على ما كان سائرا في تلك المجتمعات وطرق تعاملها مع الطبيعة ومع بعضها الآخر . وتشهد دول كثيرة في عالمنا المعاصر الآثار التي تتحدث عن جوانب مهمة من حياة جماعات مختلفة عاشت حسبما كانت تلمية الظروف .

ففي مصر تقف « الاهرامات » شاهجة وتعد احدى عجائب الدنيا السبع ، وكان الفرعون قد استخدموها لتخدمهم في حياتهم التي كانوا يعيشونها وكانت تستخدمهم بعد الانبعاث من الموت على حسب تفكيرهم . وفي مدينة اكرا بالهند لا يزال « تاج محل » يقف برونقه الجميل وبنائه الرائع على ضفة نهر جومنا ، وهو من اشهر الآثار الاسلامية ، وقد بني في فترة حكم الامبراطور المغولي شاه جيهان وقد بدأ في بنائه ١٦٣١ م وفرغ من بنائه عام ١٦٤٨ م . اما في العاصمة

على اثر النداء الذي وجهه لهم صاحب السمو الملكي فيصل بن بندر بن عبد العزيز نائب امير المنطقة ، فاستجاب اهالي المنطقة وجاءوا بمقتنياتهم التراثية - الشعبية .

الدخول الى القصر من خلال بوابته الخشبية القديمة ، يجعل المرء يشعر بانه يعيش في زمان غير زمانه ، وكأنه يعبر « نفق الزمان »

افتتاح المتحف في يوم الاربعاء ١٤٠٨/١/٢ هـ الموافق ١٩٨٧/٨/٢٦ م وكان ذلك خلال مراسم حفل حضره صاحب السمو الملكي الامير خالد الفيصل . وقد وزعت محتويات القصر - المتحف على حسب تقسيم البيت القديم ، وكانت المآثورات قد جاء بها سكان المنطقة



حطب من المعروضات الحجرية التي صنعت محليا - ويبدو انصاح الرشي الذي كان يستخدمه قبل ان تعرف المنطقة الكهرباء .

جميعها من خشب الطلح . اما سقفوف الغرف والقاعات فهي مغطاة بخشب العرعر حيث تبلغ عدد الجسور الخشبية ٣٩ جسرا وعدد السواري ٦٣٨ سارية ، اما طابع القصر فهو طابع قلعة معمارية حربية وله سلم يبلغ عدد درجاته ٤٣ درجة .

وبعد الانتهاء من تشييد القصر خصص ليكون مقرا لامير المنطقة ، فسكنه الامير تركي بن احمد السديري ثم الامير خالد بن احمد السديري ، واخيرا الامير تركي الماضي . وهدر فترة طويلة بعد ذلك حتى اصدر صاحب السمو الملكي الامير خالد الفيصل ، امير منطقة عسير ، اوامره لبلدية ابا للقيام بترميم القصر وتجهيزه ليكون متحفا للمآثورات الشعبية ، وعلى اثر ذلك بدأ المختصون العمل على ترميمه مع المراعاة الشديدة لعدم احداث اي تغيير في جوهر البناء القديم ، بل ان الحرس المتوخى اوصل العاملون على ذلك المشروع لاستخدام المواد القديمة التي بني بها القصر في الاصل لاتمام عملية الترميم .



معروضات حربية مثل: لرجال كابت توضع على ظهور الخيول وحمائل .



هذه مستلزمات الرجل المعروضة في القصر ، وهي
الأسلحة من ساق وحجارة وسيف ورتي الملابس
أخيرة أيضا .

معروضة المحراث والمذراة ، ومن ادوات الري
العجلة والدراجة وقرون البئر وهي مصنوعة
من الخشب ، كما كان معروضا الحش وهو اداة
مصنوعة من الحديد . اما الاشياء الخوصية او
الليفية فكانت الزنبيل والمكتل ، ومن ادوات
النقل والحمل السرج والجراب والخزج
وجميعها تصنع من الخشب والجلود وتستخدم

ثوب العسيري وبعض
أخيل التي تتناسب معه
حين ترتديه المرأة .

القصر وأروقته ، وبدأت الجولة داخل القصر
بالاطلاع على معروضات القاعة في الدور
الاول وكانت تتمثل تلك المعروضات العامة في
الادوات الزراعية وادوات النقل والترحال ،
ورغم ان تلك الادوات بدائية مقارنة بوقتنا
الحاضر ، الا انها كانت تسهل للانسان اداء
عمله في الوقت الذي استخدمت فيه . بل ان
طبيعة الارض الزراعية ساعدت على قيام
صناعة تلك الادوات ذاتها باستخدام الخامات
المتوفرة آنذاك . ومن المعدات التي كانت

فيعود الى الخلف عشرات بل مئات السنين .
ويتكون القصر من اربعة ادوار ، وزعت
المحتويات من القطع التراثية التي استخدمها
انسان منطقة عسير قديما على تلك الادوار .
وكان من تلك المآثورات ادوات قديمة ساعدت
الانسان لينتصر في صراعه مع الطبيعة ويؤمن
لنفسه ومجتمعه سبل الحياة .

وقامت القافلة بزيارة قصر شدا ،
متحف المآثورات الشعبية ، لتتنقل للقارىء
الكريم صورة واضحة عما تحتضنه رفوف



ادوات الصبح القديمة وتبدو معروضة بشكل جيد .

نفسه ، وكان المعرض مليئا بالوثائق التاريخية والتي كانت تروي قصة اهالي المنطقة وصراهم من اجل حياة افضل .

وكانت الوثائق عبارة عن قوانين تسنها الامارة او الدولة لتسيير الحياة الاجتماعية والاقتصادية بشكل جيد وتتوافق مع مبادئ الشريعة الاسلامية والعادات والتقاليد . وكانت المعروضات اما بشكل وثائق اصلية او بشكل صور طبق الاصل . ومن ضمن ما شاهدته القافلة خلال الزيارة ، وسام سلطاني من السلطان عبدالحميد الى المواطن علي بن حسن احد اعيان مدينة ابها وكان مندوب منطقة عسير في البرلمان العثماني ، واصبح فيما بعد اول رئيس مجلس بلدي في ابها .

واحتوى معرض الوثائق كذلك على ركن خاص بجلالة الملك عبدالعزيز آل سعود يرحمه الله ، وكان الركن مليئا بالصور الفوتوغرافية والرسائل .

ضمن الوثائق المعروضة وثائق **ومن** تتعلق بالغيابات التي تعتبر مصدرا اقتصاديا جيدا ، فكانت الوثائق تنظم عملية قطع الاخشاب التي تستخدم لبناء المنازل او صنع ادوات العمل ، حيث وضعت قوانين صارمة تحث على عدم قطع الاشجار التي لا امل في احيائها نتيجة الجفاف الذي اصابها . كما منع الرعي في بعض المناطق وفي اوقات معينة من السنة ، بل حددت انواع البهائم التي يجب ان ترعى . اما فيما يتعلق



الدكتور محمد آل زلفه - اليمين - يتحدث مندوب الثقافة عن الآثار الشعبية ويقبها التراثية ويشرح علاقة ذلك بمعرض الوثائق التاريخية لمنطقة عسير .

القصر كقلعة حربية وقت الحرب . فتوجهنا للدور الثالث وفيه قاعتان ، خصصت الكبرى منهما كمجلس لكبار الزوار ، بينما خصصت القاعة الاخرى لعرض ادوات تحضير الطعام وتسمى «المقلط» ، وتحتوي القاعة على كثير من المعروضات السعفية والنحاسية والخشبية . توجهنا بعد ذلك الى الدور الرابع بصحبة الدكتور محمد بن عبدالله آل زلفه الذي يعمل استاذاً مساعداً بقسم التاريخ في جامعة الملك سعود بالرياض . وقد تزامنت زيارتنا لقصر شدا مع قيام معرض وثائق تاريخ عسير ، الذي اشرف عليه الدكتور آل زلفه

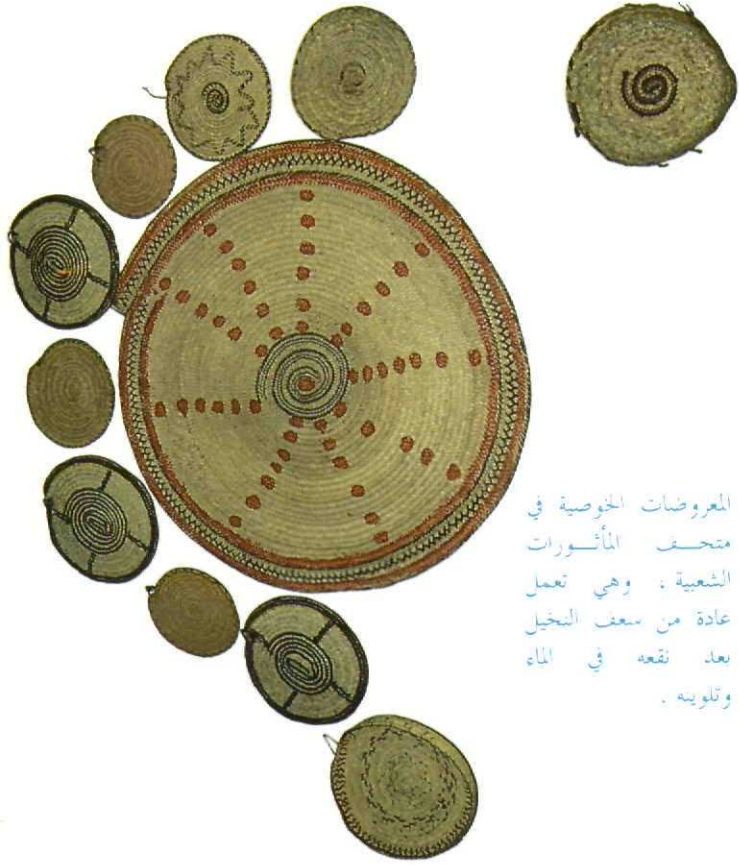
للسفر والتنقل على ظهور الخيل والجمال والحمير .

بعد ذلك توجهت القافلة للدور الثاني حيث توجد قاعتان للمعروضات وقد خصصت الاولى لمستلزمات الرجل مثل المخطوطات والاسلحة والزي وبعض العملات القديمة . وبلغت النظر نوعية المواد المستخدمة وكيفية صنعها . وكان للبناقد والخناجر والرماح مكانة متميزة في نفوس المواطنين وهي تعتبر تقليدا محليا . والملابس كان لها نموذجان في السراة وتهامة ، وتمثلت المخطوطات في المصاحف وكتب دينية في الحديث والفقه ، وبعض انواع الاعشاب التي تستعمل في معالجة بعض الامراض . اما القاعة الثانية فقد خصصت لمستلزمات المرأة ، مثل الخي الفضية وبعض الملابس كالاتواب العسيرية الباهظة الثمن بالاضافة لمساحيق الطيب والزينة . وتوجد في القاعة ذاتها صور فوتوغرافية قديمة ونادرة لبعض احياء ابها واسواقها الشعبية ، يعود تاريخها الى منتصف القرن الهجري الماضي .

ان اطلعنا على ما تحويه القاعتان **وبعد** صعدنا درجات السلم الشبه حلزوني ، والمصمم ليتناسب مع استخدام

حدى الوثائق التاريخية ، ويبدو عليها القدم وآثار التآكل والاهتراس .





المعروضات الخوصية في
متحف المائسورات
الشعبية، وهي تعمل
عادة من سعف النخيل
بعد نقعه في الماء
وتلويته.

صخرة كتب عليها بالخط الكوفي القديم، وهي
معرضة في القصر.



مصنوعات نحاسية عرضت على احد الرفوف ومنها الاباريق والدلال التي كانت تستخدم لاعداد القهوة.



مكتب كبار الزوار بقصر شبراويديو صيوف منقفي به التقى الامن في المقطة

كله جيش يحارب وقت القتال . ونظمت تلك المسألة على اساس ملكية الارض ، فالقبيلة عادة ما تكون مسؤولة عن اعداد المقاتلين كما تقوم بتجهيز المحارب براحلته وزاده وسلاحه . اما من اطرف الوثائق فكانت تتعلق بالانتاء الى القبائل المعينة ووضعت لها القوانين الخاصة ، لتحدد ضوابط الانتقال من قبيلة الى اخرى ، حيث يجب ان يفك الرجل ارتباطاته وانتماءاته بالعائلة التي كان ينتمي اليها سابقا

المصادر تموين خزانة الدولة ، فوضعت لها القوانين والانظمة . ووثائق اخرى توضح حالات الحرب التي كانت تعيشها القبائل ، وتشرح بصور واضحة كيفية تحالفها بعد ان وحدها الملك عبدالعزيز مرسيا بذلك قواعد الامن والاستقرار ، ومن تلك الوثائق ، وثيقة مهمة لتاريخ المنطقة حول تحالف قبائل غامد وزهران .

ووقفنا عند بعض الوثائق التي تتعلق بتنظيم صفوف المحاربين ، اذ ان المملكة لم يكن لديها جيش منظم او مدرب ، بل كان الشعب

بالمواشي وملكية الارض ، فلقد مرت على انسان تلك المنطقة فترة زمنية كانت مكانته هي مقدار ما يملك من ارض وماشية ، فالذي يملك تقع عليه واجبات تجاه المجتمع ، خاصة في حالات الحروب اذ يجب عليه تزويد المحاربين بما يحتاجونه . ويقام مسح على الاراضي كل عامين لمعرفة الذين يملكون من الذين لا يملكون كي تتوزع الواجبات عليهم . وكان هناك مزيد من الوثائق تتعلق بالتمور والثار ، فلم يكن للمملكة دخل محدد ، لذا نظمت قوانين جبي الزكوات وكانت اهم

صخور من مدينة حرس الأثرية ويظهر عليها الخط الكوفي ، وهي معروضة الآن في قصر شند .



صخور من مدينة حرس الأثرية ويظهر عليها الخط الكوفي

وفي نهاية جولة القافلة الممتعة في قصر شدا، هذا المتحف التاريخي الذي يحفل بالعديد من الأدوات الاثرية، كان لنا لقاء مع الدكتور محمد آل زلفة الذي كان المعرض تحت اشرافه، فقال «قصر شدا في منطقة عسير اثر رمزي في بداية مرحلة جديدة للمملكة . وشيد هذا القصر في الواقع ليمثل بداية مرحلة جديدة بأمر من الملك عبدالعزيز . ويعتبر من المعالم البارزة في مدينة ابها وان كل من يزورها ، لا بد وان يزور هذا القصر . والهدف من اقامتي لهذا المعرض هو عرض الوثائق الخاصة بالحياة المعيشية في هذه المنطقة ، والهدف الكبير هو ابقاء روح الصلة بين الانسان في هذه البلاد حاضرا وماضيا ومستقبلا من خلال سجل موثق الا وهو الوثائق التاريخية» .

وفعلا والحق يقال ، ان القصر يمثل فترة زمنية معينة تتحدث عنها محتوياته بعد ان حول الى متحف للمأثورات الشعبية . ونجمل اهداف اقامة المعرض في :

* تقريب صورة الماضي الى اذهان الجيل الحاضر .

* تعميق روح المواطنة والانتماء الى تراب هذا الوطن .

* فتح ابواب جديدة امام مراكز البحوث في البلاد .

* جمع المصادر الاولية والحفاظ عليها .

* حث المواطنين على تزويد مراكز البحوث بما لديهم من وثائق ومخطوطات نادرة .

وهكذا انتهت جولتنا الممتعة في قصر شدا التاريخي ، ويبقى القول انه يتوجب الحفاظ على كل ما هو اثري نادر في هذه البلاد . لان ذلك هو التاريخ الحقيقي الذي يعبر بصورة صادقة - اكثر بلاغة من الكلمات - عن الواقع الذي كان معاشا في فترات زمنية مرت على الجزيرة العربية □

عريف القرية او رئيس القبيلة يقع على عاتقه جزء من اكرام الضيوف ، والاهتمام بهم . ومن الوثائق المهمة للغاية ايضا في تاريخ المنطقة كتاب « كتبوا عن عسير » وهو عبارة عن مقالات عن منطقة عسير ، كتبها أناس عاشوا في المنطقة لفترات مؤقتة ، او مروا بها خلال ترحالهم في الجزيرة العربية . وكل تلك المقالات تتحدث عن نشاطات اجتماعية واقتصادية وسياسية كانت تأخذ مكانها في تلك المنطقة .

بشكل تام . وهذا اشبه الى حد ما بعملية التجنس ، حيث يجب على الشخص التخلي عن جنسيته القديمة في حالة حصوله على جنسية بلد آخر .

وقد اعتاد اهل المنطقة استضافة المسافرين عبر اراضيهم حيث تتوزع اعداد المسافرين على جميع اهالي القرية ليأخذ كل نصيبه في اكرام الضيوف ، ويعاقب كل من يحاول التهرب من ذلك الواجب ، فحتى

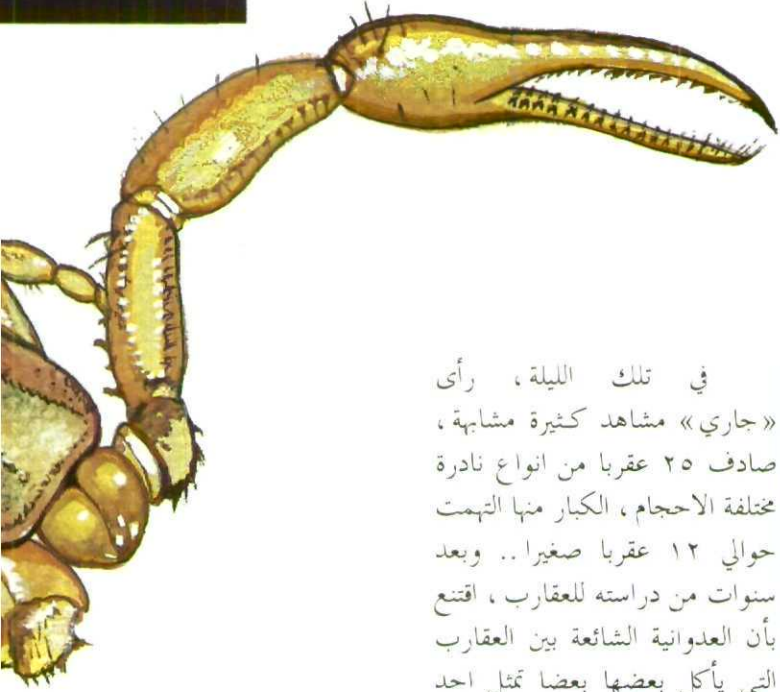
زوار القصر يتحولون في قاعاته التي خصصت للمأثورات الشعبية ، ويبدو المؤرخ اليمني المعروف الاستاذ احمد محمد الشامي ، والى جانبه الشيخ احمد فرح عقيلان في الصورة .



الدكتور محمد آل زلفة ، يشرح لزوار معرض الوثائق المقام بالمتحف ما تحمله الوثائق التي نظمت نشاطات المتحف .

صراع العقارب

بقلم: الأستاذ حسني محمد بدوي / الاسكندرية



* يقول العلماء ان العقارب بشكل عام لا تميل بطبعها للغدر، فهي لا تلدغ لدغتها السامة القاتلة الا عند الجوع او الدفاع عن النفس او رد الاعتبار!

* العقارب الليلية تكون «جماعة» اشبه «بالنقابة»! في علاقات افرادها

* يوجد في انحاء العالم اكثر من ٦٠٠ نوع من العقارب منها حوالي ٢٥ نوعا يحمل السم الزعاف!

* لسعة اغلب العقارب اقل المما من لسعة النحل واغلب المصابين بها قد لا يهتمون بالعلاج السريع فيلقون مصرعهم!

* العقارب الاناث تفرز مادة كيميائية لاغواء الذكور طلاب التزاوج!

* بعد التلقيح يضرب العقرب الذكر انتاه ثم يهرب لكنها تلاحقه وتنقض عليه فتلتهمه بنهم وغضب!؟

العالم البيولوجي
يقول «جاري أ. بولس»*

انه عندما كان يجوس عبر كثبان الصحراء، وقع بصره على عقربين . سلط عليهما الاشعة فوق البنفسجية في ضوء خافت، فتوهج العقربان في ظلمة الليل الذي كان يفوح برائحة الحشائش الصحراوية وكانت ذئاب البراري تطلق نباحها في تجاوب . واليوم تصفق فوق

الرأس في السكون الرهيب . كانت الصحراء ساحرة مليئة بالحياة والجمال ، لكنها ايضا كانت موحشة قاسية!

وعندما اقترب «جاري بولس» من العقربين ، رأهما يتعاركان . كان العقرب الاكبر حجما ، رهيبا اذ تسلط على خصمه بخذر شديد وجس بزبانه غشاء ناعما مكشوبا من جسم فريسته . بعد قليل ، شاهد العقرب المنتصر قد أولوج بمهارة الطبيب الجراح ، إبرته في هذا الجسم وحقنه بسمه الزعاف . بعد دقيقة واحدة ، توقف العقرب الصغير عن العراك والمقاومة ، فانقض عليه العقرب المفترس والتهمه التهاما ! واستمر في تناول هذه الوجبة عدة ساعات ، وهو مثله في ذلك مثل العنكبوت والانواع الاخرى من العقارب ، يفرز انزيمات تساعده على هضم لحم فريسته قبل ان يستدير ويمتص البقايا السائلة .

في تلك الليلة ، رأى «جاري» مشاهد كثيرة مشابهة ، صادف ٢٥ عقربا من انواع نادرة مختلفة الاحجام ، الكبار منها التهمت حوالي ١٢ عقربا صغيرا .. وبعد سنوات من دراسته للعقارب ، اقتنع بأن العدوانية الشائعة بين العقارب التي يأكل بعضها بعضا تمثل احد العوامل الرئيسية التي قامت عليها الابحاث الخاصة بأثر البيئة في العقارب وتوزعها وتعدادها .

نقابة العقارب

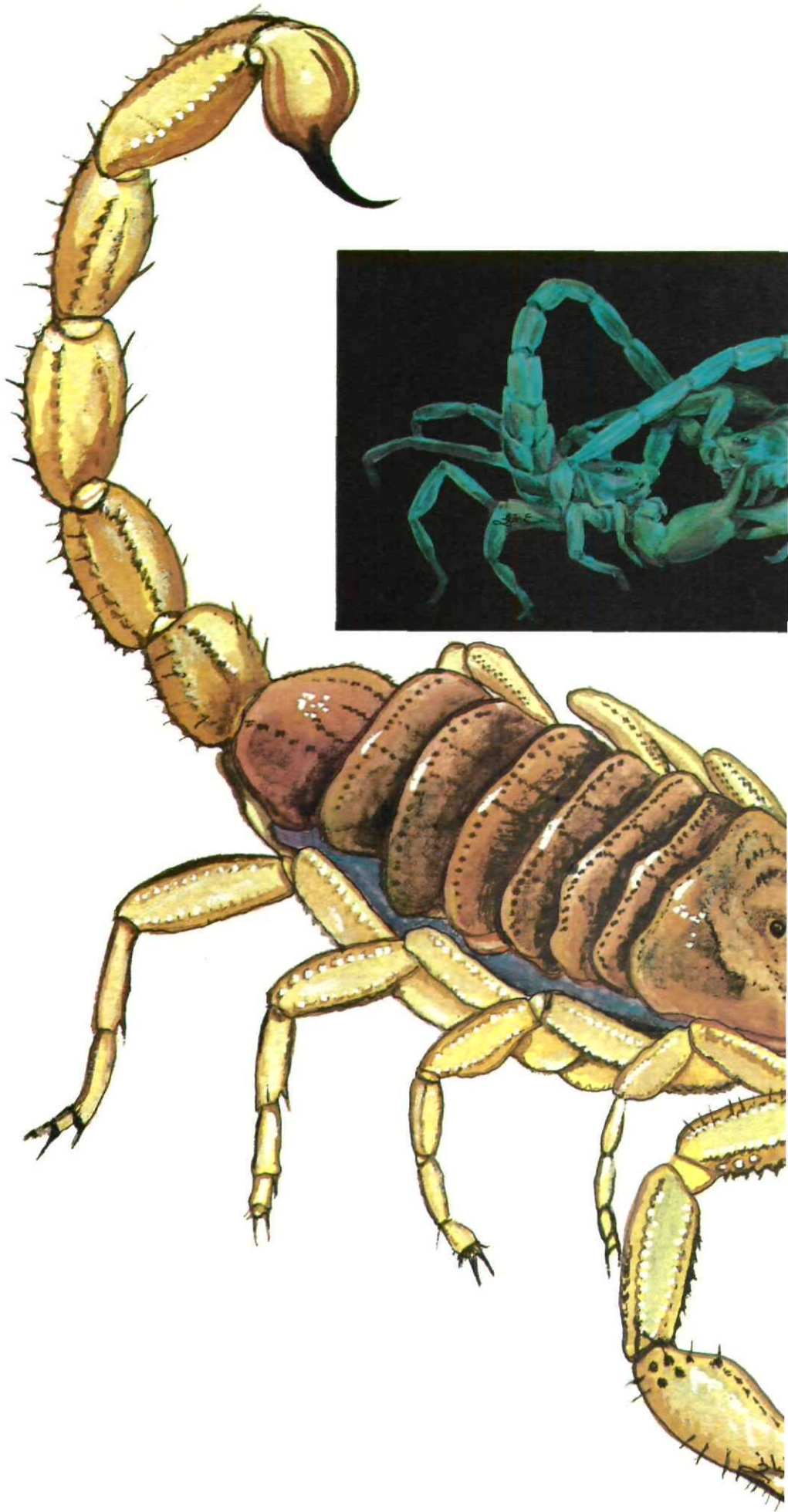
في صحراء الغرب الشمالي من امريكا (حيث قام «جاري» ورفاقه من الباحثين باغلب دراساتهم) - نجد ان العقارب الليلية والعناكب تكون جماعة اشبه بـ «النقابة» (على حد التعبير



الساحر للعالم البيولوجي «جاري»، فمثلا نحن نعرف ان اعضاء نقابة حرفية، يستخدمون حيلة مشابهة بدافع المؤثرات البيئية، فهم يتضامنون فيما بينهم وياكلون من نفس الطعام، وفي نفس الوقت نجد الاطراف القوية بنفوذها او بدافع الطمع، تستغل الضعيف منهم، ويأكل بعضهم بعضا! ومن هذا التشبيه نلمس سخرية من الاوضاع المؤسفة التي توجد بين اطراف النقابات غير السوية! ويقول «جاري»: (وأينما عملت فقد وجدت ان العقارب والعناكب كلها تتغذى على نفس النوع من المفصليات او الحشرات المفصلية الارجل. وكان احد اهداف بحثي هو ايضاح كيف يؤثر استغلال القوي للضعيف بدافع الجوع داخل «نقابة العقارب» - في توزيع وتوفير اعضائها بقوة النفوذ في بيئة تدفع القوي لالتهام الضعيف. هي بيئة الصحراء القاحلة!).

وفي كل انحاء العالم، ينتشر اكثر من ٦٠٠ نوع من العقارب، منها حوالي ٢٥ نوعا يحمل السم الزعاف.. وقبل تقدم صيدلة الامصال المضادة للسميات، خلال العشرين عاما الماضية، مات، سنويا، آلاف من الناس بلدغة العقارب، في المكسيك والبرازيل وفي شمال افريقيا والهند.

وجدير بالذكر ان لدغة اغلب العقارب، اقل ألما من لسعة النحل! ولذلك فعند حدوث لدغة العقرب، لا يأخذ اغلب الناس هذا الامر في اعتبارهم، فيسري السم في اجسامهم وسرعان ما يموتون! وان كانت العقارب تأكل العقارب، فهي ايضا تأكل الخنافس والزنابير والعثة والصراصير والعناكب والزواحف الصغيرة ولحوم الحيوانات الثديية!





وفي انحاء كثيرة من العالم، توجد العقارب بغازرة. وكثير من انواع العقارب الاستوائية والصحراوية يوجد بكثافة شديدة في كل شبر هناك! وفي جنوب كاليفورنيا يوجد - بكثرة - اكثر من ستين نوعا من العقارب مختلفة في بعض صفاتها وسلوكها عن العقارب المنتشرة في بقاع اخرى من العالم.

عقارب كاليفورنيا

تعد رمال صحراء كاليفورنيا، (في وادي «كوتشيللا»، وهو الموقع الرئيسي لحقل ابحاث «جاري بولس»)، موطننا لاربعة انواع من العقارب:

١ - النوع الاول وهو ما يسمى بـ «عقرب الرمال: البارورو» ويمثل ٩٥٪ من العقارب المنتشرة في تلك المناطق.

والانواع الثلاثة الاخرى توجد بندرة هناك، وهي:

٢ - عقرب «اللوتولوس».

٣ - عقرب «الكونفوسوس».

٤ - عقرب «الهدوروسوس».

وعقرب الرمال «البارورو» معتدل الجسم يبلغ طوله حوالي ٣ بوصات والعقربان «اللوتولوس» و «الكونفوسوس» صغيران الحجم (طول كل منهما يتراوح ما بين بوصة وبوصة ونصف). والنوع الرابع وهو «الهدوروسوس»، يتميز بشعر خفيف ويعرف ايضا بالعقرب الزغبى، وهو اكبر الانواع حجما في كل انحاء امريكا الشمالية (طوله يتراوح من ٥ الى ٦ بوصات). ولكي يعرف الباحث «جاري بولس» كيفية تأثير كل نوع من هذه الأنواع الاربعة، على الآخر من حيث اماكن اقامتها

وعددها، فقد امضى اكثر من ٣٠٠٠ ساعة لملاحظتها ودراستها.

وثناء هذه الساعات في حقل الدراسة شاهد اكثر من ٣٠٠ مرة، صراع العقارب.

العقارب مخلوقات مثيرة لفضول واعجاب العلماء البيولوجيين، فهي عندما تتعرض للاشعة فوق البنفسجية، ترى

هياكلها الخارجية وهي تعكس الضوء وتشعه في توهج. وهو وهج مرعب اصفر واخضر او بني اللون،

اذ نستطيع ان نراه بوضوح على بعد ثلاثين قدما في ظلمة الليل. ومن حسن الحظ ان جهاز الاشعة فوق البنفسجية غير محسوس للعقارب، فلا يؤثر على سلوكها، اذ تتحرك وتصرف على طبيعتها.

ويقول «جاري بولس»: ان العقارب اثناء دراستها على الطبيعة، كانت كريمة، كنت اراقبها ايضا

خلال عمليات تزواجها وتناسلها،

فعرفت ان الانثى العقرب تنتج لاول مرة وهي في سن تتراوح ما بين سنتين وست سنوات. تلد العقارب الامهات عددا يتراوح ما بين ١٥ و ٣٠ عقربا. ويستكمل العقرب المولود نموه محمولا فوق ظهر امه، في فترة تتراوح ما بين اسبوع وشهر حتى يصبح مستقلا..

وانواع العقارب الاربعة،

أنفة الذكر، تعيش في وادي «كوتشيللا» بكاليفورنيا، حيث تتناسل في اوقات مختلفة خلال

العام. وتلد الامهات صغارها في منتصف الصيف. وبين كل نوع، نجد ان معظم صغار العقارب «تولد» في اوقات متزامنة تقريبا. وصغار عقرب «البارورو» تبدأ في الظهور على الرمال في آخر يوليو ومنتصف اغسطس وتستكمل نموها وتنضج خلال عامين. وبسبب ولادتها المتزامنة والمطرودة (وهي نجيء سهلة في كل مرة)، تنقسم هذه العقارب الى مستويات في العمر، هي:

١ - عقارب صغيرة (تحت سنة واحدة).

٢ - عقارب متوسطة العمر (من سنة الى سنتين).

٣ - عقارب كبيرة يافعة (من سنتين الى ٦ سنوات).

وعمر هذه العقارب، بشكل عام، قد يمتد من ثلاث الى سبع سنوات، وبعضها قد يعمر ٢٥ عاما واكثر.

ومعظم الانواع الاخرى من

القافلة

١٠

العقارب الصحراوية ايضا تلد صغارها في اوقات متزامنة وتبدو المستويات المختلفة لاعمارها واضحة. وقد وجد الباحث «جاري بولس» ان مجموعات العمر الثلاث لعقارب الرمل تختلف الواحدة منها عن الاخرى، في تأثيرها بالبيئة، وفي السلوك.

تعداد العقارب

العقارب الرملية الصغيرة التي يبلغ حجمها ١١ ملليمترًا،

يستطيع تجنب إبرة خصمه وسرعان ما يولج إبرته السامة في جسم فريسته. والعقرب الزغبي في صغره يكون ضحية سهلة، لكنه عندما يكبر يصبح رهيبا قادرا على افتراس والتهام كل احجام عقارب الرمل. وفي الحقيقة، ان أكل حيوان لآخر من نوعه، انما هو امر بالغ القسوة. وهذه العدوانية تتحكم في تحديد «التعداد السكاني» لعقارب الرمل في مواطنها، سواء بالندرة او الكثافة!

وقام «جاري بولس» بتجربة فريدة، نقل اكثر من ٦٠٠٠ عقرب زغبي كبير، وذلك من مواقع معينة في الصحراء خلال عامين. وكانت النتيجة واضحة، فنوع العقرب «لوتولوس» زاد عدده ستة اضعاف وكذلك زاد عدد نوع العقرب «كونفوسوس»، وذلك بسبب ابعاد مصدر الخطر عنها، اي العقرب الزغبي المفترس! ان لافتراس العقرب للعقرب، تأثيرا في

باحثة عن العقارب الاناث المهيأة للتزاوج والتي تنبعث منها «فيرمونات - Phermones» (مادة كيميائية) لتغوي وترشد بها الذكور طلاب التزاوج. ويستخدم العقرب الذكر مخالبه في الامساك بالانثى ويقودها في حركة راقصة طويلة حتى يعثرها على سطح خشن فوق الرمل، مثل غصن او عصاة صغيرة، يفرز فوقها الذكر سائله المنوي من ٢ الى ٣ ملليمتر ويدهن به العصاة ثم يجير الانثى فوقها حيث يحدث التلقيح! وفي الحال يضرب الذكر انثاه بذيله في عنف ثم يلوذ بالفرار. ومن سوء حظه لو ابطأ في الهروب، لحقت به الانثى وقبضت عليه والتهمته بنهم وغضب!

ان العقارب تأكل بعضها بعضا وتتنافس على الطعام. وهذا قانون يحكم بدرجات متفاوتة مجموعات متنوعة من المخلوقات الاخرى مثل بعض الكائنات الوحيدة الخلية والعناكب والحشرات والاسماك والسلمندر وبعض الزواحف والطيور والثدييات- آكلة اللحوم مثل الاسد والضبع. ان افتراس افراد النوع الواحد من الحيوان لاخيه الحيوان

قد يكون هو العامل البيولوجي الرئيسي الذي يحدد توزيع تعداده وجغرافية وجوده بكثرة هنا او بندرة هناك □

* «جاري أ. بولس - Gary Polis»، استاذ في جامعة «فاندريلت» بكاليفورنيا، له عدة مؤلفات وأبحاث علمية متنوعة، منها كتاب «بيولوجيا العقارب».

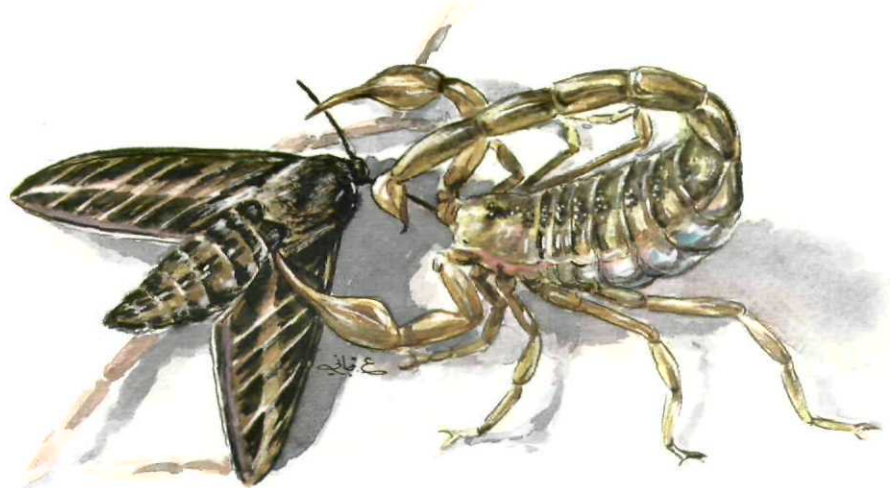
الغزل والتناسل

خلال هذا الوقت، تتجول العقارب الذكور على سطح الرمال

وبالملاحظة والبحث في احد حقول الدراسة، وجد العلماء ان ٦٪ من نوع العقرب «كونفوسوس» (الصغير الحجم)، و ٨٪ من نوع العقرب «لوتولوس»، و ١٠٪ من نوع العقرب «هدرورسوس»، تقع فريسة في «كأشة» العقرب الزغبي الكبير الذي يلتهمها. على حين نجد ان ٠,٠١٪ من العقرب الزغبي تؤكل بواسطة انواع اخرى! وهذه هي طبيعة الصراع بين العقارب.

تفترس زنابير او خنافس في حجم ٥ ملليمترات. اما العقارب الكبيرة اليابعة فتتغذى على فريسة اكبر من ذلك بثلاثة اضعاف، مثل العناكب الكبيرة والخنافس. والاختلافات في الحجم والعمر توضح اسباب نزوع العقارب للقتل والتهام بعضها لبعض الآخر. فالعقارب الاصغر تعد وجية شهية للعقارب الاكبر (بغض النظر عن نوعها) ففي العراك، ينتصر الاكبر حجما لانه الاقوى والاقدر على المناورة، فهو

المراجع: مجلة «التاريخ الطبيعي - Natural History» عدد يوليو ١٩٨٩.



مقالة في الأدب

نحيب محفوظ
الأديب العربي الكبير، والروائي العالمي الشهير، الحائز على جائزة نوبل، كتب المقالة، والقصة، والرواية، لكنه لم يجد نفسه إلا في الرواية، فكتب كل أنواعها: التاريخية والسياسية والواقعية، والملحمية، والعبثية، والفكرية.. الخ. وقد استطاع خلال أكثر من نصف قرن أن يكون عالمه الروائي الشاسع والشامل الحافل بالأفكار وأن يصبح مدرسة في فن الرواية.

ورغم أن نحيب محفوظ أصبح أديبا عالميا، لكنه لم يغادر مصر إلا مرتين، فقد ارتبط بشوارع وازقة وحارات القاهرة والاسكندرية، وكان ارتباطه بها نوعا من البحث والدراسة والاستكشاف لهذه المواقع التي عاش فيها وعرفها معرفة حميمة لتكون مسرحا لرواياته، وليختار من ابنائها شخصا وابطالا واحداثا لرواياته. ان نحيب محفوظ كسائر المثقفين العرب، شغلته مسألة الاصاله والمعاصرة، التراث والجديد، ومسألة الديمقراطية والحرية في الوطن العربي عامة ومصر خاصة، ومسألة كيفية التعامل مع الماضي والحاضر والمستقبل، وسببت له ازمة فكرية عبر عنها في رواياته المتعددة، ولقد لعب نحيب محفوظ في ادبه لعبة «الحياد المراوغ» حيث ترك لشخصياته الحرية في ان تعبر عن نفسها ولكن دون ان يختفي موقفه الشخصي، مما جعل النقاد يختلفون في تفسير اعماله، وخاصة ان بعضهم قد اسقط ما في نفسه على كتاباته دون العودة الى النصوص، وكان كل واحد منهم يحاول ان يجزئ محفوظ الى صفة او الى القوالب النقدية الجاهزة في لوحاته النقدية.

والسؤال الآن كيف يمكن ان ندخل الى عالم محفوظ الروائي وكيف لنا ان نفهم ما يقول محفوظ، وان نصل الى ما يريد لنا الوصول اليه؟ وللإجابة على هذا السؤال ببساطة، لا بد لنا من بعض التجاوزات والتي اولها تقسيم ادب محفوظ الى مرحلتين: اولها المرحلة الواقعية، حينما كان يقرأ ويفهم ببساطة وتنتهي هذه المرحلة عند الثلاثية، ثم تبدأ المرحلة الرمزية حيث لا بد لفهم محفوظ من قراءة النص على مستويين: قراءة سطحية ظاهرية، وقراءة رمزية او باطنية والقراءة الثانية



نحيب محفوظ

بقلم: الاستاذ عيّد معمر / دمشق

اعمال الفكر بالنسبة للقارىء العادي او الناقد، ومعرفة الفترة السياسية التي يعبر او يكتب عنها .

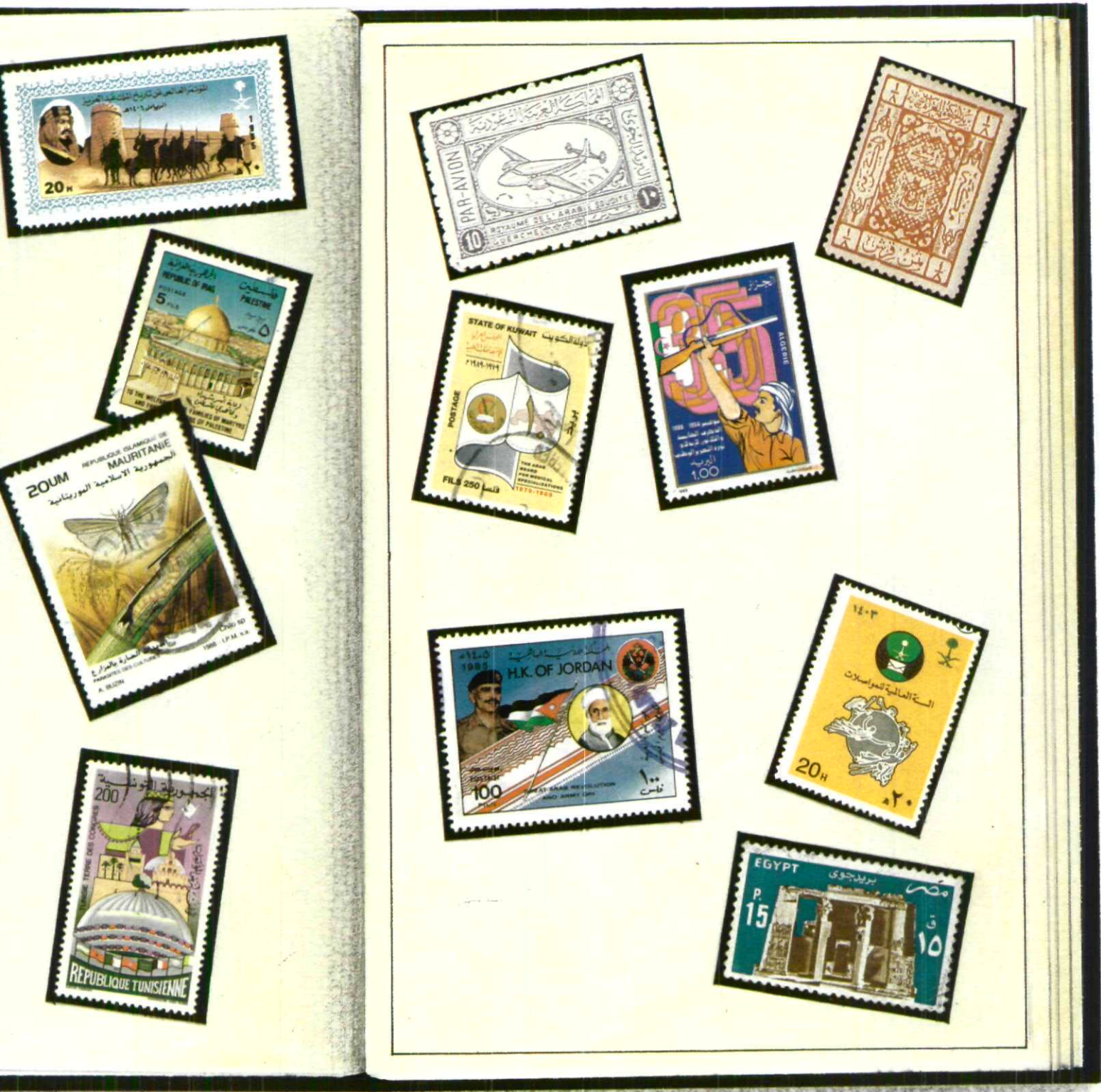
كما لا بد من العودة الى تصريحات محفوظ مرة ثانية، لان هذه التصريحات لها دور بارز في فهم محفوظ الذي يقول: عاملوني كفناني ولا تعاملوني كإنسان، فالإنسان قد يلجأ الى الكذب والمناورة، اما الفنان فهو صادق . ولان الكذب لا يمكن ان يصل الى الفن، ومتى وصل اليه قولوا على الدنيا السلام . ويروي الناقد المصري: صبري حافظ: نجيب محفوظ: المرشح، الصريح، المبادر، ما ان يعرف أن حديثك معه للنشر حتى يرتدي الافنعة! وقد اكد ذلك الدكتور: محمود موعد الحاصل على شهادة الدكتوراه في ادب نجيب محفوظ، من خلال اللقاءات التي اجراها معه خلال فترات متباعدة.. وقد اعترف محفوظ بذلك في ثلاثيته الشهيرة على لسان احدي بطلاته «سوسن حماد» اذ يقول: المقالة صريحة ومباشرة لهذا فهي خطيرة، اما القصة والرواية فهي قناع يمكن ان يقول فيها المرء ما يريد، انها ماكرة .

المعروف عن ادبنا الكبير، انه منظم جدا **ومن** ودقيق جدا في مواعيده وحياته، في عمله وكتابه، في نومه واستيقاظه، في لهوه وصبره، كذلك كان ابطاله وفي كل رواياته، وان تعددت او تغيرت الاسماء . ولقد استطاع محفوظ توظيف كل شخصياته . وكل عناصر الرواية توظيفا خلال مسيرته الادبية، لا سيما بعد ان نضجت افكاره واكتملت رؤيته، واتضح اسلوبه واستوفى عدته الادبية، من اجل التعبير عن افكاره الاساسية الا وهي ضرورة ارتباط الايمان بالعلم، والديمقراطية والحرية، واحترام انسانية الانسان، وبذلك فان محفوظ كاتب سياسي ارتدى ثياب الاديب، وبالطبع ليس هذا استنتاجا انما هو اعتراف من نجيب محفوظ حيث يقول: السياسة تدفعني للكتابة مئة بالمئة، وانا اتطرق للوطن والدين والمرأة والحب من ناحية سياسية، وبذلك يكون «السياسي» هو احد المفاتيح الهامة في الدخول الى عالم نجيب محفوظ، ادبنا الكبير □

لا يمكن ممارستها الا اذا كان المرء مطلعاً على كل ما كتبه محفوظ من جهة، واذا استطاع تفسير تصريحاته من جهة ثانية وهذه التصريحات - وما اكثرها - لم تساهم في توضيح ادب محفوظ، بل على العكس ساهمت في لف ادبه بغلاف لم يستطع حتى النقاد اختراقه، لذلك كان لا بد لقارىء محفوظ من ادراك الثوابت في ادبه، وفي امتلاك المفاتيح الاساسية للدخول الى عالمه الروائي، واول هذه المفاتيح هو ضرورة الانطلاق في النص، من عالم محفوظ بعيدا عن كل القوالب الجاهزة، ومن هذا النص، نجد ان محفوظ قد قسم ابطاله الذين اختارهم من الاحياء المتوسطة، ومن الشريحة الاجتماعية المتوسطة ايضا وذلك لكونه احد ابناء هذه الشريحة، ولكون هذه الشريحة، اكثر شرائح المجتمع معاناة من التغيرات التي شهدتها المجتمع المصري خلال حياة محفوظ، الى ثلاثة نماذج: الاول: متدين ويؤمن بضرورة التسليح بالعلم المعاصر، وغالبا ما كان هذا النموذج هو المنتصر في النهاية - لانه يمثل قناعة وايمان محفوظ - والثاني اشتراكي ملتزم لكنه مأزوم ولم يخالفه النجاح، والثالث لا مبالي او نفعي ومصيره دائما السقوط والفشل .

كانت هذه الشخصيات في اول الامر **ولقد** شخصيات «مُطية» واضحة، لكنها تحولت الى شخصيات رمزية ومن ثم الى شخصيات فكرية حيث اصبحت الشخصية معادلة فكرية، ولقد اضاف محفوظ فيما بعد الى شخصياته المذكورة شخصية جديدة هي شخصية «زوج الام» الذي يمثل السلطة السياسية وذلك بعد قيام ثورة يوليو «تموز» .

اما المنهج الذي يمكن قراءة ادب محفوظ بموجبه، فاننا نقول ان هناك عدة مناهج يمكن استخدامها، وذلك حسب مراحل محفوظ، ففي البدء يمكن استخدام المنهج التاريخي (حسب تاريخ كتابة الرواية - حسب المرحلة السياسية). والمنهج التفسيري لروايته الاولى الواقعية والواضحة مع امكان الاضافة للنص لجلاء افكاره، اذ ان في النص نجد كل هواجس الكاتب، ثم المنهج التأويلي وهو الذي ينبغي تطبيقه في معظم اعماله، ولا بد هنا من قراءة كل اعماله، ومتابعة كل خطواته بالاضافة الى



الطوابيع... القصة

من الطيور اللطيفة، وشاع استخدامه في القرن الثالث الهجري في معظم ارجاء الدولة العربية الاسلامية، اضافة الى استخدامه في الحروب العالمية في العصر الحديث.

وفي عام ١٥١٦ م، بدأت رحلة بريدية عامة بين «فيينا» و«بروكسل». وعلى مدى قرنين كانت الرسوم البريدية تحصل بين المرسل والمرسل اليه. وظهرت في فرنسا التأشيرات البريدية فوق الخطابات. وابتداء من القرن السابع عشر الميلادي استخدمت الاختام، لتتوب عن ايصال الاجرة او الرسم.

ثم تطور البريد بسرعة مذهلة اثر اختراع الطوابع !!

الطابع الأول

في كانون الثاني عام ١٨٣٧ م، نشر مدير (البريد البريطاني) السيد «رولاند هيل»، كتيباً، بعنوان (اصطلاحات البريد .. اهميتها وقابليتها للتطبيق). وقد اقترح تخفيض الرسوم البريدية الى الحد الادنى، اضافة الى اقتراحه نظاماً جديداً لجباية الرسوم البريدية، لقاء الخدمات البريدية، وذلك بان يقوم المرسل، بشراء «صورة صغيرة» ويلصقها فوق رسالته!

وقد اثارت هذه الفكرة الجديدة، نقاشاً حاداً في «البرلمان البريطاني» فكان بعض الناس يؤيدها، والآخر يرفضها، بحجة انها فكرة لا معنى لها، وانها وسيلة لتشويه وتلطيخ الخطابات!! الا ان «البرلمان البريطاني» - بعد ان درس الفكرة جيداً - وافق على ذلك، فتقرر طبع تلك «الصورة الصغيرة» وأطلق عليها اسم «طابع».

وفي السادس من أيار عام ١٨٤٠، عرض للبيع اول طابع بريدي في العالم، بحمل صورة «فكتوريا»، ملكة الجزيرة البريطانية، وقد اشترك بتصميمه اشهر فنان بريطاني. وقد صدر بطبعتين، الاولى باللون الاسود، وكانت قيمتها بنس واحد. والطبعة الثانية باللون البني، وقيمتها بنسان. وعند ظهور الطابع، قوبل بعاصفة شديدة من السخرية والاحتجاج، خصوصاً

تعد الطوابع من الوسائل الحضارية الحديثة، التي ساهمت - وتسهم في ابراز المناحي الثقافية والفكرية والاقتصادية للبلد، والتعريف بمنجزاته الحضارية، ورجالته، ومؤسسته، وكل ما ينصل - ويتصف - به، من معارف وفنون ومعلومات. ومن الطبيعي، أن لكل حادثة حديث - كما يقولون - وقبل البدء في معركة مخترع الطوابع، لابد من معرفة تطور البريد حتى ظهور تلك الطوابع الى حيز الوجود.

قصة البريد

ظهر البريد، منذ القدم، وكان على عدة أنواع، فمنه (بريد الرحالة)، وهو الذي كان يقوم به جماعة من السعاة، يتميزون بخفة الحركة، وقد عرفوا بقوم (بأجوج ومأجوج)، وهم لا يخشون بأساً في سبيل اداء واجبهم البريدي. وكان باستطاعتهم الجري اربعين فرسخاً، من مطلع الشمس حتى مغربها!!! وفي اليونان كان هناك رجال يرابطون في مواقع معينة، حيث تسلم الرسائل الى الاول، وهو يسلمها - بدوره - الى الثاني.. وهكذا، حتى تصل الى المكان المقصود، وقد كانت الحكومات المختلفة والدول، تعتمد على وسائل مختلفة للاتصال مع ولائها واعوانها في مختلف المدن والبقاع. وهناك البريد الذي تنقله (الحيوانات)، فقد كانت البغال في بلاد فارس، والجمال في سوريا والجزيرة العربية، اضافة الى الخيول، تعد من الوسائط والوسائل المهمة في تسهيل عملية وصول البريد الى اصحابها.

وعرف المسلمون (البريد الجوي) - ان صح التعبير - ونقصد به نقل البريد بواسطة (حمام الزاجل)، ولعل الاسرة الخامسة، من سلالة الفراعنة في مصر، هم الذين قاموا، بدور كبير في تدريب هذا النوع



والهواية

بقلم: الاستاذ عباس هاني الجراخ / العراق

أشكال وأحجام

ليس للطوابع اشكال واحجام واحدة . فقد ازداد هذا التباين في تلك الاحجام والقياسات ، وفقا لاجتهاد تلك الدولة ، وبسبب اصدار الطوابع التذكارية . فقد يكون الطابع مستطيلا ، او مثلثا ، او مربعا ، او على شكل معين ، او - حتى دائرة !!

ولعل اول طابع بريدي مثلث الشكل ، كان قد صدر عام ١٨٥٣ م ، في (رأس الرجاء الصالح) ، وقد بقيت تصدر بهذا الشكل حتى عام ١٨٦٤ م ، اذ استبدلت باخرى مستطيلة الشكل ؛ الا ان ذلك لا يعني انعدام الطوابع المثلثة في الوقت الحاضر ، الا انها اقل انتشارا من الطوابع العادية اما اصغر الطوابع البريدية حجما ، فقد اصدرت كولومبيا - عام ١٨٧٣ م طابعا بحجم ١ × ٢ سم . اما اكبرها ، فقد صدر عام ١٨٦٦ م ، في الولايات المتحدة الامريكية ، وكان بمقياس ٥,٨ × ٥,٨ سم !!

وبعض الطوابع - في الوقت الحاضر - كتبت بحروف بارزة خاصة بالمكفوفين ، وتعد اليابان اول دولة تصدر هذه الطوابع ، وتلتها فرنسا .

طوابع نادرة

هناك عدد من الطوابع ، تدعى (الطوابع النادرة) ، والتي تباع باغلى الأثمان . اما سبب ندرتها ، فيرجع الى العوامل الآتية :

الاحطاء المطبعية : وهي الاحطاء الطباعية التي تحصل في الطابع ، منها ثلاثة طوابع تحمل رسم العلم اللبناني ، ووسطه شجرة الارز الخضراء ، والخطأ الذي ظهر في



رولاند هيل . صاحب فكرة الطابع البريدي .

٢ - الطبع : استخدمت عدة طرق في طباعة الطوابع ، منذ ظهوره وحتى الآن ، منها الطباعة بالحروف ، والطباعة للمساء . ولعل اشهر طريقة يطبع بها الآن ، هي (الطباعة بالآحفر التصويري) والتي تسمح بطبع ملايين الطوابع يوميا .

٣ - العلامة المائية : وهي الجزء غير المنظور من الطابع ، والمقصود منها الرسم الذي لا يظهر على الطابع ، الا بعد النظر اليه ضد النور . واذا لم يظهر بهذه الطريقة ، فاننا نستطيع رؤيته بوضع الطابع في اناء مليء بالبنزين المكرر . وقد دخلت العلامة المائية على شكل التيجان ، الى العراق عام ١٩١٩ م .

٤ - الشرشرة : وهي الجوانب المقصوفة للطابع . ولم تكن الطوابع ، في بدايتها ، مشرشرة . وقد ظهر اول طابع مشرشر عام ١٨٤٩ م . واغلب طوابع اليوم مشرشرة . غير ان عددا منها - وهو قليل جدا - غير مشرشر .

٥ - التصمغ : يستخدم في تصمغ الطوابع ، الصمغ العربي والديكسترين ، لتثبيت الطابع على الرسالة .

من رجال البريد القدامى ، الذين راحوا يشيعون ان هذه الطوابع « ستؤدي الى القضاء على الامة ! » ، معللين ذلك بأن الصمغ الذي يكسو الطابع من الخلف ، سوف يحمل جراثيم مرض الطاعون ! وينشرها بين الناس ، ويؤدي الى موتهم في وقت واحد !!

والملاحظ في الامر ان هذا الطابع - والطوابع بعده - مطبوع على صفحات ورقية كبيرة ؛ على شكل طبقات ، تحتوي الواحدة منها على ٢٤٠ طابع . وقد كتب على حافة كل منها ، التعبير الآتي : « بلل الطابع باعتناء ، ليظل محافظا على المادة اللاصقة » . وللحصول على طابع ، كان لابد من استعمال المقص ! . وفي عام ١٨٥٤ م ، اوجد المهندس (هنري ارجر) ، طريقة لفصل الطوابع بعضها عن الآخر بسهولة ويسر ، وذلك باستحداث ثقب صغيرة بين الطوابع . وهي الطريقة التي لا تزال مستعملة الى الوقت الحاضر . وبعد ظهور الطابع في بريطانيا ، رأى الدول الاجنبية الاخرى ، ان تحذوا حذوها في اصدار هذه الوسيلة المهمة الجميلة . فكانت الولايات المتحدة الامريكية ثاني دولة في العالم ، قد اصدرت الطوابع واستخدمتها ؛ اذ صدر في « نيويورك » طابعا عام ١٨٤٢ م ، بحمل صورة رئيس الولايات المتحدة الامريكية « جورج واشنطن » ، مرور مائة عام وتبعها مقاطعتي « جنيف » و« زيورخ » في سويسرا ، ثم البرازيل عام ١٨٤٣ م . وفي اول يناير عام ١٨٤٩ م اصدرت فرنسا طابعا كان يحمل الشكل الرمزي الدال على (الحرية) ، وقد استبدلت بهذا الشكل عام ١٨٥٢ م - صورة الامير (لويس نابليون بونابرت) . وفي عام ١٨٥٣ م ، استبدلت العبارة المدونة (الجمهورية الفرنسية) ، عبارة الامبراطورية الفرنسية ! .

وبعدها اصحت الطوابع منتشرة في النمسا واسبانيا وبلجيكا .. والى دول العالم كافة !

أجزاء الطوابع

للطابع خمسة أجزاء هي :

١ - الورق : تطبع الطوابع على انواع مختلفة من الورق ، وليس هناك نوع معين منه ؛ فقد يكون سميكاً ؛ كالورق المقوى ، او خفيفا رقيقا ؛ كورق السجائر !





البارون (ب. فون فراي) ، ومجموعة (ت. ك. تايلنخ) ، والملك (فاروق) .. وغيرها . وفي عام ١٩٨٨ م ، بيع في مزاد علني مجموعة احتلال بغداد British Occu Pation Baghdad ، التي صدرت عام ١٩١٧ م ، بمبلغ ثلاثة عشر الف جنيه ، وقد اشتراها شخص عراقي ، وهي المجموعة الوحيدة الباقية في العالم ، ما عدا مجموعة ملكية بريطانية .

اتحاد البريد العالمي
اقترحت الولايات المتحدة الامريكية ، عقد مؤتمر دولي ، لتطوير وتسهيل العلاقات البريدية بين مختلف البلدان ، ف عقد مؤتمر في باريس عام ١٨٦٢ م . و اقر احدي وثلاثين مادة لتكون قاعدة للاتفاقيات البريدية الدولية .

وعند حلول عام ١٨٧٤ م ، دعت سويسرا الى عقد مؤتمر دولي في مدينة «بيرن» السويسرية ، للنظر في تكوين اتحاد بريدي عالمي . ف انعقد المؤتمر في سبتمبر عام ١٨٧٤ م ، و ضم اثنين وعشرين دولة ، وقد نتج عنه (الاتحاد البريدي العالمي) عام ١٨٧٥ م ، بهدف تنظيم الخدمات البريدية في العالم . واصبح هذا - بعد ذلك - احدي الوكالات التابعة (لهيئة الامم المتحدة) ، ويقم الاتحاد مؤتمرا دوليا للبريد كل خمسة اعوام ، اضافة الى اصداره العديد من النشرات والمجلات والكتب الخاصة بالطوابع وموضوعاتها واثمانها !!

الطوابع في الوطن العربي
دخلت الطوابع الى الوطن العربي ، بعد شعور الحكومات والمؤسسات العربية ، بأهمية هذه الطوابع ، بوصفها احدي سمات التطور والنهوض الحضاري العالمي . ولعل اول طابع مصري ، كان قد صدر عام ١٨٦٦ م ، في عهد الحكومة الخديوية . وكان يتألف من سبع

الطابع ان شجرة الارز في مكان وجذعها بعيد عنها جدا . واصدرت الولايات المتحدة الامريكية طابعا من فئة سنتين ، وقد طبعت صورة القطار بشكل مقلوب ، وقد عرضت احدي الشركات الامريكية مؤخرا ، سعرا قدره خمسة عشر الف دولار لشراء هذا الطابع . وفي الكويت ، طبعت كلمة (الكويت) ، باللغة الفرنسية - في بداية نشوء الاصدار البريدي - وكان الصواب ان تطبع باللغة الانجليزية !!

التوشيح : وهو تعديل قيمة الطوابع . فقد بيع في بغداد - مؤخرا - طابع يحمل صورة الملك (فيصل الاول) وقد عدلت قيمته من ال (آنة) ، الى ال (فلس) ، وهو بقيمة عشرة فلوس .

ندرة الطابع : هنالك عدد من الطوابع المنقرضة ، والتي لم يبق منها الا نسخ قليلة جدا . منها طابع مستعمرة (غيانا) البريطانية ، الذي يعد اعلى طابع بريد في العالم ، اذ لا يوجد منه سوى نسخة واحدة ، وقد عثر عليه ابن احد تجار الانجليز من (آل فيرنون) عام ١٨٧٣ م ، في احدي الرسائل الواردة لوالده من هذه المستعمرة ، واحتفظ به ، رغم كونه غير جيد - حسب رأيه - ولم كان فرحه شديدا حين عرض عليه احد رفاقه من هواة الطوابع ، مبلغ ستة شلنات ، وقد بيع عام ١٩٧٠ م ، بمبلغ ٩٣٠ الف دولار . على الرغم من انه - عند اصداره عام ١٨٥٦ م ، كانت قيمته سنتا واحدا فقط . وبحجم واحد . علاوة على بعض المجموعات ، منها ، مجموعة الملك (جورج الخامس) ، ومجموعة الرئيس (روزفلت) ، ومجموعة

فئات . وفي العراق صدر اول طابع عراقي في السابع عشر من ايلول عام ١٩١٧ م ، وقد وشح ب (الحكومة العسكرية البريطانية في العراق) . وفي عام ١٩٢٣ م - ١٩٢٥ م ، صدر اول طابع عراقي موضح ب (البريد العراقي) . اما في المملكة العربية السعودية ، فتعد المجموعة التي صدرت عام ١٩٣٣ م ، بمناسبة تعيين الامير (سعود) وليا للعهد ، من أندر المجموعات في ذلك الوقت .

الطوابع التذكارية
تصدر مختلف دول العالم ، عددا ضخما من الطوابع في المناسبات والاحداث المهمة . التي يمر بها ذلك القطر ، او تلك الدولة . ولعل اهمية تلك الاصدارات انها تكون بمثابة توثيق وتدليل وتعليق على تلك الاحداث ، وفي انها ذكري لها . لذلك فقد اكتسبت اسم «التذكارية» ، او طوابع المناسبات . وهذه (الطوابع التذكارية) ، قد تختلف موضوعاتها ، باختلاف الموضوعات التي تطرقها وتعالجها ، كأن تكون ثقافية او سياسية او اجتماعية او اقتصادية ، او مناحي الحياة الاخرى المختلفة .

فلمناسبة (موسم الحج) تصدر دول العالم الاسلامي عدة طوابع تؤرخ وتوثق هذا الحدث الاسلامي المهم . واصدرت تونس طابعا خاصا لبطولة العالم للشباب لكرة القدم ، التي جرت على ارضها . واصدرت الاردن والمملكة العربية السعودية طوابع بمناسبة مرور ثمانمائة عام على معركة حطين . واصدرت المملكة العربية السعودية طابعا تذكاريًا بمناسبة افتتاح (استاد الملك فهد الدولي) بالرياض عام ١٤٠٨ هـ . واصدرت ادارة البريد المصرية طابعا عام ١٩٧٦ م ، بمناسبة مرور مائة عام على صدور صحيفة (الاهرام) المصرية . واصدرت الجمهورية العربية السورية عام ١٩٧٩ م ، طابعا تذكاريًا بمناسبة السنة الدولية للطفل ، وكذلك فعل العراق . وبمناسبة القرن الخامس عشر الهجري ، فقد اصدرت جمهورية الصومال





وبخصوص التصنيف الى موضوعات وفنون ، فأول تصنيف ، هو الذي قام به احد مدرسي الجغرافية الفرنسيين عام ١٨٦٢ م ؛ اذ طلب من تلاميذه ، ان يلصقوا طوابع البريد الخاصة بكل بلد على الاطلس الجغرافي ، ليفرزوا كل طابع للبلد ، عن الطوابع الاخرى .

ومن نافلة القول ، الكلام على الفوائد الثقافية الكثيرة التي تطرحها الطوابع ، بصفتها السفير المتجول للبلد الى بلدان العالم كافة . حتى غدت الطوابع علما خاصا بها جنبا الى جنب مع العلوم الاخرى المعروفة ، فظهر (علم الطوابع - Timlerpology) .

وتؤدي الاقطار العربية والاسلامية دورا بارزا في اصدار الطوابع ، بطباعة انيقة ، ومضمون هادف وواضح ، وتصميم دقيق ، اكدوا فيها مجاراتهم ، للطوابع العالمية الاخرى .. وتتوزع مكاتب البريد ، في انحاءها كافة حاملة معظم الاصدارات العربية والعالمية .. اضافة الى المجلات الخاصة بالطوابع - على قلتها - والصفحات المخصصة للطوابع في الصحف والمجلات .

تشجيع النشء الجديد - منذ الآن - وتعريفه بالقيمة الفكرية للطابع ، والفائدة الاقتصادية للدولة ، ودوره الحضاري والثقافي - في هذا العصر - ما يؤدي الى تطوير هذه الهواية وتنميتها ، للارتقاء بها نحو المستوى المطلوب . اضافة الى كسر الطوق المفروض على توزيع المجلات الخاصة بالطوابع على البلدان العربية كافة □

المصادر

مجلة الخفجي - السعودية - ذو القعدة ، ١٤٠٩ هـ
مجلة الفيصل - السعودية - جمادى الآخرة ، ١٣٩٨ هـ
مجلة المجلة العربية - السعودية - ذو القعدة ، ١٤٠٨ هـ
جريدة القادسية - العراق - صفر ، ١٤١٠ هـ

اشار عليه بعض اصدقائه - بعد ان اشتد مرضه - ان يبيع طوابعه النادرة - تلك - ليستعين بثمنها ، على المعالجة ومكافحة المرض ، فأنى ذلك واثرا ان يودع الحياة ، ويده قابضة على ما يعتقد انه أعز وأمن ما لديه في هذه الدنيا .

ان «روزفلت» - رئيس الولايات المتحدة الامريكية ، كان يقضي بعض الوقت في كل يوم من ايام حياته في الرئاسة - مع الطوابع ، اضافة الى مشاغلة الرئاسة !! . وما ذاك الا نوعا من الحب والعشق لهذه الهواية الجميلة !! ولعل اقدم جمعية هواة الطوابع ، كانت في بريطانيا ، وتبعها فرنسا ، وقد تأسست اول جمعية هواة الطوابع ، في العراق عام ١٩٥١ م ، وصدرت عنها اول نشرة في كانون الثاني عام ١٩٥٤ م . وتصدر اليوم ، عن (جمعية الطوابع والمسكوكات العراقية) ، مجلة (الطابع العربي) . وهناك مجلة (جامعي الطوابع) البريطانية ، التي صدرت عام ١٨٦٢ م .

وكان لا بد للهاوي ، من امتلاك اليوم كبير ، لكي يودع فيه الطوابع التي يحصل عليها ، وكما يصنف الطوابع - فيه - الى موضوعات وفنون معينة . واول البوم في العالم ، كان قد صدر عام ١٨٦١ م ، في « ستارسيورغ » ، وكان بمثابة دليل للطوابع التي صدرت ذلك العام . اما اول البوم انجليزي متخصص ، فقد صدر في « ليفربول » ، بعد ذلك التاريخ .

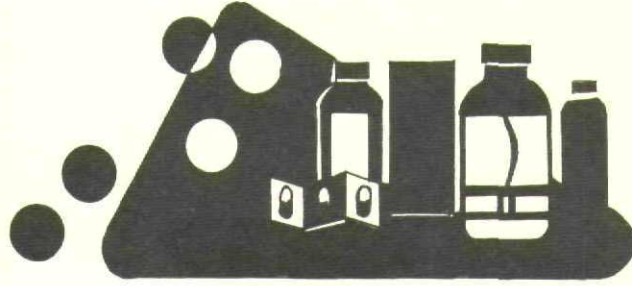
عام ١٩٨١ م - طابعا بتلك المناسبة . واصدر لبنان عام ١٩٦٧ م ، طابعا عن السنة السياحية العالمية . واصدرت دولة الكويت طابعا عن مؤتمر القمة الاسلامية الذي انعقد فيها عام ١٤٠٧ هـ . اما في العراق فقد صدر اول طابع تذكاري عام ١٩٤٥ م ، بمناسبة دخول العراق اتحاد الكرة العالمي ، وفي عام ١٩٧٥ م صدر طابع تذكاري بمناسبة مرور خمسة وعشرين عاما ، على تأسيس جمعية الطوابع العراقية ، وهناك اصدار بمناسبة المؤتمر السابع لرؤساء دول عدم الانحياز عام ١٩٨٢ م ، وطابع بمناسبة تأسيس مجلس التعاون العربي الرباعي في بغداد ، عام ١٩٨٩ م . هذا ، وتتألف المجموعة التذكارية العراقية من حوالي الف ومائة طابع .

اما في البلدان الغربية ، فقد كانت اليونان ، قد اصدرت طابعا تذكارييا عام ١٨٩٦ م ، بمناسبة اقامة دورة الالعاب الاولمبية الاولى في ارضها . واصدرت فرنسا اول طابع تذكاري لها عام ١٩١٤ م ، بمناسبة دورة باريس الاولمبية . وفي عام ١٩٧٧ م ، اصدرت مجموعتين من الطوابع بمناسبة انعقاد الندوة العالمية لمكافحة مرض السل ، التي عقدت فيها . وبمناسبة مرور مائة عام على انشاء حديقة حيوانات لايبزج ، اصدرت جمهورية المانيا الديمقراطية طابعا يحمل صورة مختلفة ، لصغار الثور .. وغير ذلك من الطوابع التذكارية في العالم .

اما هواية جمع الطوابع فهي ليست جديدة . ففي عام ١٨٩٨ م ، كان هناك مائة وخمسين الف هاو للطوابع في بريطانيا ، ومائة وخمسة وعشرين الفا في المانيا ، وسبعين الفا في ايطاليا ، وستين الفا في فرنسا ، وقد ازداد هذا العدد في اوربا - اليوم - الى الملايين منهم ! . وقد وصل الحب ببعض الهواة الى ايداعها في خزائن امينة ، ويؤمنون على الثمين منها ، عند شركات التأمين ! حتى ان هذه الهواية تبلغ ببعض الناس الى درجة تقرب من الجنون والمجازفة بالحياة . وقد روي ان شيخ هواة الطوابع في تركيا السيد (براها) - (ت ١٩٥٣ م) ، كان فقيرا ، في حين كان غنيا جدا بمجموعة الطوابع التي يمتلكها ، والتي لم يتيسر لأكبر اثرياء هواة الطوابع - من الملوك والامراء ، وغيرهم - ان يحصلوا عليها . وقد

«الهستامين» والحساسية والأشياء الغريبة

بقلم: الاستاذ عبدالله غيث / الظهران



الحبيبية، اي التي تحتوي على حبيبات . ويوجد على سطحها مستقبلات معقدة تجذب نوعا معيناً من الاجسام المضادة تدعى «القلوبيولين المناعي» (إي) . ويوجد داخل الحبيبات مواد كيميائية اشهرها «الهستامين» وهو من فئة الهرمونات . وكذلك مادة «الهبارين»، التي تعمل على منع او اعاقه تجلط الدم .

الهستامين

هذه المادة الهرمونية موجودة في جميع انسجة الجسم تقريبا . وهي موجودة ايضا في انسجة الحيوانات الفقارية واللافقارية والكائنات الدقيقة وفي بعض النباتات . وهي تلعب دورا مهما في الاستجابة الوقائية للجسم ضد الاصابة او عند تعرضه لمواد غريبة عنه . تحدث مادة «الهستامين» آثارا عديدة داخل الجسم : فهي من اقوى المنشطات التي تساعد على افراز العصارة المعدية (اي السائل الهضمي الذي تفرزه الغدة المعدية ، وهو يحتوي على انزيمات هاضمة وعلى حامض الكلوردرريك) . كما تبين انها تسهم في التحكم في حركة الرحم اثناء الحمل ، وتؤدي الى توسعة الاوعية الدموية ومطها وتحديدها عند الأم والجنين . وتستمد دورها المناعي من طبيعتها الكيميائية : فهي قادرة على توسعة الاوعية الدموية وعلى زيادة نفاذية جدران تلك الاوعية . فعندما يتعرض احد الانسجة في الجسم لاصابة ما ، تقوم الخلايا الحلمية في ذلك النسيج باطلاق الهستامين بكميات كبيرة ، وهذه تقوم بدورها في مط الاوعية

مشهد مألوف يحدث كل يوم : عيون دامعة وأنف سيال وعطاس متكرر .. هذا الشخص ، على اكثر الاحتمالات ، ليس مصابا بالزكام ، وانما يعاني من انفجار ملايين من القنابل الخاصة في جسمه . وهذه القنابل الخاصة انفجرت في جسمه وحده ولم تنفجر في جسم زميله الجالس اليه ، ذلك ان جسم زميله ، لسبب لا نعلمه ، لا يتأثر بحبوب اللقاح وغبار الطلع ، اما هو فانه يعاني من آثار «الهستامين» .

النسيج الضام

ان النسيج الضام هو نسيج يحافظ على شكل الجسم وعلى اي جزء من اجزائه ويقيها متماسكة . والنسيج الضام اسم عام يطلق على العظام والروابط والاورتار والغضاريف والجلد والانسجة الدهنية . ويوجد في داخل هذا النسيج انواع متعددة من الخلايا منها الثابت في موقعه ومنها الخلايا القادرة على الحركة الذاتية . ومن هذه الخلايا الجواله هناك نوع يدعى الخلايا الحلمية ، وهي موضوع بحثنا في هذا المقام والتي اشرت اليها باعتبارها قنابل خاصة .

الخلايا الحلمية

ان احدا لا يعرف على وجه التحديد وظيفة هذه الخلايا ، ولكن ثبت انها تعلن عن نفسها في حالات الاصابة او التهيج . وعلى هذا الاساس فهي من الفرق الاختصاصية العاملة في الجهاز المناعي . وهي من فئة الخلايا

الموجودة حول الانابيب الشعبية الملتهبة، وتنتفخ بطانة المجاري الهوائية. وعندها تفور فقاقيع السائل المخاطي الزائد من جدران الشعب الرئوية مما يؤدي الى تضيقها وتقلص قطرها. والترجمة العملية المباشرة لهذه الظاهرة هي عدم قدرة الشخص المصاب على استنشاق كميات كافية من الهواء لان الشعب الهوائية لا تستطيع استيعاب الكمية المعتادة من الاوكسجين، وبالتالي فانه يحس فورا بضيق في التنفس لان جسمه لم يستوعب كفايته من الاوكسجين.

مضادات الهستامين

هل يمكن وقف الآثار الضارة التي تنتج احيانا عن الهستامين؟ لجأت شركات الادوية الى تركيب عقاقير اصحت تعرف باسم «مضادات الهستامين»، وهي عقاقير تعمل على ابطال مفعول عناصر معينة من آثار الهستامين. وهي تفعل ذلك عن طريق احتلال احد المواقع التي يحتلها الهستامين في الانسجة السريعة التأثير، اي انها تقوم باغلاق الباب امام الهستامين وتمنعه من الدخول وتحول بالتالي دون نشوء التفاعلات التي يمكن ان تنشأ في العادة عند حدوث التهاب او اجهاد او الاصابة بالحساسية.

وعندما يأخذ الدواء مفعوله تختفي معظم الاعراض التي يحسها الشخص المصاب مثل تهيج الانف ودمع العينين والعطاس. وغالبا ما يستفيد من هذه الادوية الاشخاص المصابون بالحكة الجلدية والارتكازيا ومرض الوذمة (وهو عبارة عن تجمع زائد للسوائل في الخلايا او تجاويف الجسم). غير ان مضادات الهستامين لا تفلح في معالجة الزكام العادي. ولا في معالجة الربو. والتمن الذي يدفعه المصاب عند استعماله عقاقير معينة يدعى «الآثار الجانبية». ومن اكثر هذه الآثار شيوعا الاحساس بالنعاس. لذلك تجد على علبة الدواء مثل «الاكثفد» و«البنلين» و«البنادريل» و«الدايتاب» (وهي كلها من مضادات الهستامين) تحذيرا من ان هذا الدواء يؤدي الى النعاس. ومن الآثار الجانبية ايضا تهيج

الدموية المجاورة وتوسعتها. وعندها تتوافد كريات الدم البيض وعدد كبير من البروتينات الموجودة في الدم وتنفذ من جدران تلك الاوعية الدموية الى النسيج المصاب، وهناك تأخذ في مكافحة العدوى وتغذية الانسجة المصابة والمساعدة على التئام الجروح واندمالها. وكل هذا كلام جميل. فأين المشكلة اذاً؟

مشكلة الهستامين

هناك مواد منتشرة في الجو حولنا تكون في الغالب غير ضارة، مثل حبوب اللقاح وغبار الطلع، التي تنتشقه باستمرار. ولكن هناك اشخاص لا ترتاح اجسامهم لهذه المواد، ولذلك فانها تعتبرها مواد معادية لها، وعندما تتعرض لها فان اجهزتها المناعية تتخذ ضدها رد فعل يتميز بالحساسية الزائدة. وفي هذه الحالة تأتي الاجسام المضادة وترتبط بالخلايا الحلمية الموجودة في بطانة الانف والعينين والحلق. وعندما تنتفس دفعة ثانية من حبوب اللقاح تبدأ الاجسام المضادة بالاشتباك المباشر بالمواد الغريبة في محاولة لابطال مفعولها. وأثناء هذه الحرب الطاحنة توغز الاجسام المضادة الى الخلايا الحلمية باطلاق الحبيبات الموجودة بداخلها، وعندما تنفجر الخلايا الحلمية فتبعثر محتوياتها (ومن ضمنها الحبيبات المحتوية على الهستامين) وتنتشر في الجسم. وتكون النتيجة انتفاخ الانسجة.. وسيلان الانف.. ودمع العينين.

وأحيانا تؤدي المعارك بين الاجسام المضادة والمواد الغريبة الى ما يعرف بالصدمة التحسسية، وهي عبارة عن رد فعل فوري وحاد للاتصال باحد المواد الغريبة التي كوّن الجسم حساسية ضدها. وفي احيان كثيرة تؤدي هذه الصدمة الى الوفاة. وحيانا تؤدي حبوب اللقاح الى اثاره نوبة من الربو لدى الشخص الذي تتوفر لديه القابلية للتأثر بهذه المواد: وعندئذ نشاهد جانبا آخر من جوانب الهستامين فهذه المادة قادرة على احداث تقلصات عضلية عن طريق تأثيرها على خلايا العضلات الطرية مثل عضلات الرئتين والرحم. ولذلك عند اطلاق مادة الهستامين تتقلص العضلات

ذلك يخدش الجلد بإبرة ليتاح للمادة السائلة الدخول الى الجسم . وبعد فترة انتظار قصيرة تظهر النتيجة . فالمادة المهيجة تؤدي الى انتفاخ الجلد واحمراره ، وعندما يتبين ان هذه المادة ، اذا ما دخلت الى الجسم ، ستحدث آثارا مزعجة .

وفي الوقت الحاضر تعالج الحساسية المفرطة نحو حبوب اللقاح بالتعود عليه ، حيث يتأقن للجسم تحمل مفعول هذه المواد نتيجة لتناولها بشكل متواصل وبمجرعات تزداد في كل مرة ، الامر الذي يتيح للجهاز المناعي تكوين اجسام مضادة وحفظها في الذاكرة المناعية . وعندما يتعرض الجسم لهذه المواد مرة اخرى يكون مزودا بالاسلحة اللازمة لمكافحتها وبالتالي لا يكون الشخص عرضة للمرض .

الهستامين مرة أخرى

ذكرنا ان الهستامين موجود في كائنات اخرى غير الانسان . وعندما يتعرض الانسان للهستامين من الخارج فان جسمه يحاول محاربهه . وقد يحدث احيانا بعد ان تلمس بيدك اوراق بعض النباتات ، انتفاخ الاصابع والاحساس بالحكة الجلدية ، وهذا ناتج عن الهستامين الموجود في الشعيرات اللاسعة على تلك الاوراق . كما ان الهستامين هو احد العناصر المهيجة الموجودة في سموم انواع عديدة من الحشرات مثل الدبابير والنحل . وليس من المفيد بالطبع تكوين اجسام مضادة للهستامين داخل الجسم لان هذا سيجعل الجسم يدمر بعضه بعضا . وعلينا ان نتعايش مع هذه المادة المفيدة للغاية من جانب والمزعجة من جانب آخر . والآن : عندما ترى شخصا بعينين دامعتين وانف سيال حاول ان تسري عنه وتحذثه عن الهستامين وعن ملايين القنابل التي انفجرت في جسمه . وتستطيع عندها ان تقنع نفسك بان هذا « الزكام » من نوع خاص وغريب ، ووجه الغرابة فيه انه زكام غير معد للاخرين ، لان التحسس من حبوب اللقاح واطلاق الهستامين ليس من الامراض المعدية □

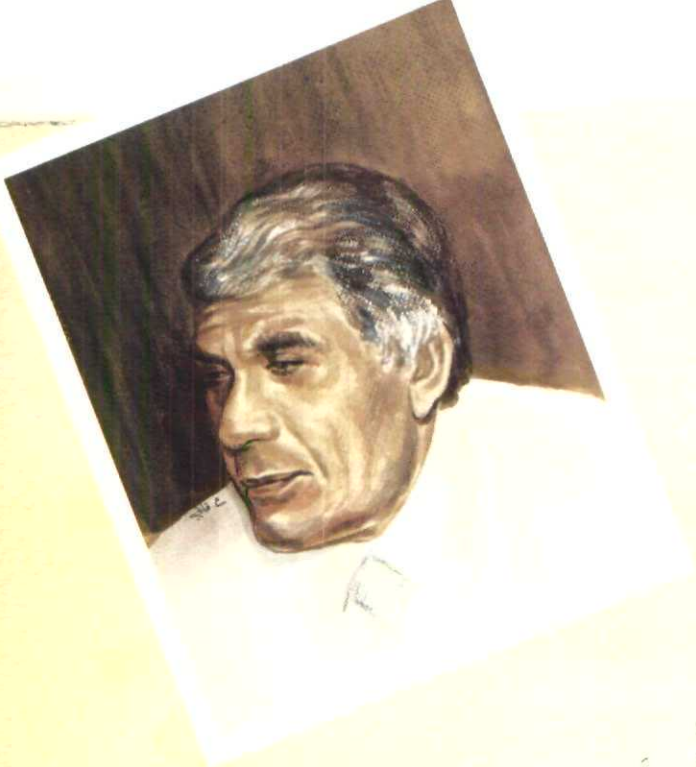


المعدة والامعاء والاحساس بالصداع وعدم وضوح الرؤية وجفاف الفم والحلق . واذا لم يشعر المصاب بأي تحسن خلال الايام الثلاثة الاولى من استعمال الدواء فان المستبعد ان يكون لهذا الدواء اية فائدة بعد ذلك .

انطلاق جهاز الانذار الخاطيء

المعارك التي تحدث في الجسم عند الاستجابة المناعية ، ومضادات الهستامين التي تحاول استباق وصول الهستامين الى الانسجة ، هي مظاهر مناعية في الجسم . وقد ذكرنا ان الجسم احيانا لا يتعرف الى مواد معينة ويعتبرها مواد معادية ، والذي يحدث في هذه الحالة هو انطلاق جهاز الانذار الخاطيء ، لان هذا الجهاز الذي ينطلق في الجسم يدوي في جميع انحاء الانسجة مذكرا للكريات البيض « أمامكم عدو فاحذروه » . وهذه حالة خاصة من فئة من الامراض تعرف باسم « الامراض ذاتية المناعة » تحدث عندما يقوم الجسم احيانا بمهاجمة خلايا موجودة فيه اصلا ، على اساس ان اجهزة التعرف المناعية تقرر فجأة ان هذا جسم غريب « فاحذروه » . وعندما تشتعل الحرب الطاحنة في الجسم .

ويمكن في احوال عديدة السيطرة على « جهاز الانذار الخاطيء » بالنسبة للمواد الموجودة في البيئة والتي تشعر بعض الاجسام بحساسية ضدها . فقد عمدت المستشفيات منذ مدة طويلة الى اجراء اختبار يعرف باختبار الجلد ، حيث توضع على الجلد نقط من انواع مختلفة من المواد المعروفة باثارها في الحساسية . وبعد



عندما تسعّبُ بسبيل

للشاعر العراقي الكبير عبد الرزاق عبد الواحد / بغداد

وهكذا آل ما ز العيون للوشل
وما ز أصفى تصافينا إلى الملل
لم ننبه ، واليه يدي جواحننا
إلى تعطل من نهواه بالعلل !
من كان يحسب أن القلب من دمه
يبرا ؟ .. وإن الله يخشى من ليل ؟!
له بأس .. كل مسار بعده ومع
إذا تسعبت الأقدام في السبيل !
كل شيء له شئى لا بد يدرنا
يا خطوة العمر ، لم تخشين أن تصلي ؟!
كما طريقان .. هذا جد منفتح
على صباه ، وهذا جد متزلزل

ففيم نفرح بان شجارنا سقطت
 اوراقها ، وابتدت دوامة الريح ؟
 اعمارنا جعلت نرتقي عليه ، فليعلم
 نخاف انما بلغنا ذروة الجبل ؟
 يا من جعلنا لها اهنواذ احنينا
 سعرا ، فلم تنقطع يوماً عن الغزل !
 لاننا منذ ريناها ، دخلت دجى
 في عيننا طيف يحفو .. ولم يرزل
 فان تلك سحبت في قلب موهج
 فالنفس يقلق حيناً خفوة الجبل !
 لا ياس .. لا تبجى عن ايما كذب
 اننا االفنا مذاق لياس في الليل !
 وحسبنا عندما لا نتقن ندا
 ان اللى زارنا يوماً على عمل .. !

..
 جبراق عبد الواسع

الكرك .. لسرفوق القمة الشماء

بقلم: سليمان نصرالله / هيئة التحرير

تصوير: عبدالله الديبس

كلما ورد اسم مدينة «الكرك»، في الجزء الجنوبي الغربي الأوسط من الأردن على اللسان، قفزت إلى الأذهان قلعتها العتيقة، الشاخمة الحصينة، الرابضة على قمة جبل سامق، تحيط بها الأودية السحيقة من كل جانب، فهما توأمان متلازمان منذ فجر التاريخ. هذا الموقع الاستراتيجي المميز أكسب مدينة الكرك أهمية تجارية كبيرة عبر العصور المتلاحقة. وجعلها محط أنظار الغزاة والطامعين. فهي مدينة تاريخية عريقة، يقصدها السواح اليوم من كل حدب وصوب، لمشاهدة معالمها الأثرية الخالدة، وأسواقها الشعبية، ومبانيها الجميلة، وأحيائها الحديثة.



قلعة الكرك العتيقة الأبية التي شهدت أحداثا تاريخية بارزة.



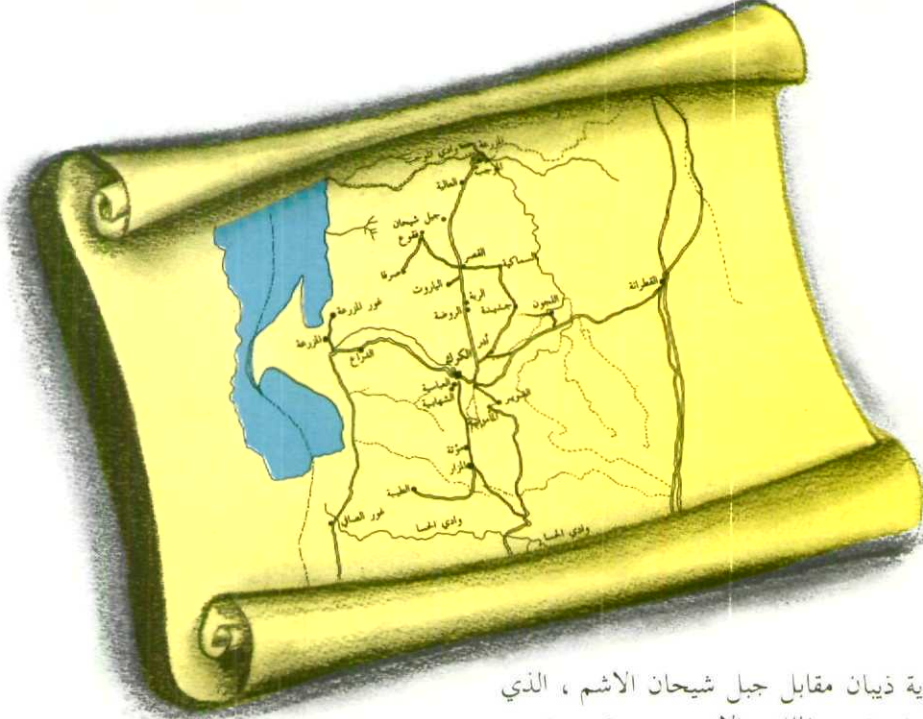
الطريق السلطاني المؤدي الى مدينة الكرك ، يمر
بوادي الموجب السحيق الذي تحف به الجبال الشامخة
من الشمال والجنوب ، ورغم خطورته فانه يتحف
الزائر بأروع المناظر الطبيعية الخلابة .

الطريق السلطاني أو الطريق الصحراوي

مع خيوط الفجر الأولى انطلقنا من عمان ، وقد تلبدت السماء بالغيوم الداكنة المنذرة بهطول الامطار . واتجهنا الى الطريق الرئيسي المؤدي الى المطار والمنطقة الجنوبية من الاردن . الضباب الكثيف يلف التلال المحيطة بالطريق . وواصلنا السير حتى بلغنا مفترق طريقين رئيسيين هما : الطريق الصحراوي الذي يشق الصحراء متجها الى الجنوب ، ويربط العاصمة بمدينة العقبة ، وهو سهل يسير . اما الطريق الآخر المعروف بالطريق

السلطاني او طريق الملوك فهو طريق تاريخي قديم ، ضيق متعرج ، يجتاز منطقة وعرة عبر جبال شاهقة وهضاب وتلال متواجة ، وأودية سحيقة اهمها « وادي الموجب » ، ومع ذلك فان هذا الطريق يمتاز بتعدد المواقع الاثرية والسياحية فيه ، ووجود مواقع اخاذاة يمكن مشاهدتها عبر وادي الموجب حيث الانخفاض العميق ، والجبال الشاخحة المتوازية على طرفي الوادي ، الذي تقطع السيارة طرفيه ضمن سلسلة من المنحدرات والمنعطفات الخطرة ، التي تشفع لها في فصل الربيع حلال زبرجدية قشبية تكسو سفوح الجبال وبطن الوادي ، حين تأخذ الارض زينتها وزخرفها من الاعشاب المتنوعة والازهار البرية من كل لون وشكل . ناهيك عن المدن والقرى المتصلة العديدة التي يمر بها الطريق السلطاني وأولها مدينة «مأدبا» ، التي تبعد عن العاصمة عمان ٣٣ كيلومترا . هذا الطريق ظل عامرا منذ اكثر من خمسة آلاف سنة ، وقد سمي بطريق الملوك لان في الالف الثاني قبل الميلاد ، حسب بعض الروايات التاريخية ، سلكه اربعة ملوك ليحتلوا خمسة مدن على شاطئ البحر الميت . هذا وقد ذكر « ميشع » ملك مؤاب في مسلته الشهيرة التي تعود الى القرن التاسع قبل الميلاد انه هو الذي عبّد هذا الطريق في وادي الموجب .

وبعد ان واصلنا رحلتنا بين التلال والادوية ، عبر الطريق الذي سار عليه الملوك والسلاطين منذ القدم ، المرصع بالقرى الوادعة في احضان الهضاب والتلال ، والمعلقة على سفوح وقمم الجبال كاليواقيت . الى ان وصلنا

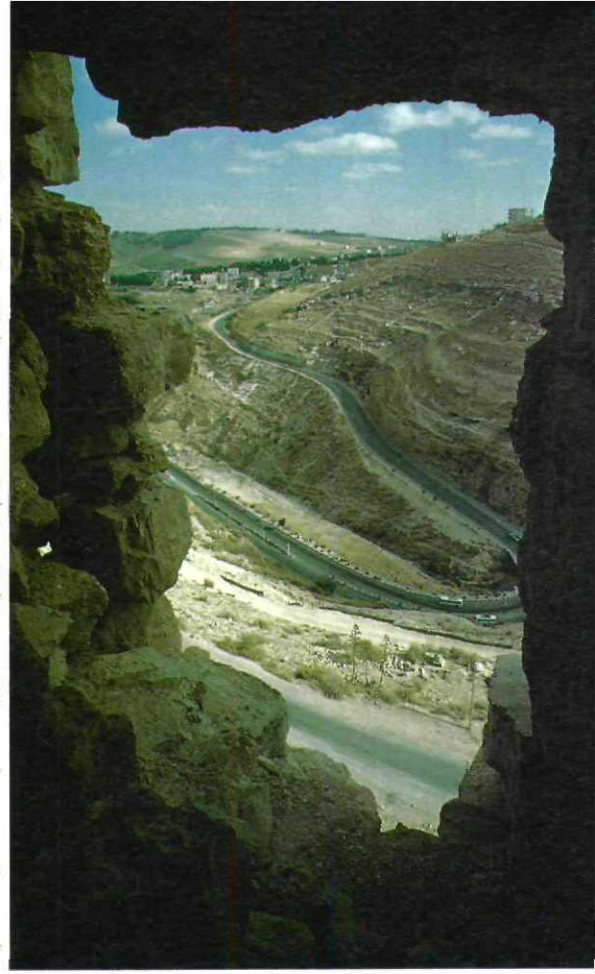


قرية ذيبان مقابل جبل شيحان الأشم ، الذي يحمل اسم الملك الاموري « شيحون » ويتوج قمته برج مربع يطل منه المرء على مناظر رائعة : سهول مؤاب بتربتها الحمراء الخصبة ، البحر الميت والاعوار ، ومنطقة بيت لحم وجبل الزيتون في القدس . سطر التاريخ لذيبان صفحة ناصعة ، فقد كانت ذيبان او « ديبون » القديمة عاصمة « ميشع » ملك المؤابيين العظيم ، الذي طرد الغزاة العبرانيين من ارض مؤاب في القرن التاسع قبل الميلاد ، ووسع حدود مملكته حتى وصلت معان جنوبا . وقد ترك هذا الملك المؤابي سجلا حافلا لاعماله على حجر يعرف بـ « مسلة ميشع » يعود تاريخه الى ٨٣٥ ق . م . وتم اكتشافه عام ١٨٦٨ م في عاصمته « ديبون » . وهذه المسلة محفوظة حاليا في

متحف اللوفر في باريس ، وهي تلقي اضاءا كاشفة على تاريخ ارض مؤاب التي تشمل محافظة الكرك . وبعد ان خلفنا « ذيبان » وراءنا اصبحنا من الموجب قاب قوسين او ادنى ، حيث تبعد « ذيبان » نحو اربعة كيلومترات عن وادي الموجب . ولم تكذ تمضي بضع دقائق حتى وقف بنا السائق على حافة الوادي ، في موقع مرتفع يطل على الوادي والجبال المحيطة به ، اقامته وزارة السياحة خصيصا للزوار والسياح لمشاهدة منظر يعز مثيله في العالم . نزلنا لنتمع النظر بمشهد طبيعي خلاب يهر العيون : واد سحيق عمقه نحو خمسمائة متر ، يبلغ اتخداره من الكنف الشمالي الى قعره نحو تسعة



مجموعة من السياح يتحولون في قنعة الكرك .



مدخل مدينة الكرك القديمة التي تحيط بها الأودية السحيقة من كل جهة .

الفريد . وراحت السيارة تتهادى بنا ونحن ننظر مشدوهين الى اسوار القلعة الضخمة ، ووادي الكرك السحيق ، والجبال الشاخمة المكسوة بأشجار الغابات ، والبيوت الابنية المعلقة كالدرر على رؤوس الجبال .

عرج بنا مرافقتنا الأستاذ خالد الصرايرة على استراحة الكرك السياحية الابنية التي بنيت خارج اسوار القلعة بجوار مبنى متحف آثار محافظة الكرك الملاصق للقلعة ، ثم راح يشرف آذاننا بأبيات من الشعر رائعة :

كركٌ تنامُ على غُلو شاهقٍ
فوق الجبالِ تُحاطُ بالأسوارِ
فالشَّمسُ تُرسلُ من جميل خيوطها
بين البطاحِ وفوق هُذي الدارِ
كرك يقبَلُ ثغرها في نشوةٍ
خِل وفيّ يستجيرُ بغارِ
السيَلِ يَغسلها وينحُثُ صخرها
مطرُ الربيعِ بدمعه المدارِ
كرك كفاني من نديّ رحيقها
فخرُ الشبابِ وصفوة الاحرارِ

مع محافظ الكرك ورئيس البلدية

بعد ان اقمنا قليلا في الاستراحة السياحية ، قصدنا زيارة مكتب محافظ الكرك السيد اسماعيل محمد دهيمان الزين ، الذي راح يحدثنا عن محافظة الكرك قائلا : محافظة الكرك هي احدى محافظات المملكة الاردنية الهاشمية الواسعة ، اذ تقع ما بين وادي الموجب في الشمال ووادي الحسا في الجنوب ، وتمتد الى الصحراء في الشرق والى الاغوار وشواطئ البحر الميت في الغرب . وهي محافظة قديمة عريقة ، أهلها موقعها الاستراتيجي المتوسط لان تلعب قدما وحديثا دورا حيويا في الحياة السياسية والاقتصادية والاجتماعية في البلاد . وهي الآن تغد الخطة لتطوير وتحسين اوضاعها في جميع المجالات الاقتصادية ، والتعليمية ، والاجتماعية ، والزراعية ، والسياحية . وعلى اية حال فانتى ادعوكم الى التجوال في مدينة الكرك وفي ارجاء المحافظة والالتقاء بالمسؤولين فيها ، وابناء المحافظة ، لتقفوا بأنفسكم على اوجه تطورها ، ولتشاهدوا معالمها القديمة والحديثة . واستأذنا بالانصراف قاصدين مبنى بلدية مدينة

الكرك ، لالتقي بالدكتور عبدالله الضمور ، رئيس البلدية ، الذي راح يحدثنا عن تطور الكرك العمراني قائلا : يرجع تاريخ بناء الكرك الى حوالي ٨٢٦ ق.م. ، يدل على ذلك ما جاء في مسلة « ميشع » ملك مؤاب . وكانت هذه المدينة مأهولة في العصر الحديدي نحو سنة ١٢٠٠ ق.م. ، وتعرضت مرارا للغزو والدمار . ولهذا فقد كانت طوال تاريخها ميدانا للصراع بين سكانها الاصليين من القبائل العربية التي نزحت من شبه الجزيرة العربية الى الشمال واستقرت فيها قديما ، كالادميين ، والمؤابيين ، والانباط ، وبين الغزاة الطامعين كالفرس واليونان والرومان ، والبيزنطيين ، والصليبيين ، وغيرهم ، الى ان استقرت احوالها بعد قيام المملكة الاردنية الهاشمية ، فراحت تنعم بالرخاء والازدهار .

تربح مدينة الكرك القديمة والقلعة على سطح شبه مستو فوق جبل شاهق ، تحيط به الاودية العميقة من كل جانب الا من الجهة الجنوبية ، ويبلغ ارتفاعها عن مستوى سطح البحر ٩٤٩ مترا . وهي تضم كما كانت في الماضي الاسواق ، والمؤسسات الحكومية والمستشفيات ، والمدارس ، وهلم جرا . ومع الزيادة المطردة في عدد سكان المدينة اصبح لا مندوحة من التوسع خارج اسوار المدينة القديمة . ثم تطرق الدكتور عبدالله الضمور ، رئيس بلدية الكرك ، الى الوضع السياحي في الكرك قائلا : الكرك مدينة تاريخية عريقة ، انصهرت فيها حضارات عديدة منذ اقدم الازمنة : مصرية ، وآشورية ، وبابلية ، وفارسية ، واغريقية ، ورومانية ، وعربية ، واسلامية . هذه الحضارات تركت بصماتها واضحة في مدينة الكرك والمنطقة المحيطة بها . ان بقايا هذه الآثار لا تزال ماثلة الى العيان وأبرزها قلعة الكرك . هذه المدينة انطلقت منها جحافل الملك الناصر صلاح الدين الايوبي لتحرير بيت المقدس من الصليبيين اثر انتصاره في معركة حطين سنة ٥٨٣ هـ (١١٨٧ م) . وتمتع مدينة الكرك من ناحية سياحية بموقع فريد ، وهي ذات مناخ جميل لوقوعها في منطقة جبلية ، تزخر بالمعالم الاثرية ، وتحيط بها منطقة ذات طبيعة خلابة : الغابات ، الاودية ، المزارع ، ينابيع المياه ،

كيلومترات ، ومن قعره الى اعلى كتفه الجنوبي احد عشر كيلومترا ، ويبلغ عرض الوادي نحو اربعة كيلومترات ، واطلق عليه العرب لفظة « الموجب » المشتقة من « وجب » بمعنى « سقط محدثا ضجة » اي ان سيل الوادي ينحدر بشدة اثر هطول الامطار ، باعثة مياهه هديرا مدويا . ان هذا الوادي يعتبر الفاصل الطبيعي بين محافظة العاصمة عمان ومحافظة الكرك ، او قل بين البلقاء ومحافظة الكرك . ورحنا نهبط من كتف الوادي الشمالي الى قعره ، ومعنا هبطت قلوبنا رهبة وخوفا ، حيث اخذ الطريق يتلوى كالثعبان . ولم نلبث ان قطعنا بعد الجسر الذي يربط حافتي الوادي ان اخذنا في الصعود الى ان بلغنا قرية « العالية » على قمة الجبل وحمدنا الله على السلامة ، وسرنا بين تلال وهضاب متاوجة ذات تربة حمراء خصبة ، حتى وصلنا قرية المنشية ، التي تبدأ عندها حدود بلدية الكرك ، واخذنا ننحدر انحدارا ليئا الى ان وصلنا قرية الثنية ، وهنا بدت امامنا مدينة « الكرك » العريقة بقلعتها المهيبة ، وموقعها الاستراتيجي

ذلك ان اسم الكرك الحالي هو كلمة آرامية الاصل . وقد قام ببناء هذه المدينة الملك المؤابي « ميشع » ما بين عامي ٨٦٠ - ٨٥٠ ق . م . وهذا المعنى يطابق طبيعة هذه المدينة المؤابية ، التي تقع على تل مرتفع حصين . واطلق على المدينة في العصور التالية اسماء ونعوت كثيرة ، منها « حجر الصحراء » ، و« جوهرة الصحراء » ، و« حصن الغراب » الذي ذكره ابن بطوطة في كتابه « تحفة النظار في غرائب الامصار وعجائب الاسفار » حيث يقول : « ثم يرحلون الى حصن الكرك ، وهو اعجب الحصون وامنعها واشهرها ، ويسمى بحصن الغراب ، والوادي يطيف به من جميع جهاته وله باب واحد قد نُحِت المدخل اليه في الحجر الصلد ، ومدخل دهليزه كذلك ، وبهذا الحصن يتحصن الملوك واليه يلجأون في النوائب » .

عرجنا على « متحف آثار محافظة الكرك » قبل زيارة القلعة وهو جزء من القلعة يقوم في الطرف الجنوبي الغربي من الساحة السفلى للقلعة ، والتقينا هناك بالاستاذ نبيل بقاعين ، مفتش آثار الكرك ، والاستاذ حاكم المحاميد ، مساعد مفتش آثار الكرك ، واطلعانا على معروضات المتحف ، التي تمثل العصور التاريخية التي مرت بها منطقة الكرك من العصر البرونزي الذي يعود الى سنة ٣٥٠٠ ق . م . الى العصر العثماني ، مروراً بالعصور العربية

المدينة ، لاتاحة الفرصة لعدسة « القافلة » لالتقاط صور لهذا المعلم التاريخي .

تعددت الاسماء والمدينة واحدة

تذكر المصادر القديمة المختلفة عددا من الاسماء لمدينة الكرك تدور حول محور واحد . فقد اطلق عليها اسم « قير حارسه » و« قير حارس » و« قير حرس » . والاسم كما ترى مكون من مقطعين : الاول منهما « قير » ويعني الحصن او القلعة و « حارسه » ، تعني تلا يعلوه بناء ، وعليه فان الاسم « قير حارسه » يعني « المدينة المحصنة على تل » او « القلعة المحصنة على تل » . كما عرفت الكرك القديمة في بعض المصادر باسم « قير مؤاب » اي « قلعة مؤاب او حصن المؤابيين » . وقد ذكرها الملك « ميشع » المؤابي باسم « كرخا » في مسلته ، وهي كلمة آرامية تعني « مدينة مسورة » . وذهب آخرون الى انها تصحيف للكلمة الآرامية القديمة « كاركو » وتعني « القلعة » . وذكر بعضهم ان اصلها يرجع الى كلمة « راخات » الآرامية ثم حرفت الى الكرك . والملاحظ هنا ان هذه الكلمة الآرامية تؤدي هي الاخرى المعنى ذاته تقريبا وهو « مدينة او قلعة محصنة » . يستنتج من

الاغوار ، البحر الميت ، قطعان الماشية في المروج الخضراء . هذه العوامل مجتمعة تجعل من مدينة الكرك موقعا سياحيا . ولعل من اكثر المشاريع الحاحا الآن هو ترميم وصيانة القلعة واسوارها وايراجها ، وهو مشروع تقدر تكاليفه بنحو ثمانية ملايين دينار . وقد تم التعاقد مبدئيا وبشكل محدود مع فريق تشيكوسلوفاكي متخصص بترميم القلاع ، للقيام بترميم الجهة الشرقية والزواوية الجنوبية من القلعة خلال سنتين . وقد أعد هذا الفريق دراسات موسعة لترميم القلعة بأكملها من الداخل والخارج ، ويستغرق العمل نحو عشر سنوات . ويمضي الدكتور الضمور قائلا : لقد قمنا بانشاء منطقة حرفية تتألف من مئة مخزن لانتاج السلع المحلية من خزفية وخشبية وزجاجية ، وصنع البسط والملابس التقليدية الجميلة ، التي اشتهرت بها الكرك منذ القدم ، والتي تستهوي السواح . كما اننا نخطط بالتنسيق مع الجامعة الاردنية لمشروع تجميل تاريخي شامل للمدينة القديمة يليق بوضعها التاريخي ، باقامة المجسمات الجمالية واللوحات الجدارية ، التي تمثل جانبا من تاريخ المدينة . وبعد ان خرجنا من مكتب رئيس البلدية وانطلقنا في جولة متأنية في قلعة الكرك وارجاء

تضم قلعة الكرك دهاليز طويلة بالاصافة الى القاعات والمستودعات وغير ذلك .



الدكتور عبدالله الضمور ، رئيس بلدية الكرك ، يتحدث الى مندوب القافلة عن مدينة الكرك تاريخيا ، وحفظ التطوير الموضوعية للهبوس بالمدينة سياحيا وتجاريا واجتماعيا .



الجهة الجنوبية ٨٥ مترا ، ومن الجهة الشمالية ١٣٥ مترا . وهي ذات اسوار شاهقة ، وابراج حصينة اكبرها برج بيبرس في الطرف الجنوبي الشرقي من القلعة ، وتضم ايضا قاعات فسحة ، وغرفا عديدة ، وانفاقا ، وسرايب ، ودهايز ، وابوابا سرية ، ومعاصر للزيتون ، وطواحين للجلال ، وسجونا ، وبركا للمياه ، وافرانا ، الى غير ذلك من مرافق تمكن سكان القلعة من الصمود داخلها فترة طويلة . وكانت القلعة مقر امراء الكرك وحكامها وولاتها وملوكها ، وخاصة في عهد الصليبيين والايوبيين والمماليك . لقد سيطرت الكرك بهذه القلعة الحصينة على حركة التجارة ، وقوافلها الذاهبة والآية بين مصر والجزيرة العربية والبحر الاحمر وبلاد الشام والعراق ، فضلا عن انها كانت محطة رئيسية لقوافل الحجاج الى الديار المقدسة ، فأثرت المدينة ازدهرت وعمرت اسواقها .

وفي عام ١٥١٧ م . انضوت الاردن بما فيها منطقة الكرك تحت لواء الامبراطورية العثمانية ، وانشأ الاتراك في الكرك حكومة وعينوا عليها حاكما او عاملا ، وفي عام ١٨٩٢ م اصيحت الكرك متصرفية . وعلى اية حال فقد اصاب الكرك الركود ، وانتشرت الفوضى في المنطقة ابان الحكم العثماني ، الى ان بدأت النهضة العربية الحديثة ، وتأسست حكومة المملكة الاردنية الهاشمية ، فدخلت الكرك في عصر جديد ، راحت معه تنفض عنها غبار السنين ، وتغد الخطى في معارج الرقي والازدهار والتطور .

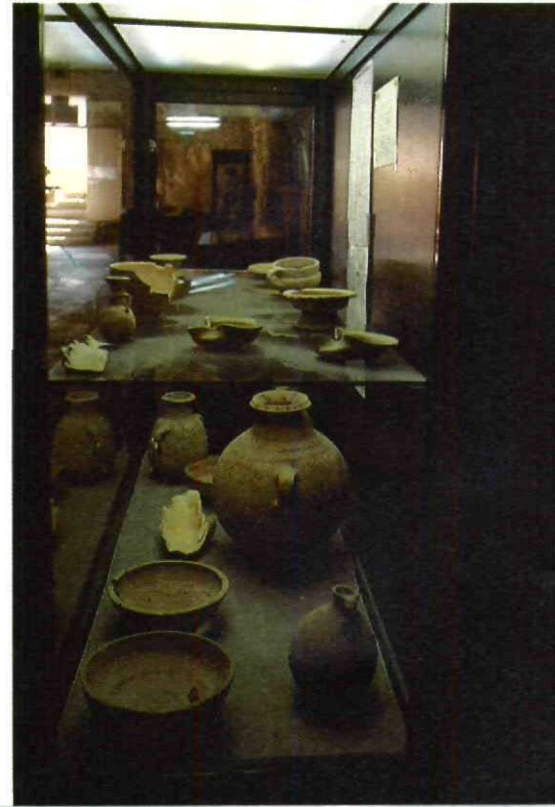
الأثري ، وتثبيت المواقع التاريخية على الخريطة الأثرية . وتتولى ادارة المتحف القديم الاشراف على اعمال صيانة وترميم الآثار والقطع الأثرية . ويضم المتحف قطعاً أثرية لا تعد ولا تحصى ، تشمل الادوات الفخارية المتنوعة والادوات البرونزية ، والتمائيل المختلفة ، والالوان النحاسية والزجاجية ، والرقم الحجرية المنقوشة بكتابات متنوعة منها الاغريقية القديمة ، والنبطية . كما يحتوي المتحف على مجموعات كبيرة من العملات البرونزية والنحاسية والفضية والذهبية ، منها الهلينستية ، والنبطية ، والرومانية ، والبيزنطية ، والاسلامية ومنها الاموية والعباسية والايوية والمملوكية والعثمانية .

قلعة الكرك مدينة متكاملة حصينة

تستقطب هذه القلعة الضخمة اهتمام العلماء ، والمؤرخين ، والاثريين ، والمعماريين . وكل من يزورها يقف مشدودا امام ضخامة الحجارة التي بنيت بها ، ومهابة الموقع . حقا انها «القلعة العذراء» ، كما وصفها البعض ، لانها استعصت على كل غاز وفتح ، ولم تفتح ذراعها لاحد الا بعد طول حصار ، ينفد معه الطعام والماء . فقد حاصرها البطل صلاح الدين الايوبي نحو ثمانية عشر شهرا ، ولم تستسلم له الا بعد ان نفذ منها الطعام والماء ، سنة ٥٨٤ هـ (١١٨٨) ، وانتزعها من الغزاة الصليبيين . والقلعة بناء ضخيم من الحجر الصلد مستطيل الشكل تقريبا ، يبلغ طوطها من الجهة الشرقية ٢٢٠ مترا ومن الجهة الغربية ٢٤٠ مترا ، ومن

والاسلامية . لقد قامت ادارة المتحف بالتعاون مع بعثات اثرية امريكية وبريطانية والمانية بالتنقيب في مواقع اثرية عديدة في محافظة الكرك منها «باب الذراع» في منطقة الاعوار ، و«اللجون» ، الذي يعتبر اكبر معسكر روماني قديم في منطقة الشرق الأوسط على حدود الامبراطورية الرومانية من الجهة الشرقية ، و«الرية» و«القصر» و«ذات راس» و«بصيرا» ، بالاضافة الى القيام بالمسح

مجموعة من الخرار الفخارية بمتحف الكرك



محافظ الكرك السيد اسماعيل محمد دهيان الزين ، الى اليسار ، يتبع سياسة الباب المفتوح في مناقشة اوضاع ومشاكل المحافظة مع الاهالي .



جزء من مدينة الكرك القديمة القائمة بجانب القلعة .

المرأة الكركية في الميدان الاجتماعي

لفت انتباهنا ولم نكد نخطو خطوات قليلة بعد ان غادرنا قلعة الكرك ، لوحة كتب عليها « جمعية اتحاد فتيات مؤاب » ، واطل علينا من خلفها مبنى جميل تحف به حديقة البلدية الغناء ، ودلفنا اليه لنجد انه يضم « جمعية اتحاد فتيات مؤاب » و« مركز الاميرة بسمة للخدمات الاجتماعية » . واستقبلنا فيه كل من السيدة نايفة المجالي ، رئيسة جمعية اتحاد فتيات مؤاب والسيدة رحاب المجالي ، مديرة « مركز بسمة للخدمات الاجتماعية » . تحدثت لنا السيدة نايفة المجالي عن دور المرأة الكركية في الحياة الاجتماعية قائلة : لا يقتصر نشاط المرأة في منطقة الكرك على الاعمال المنزلية فحسب ، بل يشمل ايضا العمل في الحقول المنتشرة في الريف والبادية .. فهي تزرع ، وتحصد ، وتقطف الثمار ، وتحلب الماشية وتصنع السمن واللبن والجبن والجמיד . ومع تطور التعليم في المنطقة راحت الكركية تمارس اعمالا متنوعة ، وتشغل وظائف عديدة في القطاعين العام والخاص ، فهناك الطبيبة ، والمدرسة ، والكاتبة ، والصيدلانية ، الى غير ذلك من اعمال اهلها لها تعليمها على المستويات كافة . وتحدثت السيدة رحاب المجالي عن « مركز الاميرة بسمة للخدمات الاجتماعية » قائلة : ان هذا المركز يجسد بشكل عملي عطاء المرأة الكركية ، ويعكس جهودها المتواصلة في خدمة مجتمعها والعمل على تقدمه وتطوره في مختلف المجالات . والجمعية والمركز يعملان في اتجاه واحد ، ونحو هدف واحد ، يتمثل في مواجهة الاحتياجات المطردة لخدمة مجتمعنا المحلي ، عن طريق تنفيذ برامج متنوعة تخدم الاسرة والمجتمع . والمركز حديث التأسيس نسبيا ، اذ تم انشاؤه في مارس ١٩٨٩ م ، وراح منذ ذلك الحين يوفر خدماته للمرأة في مدينة الكرك وفي قرى المحافظة ايضا . والجدير بالذكر ان « صندوق الملكة علياء للعمل الاجتماعي التطوعي الاردني » قام بانشاء هذا المركز وجهزه تجهيزا كاملا ، وهو يشرف على المركز من الناحية الفنية ويدعمه ماليا ، اما « جمعية اتحاد فتيات مؤاب » فتشرف على المركز من الناحية الادارية . وقد جاء تأسيس



احدى المدارس الثانوية في الكرك .

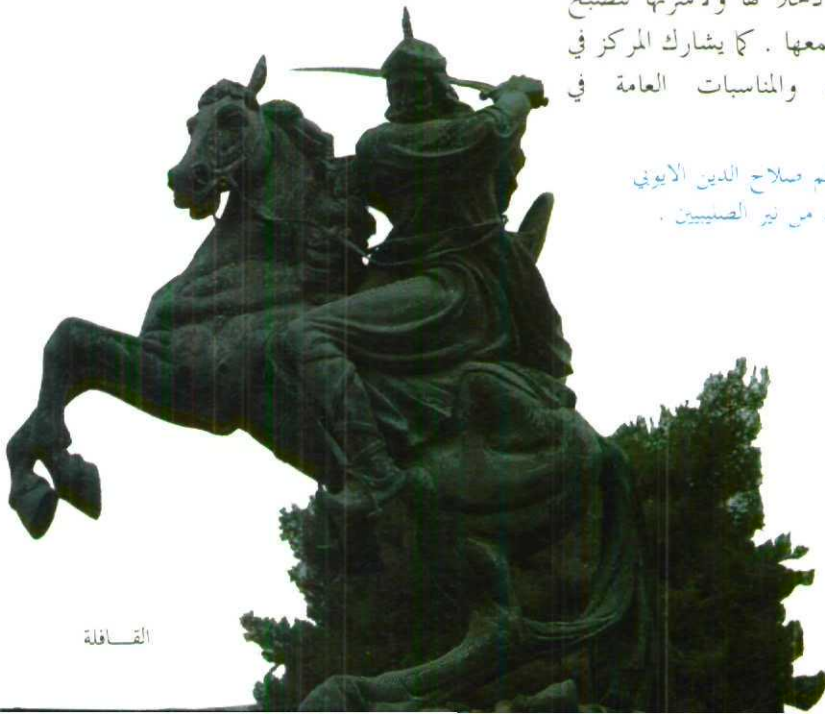
المحافظة ، ويتعاون مع مكتب تنشيط السياحة في الكرك وعرض انتاجه ، فضلا عن المشاركة في اسبوع الطفل العربي .

تطور التعليم

الحركة الفكرية والعلمية في الكرك ليست حديثة عهد ، بل تعود الى قرون خلت ، ولعلها بلغت شأوا بعيدا في العصرين الايوبي والمملوكي ، كما يفيدنا الدكتور يوسف درويش غوانمة في مؤلفه القيم « التاريخ الحضاري لشرقي الاردن في العصر المملوكي » . لقد غرس الايوبيون بذور العلم والمعرفة في ارجاء الاردن ، وحظيت الكرك بالنصيب الأوفى منها ، بيد ان ثمار هذه الغراس اتت اكلها واينعت في القرنين الثامن والتاسع

« صندوق الملكة علياء للعمل الاجتماعي التطوعي الاردني » في و اخر عام ١٩٧٧ حينما كلف صاحب الجلالة الملك حسين الاميرة بسمة بنت طلال بتأسيس الصندوق لدعم وتطوير العمل الاجتماعي التطوعي في البلاد ، وذلك بتقديم الخدمات الاجتماعية الى محتاجيها مباشرة عن طريق تصميم البرامج وتنفيذها في اطار منهج علمي ، ومتابعة عمليات التنفيذ والاشراف الفني المباشر . وكان من بين اعمال هذا الصندوق انشاء « مركز الاميرة بسمة للخدمات الاجتماعية » في الكرك ، و« مركز مؤتة للمعوقين » في الكرك . ويقوم المركز بتدريب السيدات والفتيات على فن الخياطة والتفصيل والتطريز واعمال التريكو والنسج ، وذلك بهدف مساعدة المرأة على اتقان مهارات مهنية ، تحقق منها دخلا لها ولاسرمتها لتصبح عنصرا فاعلا في مجتمعها . كما يشارك المركز في جميع الاحتفالات والمناسبات العامة في

مجسم للبطل المسلم صلاح الدين الايوبي الذي حرر الكرك من يبر الصليبيين .



المحافظة تضم ثلاث مديريات للتربية والتعليم ، احداها في مدينة الكرك ، والثانية في متصرفية المزار الجنوبية ، والثالثة في متصرفية القصر . ويبلغ عدد المدارس الثانوية التابعة لمديرية التربية والتعليم في الكرك ٢٦ مدرسة من بينها مدرسة واحدة للتعليم المهني تضم ٢٢٠٥ من الطلاب ذكورا واناثا ، ويبلغ عدد مدارس التعليم الاساسي ٩٠ مدرسة تضم ٢١١١٢ من الطلاب ذكورا واناثا . والجدير بالذكر هنا ان الاحصاءات تفيد ان عدد الاناث في هذه المدارس يكاد يساوي عدد الذكور . كما ان هناك ثلاث مدارس اهلية تابعة للقطاع الخاص تضم ١٨٦٩ طالبا وطالبة يتلقون المناهج التي تقرها وزارة التربية والتعليم . ويوجد في مدينة الكرك كلية متوسطة تسمى « كلية مجتمع الكرك » تستقبل جاملي شهادة الدراسة الثانوية وهي تابعة لوزارة التعليم العالي .

تأسست هذه الكلية عام ١٩٧٩ م . وقد بلغ عدد طلاب الكلية للعام الدراسي ٩٠/٨٩ نحو ٩٨٠ طالبا وطالبة . وبالإضافة الى ذلك توجد في الكرك « كلية تأهيل المعلمين العالية » التي باشرت اعمالها في صيف عام ١٩٨٩ م . ان الهدف الاساسي من تأسيس « كلية تأهيل المعلمين العالية » هو رفع المستوى العلمي والمسلكي لمعلمي التعليم الاساسي ، والقيام بالبحوث والدراسات التي تسهم في تطوير العملية التربوية . وتستقبل هذه الكلية المعلمين الذين ترشحهم وزارة التربية والتعليم في الاردن .

وكان مسك ختام جولتنا في الكرك ، زيارتنا لجامعة مؤتة ، ذلك الصرح العلمي الشاخص بل القلعة الثانية في الكرك ، والتي جاء تأسيسها بادارة ملكية سامية عام ١٩٨١ م على ارض معركة مؤتة ، معركة البطولة والفداء . وهذه الجامعة تجمع بين التعليم الاكاديمي والعسكري في جناحيها العسكري والمدني ، ويبلغ عدد طلابها للعام الدراسي ٩٠/٨٩ نحو ٣٤٠٠ طالب وطالبة . تلك هي مدينة الكرك التي لها مع كل عصر تاريخي قصة ، لها نكهتها الخاصة ، وجاذبيتها التي لا تضاهى . يهرع اليها الناس على اختلاف مشاربهم وميولهم ، للاستمتاع بمشاهدة معالمها القديمة والحديثة □

الهجريين ، اي في العصر المملوكي ، الذي كان يعتبر بحق عصر النهضة العلمية والثقافية ، هذا وقد كانت المدرسة الشافعية في الكرك ، التي بناها الملك الناصر محمد بن قلاوون سنة ٧١١ هـ (١٣١١ م) من ابرز المرافق التعليمية التي شهدتها العصر المملوكي . كما ان اقدم مدرسة ما تزال قائمة في الكرك منذ العهد العثماني هي « مدرسة الكرك الثانوية » للبنين . اما اليوم فان الكرك في ظل حكومة جلالة الملك حسين ، تزدهر بكثرة مدارسها ، ومعاهدها ، وكلياتها ، وفوق ذلك جامعتها « جامعة مؤتة » الصرح العلمي الشاخص . وبذلك حققت محافظة الكرك اعلى نسبة للمتعلمين والمتقنين في الاردن . ولدى التقائنا بالاستاذ عبدالقادر البطوش ، المدير الاداري في مديرية التربية والتعليم بالكرك ، أفادنا ان



المنزل في مدينة الكرك معلقة كالدرر على رؤوس الجبال .



بعض الثياب التقليدية الرائعة الالوان والبسط الكركية المشهورة .

حاسة الشم .. ما اعقدوها !!

بقلم: الدكتور محمد نبهان سويلم/بلغراد

الانتفاخ الشمي
العصب الشمي
فرع العصب
التوأمي الثلاثي

بعد ان تهدأ حركة السيارات ، ويقبل الازدحام في الشوارع ، ويرخي الليل سدوله فوق المدينة ، ينطلق صاحبنا من منزله الى « كورنيش » المدينة قاطعا اياه من شرقه الى غربه .. عادة شجعه والده عليها منذ نعومة اظفاره وظل يمارسها صيفا شتاء ، وفي احدى ليال شتاء ديسمبر الممطر ، تدثر بملابس تقيه غائلة البرد والامطار ، ومضت الجولة هائلة لا يعكر صفوها شيء يذكر . وما ان قارب نهاية كورنيش الاسكندرية اذ به يحول اتجاهه فجأة نحو مطعم شواء داخل الحي السكني المقابل ، واتخذ طريقه عبر الشوارع على هدى حاسة شم لا تخطيء وكان أنفه « رادار » يحدد له الدروب والمسالك ، ومع كل خطوة خطاها تأكد من صواب المسيرة اذ يزداد عقب الشواء ، ودون وعي لمس يديه انفه وصاح من اعماقه .. آه من هذا الانف « الراداري » الذي طالما دفعني الى مطاعم لم اكن اعرفها من قبل ، ودفع قدمي الى عربات تبيع المأكولات للسابلة والهائمين دون غاية او هدف في ظلمات الليل .. ايها الانف كم عانيت منك !! ثم اردف الحافظ هو الله سبحانه وتعالى .

على التاحية الاخرى ، انشقت الارض عن سيارة مسرعة حاول قائدها ابعادها بكل جهده عن صدم الهائم مع احلامه ، وصرخت فرامل السيارة تحاول القبض على

ويؤكد الدكتور « روبرت هكسن »، المدير السابق لمركز بحوث الحواس في جامعة « جورج تاون » ان العلاقات الزوجية قد يعثرها بعض الفتور والملل اذا ما اصاب احد الزوجين بفقد حاسة الشم، وذكر انه درس مئات الحالات وناقش مئات الأزواج والزوجات ولم يجد سبباً طبياً معلوماً او مبرراً مفهوماً لمثل هذه التوترات، وعندما أجرى عليهم اختبارات جديدة فوجيء بأن العديدين منهم فقدوا جزئياً او كلياً هذه الحاسة .

وترجع اهمية حاسة الشم لدى الانسان الى انها احد المداخل الاساسية للمعلومات البيئية فيما تجعله يدرك ابعاد البيئة في واحد من اهم عناصرها، بيد انها حاسة لا يعتمد عليها كلياً لكنه يستخدمها كدليل ومرشد ادراكي، في حين ان هناك بعض الاحياء الأخرى تعتمد عليها اعتماداً شبه كلي كما في الحشرات، كما ان بعض الحيوانات لديها قدرات على تمييز الروائح بدرجة تفوق قدرة الإنسان آلاف المرات، من هذه الحيوانات كلاب معينة تتلقى تدريبات خاصة على شم رائحة المخدرات والكشف عنها .

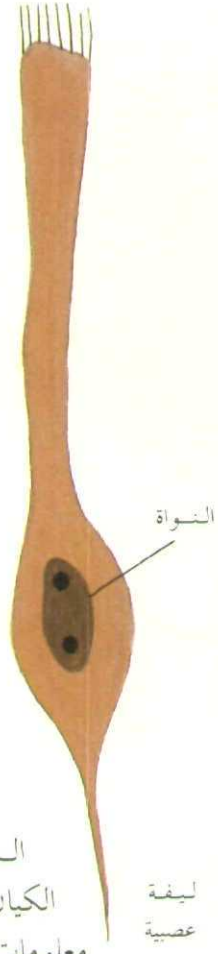
وحاسة الشم لدى الحشرات حافظت عليها من الانقراض اذ ان لديها القدرة على شم روائح من على بعد عشرين كيلومتراً على الرغم من التلوث البيئي، وذلك بفضل قرون الاستشعار التي تحركها في جميع الاتجاهات وتحدد مصدر الرائحة المطلوبة والمرغوبة، ومتى رصدت وتأكدت طارت وطاروت وحطت عليها كأنها قذيفة موجهة لا تخطيء هدفها، وتجد هناك اما الغذاء او حشرات اخرى من بين جلدتها تترقب وصولها لاكمال دورة الحياة وللحفاظ على البقاء والتوازن البيئي على الارض، ومما يذكر ان تركيز الرائحة لا يزيد على جزء من عشرة ملايين جزء بأي معيار .

واذا كانت الحشرات تستخدم قرون استشعار، فان للانسان انفا يشم به وهو رغم بساطة مظهره معقد تدخله الروائح والابخرة عبر المنخرين وتمر خلال قنوات فارغة، وهناك تلتقي مع تنوعات واهداب من خلايا عصبية يحيطها غشاء مخاطي رقيق . لكن الاغرب من ذلك ان هذه الخلايا تتجدد باستمرار اذ تموت بعد شهر من ولادتها ثم تأخذ طريقها نحو الهواء وكأنها براعم

اسفلت الطريق، وفشلت المحاولة ووقع المحذور وجاء الاسعاف، ووقد صاحبنا في المستشفى خمسة عشر يوماً تالية وقرب الشفاء اوجس في نفسه خيفة، طعامه رغم تنوع اصنافه لم يشعر له برائحة، وذهل، وصاح طالبا ثوما وبصلا، ودس انفه بين فصوص الثوم وقطع البصل، وكرر الدس والشم ولم يشعر بأي رائحة وانطلق صائحاً كالجنون لقد دفن السائق المتهور انفي « الراداري » في اسفلت الطريق .. سوف ارفع الامر للقضاء واطلب تعويضاً .. مئة الف جنيه .. كلا .. مليون جنيه .. ثم هدأ وغادر المستشفى .

وتردد على عيادات مشاهير الاطباء، واجمعوا على انه لو استمرت حالته على وضعها الراهن ستة اشهر او سنة على الاكثر فقد يفقد حاسة الشم الى الابد، وتكون الاصابة قد قطعت الاعصاب الموصلة بين الانف والمخ مثلما يقطع عمال الكهرباء والهاتف الخطوط وتصبح دائرة الاتصال معدومة والرسالة الاعلامية مبتورة، ترسل ولا تفسر، وبالتالي لا تفهم ويفقد الانسان احد مصادر معلوماته .. ومع مضي الايام تأقلم صاحبنا على تناول غذاء دون نكهة او رائحة .. مجرد غذاء يستوي فيه اللحم بالسمنك بالجبن بالتفاح، لكن جد جديد اذ شب في منزله حريق وهو نائم وظل يغط في احلامه ولا يدرك رائحة الدخان والاثاث المحترق التي ملأت الغرف ولم يفق من نومه وينقذ حياته سوى طرق ودوي وضجيج احدته جيرانه، ساعتها فقط احس بالضيق الكامل وان الدنيا لا تساوي شروى نقيير وساعتها قرر بشكل حاسم قاطع رفع الامر للقضاء .

ان فقد حاسة الشم أمر محتمل الحدوث، فالبحوث التي جرت في معاهد وأكاديميات علمية رصينة أثبتت ان هناك واحداً بين كل خمسة عشر مصاباً بارتجاج المخ يفقد حاسة الشم . فيما تصل نسبتهم الى 6-7%، وأكدت بحوث أخرى أن الانسان العادي متى أصيب بالانفلونزا فانه يفقد حاسة الشم طوال فترة الاصابة، فاذا ما تكررت الاصابة بالانفلونزا مرات ومرات فان هناك احتمالاً بفقد حاسة الشم تماماً مثلما يفقدها المصابون بامراض الشيخوخة واورام المخ والحساسية، وهم، الذين قدرت الاحصاءات الامريكية عددهم بحوالي مليوني شخص .



صغيرة تتجه صوب ضوء الشمس . وهذا التجدد في الخلايا ضرورة تحكمه طبيعة تكوينها وضرورات وجودها اذ تنتهي اطرافها الى خارج الجسد وتواجه البيئة مباشرة وعلى خلاف سائر الخلايا العصبية في الجسم . معنى ذلك انها خلايا متقدمة من المخ . وهذا ما حدا بعلماء كثيرين في مختلف التخصصات الطبية وعلوم الحياة والاحياء الى القيام بمحاولات متواصلة لجعلها نافذة يطلون منها على المخ علمهم يدركون ، من حقائق هذا الكيان الهلامي المتحكم ، كيف يعالج المخ معلومات الشم وكيف يفسر روائح الأشياء .

وتذكر بحوث كثيرة ان معلومات الرائحة او الشم تنتقل عبر عشرين مليون خلية عصبية في سقف كل تجويف انفي ، وتندفق الى مركز معالجة المعلومات الذي يوجد في المنطقة العلوية فيما بين العينين . وفي هذا المركز تتلاقى كل الخطوط ، اي اربعين مليون خط معلومات مكونة حزمة مغمورة من نسيج مخاطي وكأنها كائنات خضر رقيقة مغمورة في بحيرة رقراقة تتماوج مع الامواج ، تذوب فيها المعلومات ، اقصد الروائح . ويبدأ مركز معالجة المعلومات في تحليل المعلومات ويحدد المخ طبيعة هذه الرائحة او تلك .

وقد حاول بعض العلماء فهم ابعاد ميكانيكية الشم وطريقة عمل المخ ، لكنهم فوجئوا بتعقيدات لا قبل لهم بها ، وقرروا تقسيم المشكلة الى وحدات اصغر واصغر واستعاروا اسلوب علماء العيون في تحديد الخلايا الحساسة لاطياف الضوء . فهذه تدرك الطيف الازرق وتلك تختص بالطيف الاخضر وهكذا تلتقي الاطياف ويتشكل المشهد الملون الذي تراه العين . غير ان هذا النهج قد واجه فشلا ذريعا اذ يستحيل تحليل مسببات الروائح الى مسببات اصغر او اطياف روائح ، لان رائحة

شواء اللحم او السمك ، او رائحة البيض او الورد لا تتجزأ الى رويحات ادق ان صح التعبير اللغوي ، بل هي وحدات كيميائية متكاملة لا تتجزأ . واذا ما تحللت وتجزأت فقدت خصائصها على الاطلاق .

وحاول العلماء تقسيم حاسة الشم حسب الروائح ، ولكن هذه المحاولة الجديدة قد فشلت ايضا اذ يستحيل على خلايا الشم تخصيص خلية لكل رائحة حيال عالم ينتج سنويا عشرات الآلاف من المواد لكل منها رائحتها المميزة ، وعلى حد قول « تيرنس مونتاني » المحررة العلمية لمجلة « النيوزويك » الامريكية - هذا خارج على قدرات البشر .

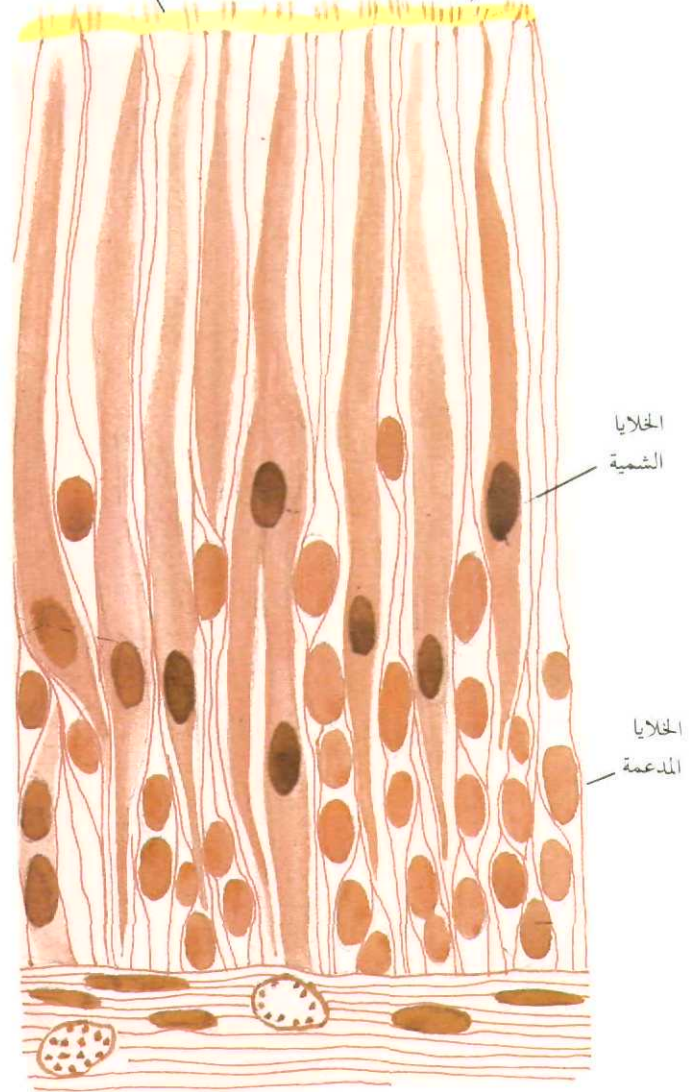
واثر فشل الاتجاه البحثي السابق ، افترض احد كبار علماء المناعة ان جهاز المناعة والشم يجبران على التصدي لامراض او روائح جديدة يوميا ، ولذا فانهما يخصصان جزئيات بروتينية يختلف هدفها حسب الجهة التي تصدرها ، فان كان مرضا تصدت له ، وان كانت رائحة عملت كل جهدها للتعرف اليها وتسجيلها في ذاكرة المخ .

وقد لاقى هذه النظرية قبولا جيدا وان كان قد اعترض عليها كثيرون ممن يحاولون التوصل الى ما لا يعلمون للرد على كل النظريات السابقة بما فيها نظرية عالم المناعة .

ولذلك فقد اتجه العلماء صوب البحوث التطبيقية وانطلقوا يدرسون مدى تأثير العمر والجنس على حاسة الشم ، فأجروا استقصاء علميا وقدموا للعينات البشرية المختارة من كل عمر وجنس ولون علبا تحتوي الواحدة منها على اربعين زجاجة سوداء من اللدائن ، في كل منها عينة لنوعية من مواد ذات روائح مميزة من بينها انواع من الدهان ، والجلد والخبز المحترق والكبريت وقشر السمك والثوم والبصل .. الخ ، وعلى كل زجاجة ألصقت ورقة عليها اربعة اجابات واحدة منها صحيحة ، وطلبوا من العينة الاختيار بين الاجابات باعتبار ان ٣٥ اجابة صحيحة تعني ان صاحبها ذو حاسة شم جيدة .

سطح الغشاء المخاطي الشمي

الشعيرات الشمية



مقطع من الغشاء المخاطي الشمي (مكبر ٤٥٠ مرة)

رائحة الام والرضيع ، واثبت البحث عدم وجود علاقة واضحة إذا قل عمر الطفل عن اسبوعين ، ثم تتنامى هذه العلاقة تدريجيا مع تقدم عمر الرضيع حيث يبدأ انفه في تمييز رائحة الام ، فان لم يتعرف اليها احجم عن الرضاعة .

والواقع ان « ميتشل روسل » قد انتهج في بحثه اسلوب وظيفة قرون استشعار التمل والنحل وافراز الحشرات مواد كيميائية تستخدمها كوسيلة اتصالية داخل مجتمعاتها . غير ان الموضوع متشابك ومربك ، فاحيانا تشم انوفنا رائحة ما لا نستطيع تحديدها بدقة ونستخدم كلمات مبهمة في وضعها كقولنا انها خليط من رائحة السمك والبن والخل مما يزيد الامر تعقيدا . والسبب في ذلك هو ان الذاكرة لا تعي مفردات كل الروائح مما دعا الدكتور « وليم كاين » الى تعريف حاسة الشم بأنها وظيفة ادراكية راقية ، لان العقل لا يستطيع اختلاق صورة ذهنية لرائحة لم يعرفها من قبل ، بينما يستطيع اختلاق صورة ذهنية كاملة التفاصيل لوجه صديق ، او ممثل مشهور ، او كاتب ، او زعيم ، وربما لشخص عادي التقى به مصادفة ، وهي صورة ذهنية دقيقة التفاصيل .

فان حاسة الشم تثير العديد من الاسئلة **وبعد** والاستفسارات ، من بينها سؤال مؤداه ، هل يتمكن علماء الحاسبات الالكترونية من صناعة حاسب الكتروني قادر على الشم وتمييز الروائح ؟ والجواب هو ، ان العلماء لا يعرفون عن حاسة الشم الا القليل وسبحان القائل : ﴿ وعلمك ما لم تكن تعلم وكان فضل الله عليك عظيما ﴾ ..

هوامش

- ١ - مجلة « اومني » الامريكية عدد فبراير ١٩٧٨ .
- ٢ - مجلة « ديسكفر » الامريكية عدد مايو ١٩٨٦ .
- ٣ - مجلة « العلم » يونيه - اغسطس ١٩٨٥ .
- ٤ - مجلة « سكاللا » اليوغسلافية اغسطس ١٩٨٨ .

واثبت النتائج ان متوسطي العمر ما بين الاربعين والستين حققوا افضل النتائج ، وتفوقت السيدات على الرجال ، كما أظهرت ان الطاعنين في السن خلطوا بين الروائح وبعدها التبس عليهم الامر . والشيء المنطقي الآخر من خلال هذه الدراسة ان المصابين بالشلل الرعاش تقل قدرتهم بدرجة كبيرة على الشم ، وهذا امر منطقي يتمشى مع تقلص دور خلايا المخ في السيطرة على ميكانيكية الشم .

وفي جامعة « كاليفورنيا » ترأس عالمها المشهور « ميتشل روسل » فريق بحث للقيام بقياس قدرات تمييز الروائح عند الاطفال الرضع ، ومدى علاقة الارتباط بين

آفاق علمية



كاشف الاسماك

قد تتمكن الاسماك من الفرار، ولكنها لن تستطيع الاختفاء. ينطبق هذا القول على الجهاز الجديد للكشف عن الاسماك وتحديد مواقعها. ويتيح هذا الجهاز للبحار او الصياد معرفة فيما اذا كانت هناك اسماك متوفرة في المنطقة التي يوجد فيها قاربه ام لا، بدلا من الانتظار دون طائل، وهو يعمل بالموجات الصوتية. والاداة الهامة في هذا الكشاف هي جهاز ارسال واستجابة (Transponder) - هذه الكلمة مشتقة من (Transmitter) و (Responder) اللتان تعنيان جهاز ارسال وجهاز استجابة، على التوالي - يستطيع ان يرسل موجاته الكاشفة بمدى يبلغ ٥٣٦٠، اي دائرة كاملة تحيط بالقارب احاطة تامة. كما تبلغ زاوية المسقط الرأسي التي تغطيها هذه الموجات ٨٠ درجة.

استشاقها الحساسة لدى العديد من الافراد، كالغبار وحبوب اللقاح ودخان التبغ وشعر الحيوانات الاليفة وقشرة الرأس، وكذلك روائح الطبخ والسناج وغيرها مهما بلغت درجة ضالتها. وتتم عملية التنقية على ثلاث مراحل، حيث يبدأ الجهاز اولا بالتقاط الجزيئات التي تحمل الروائح ثم الجزيئات الكبيرة نسبيا بواسطة فلتر كربوني نشط. وفي الخطوة الثانية يقوم الفلتر الكهربائي العازل بالتقاط وترسيب الذرات المتناهية في الصغر والتي قد يبلغ قطرها جزءا من عشرة آلاف جزء من قطر الشعرة. اما الخطوة الثالثة في هذه العملية فهي قيام الجهاز بتوليد ملايين الايونات السالبة التي تنتشر في جو المنزل وتكسبه نقاء وعضوبة كأنه هواء طلق او نسيم عليل لا تشوبه شائبة.

جهاز لتنقية الهواء

طورت احدى الشركات الامريكية جهازا لتنقية هواء المنزل لا يزيد حجمه على حجم مذراع كبير. وهو لا يزيل الشوائب العالقة في الهواء فحسب بل يجدده ويضفي عليه نقاء وعضوبة ويجعله يضاوي هواء الطلق على رؤوس الجبال. وهذا الجهاز مصمم لالتقاط كل ما هو متطاير في الهواء من ذرات وجزيئات يسبب

وتقنية جديدة

آلة سنفرة جديدة

انتجت شركة «بوش» مؤخرًا آلة لسنفرة أسطح الألواح الخشبية. وميزة هذه الآلة الجديدة أنها تقلل من الاهتزاز أثناء تشغيلها وذلك بعد زيادة عدد دورات محركها في الدقيقة الواحدة بفضل ادخال بكرات خاصة اليها تعمل على موازنة قوة دورانها مما يقلل من الاجهاد لدى تشغيلها لفترة طويلة. وآلة السنفرة هذه مزودة ايضا بمروحة شفط صغيرة من شأنها التقاط نشارة السنفرة وتجميعها في كيس صغير متصل بها.



طائرة الكوندور

الى ٦٧ الف قدم وان تظل في الجو ما يقرب من ثلاثين ساعة متتابة. وصنعت الكوندور من مواد خفيفة الوزن وزودت بمحركين قوة كل منهما ١٧٠ حصانا، وتعمل جميع معداتها بطريقة الكترونية. ولكن ما الغرض من هذه الطائرة؟ صممت الكوندور في الاصل لتكون عينا او حلقة من نظام راداري لرصد الصواريخ التي تنطلق على ارتفاع منخفض. ولكن يمكن ان يستفاد منها في بعض المجالات المدنية، كمكافحة تهريب المخدرات وتحديد اماكن الثروات الطبيعية، وغير ذلك من الاعمال التي تتطلب الرصد والمتابعة.

هذه صورة اكبر طائرة بدون طيار في العالم، اذ تبلغ المسافة بين طرفي جناحها ٦١ مترا. وبذلك يزيد مدى الجناحين على اتساع جناحي طائرة البوينغ ٧٤٧. وهي من تصميم وانتاج شركة بوينغ لصناعة الطائرات، وقامت بتمويل انتاجها وزارة الدفاع الامريكية. وقد اطلق على الكوندور اللقب (Hale) اختصارا للعبارة التي تجمع اهم ما تتميز به: ألا وهو التحليق على ارتفاعات شاهقة ثم مواصلة الطيران في الجو لفترة طويلة (High Altitude, Long Endurance). والجدير بالذكر ان هذه الطائرة تستطيع ان تحلق على ارتفاع يصل



جيل جديد من الدراجات النارية

الدراجة اسمه (R100GS باريس-دكار). وتشمل الاضافات الجديدة تثبيت لوحة واقية حول مقدمة المحرك وتطويل الرفرف الامامي وتزويد الحقيبة بأحزمة تريبط اضافية فوقها. وقد زادت سعة خزان الوقود الى ٩,٢٥ جالونات (٣٥ لترا).

لحبي ركوب الدراجات والسفر بها عبر مسافات طويلة، ادخلت شركة بي. ام. دبليو (BMW) الالمانية بعض التعديلات على الدراجة النارية (R100GS) لزيادة طاقة الاستيعاب في خزان الوقود وحقيبة الامتعة، ولتوفير المزيد من وسائل السلامة. والنتيجة هي ظهور جيل جديد من هذه



مدينة فوق سطح القمر

بقلم: المهندس صفوان ربحاوي / حلب

منذ قديم الأزمان والقمر يشد أنظار البشرية إليه فيستثير أحاسيسها ويحفز مخيلتها ويستنهض هممتها. وبعد أن نجحت الإنسانية مؤخراً في التخلص من أسر الجاذبية الأرضية والانطلاق في رحاب الكون الواسع وضعت نصب أعينها مسألة الوصول إلى القمر.

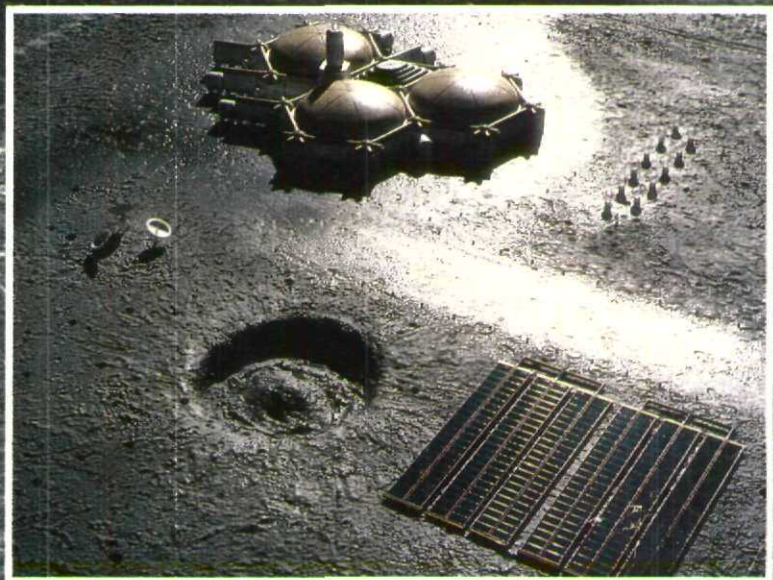
إضافة إلى ذلك تجدر الإشارة إلى أن القمر يقع خارج نطاق الجوي للأرض وبذلك فإن تأثير جاذبيتها عليه ليس أكبر من تأثير جاذبية الشمس، ولهذا ينظر العلماء إلى منظومة الأرض - القمر باعتبارها «كوكبا مزدوجا».

وقد تبين، وفق أحدث المعطيات والمعلومات التي تم جمعها نتيجة الرحلات الفضائية العديدة، أن القمر مكان مثالي للاستيطان مقارنة مع الكواكب الأخرى. ولذلك أسباب عدة أهمها تلك المتعلقة بفيزيولوجية الكائن البشري. فالجاذبية القمرية ضعيفة نسبياً - لا تزيد عن سدس الجاذبية الأرضية - إلا أنها تتيح المجال للإنسان كي يسكن سطح القمر فترات طويلة دون الحاجة بالتعرض للعواقب الخطيرة الناجمة عن انعدام الوزن - هذا من ناحية، ومن ناحية أخرى يعتبر القمر نقطة انطلاق ممتازة لرحلات رواد الفضاء المستقبلية نحو كوكب الزهرة وبقيّة الكواكب، وذلك بسبب جاذبيته الضعيفة ذاتها، إذ أنها تسمح بإقلاع مركبات فضائية ضخمة من على سطح القمر محملة بكيميائيات وافرة من المواد، دون الحاجة إلى صرف طاقة كبيرة، فأوزان تلك المركبات وهولاتها لن تزيد عن سدس وزنها على الأرض.

ومن أجل تحقيق كل هذا لابد في البداية من التفكير والتخطيط لموضوع حياة الإنسان على سطح القمر، ولذلك جاء مشروع LEAP ليب (وهو اختصار لجملة Lunar Ecosystem and Architectural Prototype) وتعني النموذج البيئي والمعماري القمري.

وإذا كان أول تطلع للإنسان في الفضاء الخارجي قد تم في ١٢ أبريل ١٩٦١ من قبل رائد الفضاء السوفياتي جاجارين، فإنه لم يكده يمضي سوى بضعة سنين حتى نزل في ٢٠ يوليو ١٩٦٩ أول إنسان على سطح القمر وكان رائد الفضاء الأمريكي نيل أرمسترونج، ولقد كانت خطوته الأولى على القمر بالفعل: خطوة صغيرة لإنسان، لكنها قفزة كبيرة للبشرية.

والقمر أقرب الكواكب إلى الأرض فبعده عنها هو حوالي ٤٠٠ ألف كيلومتر، وهو كروي الشكل تقريباً يبلغ قطره ٣٤٧٦ كيلومتراً أي أنه أصغر بأربع مرات من قطر الأرض، أما كتلته فهي أصغر من كتلة الأرض بحوالي ٨١ مرة فقط. وهذا الأمر الأخير يضع قمرنا في موقع خاص بين «أقمار» الكواكب الأخرى والتي هي عادة أصغر بآلاف المرات من «كواكبها».

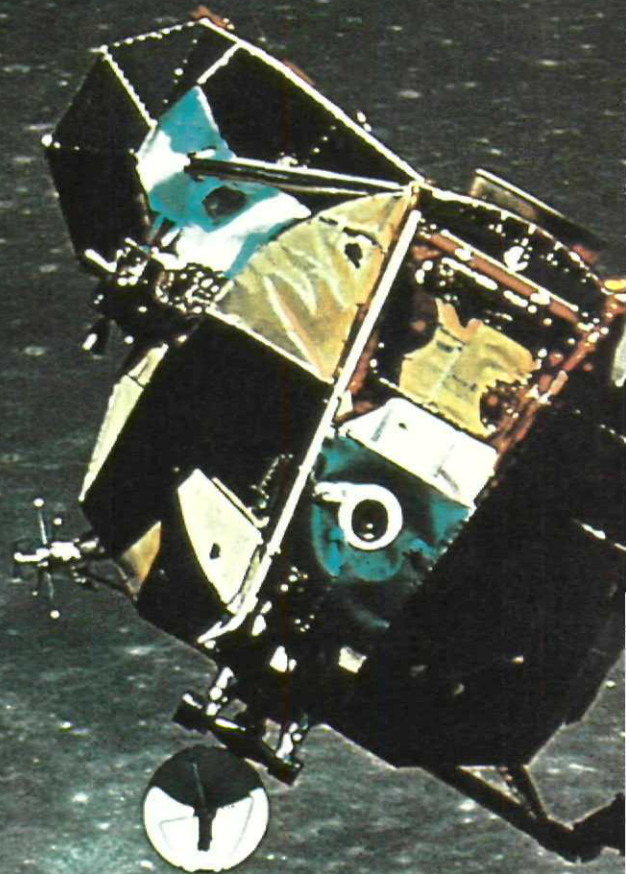


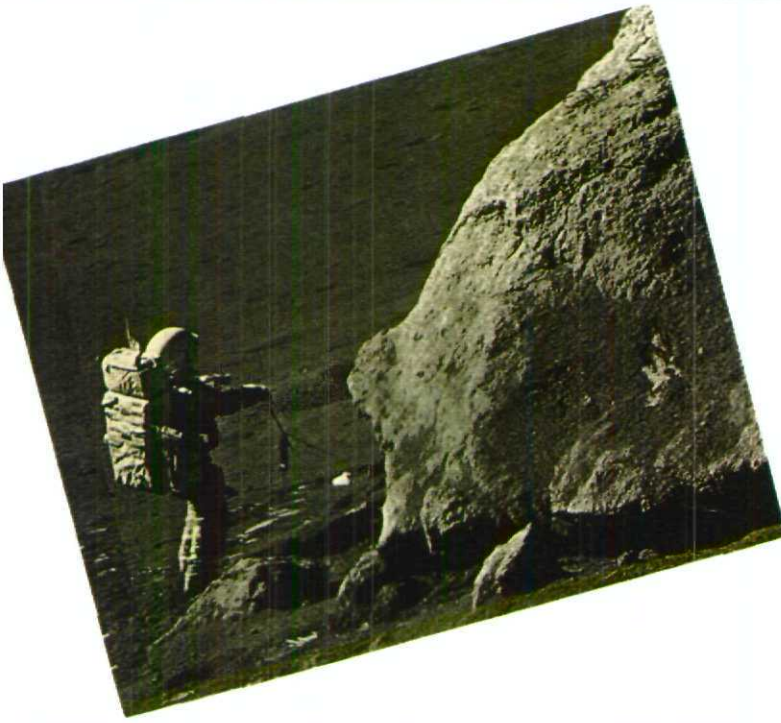


الذي يهدف الى انشاء قاعدة دائمة لاقامة البشر هناك .
ولقد تمت دراسة هذا المشروع في جامعة هيوستن -
Houston من قبل فرانسيس وينيزدورفر واثنين من
مساعديه بالتعاون مع وكالة الفضاء الامريكية (ناسا) .

ومما لا شك فيه ان البيئة القمرية ليست وسطا
ملائما ومضيفا لبني البشر ، وذلك لانها - وقبل كل
شيء - محرومة من الغلاف الجوي وبالتالي من الضغط
وغازات التنفس الضرورية لحياة الانسان . وهناك ايضا
مشكلة الفوارق الكبيرة في درجات الحرارة والتي
تتراوح بين $+ 130^{\circ}$ درجة مئوية نهارا و $- 130^{\circ}$
درجة مئوية ليلا . ثم يضاف الى كل هذا تعرض القمر الى
« قصف » متواصل بالجسيمات الكونية والنيازك . و اذا
كانت الارض تتعرض لمثل هذا القصف فان غلافها
الجوي بمختلف طبقاته ومكوناته الغازية يقيها من نتائج
الدمرة - سواء بامتصاصه لتلك الجسيمات او باحراقه
للنيازك - وهذا غير متوفر بالنسبة للقمر .

ومن ناحية اخرى فان غياب الغلاف الجوي من
حول القمر يخلق ظروفًا ملائمة للغاية من
اجل المراقبة والمشاهدات الفلكية ، و رب ضارة نافعة .
ويتوقع العلماء ان هناك فرصة جيدة لاستخراج المواد
الاولية من التربة القمرية ومعالجتها هناك في الموقع ،
حيث سيكون ممكنا على القمر تصنيع الياف المواد
التركيبية ولتسيراميك . وقد اخذ مشروع ليب بعين
الاعتبار توفير الوسائل والتجهيزات الصناعية لاستثمار
هذه الموارد .





وقد تبين من فحص العينات التي جلبت الى الارض من القمر ان التربة القمرية غنية جدا بالاووكسجين وبدرجة اقل بالهيدروجين ، لذا فان وجود هذين الغازين سيفتح المجال واسعا امام ساكني القمر مستقبلا كي يستطيعوا ذاتيا تأمين الطاقة اللازمة لنشاطاتهم المختلفة بما في ذلك توفير الوقود الضروري للمركبات الفضائية التي ستنطلق نحو الكواكب البعيدة ، والى جانب ذلك سيكون ممكنا خلق جو يستطيع الانسان أن يتنفس فيه ، وان يمارس الزراعة ويستحصل الماء ، ويؤمن المحروقات اللازمة لوسائط تنقله على القمر . ومن المتوقع ان يمتد تنفيذ مشروع ليب حوالي العشرين عاما ليفضي الى انشاء قاعدة قمرية مكثفة ذاتيا الى اكبر حد ممكن . وستبدأ هذه العملية بانزال اول نموذج سكني على سطح القمر مع ستة من رواد الفضاء مهمتهم الاساسية اقامة وحدة لانتاج الاوكسجين . وهذه المرحلة الاولى ستؤدي بعد عشرة اعوام الى ظهور مزرعة كبيرة من البيوت البلاستيكية المحمية من تأثير الاشعاعات ، والتي يتم تصنيع معظم اجزائها محليا . وسيكون عدد سكان القمر آنذاك حوالي الثلاثين شخصا . اما الطاقة اللازمة لممارسة مختلف اشكال النشاط الانساني فسيجري تأمين جزء منها بواسطة محطات نووية لتوليد الكهرباء ، مقامة على بعد كاف من القاعدة كي تكون خلف الافق القمري وبحيث لا تشكل اي خطر على السكان ، اما الجزء الآخر من الطاقة فسيتم توفيره عبر اجهزة الطاقة الشمسية والمدخرات المتصلة بمنظومة لتخزين الطاقة وذلك لان دورة تعاقب الليل والنهار على القمر تستغرق اربعة عشر يوما .



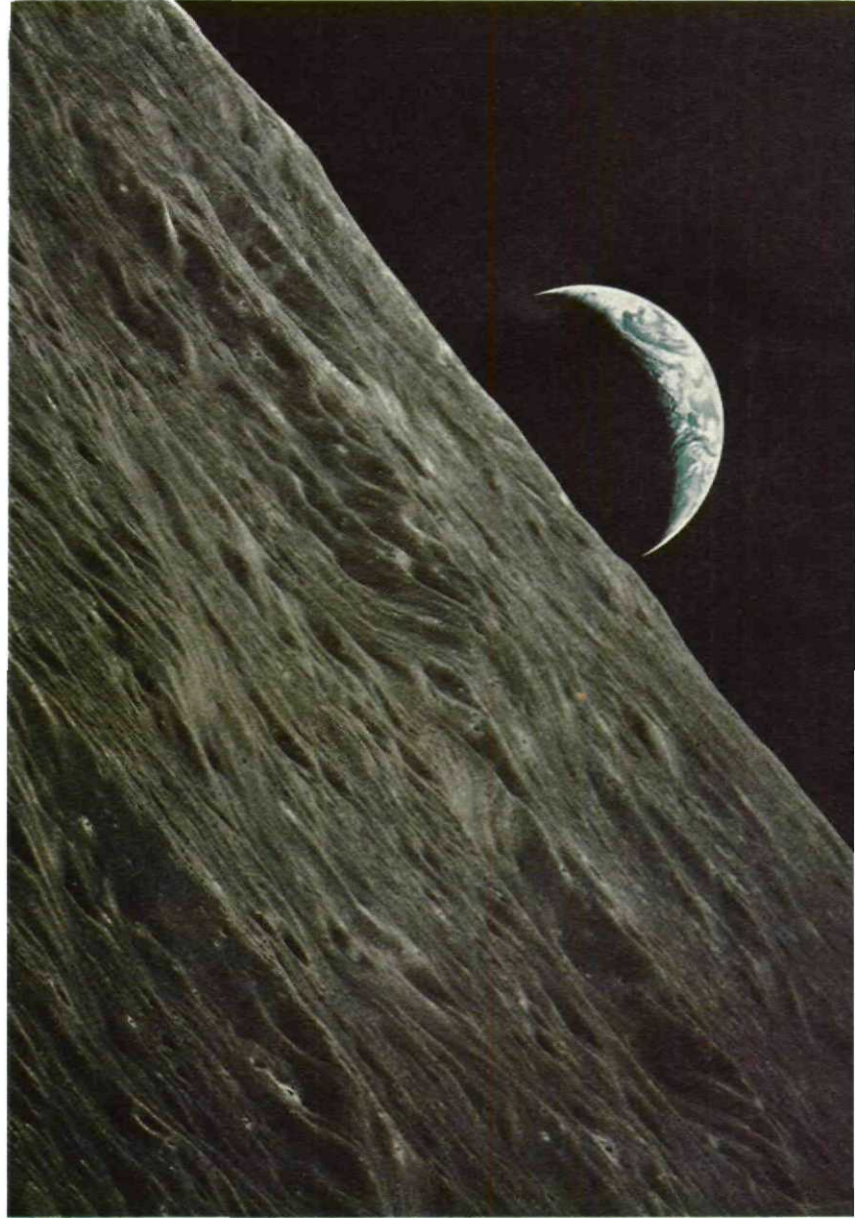
وبالنسبة للمنشآت التي ستقام على القمر فستكون نموذجية مؤلفة من خمسة عناصر اساسية : اولها اسطوانات قطرها ستة امتار وطولها خمسة عشر مترا تستخدم اما للسكن او كمنشآت للمختبرات ، ثم ممرات خاصة لتأمين الدخول الى القاعدة والخروج منها ، وفيها سيقوم الرواد بارتداء او نزع بزاتهم الفضائية ، كما انها ستحتوي على تجهيزات لتعقيم ملابس الرواد . وثالث هذه العناصر هو قطع ضخمة للوصل والربط بين مختلف المنشآت السابقة ، وسيجري استخدامها مع تطور المدينة القمرية وتوسعها ، وسيشكل مجموع هذه العناصر الثلاثة بنية متكاملة تشبه خلية النحل . اما العنصر الرابع فسيكون على شكل الجرس القابل للانتفاخ حيث

الانتهاء من هذه التحضيرات الابتدائية ستبدأ مرحلة هامة وضخمة ألا وهي مرحلة الاطلاق المتلاحق والكثيف لمركبات النقل الفضائية من قواعدها الارضية لحمل الاجهزة والمعدات الى مدار منخفض حول الارض حيث ستلتحم هناك مع محطة فضائية مأهولة . ومن هذه المحطة ستنقل هذه التجهيزات بواسطة مركبة نقل مدارية ضخمة الى مدار حول القمر حيث ستلتحم هناك مع محطة مدارية قمرية تدور باستمرار حول القمر . ومن هذه الاخيرة ستقوم اربعة مركبات هبوط برحلات متعددة لايصال الاجهزة والمعدات الى سطح القمر . ان اختيار هذا الاسلوب المعقد في النقل من الارض الى محطة مدارية فضائية اولاً ، ثم الى محطة مدارية قمرية ، ثم الى القمر ذاته ، لم يكن اختياراً عشوائياً بل جرى بهدف توفير اكبر قدر ممكن من استهلاك الطاقة . وسيتم الانتهاء من تنفيذ هذه المرحلة في عام ٢٠٠٥ بنزول ستة رواد للعيش على سطح القمر ومعهم اول نموذج للمسكن القمري .

وبعد مرور عام على هذا الحدث التاريخي - بلا شك - سيلتحق اربعة رواد آخرين بساكني القمر ليصبح اجمالي السكان هناك عشرة اشخاص . وفي عام ٢٠٠٨ ستشتمل القاعدة القمرية على ثمانية مساكن ومختبر ومفاعلين نوويين لتوليد الكهرباء ووحدات لانتاج الاوكسجين والهيدروجين ، وكذلك على ساحة اختبار مخصصة للدراسات الجيوفيزيائية للقمر .

واعتباراً من تلك السنة سيتطور مشروع ليب عبر اربعة مراحل متتالية مدة كل منها سنتان تنتهي في عام ٢٠١٥ حيث ستكون على سطح القمر قاعدة مؤلفة من واحد وعشرين مسكناً وثلاث قبب نصف كروية مصنوعة من الالياف الزجاجية التي تم انتاجها محلياً . وسيكون عدد سكان هذه المدينة ثلاثين شخصاً وقد توفرت لديهم امكانية تحقيق اكبر قدر ممكن من الاكتفاء الذاتي خاصة في انتاج المواد اللازمة للتجارب العلمية والصناعة كالسيراميك والزجاج والالياف الاصطناعية للمواد التركيبية والخلائط المعدنية من مختلف الانواع . . . فانه لم يعد يفصلنا عن عام ٢٠١٥ سوى

وبعد حوالي ربع قرن ، فهل سيتاح تحقيق ولادة اول مدينة على سطح القمر حتى ذلك الحين ؟ كل الدلائل تشير الى ذلك خاصة في عصر اصبح فيه التطور العلمي والتقني يجري بسرعة لا يكاد البصر يلحقها □



ستجري تحته التجارب الاولى للزراعة القمرية بمختلف اشكالها ، واخيراً ستكون هناك قبة كبيرة من البلاستيك تشكل قاعة كبيرة متعددة الاغراض والاستخدامات .

ومن المتوقع المباشرة بتنفيذ مشروع ليب في عام ١٩٩٦ وذلك بارسال عدة توابع اصطناعية للاستكشاف اولاً بهدف اختيار افضل المواقع الممكنة لانشاء القاعدة القمرية المستقبلية . بعد هذا سيقوم رواد الفضاء برحلة او رحلتين الى سطح القمر ومعهم جميع الاجهزة اللازمة لتحديد الموقع النهائي للقاعدة . وبعد

الانفعالات تهكدا انسان العَصْرِ

بقلم: الاستاذ محمد عيسوي الفيومي/القاهرة

نتائج اثناء انفعاله، وفي هذا يحذرنا القرآن الكريم من سرعة الانفعال بقوله ﴿يا أيها الذين آمنوا ان جاءكم فاسق بنبأ فتبينوا ان تصيبوا قوما بجهالة فتصبحوا على ما فعلتم نادمين﴾. الحجرات / ٦ .

ويؤثر الانفعال الشديد على مستوى اللغة عند الطلبة اثناء الامتحان الشفوي فبدلا من أن يجيبوا عن السؤال فانهم يكررونه ويتكلمون كأطفال . وفي حال الغضب يتكلم بعض الناس بلهجة مبتذلة او بأسلوب تركوه منذ عهد بعيد . فاندماج الفرد في حشد منفعل يسارع به الى تصديق ما يتطير من اقوال وشائعات .

أثر الانفعال في الأمراض الجسمية

هناك بحوث خرجت بنتائج تستحق الوقوف عليها ، اذ اثبتت ان حوالي سدس المرضى المترددين على المستشفيات العامة وسدس المرضى المترددين على العيادات الخاصة او يزيد يعانون من الاضطرابات الانفعالية ، وان حوالي ٤٠ ٪ من الامراض المعروفة ترجع الى عوامل نفسية وازمات انفعالية .

يرى في خصمه الا عيوبه ولا يسمع في كلامه الا إهانات موجهة اليه، او الى سلوك الشخص الغيور الذي لا يرى في كل حديث بريء اشياء ومعاني لا وجود لها في الواقع ، او إلى سلوك المدعورين الذين يحسون كل صيحة عليهم وكل نظرة موجهة اليهم . اما أثر الانفعال في القدرة على التذكر فيبدو بجلاء في نسيان الخطيب ما يريد ان يحدث به الجمهور خوفا منهم . وفي انعقاد لسان الفتى وهو يخاطب الفتاة خجلا منها . وكلنا يعرف ان كثيرا من الطلبة يعجزون عن تذكر الاجوبة الصحيحة في رهبة الامتحان ويتذكرونها بعد خروجهم منه .

والانفعال الشديد هو العدو اللدود للتفكير الهادئ المنظم ، اذ انه يركز ذهن المفكر ويجمده في فكرة واحدة هي موضوع انفعاله ، كما ان الانفعال يحجبه عن رؤية كثير من الحقائق ، ولا يتيح له الهدوء والتأمل اللازمين للتفكير السليم الذي يقتضي النظر الى الموقف من نواح مختلفة وتحليله تحليلا داعيا . واية ذلك ندم المنفعل على ما قد يتخذه من قرارات ، او يصدره من احكام ، او يصل اليه من

وقتا طويلا . او بتعبير آخر هو حالة جسمية ونفسية ناتجة يضطرب لها الانسان جسما ونفسيا وعصبيا .

ولا شك في ان الغضب والثورة يفقدان الانسان اتزانة ويجعلانه اقل تحكما في اعصابه مما يجعله عرضة للوقوع في أخطاء ، فضلا عما يحل به من اضرار جسمية . ولقد كان الاسلام ولا يزال حريصا على سلامة الفرد المؤمن . فالمؤمن القوي خير واحب الى الله من المؤمن الضعيف ، ومما يدعو للفخر حقا ما اسفرت عنه البحوث الحديثة من آثار ضارة للانفعالات اكدها الرسول ﷺ ، في النهي عن الغضب في عدد من الاحاديث النبوية الشريفة منذ اكثر من اربعة عشر قرنا من الزمان ، وما توصل اليه العلم بشأن الآثار الضارة الناجمة عن الانفعالات الناتجة . فالانفعال العنيف يشوه الادراك ، ويعطل التفكير في حل المشكلات ، ويضعف القدرة على التذكر ويشل الارادة مما يجعل الزمام يفلت من الفرد فيندفع الى ضروب من السلوك او التصرف لا تحمد عقباه . فآثر الانفعال التائر في تشويه الادراك يبدو في سلوك الغضبان الذي لا

اصبحت خلال هذا العصر الانفعالات واحدة من الظواهر الخطيرة التي تهدد حياة الانسان المعاصر ، وكلما زادت الحياة تعقيدا تعرض الانسان لانفعالات حادة ، وكلما احتدم التنافس والصراع بين الانسان واخيه الانسان ازدادت حدة الانفعالات التي يتعرض لها . وللانفعالات اهمية كبيرة لا لانها السلاح الذي اصبح يهدد انسان العصر ، بل لانها اخذة في الازدياد نتيجة الاضطرابات العامة في العالم والحروب وويلاتها ، وكذلك كثرة المشاكل وتفاهم الازمات الدولية والسياسية ، واصبح الناس في قلق واضطراب نفسي وعصبي دائم ومستمر .

يعيش الناس الآن في جو مضطرب متقلب يغلب فيه الخوف والانزعاج ويسوده القلق والتوتر ويقبل فيه الامن والاطمئنان فيختل ، تبعا لذلك ، الاتزان الانفعالي الذي يؤثر في وظائف الجسم واعضائه فتكثر الامراض النفسية والعصبية .

تعريف الانفعال

الانفعال حالة عاطفية عنيفة تصحبها اضطرابات عضوية ، ويتخذ صورة ازمة عابرة لا تدوم

يضحك والدموع ما زالت في عينيه، وكذلك من صفات الانسان البدائي والشخص العصبي اي المصاب بمرض نفسي. والنضج الانفعالي شرط من شروط الصحة النفسية للفرد بل يراه البعض مرادفا للصحة النفسية.

حرص القرآن الكريم على حماية الشخص المؤمن مما يؤثر على قواه العقلية فنهى عن تناول الخمر بقوله: ﴿يا أيها الذين آمنوا إنما الخمر والميسر والانصاب والأزلام رجس من عمل الشيطان فاجتنبوه لعلكم تفلحون﴾ المائدة / ٩٠. ودعا ايضا الى الاتزان في جميع شؤون الحياة. فهناك قيمة وقائية لممارسة بعض العبادات مثل الصلاة خمس مرات في اليوم التي تعمل على تشكيل الجهاز العصبي في صورته المتزنة في عملية الاسترخاء التي تفيد في العلاج السلوكي.

ولا ننسى إن بذكر الله تطمئن القلوب وتشرح الصدور وتهب النفوس. فالصوم يعد أكبر وسيلة فعالة لترويض الارادة والثقة بالنفس اللتين هما من دعائم الشخصية السوية □



جميع العلل الانسانية دون ان يقلل من اثر العوامل الجسمية. فهو يهتم بالمتاعب الاجتماعية والمالية والعائلية وينظر الى العوامل الانفعالية والازمات النفسية على انها عوامل حقيقية لها اثرها في احداث الاضطرابات الجسمية كالميكروب والسموم على حد سواء. وينظر علم النفس للانسان على انه وحدة نفسية جسمية اجتماعية متكاملة متضامنة، إن اشتكى منه عضو تداعت له سائر الاعضاء بالسهر والحمى، ولا شك ان النجاح في الحياة يتوقف الى حد كبير على عوامل انفعالية، فاضطراب الصلات الاجتماعية والعلاقات الانسانية مرهون باضطراب الحياة الانفعالية. لذلك ينبغي ألا يشور الفرد من مجرد مثيرات تافهة. بل يعالج الامور في هدوء وروية وثبات.

فالقادرة على ضبط النفس في المواقف التي تثير الانفعال اي البعد عن التهور والاندفاع وتأجيل التعبير المباشر عن الانفعال يتيح للفرد التفكير واختيار الاستجابات المناسبة وهذا يشمل القدرة على تحمل الاحباط والحرمان وعلى تأجيل الرغبات العاجلة من اجل الوصول الى اهداف أشمل وأبعد، وهذه القدرة تعزز الاطفال ومرتكبي الجرائم.

ونلاحظ ان التذبذب الانفعالي من صفات الطفل الذي

الشديد بين الناس وتنتشر فيها البطالة، الى غير ذلك من الظروف التي تستفز الفرد وتثير في نفسه العداوة، والبغضاء والخوف، كما لوحظ بأنها بدأت تنتشر في البلاد الآخذة بأسباب التصنيع كاهند، وغرب افريقيا، وجنوب افريقيا حيث تقطن قبائل الزولو، التي اخذ مرض السكر يشق طريقه اليهم بعد انتقالهم الى المدن الصناعية بعشر سنوات، ومما يجدر ذكره هو وجود فارق واضح في ارتفاع ضغط الدم بين زنوج افريقية وبين الزنوج الذين يعيشون في الولايات المتحدة، وقد تأكد ان ذلك مرده الى نوع الحضارة لا الى السلالة. وقد سجلت الاحصاءات بالولايات المتحدة ان امراض القلب بمختلف انواعها ارتفعت نسبة الاصابة بها من ١٢ في المائة عام ١٩٤٨ الى ٣٢,٧ في المائة عام ١٩٦٨، كما دلت ايضا على ان نسبة الوفيات بامراض الشريان التاجي الذي يغذي القلب في إنجلترا اقل منها في الولايات المتحدة لكنها آخذة في الارتفاع بدرجة كبيرة، وانها في سويسرا اقل منها في إنجلترا. فهي امراض جسمية ترجع في المقام الاول الى عوامل نفسية سببها مواقف انفعالية.

وجهة نظر علم النفس

في مواجهة هذه الأمراض يؤكد علم النفس أثر العوامل النفسية والاجتماعية في

فالانفعالات الناجمة عن حالات نفسية تقترب باضطرابات عضوية مختلفة، تغشى الاجهزة الداخلية جميعا، فضلا عن إثارة بعض الغدد الصماء التي يتصل افرازها بالدم مباشرة، وقد يؤدي افرازها الى بعض الاضرار. وفي حال تكرار الانفعال يؤدي ذلك الى حدوث بعض الامراض، مثل ارتفاع ضغط الدم، او الربو او قرحة المعدة والسكر، والصداع النصفي وأمراض الشريان التاجي والذبحة الصدرية والجلطة الدموية وبعض حالات الامساك والاسهال المزمن والتهاب المفاصل الروماتزمي وتضخم الغدة الدرقية والطفح الجلدي والبهاق وعرق النسا، الى غير ذلك من الامراض الجسمية والنفسية المنشأ التي تعرف باسم «الامراض السيكوسوماتية - Psychosomatic Diseases».

ولقد دلت بحوث دقيقة اجريت على اعداد كبيرة من المصابين بارتفاع في ضغط الدم الجوهري، اي الذي لا ينشأ من الاسباب العضوية المعروفة، على انهم يعانون من ازمات انفعالية. كما دلت الاحصاءات الحربية على ان قرحة المعدة والامعاء سببت للجيش البريطاني خسائر فادحة خلال الحرب العالمية الثانية.

وتتفشى هذه الامراض النفسية البدنية في الحضارات المعقدة التي يشيع فيها التنافس

استكشاف العناصر المشعة في المملكة العربية السعودية

بقلم: د أحمد عبد القادر المهندس / جامعة الملك سعود

معرفة ابعاد الطاقة النووية وفوائدها العلمية ، والعسكرية والاقتصادية ، على الرغم من مضارها من النواحي البيئية والصحية والنفسية .

المملكة العربية السعودية والتقنية النووية :

من المتوقع ان تقوم المملكة العربية السعودية بتنمية معارفها والحقا بركب التقنية النووية وتطوير مصادرها الذرية وذلك للاسباب التالية :

★ المصادر النووية يمكن ان تكون بديلا جيدا للمصادر التقليدية في المستقبل .

★ الطاقة النووية ستكون من اهم مصادر الطاقة على المستوى العالمي .

★ مصادر الوقود الاحفوري لا يتوقع لها ان تستمر لفترة طويلة من الزمن .

★ من المتوقع ان يُثري نمو الصناعة النووية القاعدة التقنية ويرفع من شأن برامج التنمية الصناعية .

★ من المتوقع ايضا ان تزيد نسبة الطاقة النووية من ١٠ في المائة الى ما يزيد على ٢٧ في المائة في عام ٢٠٠٠ م في الولايات المتحدة الامريكية وحدها ، وسوف تزيد الطاقة النووية في العالم من ٥ في المائة الى ١٩ في المائة في العام نفسه .

أعمال الاستكشاف في المملكة :

لم يكتشف حتى الآن وجود معدن لليورانيوم ذي قيمة اقتصادية عالية في المملكة العربية السعودية . فخلال السنوات العشرين الماضية ، تم مسح العديد من المناطق الجيولوجية مع اجراء البحوث عليها . ومن المتوقع ان تقوم المملكة باجراء المزيد من اعمال الاستكشاف للمعادن المضيفة للعناصر المشعة . وطبيعي

من المحتمل جدا ان يكون الوقود النووي هو الحلقة القادمة من سلسلة مصادر الطاقة الرئيسية للانسان ، فقد استخدم الانسان الخشب ثم الفحم وتلى ذلك النفط ، وستكون النظائر المشعة من المصادر الرئيسية للوقود الذي يحتاجه الانسان . ويعد اليورانيوم من اكثر العناصر المشعة اهمية وسيصبح مصدرا مهما من مصادر الطاقة في المستقبل .

ويوجد اليورانيوم - ٢٣٥ في الطبيعة على هيئة نظير مشع بنسبة جزء واحد الى ١٤٠ جزءا من اليورانيوم - ٢٣٨ . أما النظير الثالث لليورانيوم فهو اليورانيوم - ٢٣٤ ويوجد بكميات ضئيلة جدا .

ولا تتوزع رواسب اليورانيوم بانتظام في القشرة الارضية . وقد تكرر توزيع هذه الرواسب منذ حقب ما قبل العصر الكمبري بوساطة العمليات الصهريه والتحولية والغازية والحرمائية بالاضافة الى اعادة توزيعها بوساطة الدورات الترسيبية ومن خلال العمليات البيولوجية .

ويتزايد اهتمام العلماء والحكومات بالبحث عن المعادن المحتوي على مثل اليورانيوم بشكل ولا بعد عناصر مشعة والثوريوم كبير سيما بعد

و (٩٠٠ جزء في المليون) من الثوريوم - Th ،
و (٦٠٠٠ جزء في المليون) من اليتريوم - Y ،
و (٠,٣ %) من الزنك - Zn ،

تكوينات الحجر الرملي :

يعد بعض تكوينات الحجر الرملي مناطق تبشر
بوجود العناصر المشعة . ومن امثلة هذه التكوينات حجر
الوجيد الرملي ، حجر الساق الرملي وتكوين تبوك .

الصخور الفوسفاتية :

يعد حوض فوسفات سرحان - طريف من
الاماكن التي يتوفر فيها المعدن . ويوجد اكسيد اليورانيوم
(U_3O_8) في رواسب الفوسفات الاردنية بنسب تتراوح
بين ٠,٠٠٧ في المائة و ٠,٠١٨ في المائة . ويمكن اعتبار
رواسب الفوسفات بوادي سرحان - طريف امتدادا
لرواسب الفوسفات الاردنية .

رواسب الوديان الحديثة :

تحتوي الوديان العديدة التي تشق طريقها خلال
صخور معقدة القاعدة على رمال سود لا سيما عند
مخارجها . وقد تحمل هذه الرمال معدن المونازيت الذي
يحتوي على عنصر الثوريوم المشع .

الاستنتاج :

لقد شرعت وكالة وزارة البترول والثروة المعدنية في
تنفيذ برنامج اعدته لسنوات معدودة ، للبحث عن
الرواسب المعدنية التي تحتوي على عناصر مشعة وخاصة
اليورانيوم . وقد نفذت عمليات المسح الجوي باستخدام
مطياف اشعة جاما فوق مناطق التنقيب المختلفة . وكان
الهدف من هذه العمليات هو الحصول على المعلومات
الجيو لوجية والقياسات الاشعاعية لاكتشاف المناطق ذات
القراءات الشاذة المنسوبة لليورانيوم . ويبدو ان أنسب
البيئات الجيو لوجية لوجود اليورانيوم هي صخور شمر
البركانية وفي رواسب الثلاثي والرباعي حيث يتوقع وجود
رواسب اليورانيوم من « النوع الكالكريتسي -
Calcrate-Type » في قنوات الصرف الناضجة .
وستعمل المملكة على تشجيع استغلال مصادرها المعدنية
التي تحتوي على اليورانيوم بصفة خاصة . ومن المتوقع ان
يؤدي ذلك الى اقامة محطات نووية صغيرة لانتاج الطاقة
الكهربائية اللازمة للقطاعات الصناعية السريعة النمو
وللاغراض المحلية الاخرى □

ان يؤدي ذلك الى تعدين وتركيز واستخلاص اليورانيوم
والعناصر المشعة الاخرى . وقد وقعت المملكة في عام
١٩٨٠ م عقدا مع شركة « ميناتوم - MINATOM »
بغرض استعراض الجهود الاستكشافية السابقة واجراء
برنامج استكشاف متكامل يشمل جميع اراضي المملكة .

التنقيب عن المعادن المشعة :

لقد اجري مسح جوي باستخدام عداد الوميض على
مناطق مختلفة من الدرع العربي . وقد تزامن هذا المسح مع
مسح مغناطيسي جوي اجري في الفترة ما بين
١٩٦١-١٩٦٧ م . وقد تمت دراسة بعض القراءات
الشاذة الناتجة عن هذا المسح . كما تم اجراء بعض البحوث على
الحافة ، بالاضافة الى دراسة عدد من خطوط الشذوذ . وقد
تم التعرف الى منطقتين في الدرع العربي ذات اهمية خاصة
(انظر الخريطة المرفقة) وهما : جرانيت الغرية وجبل
طوالة . وهناك منطقة مهمة ايضا هي منطقة جبل سايد . اما
خارج الدرع العربي فهناك تكوينات الحجر الرملي
والصخور الفوسفاتية ورواسب الوديان الحديثة .
وستعرض فيما يلي كلا من هذه المناطق على حدة :

جرانيت جبل غرية :

ويحتوي هذا الجرانيت على كميات معقولة من
عنصر الكولبيوم والعناصر الارضية النادرة ومعدن
الزيركون مع نشاط اشعاعي عال بسبب وجود عنصر
الثوريوم واحتمال وجود اليورانيوم . وتغطي الكتلة الجرانيتية
حوالي ٨,٥ كيلومترات مربعة ، وهي تحتوي على مجموعة
من المنكشفات النشطة اشعاعيا ، والتي تعد اجزاء من
جسم دائري الشكل - PLUG يبلغ قطره حوالي
(٩٠٠ م) . ويتكون هذا الجسم الدائري من جرانيت
الريبكيكيت - ايجيرين ذي الفلسبار القلوي والذي يحتوي
على نسبة من اليورانيوم تصل الى ٠,٠١١٥ في المائة .

جبل طوالة :

وهو عبارة عن جسم دائري الشكل - PLUG يحده
صدع . ويتكون هذا الجبل من جرانيت ذي حبيبات
دقيقة . ويتميز الجرانيت بنشاط اشعاعي عال . وقد تم تحليل
بعض العينات السطحية التي اعطت نسبة متوسطة تبلغ
(٣٠٠٠ جزء في المليون) من التنتاليوم - Ta ،
و (٦٠٠ جزء في المليون) من القصدير - Sn ،
و (٣٦ جزء في المليون) من اليورانيوم - U ،

روميات أبي فراس الحمداني

«رؤية نفسية ودراسة أدبية»

بقلم: الاستاذ صباح مصطفى فتحي / دمشق



عزرا ندرس روميات أبي فراس الحمداني فإنا لن نذهب مذهب العرض والسر الذي اعتادتهما الأبحاث العربية الأدبية، بل إننا سنذهب إلى دراسة هذا النوع الفريد من الأدب المختص بشؤون الأسر، انطلاقاً من بعد خاص يسرد ما نراه انعكاساً لواقع نفسي يستحق أن يدرس لشاعر فارس عرف القتال والحكم معا ثم عرف الأسر.

والأسر الذي عرفه هذا الرجل لم يكن أسراً عادياً فهو من أكابر الفرسان وابن عم سيف الدولة الحمداني عدو الرومان الأول في ذلك العهد، حيث كان هذا الأسر واقعا ذا قيمة سواء في معاملة الرومان لهذا الأسير أو في تعامل هذا الأسير مع ابن عمه من حيث اقتداؤه. وتبدو الاختلاجات النفسية في مراحل مختلفة في تجربة الأسر الشعرية. فالشاعر الفارس يأبى أن يكون أسيراً عادياً بل إنه يتعامل مع أسريه كأمر في بداية الأمر: إن زرت خرشنة أسيراً

فلقد حللتُ بها أميرا

ونلاحظ هنا استخدام الشاعر لكلمة زرت وكأنه يذهب بذاته علواً فيرفض أن يعتبر قدومه للمدينة قدوماً غريباً فهو الأمير الذي (يحل) أميراً. بل إن استخدام فعل (حللت) هنا يبدو لنا أقرب إلى استخدام يراد به الربط مع كونه أميراً.

وتذهب فروسية الشاعر بعيداً فهو لا يرى في أسره غضاظة أو لوثة تحل عليه سمة العار فيذهب إلى تبرير نفسي يرتبط بالقدر تارة وبالدفء عن النفس في وضعية لم يكن منها بد فيقول:

أسرت وما صحبي بعزل لدى الوغى

ولا فرسي مهر ولا ربه غمرُ

ولكن إذا حمّ القضاء على امرئ

فليس له برُّ يقيه ولا بحرُ

وقال أصحابي الفرار أو الردى

فقلت هما امران أحلاهما مرُ

ولكن وضع السجن واختلاجاته تدفعان النفس، حيث الوحدة وطول البقاء وحيث الاستبطاء في افتدائه، إلى وضعية مأزقية تذهب بالشاعر صوب أي جليس يخاوره. كيف لا وهو الشاعر المتكلم؟

نراه يمد نظره عبر القضبان محاوراً (حمامة) وكأنه يحاور فيها جناحين لا يحطان على البر حيث يوجد البشر الذين خلفهم فتركوه وحيث توجد السجون التي كرهها.

محاورته الشهيرة يذهب الشاعر - الأمير إلى حد إبراز المتناقضات التي يعيشها والتي يراها من خلال التباين بين لحظتي الأسر والحرية. فيحاول أن يرمي جزءاً من همومه بعيداً فيقول:

أقول وقد ناحت بقربي حمامة

أيا جارة لو تعلمين بحالي

معاذ الهوى ما ذقت طارقة النوى

ولا خطرت منك الهموم بيالي

أيا جارة ما انصف الدهر بيننا

تعالى أقاسمك الهموم تعالي

أضحك مأسور وتبكي طليقة

ويسكت محزون ويندب سالي

يا من رأى لي الدروب شامخة
دون لقاء الحبيب اطولها
ليست تنال القيود من قدمي
وفي اتباعي رضاك احملها
جاءتك تمناح رد واحدها
ينتظر الناس كيف تقفلها

الفارس مرة اخرى الى فروسيته فهو لا ينسى
ويعود انه الفارس المقاتل وان الاسر وان نال منه
للحظة فإنه لا ينال مما تأسس عليه طويلا وعاش على انه
ثابت من ثوابت عمره :

لقيت نجوم الافق وهي صوارم

وخضت سواد الليل وهو خيول
اذ يمكننا القول ان ثلاث لحظات تكشفها هذه التجربة
الفريدة لشاعر وامير وفارس وهذه اللحظات لخصناها
على النحو التالي :

- ١ - لحظة الاعتداد بالنفس .
- ٢ - لحظة انكشاف الذات وتناقضها .
- ٣ - لحظة ما يشكله الاحبة وخاصة الام من ضغط على
الاسير .

ولعل هذه التجربة لم تكن وحدانية في شخصها فقد
عرفها التاريخ في شخص ابني محجن الثقفي الذي سجن
لكثرة مجونه فلما كانت الحرب ومنع من ادائها قال :

كفى بك داء ان تلتقي الخيل بالقنا
واقعد مشدودا علي وثاقيا
اذا قمت عناني الحديد وغلقت
مغاليق من دوني تصم المناديا

وهنا نرى تجربة مشابهة في السجن لكنها تختلف
بطبيعة الحال في كونها ليست اسرا وفي كون تجربة ابني
فراس الحمداني تأخذ تفردا من طول المدة التي قضاه
في الاسر ومن كونه اميرا . الامر الذي يضاعف عليه
مسؤولياته فهو يجب ألا يبدو ضعيفا كما يجب ان يكون ذا
صبر حتى لا ينال منه اعداؤه .

ولعل طول المدة قد كانت معيارا كبيرا لشعوره
بامه . انها لحظة انكشاف ما يكنه الولد لأمه من بر فهو
لا يرى طول المدة هنا بالتحديد الا من خلال ما تعانیه
امه فكلما طالت المدة طال الم الام وبكاؤها :

وعندما تتكسد ظلمات السجن تباعا تتعالى
(أناته) حتى تصل الى ابعدها ما يكون بحيث لا يأمل اذا لم
يهرع ابن عمه سيف الدولة لافتدائه . وبالرغم من انه
يعمل ذلك بضغط امه التي طالما تغنى برضاها الا ان أناته
ترتفع كثيرا حتى اننا نكاد ان نسلم لحظة ذاتية عالية
للغاية لديه ، حتى وكأنه لم يكن ذلك الامير الذي جاء
اسريه اميرا كما قال او كأنه ، وبالعكس ، امير ايضا في
عدم رؤيته لعالم غير ذاته ، فهو امير ذاته :

معلتي بالوصل والموت دونه

اذا مت ظمأنا فلا نزل القطر
والروميات فيها مجال الحديث عن علاقته (الفارس -
الشاعر) بأمه التي جعل منها سببا لعذاباته وتراجعات
نفسية ، تلك النفسية التي يعرفها كل فارس - اميرا
وشاعرا بقوله :

لولا العجوزُ بمنبج

ما خفتُ اسبابَ المنية
ولكان لي عما سألت
من الفدا نفسٌ أبيه
لكن اردت مرادها

ولو انجذبتُ الى الدنيه
وتغلي العواطف بين الابن وامه حتى تذهب
بالشاعر الى نسيان ذاته التي كانت متأججة بعنجهيتها
لتوها ، فنراه يعزبها ويؤملها بدلا من ان يؤمل نفسه . انها
لحظات صادقة لابن مرضي عنه لا يرى نفسه بقدر ما
يرى امه القابعة في وجدانه :

يا أمتالا تحزني

وثقي بفضل الله فيه

يا أمتالا تياسني

لله الطاق خفيه

ويكاد الوجد يذهب بالشاعر الى ان يصور امه
و كأنه يراها فيحزن لما الم بها من الم وضياح وتشتت
حيث تذهب هنا وهناك سؤالا عنه :

عليلة بالشام مفردة

بات بأيدي العدى معلها

تسأل عنا الركبان جاهدة

بأدمع ما تكاد تمهلها

يا من رأى لي (بحصن خرشنة)

اسد شري في القيود ارجلها



وان وراء الستر اما بكاؤها

علي وان طال الزمان طويل

ولعلنا نستطيع ان نعالج المسألة هنا من زوايا مختلفة فالبعض يرى ان الروميات قد فجرت نوازح الشعر الرقيق عند الشاعر الفارس فأبانت عناصره الوجدانية الفذة ، والبعض الآخر يرى ان هذه التجربة قد أيقظت النازع الذاتي الشخصي عنده اكثر مما اظهرت رفته وعذوبته . ولعلنا نستطيع ان نجمل الرأيين معا هنا : فالرقة النفسية تذهب بعيدا في شعره خاصة في مناجاته اليمامة وفي ذكرى امه كما ان النازع الشخصي المتمثل في طول فترة اسره وامتناع سيف الدولة لاعتبارات مختلفة عن افتدائه ، لا بد وان يكون نازعا بمثل ما رأيناه . فتجربة السجن ليست تجربة عادية عموما . فكيف بها بالنسبة لشاعر وفارس وامير وهي اذ تسجل شعريا فانها تقدم لأجيال كثيرة لحظات اختلاجات نفسية تقع بين الصلابة والوهن . وهذا شيء طبيعي فنحن نتعامل مع انسان قبل كل شيء .

الأم وحده ، حيث الاسر ، لا يكفي لان يقول ابو فراس ما يقول . والواقع ان عامل ذهاب اولئك الذين احبهم كابن عمه بعيدا عن افتدائه يشكل عاملا او دافعا صوب رقة وفاعلية شعرية هائجة حيث يتركب هنا الموقف الانفعالي بأبعاد متعددة : الضغط النفسي في العزلة ، ومشقة ذكرى الام من ابن يرها ، والصدمة بتباطيء من احب واخلص له (سيف الدولة) ...

وهذا التركيب الخاص هو الذي يقف وراء ابياته التالية :

مصابي جليل والعزاء جميل

وظني بأن الله سوف يديل

جراح تحاماها الاساة ، مخوفة

وسقمان : باد منها ودخيل

اقلب طرفي لا ارى غير صاحب

يميل مع النعماء حيث تميل

ولعل مصابه في تباطؤ ابن عمه يكاد ان يكون كبيرا فهو لا يرى الامور الا من منظاره الخاص . اي منظار معاناته الشخصية فلا يرى حسابات سيف الدولة حيث كان كالحارج من الموت . فحلب قاعدته مهدمة ورجاله منفكون عنه ، وبعضهم قتل او اسر وماله منهب والرومان ظافرون ظفرا لم يحلموا بمثله منذ الفتح

الاسلامي . فلم يعد لسيف الدولة ذلك المجد الحديدي وتلك الصولة المرهبة .

فكل ذلك لا يراه الاسير في لحظة العزلة وقسوة بُعد أمه . وكأنه كان مجرد شاعر لا فارساً وسياسياً ورجل دولة كما كان يحلم او يدعي . ولعل سمة الشاعر تكاد ان تنضح بذاتها بخلاف السمتين اللتين ارادهما او ادعاهما . فلحظة الذات تبدو واضحة عنده . فهو لا ينصف سيف الدولة ولا يرى ما يراه الاخير من موقع مسؤوليته كسياسي وقائد . حيث يقول له :

بأي عذر رددت والهة

عليك دون الورى معوها

تلك المودات كيف تمهلها ؟

تلك المواعيد ، كيف تغفلها ؟

اين المعالي التي عرفت بها ؟

تقولها دائما وتفعلها

يا ناعم الثوب كيف تبدله ؟

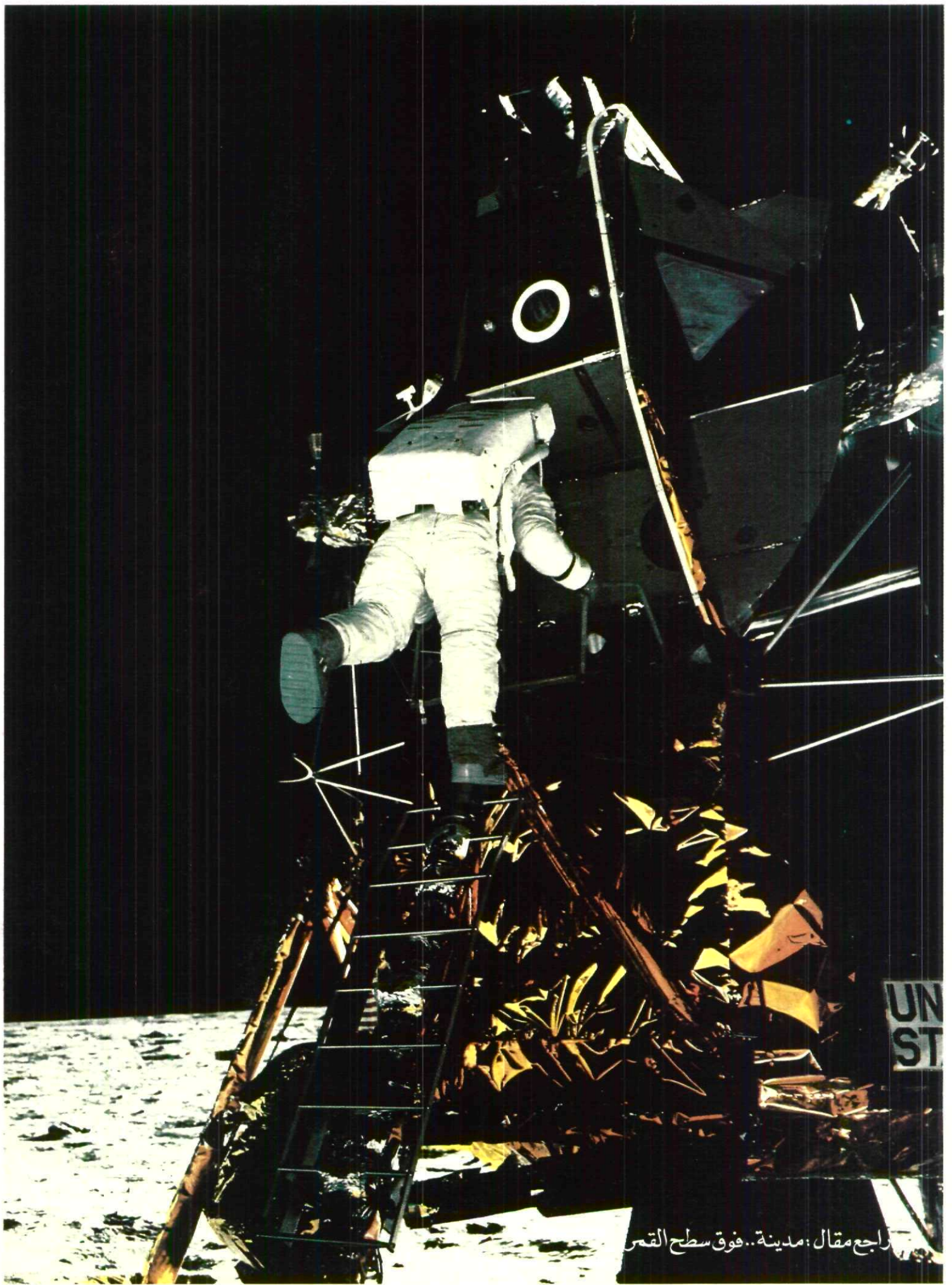
ثيابنا الصوف ، ما نبدلها

كانت محاولة من اجل دراسة نفسية وضعية لشاعر في مأزق حرج تكشف من خلالها وضعيته النفسية التي تخرجه عن سياق ما ادعى لنفسه من فروسية ومكانة سياسية . ولكن كما يقال : الاحداث الجسام تصنع الرجال العظماء وتكشف الاوضاع القصوى للذات والشخصيات المختلفة □

تلك هي



أقول وقد نأجرت بقرتي صمائم
أياجاً أرة لوقعاً أمين بحسب



UN
ST

راجع مقال: مدينة.. فوق سطح القمر